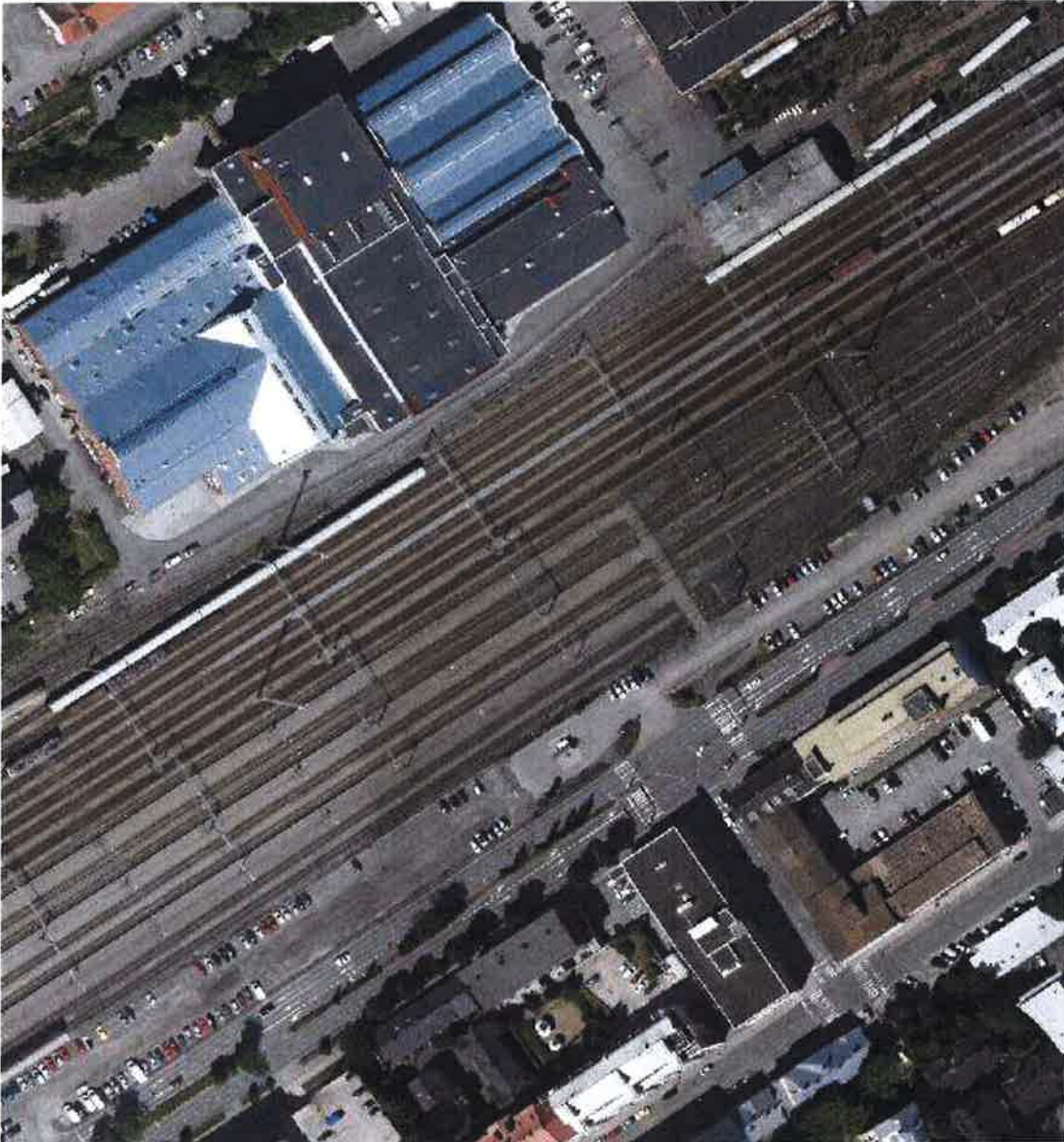


# LOGOMON SILTA



**TURKU / 071 POHJOLAN KAUPUNGINOSA**  
**Suunnittelukilpailu 12.11.2015 - 18.5.2016**

# LOGOMON SILTA, SUUNNITTELUKILPAILU

## KILPAILUOHJELMA

### SISÄLLYSLUETTELO

- 1. Kilpailutekniset tiedot**
  - 1.1 Kilpailun toimeenpanija ja kilpailumuoto
  - 1.2 Kilpailuaika
  - 1.3 Kilpailun säännöt
  - 1.4 Kilpailusta ilmoittaminen ja osanottajien valinta
  - 1.5 Kilpailuehdotukset ja palkkiot
  - 1.6 Palkintolautakunta
  - 1.7 Kilpailuohjelman hyväksyminen
  - 1.8 Kilpailuasiakirjat
  - 1.9 Ohjelma-asiakirjat
  - 1.10 Kilpailuohjelmaa koskevat kysymykset
  - 1.11 Kilpailun ratkaisu ja tulosten julkistaminen
  - 1.12 Kilpailuehdotusten näytteillepano, käyttöoikeus ja palautus
  - 1.13 Jatkosuunnittelu ja -toteutus
  - 1.14 Kilpailuehdotusten käyttöoikeus
  - 1.15 Kilpailun aikataulu
  
- 2. Kilpailutehtävä**
  - 2.1 Kilpailun taustaa
  - 2.2 Kilpailualue
  - 2.3 Kilpailun tavoitteet ja suunnitteluohjeet
  - 2.4 Kilpailun arvosteluperusteet
  
- 3. Ehdotusten laadintaohjeet**
  - 3.1 Vaadittavat asiakirjat ja esitystapa
  - 3.2 Kilpailun salaisuus
  - 3.3 Kilpailuehdotusten sisäänjätö

# 1. Kilpailutekniset tiedot

## 1.1 Kilpailun toimeenpanija ja kilpailumuoto

Turun kaupunki järjestää suunnittelukilpailun Turun päärautatieaseman ratapiha-alueen ja Ratapihankadun yli johtavan kävelysillan yleissuunnittelusta. Silta sijoittuu asemakaavaaluonnoksen mukaisesti Ajurinkadun ja Logomon (kulttuurin, taiteen ja luovan talouden keskus) väliin.

Kilpailu järjestetään kutsukilpailuna kilpailuun ilmoittautuneista valituille. Kilpailu käydään suomen kielellä.

## 1.2 Kilpailuaika

Kilpailuaika on 12.11.2015 – 18.5.2016

## 1.3 Kilpailun säännöt

Kilpailussa noudatetaan tätä kilpailuohjelmaa ja Suomen Rakennusinsinöörien Liitto RIL ry:n kilpailusääntöjä 14.12.2012, jotka kilpailija osoittaa hyväksyneensä osallistuessaan kilpailuun.

## 1.4 Kilpailusta ilmoittaminen ja osanottajien valinta

Kilpailusta ilmoitetaan ammatti- ja päivälehdissä, internetissä Turun kaupungin internetsivulla sekä HILMA- hankintakanavalla.

Kilpailusta kiinnostuneille järjestetään aloitusseminaari torstaina 12.11.2015 klo 12.30 -15.00, Turun Kiinteistöliikelaitoksen auditoriossa, Puutarhakatu 1, 1K -kerros. Seminaarin jälkeen työryhmät voivat ilmoittautua kilpailuun. Kilpailuun kutsutaan 4 - 6 kriteerit täyttävää työryhmää.

Kilpailuun ilmoittautuminen on avoin työryhmille, joissa on mukana nimettyinä vähintään yksi rakennusinsinööri, yksi arkkitehti, yksi taiteessa ansioitunut ja/tai taiteen alalla ammatikseen toimiva suunnittelija sekä yksi geotekninen suunnittelija. Työryhmään voi kuulua myös muita erikoisalojen asiantuntijoita, kuten valaistussuunnittelija esteettömyysasiantuntija tms. Työryhmän vetäjänä ja pääsuunnittelijana tulee toimia korkeakoulututkinnon suorittanut ja siltasuunnitteluun hyvin perehtynyt, nimetty rakennusinsinööri. Kilpailijat voivat täydentää työryhmäänsä tarpeen mukaan kilpailun aikana.

Työryhmällä tulee olla pätevyys ja valmius ehdotuksensa mukaisen sillan jatkosuunnitteluun ja rakennusaikaiseen asiantuntijapalveluun.

Ilmoittautumisasiakirjojen liitteineen tulee olla perillä keskiviikkoon 25.11.2015 klo 14.00 mennessä.

Ilmoittautumiset lähetetään postitse osoitteeseen Turun kaupunki, Kiinteistöliikelaitos, Kirjaamo, PL 11, 20101 Turku tai jätetään suoraan Turun Kiinteistöliikelaitoksen asiakaspalveluun Turku-Piste, Puolalankatu 5.

Lähetys on varustettava merkinnällä ” Logomon siltakilpailu, kilpailuun ilmoittautuminen”.

Lähetyksen jättäjän on huolehdittava siitä, että palvelupisteessä lähetykseen kuitataan saapumisajankohta.

Kilpailun esivalintakriteereinä toimivat työryhmien jäsenten tietojen, taitojen ja kokemuksen lisäksi ilmoittautumisasiakirjoissa erikseen esiin tuodut referenssit (max 3 kpl), jotka tulee esitellä kuvin ja lyhyellä selostuksella, tulostettuna paperille (max A3). Meriitteinä voidaan pitää erityisesti suunnittelijoiden aikaisempia innovatiivisia kohteita, kilpailumenestystä sekä toteutettuja ja julkaistuja kohteita.

Palkintolautakunta valitsee kilpailuun kutsuttavat työryhmät ilmoittautuneiden joukosta. Kutsu varsinaiseen kilpailuun lähetetään kutsuille ja tieto kaikille ilmoittautujille keskiviikkoon 9.12.2015 mennessä.

## 1.5 Kilpailuehdotukset ja palkkiot

Kukin työryhmä voi tehdä yhden tai useamman kilpailuehdotuksen, jonka nimeää mieleisellään tavalla. Kaupunki voi käyttää nimiehdotusta vapaasti sillan nimenä.

Palkintolautakunnan päätöksen mukaisesti kaikille hyväksytyin ehdotuksen laatineille kilpailuryhmille maksetaan palkkiona 20.000,00 € (ALV 0 %). Palkkio on sama riippumatta siitä, jättääkö ryhmä yhden tai useamman ehdotuksen.

## 1.6 Palkintolautakunta

Palkintolautakuntaan kuuluvat seuraavat jäsenet:

1. Jouko Turto, toimialajohtaja, DI, Kiinteistöliikelaitos, pj
2. Timo Hintsanen, kaupunkisuunnittelujohtaja, konsernihallinnon kaupunkikehitysryhmä, arkkitehti SAFA
3. Tapio Siirto, infrapalvelujen johtaja, Kiinteistöliikelaitos,
4. Heikki Virtanen, suunnitteluinsinööri, ympäristötoimi
5. RIL ry:n nimeämä jäsen
6. Liikenneviraston edustaja
7. Päivi Kiiski, kuvataidejohtaja, Turun museokeskus
8. Valituille osallistujille annetaan mahdollisuus nimetä yksi, arkkitehtijäsen
9. Elina Rantanen, kaupunginhallituksen vpj.
10. Vuokko Puljujärvi-Seila, kiinteistöliikelaitoksen johtokunnan pj.
11. Niko Aaltonen, kaupunkisuunnittelu- ja ympäristölautakunnan pj.

Palkintolautakunnan päätökset ovat enemmistöpäätöksiä. Tasatilanteessa puheenjohtajan ääni ratkaisee. Palkintolautakunta voi kuulla muitakin asiantuntijoita, kuten esim. taiteilijajärjestön edustajaa.

Teknisinä sihteereinä toimivat arkkitehti SAFA Mika Rajala ja projektipäällikkö Jukka Mäenpää.

## 1.7 Kilpailuohjelman hyväksyminen

Tämä kilpailuohjelma on RIL ry:n kilpailutoimikunnan ja palkintolautakunnan hyväksymä.

## 1.8 Kilpailun asiakirjat

Kilpailuohjelma ja liiteasiakirjat ovat saatavissa aloitusseminaarin 12.11.2015 jälkeen seuraavasta Internet -osoitteesta:

<http://www.turku.fi/logomonsilta>

Tarvittaessa lisätietoja antavat:

Arkkitehti Mika Rajala  
Kiinteistöliikelaitos  
Kiinteän omaisuuden kehittäminen  
Puhelin: +358 2 2624664  
e-mail: [mika.rajala@turku.fi](mailto:mika.rajala@turku.fi)

Projektipäällikkö Jukka Mäenpää  
Turun Kiinteistöliikelaitos  
Infrapalvelut  
Puh: +358 40 6743740  
e-mail: [jukka.maenpaa@turku.fi](mailto:jukka.maenpaa@turku.fi)

## 1.9 Ohjelma-asiakirjat

Asiakirjat, jotka julkaistaan ilmoittautumisvaiheessa internetissä osoitteessa <http://www.turku.fi/logomonsilta>

1. Kilpailuohjelma (tämä asiakirja)
2. Sijaintikartta (jpg)
3. Kilpailualueen rajaus (jpg)
4. RIL ry:n kilpailusäännöt 14.12.2012
5. Asemakaava ja kaavaselostus 18.8.2015
6. Turun kaupunginhallituksen päätös 21.9.2015
7. Osayleiskaavakartta
8. Viitteellisiä suunnitelmia ratapiha-alueen ympäristön hankkeista
9. Viitteellinen asemapiirros matkakeskuksen sijoittumisesta
10. Luonnostutkielma Logomon sillasta

Alueen karttaa voi tarkastella internetissä osoitteessa:  
<http://opaskartta.turku.fi/ims/>

Asiakirjat, jotka toimitetaan erikseen ainoastaan kilpailuun valituille:

11. Johtokartta ja merkintöjen selitykset
12. Maaperätutkimukset
13. Kantakartta-aineisto (dwg)
14. Valokuvia siltapaikalta sekä kartta kuvauspisteistä
15. Ilmakuvia
16. Ratapihan laituritarkastelu / Livi
17. Laituriselvitys, kartta



18. Pohjapiirustukset liittymäkohdista: Logomo ja Ratapihankatu 24 rakennuksen kulma

Aineisto on maksuton.

## 1.10 Kilpailuohjelmaa koskevat kysymykset

Kilpailijoilla on mahdollisuus tehdä kilpailuohjelmaan liittyviä kysymyksiä nimimerkillä varustettuna 19.1.2016 klo 15:00 mennessä. Kysymykset voi esittää postitse tai sähköpostilla [jukka.maenpaa@turku.fi](mailto:jukka.maenpaa@turku.fi).

Kysymykset postitse osoitteeseen:  
Turun Kiinteistöliikelaitos, Kirjaamo, PL 11, 20101 Turku.

Kirjekuoressa tai sähköpostin aihekentässä tulee olla merkintä: "Logomon siltakilpailu, kysymykset".  
Palkintolautakunnan vastaukset kysymyksiin julkaistaan internetissä 28.1.2016 mennessä.

Osoite on: <http://www.turku.fi/logomonsilta>

## 1.11 Kilpailun ratkaisu ja tulosten julkistaminen

Palkintolautakunta valitsee kilpailun voittajaksi ehdotuksen, joka arviointiperusteiden mukaan todetaan parhaaksi. Toiselle ja kolmannelle sijalle valitaan ehdotukset varalle. Arvosteluperusteet on esitetty kohdassa 2.4.

Kilpailu pyritään ratkaisemaan kuukauden kuluessa kilpailun päättymisestä. Kilpailutulos julkistetaan tilaisuudessa, johon kutsutaan kaikki kilpailijat. Palkintolautakunnan pöytäkirja mahdollisine liitteineen jaetaan kaikille kilpailijoille.

Kilpailun järjestäjä pidättää oikeuden olla valitsematta voittajaksi mitään kilpailuehdotuksista.

## 1.12 Kilpailuehdotusten näytteillepano, käyttöoikeus ja palautus

Kilpailun järjestäjä asettaa kilpailuehdotukset ja palkintolautakunnan pöytäkirjan nähtäville kilpailun ratkettua.

Kaikki kilpailuehdotukset jäävät Turun kaupungin omaisuudeksi. Lähetämällä kilpailuehdotuksen tekijät luovuttavat Turun kaupungille oikeuden käyttää kilpailuehdotuksessa esitettyjä ideoita tai niiden osia sillan lopullisessa suunnittelussa ilman lisäkorvausta tekijänoikeuksia kunnioittaen.

## 1.13 Jatkosuunnittelu ja -toteutus

Sillan jatkosuunnittelu annetaan ensisijaisesti kilpailun voittajalle. Turun kaupungilla on kuitenkin oikeus päättää jatkosuunnittelusta kilpailun tuloksesta riippumatta, kuultuaan ensin palkintolautakunnan ja RIL ry:n kilpailutoimikunnan mielipidettä.

Kilpailun järjestäjä voi valita jatkosuunnitteluun myös kilpailuohjelmasta poikkeavan ehdotuksen, mikäli tehdyt poikkeamat ovat perusteltuja ja tuottavat kokonaisratkaisulle lisäarvoa.

## 1.14 Kilpailuehdotusten käyttöoikeus

Kilpailun järjestäjällä on oikeus käyttää kilpailuaineistoa tekijätietoineen esittely-, näyttely- ja julkaisutarkoituksiin, ellei kilpailija sitä nimenomaan joltain osin perustelluista syistä kiellä.

## 1.15 Kilpailun aikataulu

Kilpailuohjelma julkaistaan seminaarissa 12.11.2015  
Kilpailuun ilmoittautuminen 25.11.2015 klo 14:00 mennessä  
Kilpailijoiden valinta 9.12.2015 mennessä  
Kilpailua koskevat kysymykset 19.1.2016 klo 15:00 mennessä  
Kysymyksiin vastataan internetissä 28.1.2016 mennessä  
Kilpailuaika päättyy ja työt on toimitettava  
18.5.2016 klo 13:00 mennessä  
Kilpailun tulos pyritään julkaisemaan 10.6.2016 mennessä.

## 2. Kilpailutehtävä

### 2.1 Kilpailun taustaa

Ratapiha-aluetta kehitetään osana Turun keskustan kehittämistä. Asemanseudun ympäristön kehittämisen avulla on vahva kytkentä valtion ja kaupungin strategiaprosesseihin, joissa tavoitteena on kestävä kaupunkirakenne, joukkoliikenteen tukeminen, matkakeskukset jne.

Ratapiha-alueen maisema muodostuu raiteista, raideliikenteeseen liittyvistä rakennuksista sekä sorapintaisista pysäköintikentistä. Alue ratapihan ympärillä on kehittymässä voimakkaasti (liite 15). Ratapiha-alueen luoteispuolella sijaitsevat kulttuurin, taiteen ja luovan talouden keskus Logomo, valmiiksi rakentunut Kaunen kulman asuinalue sekä vielä rakentamaton VR:n konepajan asuinalue. Ratapiha-alueen koillispuolella on suunnitteilla uusi matkakeskus, jonka myötä ratapiha-alueen raide- ja laiturialuejärjestelyjä tullaan myös tarkistamaan. Tuolloin laiturialueet siirretään Logomon sillan ja uuden matkakeskuksen väliin ratapiha-alueen koillispuolelle (liite 9). Samalla junien laiturialueet ja niiden kulkuyhteydet rakennetaan nykyisten standardien mukaisiksi, matkustajille turvallisiksi ja esteettömiksi. Logomon silta ja ratapiha-alueen osayleiskaavan mahdollistama muu rakentaminen on osoitettu 28.11.2009 voimaan tullessa Ratapiha-alueen osayleiskaavassa (liite 7).

Logomon sillan ja Ratapihankadun varteen sijoittuvan pysäköintilaitoksen asemakaavoitus on valmistunut 2015 (liite 5). Sillalla on tärkeä rooli kävelyliikenteen sujuvuuden parantamisessa alueella. Se poistaa osaltaan ratapiha-alueen muodostamaa estevaikutusta kiskojen erottamien kaupunginosien väliltä. Silta palvelee Logomon kulttuuritapahtumiin osallistuvia, Ratapihankadun varteen sijoittuvan

450 autopaikkaisen ja 4-kerroksisen pysäköintilaitoksen asiakkaita, laiturialueiden junamatkustajia, VR:n konepaja-alueen uusia asukkaita sekä kaupunkilaisia yleensä.

Silta tulee olemaan 2000-luvun uusi kaupunkitilan mahdollisuus. Siltä on näkyvä vaikutus sekä alueen nykyiseen että tulevaan maisemaan. Sillan sijainti on vaativa, koska se sijoittuu Logomon tunnusmerkiksi muodostuneen pääjulkisivun eteen. Ylityskokemus ja sillan olemus tarjoaa mahdollisesti viitteitä kaupungin keskustasta ja/tai siltaan läheisesti kytkeytyvästä Logomon kulttuurin, taiteen ja luovan talouden keskuksesta. Antamalla taiteelle oma roolinsa suunnittelukilpailussa ja sillan toteutuksessa, sillan odotetaan osaltaan muistut-tavan myös Turun Kulttuuripääkaupunkivuodesta 2011. Hyvin muo-toiltuna ja tunnistettavana silta luo mahdollisuuksia parantaa ratapiha-alueen yleistä viihtyisyyttä samalla kasvattaen myös kaupungin tunnettavuutta ja vetovoimaisuutta. Näin silta palvelee paitsi toiminnallisesti myös esteettisesti kaupungin kehittämisen tavoitteita.

Kiinteistöliikelaitos on talousarviossaan varannut sillan investointiin 5.020.000 € (alv 0 %). Lisäksi Liikennevirasto on varautunut talousarviossaan rahoittamaan laituriyhteydet sillalta (portaat ja hissit).

Ratapihan alueen osayleiskaavassa on osoitettu kolme jalankulun ja/tai pyöräilyn yhteyttä ratapihan yli.

Ratapihan keskelle, Ajurinkadun kohdalle on varattu ylityspaikka, ns. Logomon silta, joka johtaa Logomolta Ratapihankadulle. Jalankulku-yhteys Ratapihankadulta edelleen Kauppatorille kulkee Puolalanmäen yli joko puiston läpi osittain portaita pitkin tai hieman loivempaa Kauppiaskatua pitkin. Silta palvelee jalankulkua luontevammin kuin pyöräilyä, koska hyvää pyöräily-yhteyttä Puolalanmäen yli ei ole tehtävissä. Polkupyörän kuljettaminen taluttaen ratapihan yli tulee kuitenkin sillalla mahdollistaa.

Jo olemassa oleva Humalistsilta johtaa ratapiha-alueen yli rautatieaseman vieressä, Humalistonkadun jatkeena. Ratapihan toisessa päässä on osoitettu Brahenkadun jatkeeksi ylitys ratapihan yli rakentuvan kannen yhteyteen. Nämä ylitykset yhdistyvät sekä pyöräilyn että jalankulun verkkoon Brahenkadulla ja Humalistonkadulla.

## 2.2 Kilpailualue

Kilpailualue on rajattu kilpailuasiakirjoissa olevaan karttaan (liite 3). Silta on sijoitettava kilpailualueelle.

## 2.3 Kilpailun tavoitteet ja suunnitteluohjeet

Kilpailuehdotusten laadinnassa tulee ottaa huomioon seuraavat suunnitteluperusteet ja ohjeet.

Kaupunkikuvalliset ohjeet:

Suunnittelukilpailun tavoitteena on löytää sillan rakentamisen pohjaksi laadukas ja toteuttamiskelpoinen ratkaisu.



Sillan toivotaan muodostuvan Turun ratapiha-alueen myönteiseksi tunnistettavaksi tunnusmerkiksi, joka laadukkaalla olemuksellaan toimii osaltaan myös suunnan näyttäjänä alueen tulevalle kehitykselle. Tavoitteena on suunnitella arkkitehtonisesti hallittu sekä liikenteellisesti toimiva ja turvallinen uusi ratapiha-alueen ylittävä kävely-yhteys. Sillan tulee olla esteettisesti tyylikäs ja tasapainoinen, maisemaan ja kaupunkikuvaan hyvin sovitettu kokonaisuus.

Ympäristönä ratapiha-alue on mittakaavaltaan suuri ja rautatieliikenteen miljöönä tyyliiltään teollisen karhea. Siksi alue kestänee rohkeiden ehdotuksia. Sillan tulee kuitenkin olla visuaalisesti tasapainoinen ja kaupunkitilan arvot huomioiva niin etäältä kuin myös lähietäisyydeltä ja jalankulkijan perspektiivistä tarkasteltuna. Sillan päiden liittymiseen ympäristöön ja rakennuksiin tulee kiinnittää huomiota. Esimerkiksi tilavaikutelmien Ratapihankadulta siltaa alitettaessa ja Logomon edustalta kulttuuritapahtumiin yms. saavuttaessa tulee olla harkittuja.

Sillan tulee olla viihtyisä ja itse ylityksen miellyttävä elämyksellinen tapahtuma vuorokauden kaikkina aikoina. Sillan materiaalivalintoihin ja sillan rakenteelliseen avoimuuteen / sulkeutuneisuuteen sekä sillan valaistukseen tulee kiinnittää erityistä huomiota siltasuunnitelmassa. Sillan tarjoaman ylityskokemuksen samoin kuin sillan olemuksen tulisi ilmentää sen roolia yhteytenä ratapihan yli Logomon kulttuurin, taiteen ja luovan talouden keskuksen ja kaupungin keskustan välillä. Integroitu taide voi olla keino vahvistaa sillan omaleimaisuutta.

Taidetta koskevat ohjeet:

Siltasuunnitelmassa tulee olla mukana taide ja sen mahdollisuudet. Taiteen toteutustavat moninaisuudessaan (esim. materiaalivalinnat, valo, ääni yms.) ovat vapaasti valittavissa. Ratkaisulta odotetaan viitteellistä kytkeytymistä Turun kulttuuripääkaupunkivuoteen 2011.

Toiminnalliset ohjeet:

Sillan kävelyliikenteen tulee liittyä loogisesti ja saumattomasti katuverkkoon sekä muihin alueen kävelyn ja pyöräilyn järjestelyihin olemassa olevat korkeusasemat huomioon ottaen. Siltasuunnitelmissa tulee huomioida muuntojoustavuus suhteessa siltaan suoraan kytkeytyviin kehityshankkeisiin ja niiden ajallisesti vaiheittaiseen toteutukseen.

Vaiheet 1 ja 2 on esitettävä omina suunnitelminaan, joissa on huomioitu vaiheisiin kuuluvat kohdat (a-d).

Vaihe 1:

- a) kulkuyhteys sillan päästä maan tasoon Logomon edustalle
- b) kulkuyhteydet nykyisille asemalaiturialueille
- c) kulkuyhteys sillan päästä maan tasoon pysäköintialueelle
- d) silta päättyy ennen Ratapihankatua

## Vaihe 2:

- a) sillan jatkuminen myös suoraan Logomon sisätiloihin
  - b) kulkuyhteydet ratapiha-alueen toiseen päähän siirretyille matkakeskukseen kytkeytyville uusille asemalaiturialueille. Nykyiset laiturialueet ja kulkuyhteydet sillalta niille poistetaan.
  - c) kulkuyhteys maan tason pysäköintialueen korvaavaan pysäköintilaitokseen
  - d) sillan jatkuminen Ratapihankadun yli Ratapihankatu 24 rakennuksen kulmassa sijaitsevaan porrashuoneeseen
- silta tulee rakentaa umpinaiseksi
  - sillan kulkutason leveyden tulee olla vähintään 4m, minimikorkeus tällä alueella on 3,2m
  - uusille laitureille laskeutuvien portaiden leveyden tulee olla vähintään 2500 mm
  - hissien tulee mahdollistaa lastenvaunujen, sähköpyörätuolin ja polkupyörän kuljetus, ei kuitenkaan samanaikaisesti
  - sillan tulee soveltua jalankulkijoille ja sillan tulee mahdollistaa myös polkupyörien kuljettaminen taluttaen ratapihan yli
  - sillan kulkuväylän tulee olla kaikissa käyttöolosuhteissa turvallinen ja täyttää rakentamismääräyskokoelman vaatimukset esteettömyydestä
  - sillalta on oltava sujuvat ja esteettömät kulkuyhteydet laitureille
  - sillalle ja portaille tulee suunnitella riittävä valaistus
  - sillan rakenteiden tulee olla helposti tarkastettavissa ja hoidettavissa
  - sillan päätekohtissa on otettava huomioon eri liikennemuotojen sekä sillan suuntaisen ja poikittaisen liikenteen turvallinen risteäminen

## Tekniset ohjeet ja mitoitusperusteet:

- suunnitelmissa käytettävä koordinaatisto ETRS-GK24
- suunnitelmissa käytettävä korkeustaso N2000
- sillan mitoituksessa käytetään Liikenneviraston voimassa olevaa Eurokoodien soveltamisohjetta, Siltojen kuormat ja suunnitteluperusteet-NCCI 1
- sillan alareunan korkeuden on oltava vähintään 7000 mm kiskonselästä
- sillan alareunan korkeuden on oltava vähintään 4600 mm Ratapihankadun kadun pinnasta.
- silta on varustettava Liikenneviraston ohjeiden mukaisella kosketussuojauksella kohteissa, joissa voi päästä kosketuksiin jännitteisiin osiin
- sillan ja sen yläpuolisten rakenteiden sade- ja sulamisvedet tulee johtaa viemäroinnillä rata-alueen ulkopuolelle
- katolta ei saa pudota lunta eikä jäätä radalle eikä laitureille
- rakenteet tulee suunnitella siten, että niiden huolto ei edellytä sähkökatkoja
- sillan seinien pesu ja seinämateriaalien vaihto tulee voida suorittaa sillalta käsin tai muulla junaliikennettä häiritsemättömällä tavalla
- sillan poistumistiet ja rakenteet on suunniteltava siten, että poistuminen palotilanteessa on mahdollista turvallisesti
- kantavien rakenteiden tulee täyttää vähintään R30 paloluokan vaatimukset

- sillan rakenteiden tulee mahdollistaa liikenneviraston vaatimukset täyttävien rautatieliikenteen informaatio- ja opastusjärjestelmien kiinnittäminen
- suunnitelmissa tulee huomioida ilkvallan ehkäisyn / torjunnan mahdollisuudet sekä ilkvallan aiheuttamien vahinkojen korjattavuus

## 2.4 Kilpailun arvosteluperusteet

Kilpailuehdotusten arvioinnissa tärkeimpinä ominaisuuksina tarkastellaan:

- sillan soveltuvuutta kehittyvän ratapiha-alueen ympäristöön
- sillan teknis-taloudellista toteuttamiskelpoisuutta

Kilpailuehdotusten arvostelussa tullaan kiinnittämään huomiota myös seuraaviin osatekijöihin:

- turvallisuus sekä rakenteiden että käyttäjien kannalta
- ylityskokemuksen viihtyisyys ja miellyttävyys
- sillan sopusuhtaisuus ja arkkitehtoninen laatu
- rakenteellisuus ja rakenteelliset ratkaisut
- omaperaisuus, innovatiivisuus ja tuoreus
- toiminnallisuus (jalankulku, esteettömyys, muuntojoustavuus)
- materiaalien ja valaistuksen oivaltava käyttö
- kokonaistaloudellisuus (rakentamis- ja ylläpitokustannukset)
- pysyvien ja työnaikaisten haitallisten ympäristövaikutusten vähäisyys
- taiteen toteutustavassa arvioidaan näyttävyyttä, soveltuvuutta kohteeseen, innovatiivisuutta ja viitteellistä kytkeytymistä Turun kulttuuripääkaupunkivuoteen 2011

## 3. Ehdotusten laadintaohjeet

### 3.1. Vaadittavat asiakirjat ja esitystapa

Ehdotuksen tulee sisältää seuraavat asiakirjat:

#### A) Esittelykuvat

Seuraavat piirustukset ja kuvat yhtenä sarjana kiinnitettynä A1-kokoisille (594x840 mm) kapa-levyille. Samalla levyllä voi olla useampia piirustuksia tai kuvia:

1. sillan yleispiirustus, tasokuva 1:250 (2 kpl)
  - esitetään ja nimetään "Vaihe 1" ja "Vaihe 2" mukaisesti
  - vaihe piirustusten sisältö, katso kohta: 2.3 Kilpailun tavoitteet ja suunnitteluohjeet, Toiminnalliset ohjeet, Vaihe 1 ja Vaihe 2
2. sillan yleispiirustus, sivukuva 1:250 (2 kpl)
  - esitetään ja nimetään "Vaihe 1" ja "Vaihe 2" mukaisesti

- Logomo ja Ratapihankatu 24 rakennus on esitettävä kuvassa
3. sillan poikkileikkaukset 1:50 (1 kpl)
    - esitetään ja nimetään "Vaihe 2" mukaisesti
  4. yleispiirustusta täydentäviä detaljipiirustuksia rakenteista yms.
  5. sillan liittyminen ympäristöön 1:250 (1 kpl)
    - esitetään ja nimetään "Vaihe 2" mukaisesti
  6. kuvasovitukset viimeistään maaliskuussa toimitettavaan valokuvaan Ratapihankadulta ja toinen kilpailijoiden valitsemasta suunnasta itse harkitsemana vuorokauden-/vuodenaikana. Kuvia ei saa muutoin manipuloida kuin mitä sillan kuvaaminen edellyttää. (2 kpl)
    - esitetään ja nimetään "Vaihe 2" mukaisesti

**B) Kansiot (seitsemän sarjaa, A4-koko):**

7. kohtien 1–6 piirustukset ja valokuvasovitukset A3 koossa (A1-kokoiset piirustukset pienennettynä kokoon A3, mittakaava 1/250 muutettu kokoon 1/500)
8. suunnitelman selostus palstoitettuna enintään yhdelle A3 aukeamalle. Selostuksessa tulee esittää:
  - ratkaisun perustelut
  - selvitys ehdotetun sillan rakenteista ja tarpeellisessa määrin rakennustavoista
  - selvitys siltakannen dynaamisesta jäykkyudesta
  - käyttöikäarvio ja sen edellyttämät ylläpitotoimenpiteet
  - toimenpiteet, jotka tarvitaan siltaratkaisun ympäristöönsä soittamiseksi
  - ehdotuksen toteuttamiseen liittyvät erityiset riskit lähialueen rakennuksille ja rakenteille.
9. Kustannusarvio sillan alueelta ratkaisun vaatimassa laajuudessa. Kustannusarviossa esitetään sillan rakenneosien aine- ja työmäärät Liikennevirastossa käytössä olevan tienpidon tehtävä- ja suoriteryhmittelyn mukaisessa järjestyksessä.
10. Määräluettelo laaditaan julkaisun "Sillan määräluettelo, TIEH 2100052-v-07" mukaan ja kustannukset julkaisun "Sillan kustannusarvio, TIEH 2100012-v-08" mukaan. Yksikköhintoina käytetään em. julkaisun keskinkertaisten olosuhteiden hintoja ja niiden puuttuessa vastaavan hintatason hintoja.

Yhteiskustannusprosenttina käytetään 25 %. Kustannusarviolomakkeen esimerkkilaskelman mukaisesti sillan kokonaiskustannus ilmoitetaan indeksikorjattuna. Indeksikorjauksen laskentaperusteena käytetään julkaistavaa Maarakennuskustannusindeksin osaindeksin Sillanrakennustyöt helmikuun 2015 pistelukua.

Kustannusarvio tulee laatia siten, että vaiheen 1 kohtien a - c ja vaiheen 2 kohtien a - d kustannusvaikutukset on eritelty.

11. Alustavat riittävin perusteluin varustetut rakennelaskelmat siinä laajuudessa, että niiden perusteella voidaan arvioida sillan toteuttamiskelpoisuus ja ainemenekit.

### **C) Sähköiset tallenteet**

Kilpailuehdotus on toimitettava myös sähköisessä muodossa USB-muistitikulla. Piirustukset dwg- ja pdf-formaatissa, valokuvasovituksset jpg-formaatissa ja tekstit sekä taulukot MS-Office-tiedostoina.

Kilpailijan on varmistettava, ettei luovutettavassa aineistossa ole tunnistetietoja (esimerkiksi MS-Word-tiedoston ominaisuuskenttää), joilla voidaan normaalissa tilanteessa päätellä ehdotuksen laatijan henkilöllisyys tai taustaorganisaatio.

## **3.2. Kilpailun salaisuus**

Kilpailu on salainen. Kaikki piirustukset ja asiakirjat on varustettava kilpailutiimin nimimerkillä.

Kilpailuehdotukseen tulee liittää nimimerkillä varustettu suljettu kirjekuori, jonka sisällä on ilmoitettu ehdotuksen pääsuunnittelijan, muiden tekijöiden ja asiantuntijoiden nimet sekä tekijänoikeuksien haltija. Kirjekuoret avataan sen jälkeen, kun kilpailu on ratkaistu ja palkintolautakunnan arvostelupöytäkirja allekirjoitettu.

## **3.3. Kilpailuehdotusten sisäänjätö**

Kilpailuehdotuksien tulee olla perillä 18.5.2016 klo 13:00 mennessä Turun kaupungin Kiinteistöliikelaitoksella. Ehdotukset lähetetään postitse osoitteeseen Turun kaupunki, Kiinteistöliikelaitos, Kirjaamo, PL 11, 20101 Turku tai jätetään suoraan Turun Kiinteistöliikelaitoksen asiakaspalveluun Turku-Piste, Puolalankatu 5

Lähetys on varustettava merkinnällä "Logomon siltakilpailu, ehdotus".

Lähetyksen jättäjän on huolehdittava siitä, että palvelupisteessä lähetykseen kuitataan saapumisajankohta.

Kilpailun järjestäjä ei vakuuta eikä palauta kilpailuehdotuksia.

Turussa 12.11.2015

Kilpailun järjestäjän puolesta



Jouko Turto  
Toimialajohtaja  
Turun Kiinteistöliikelaitos



