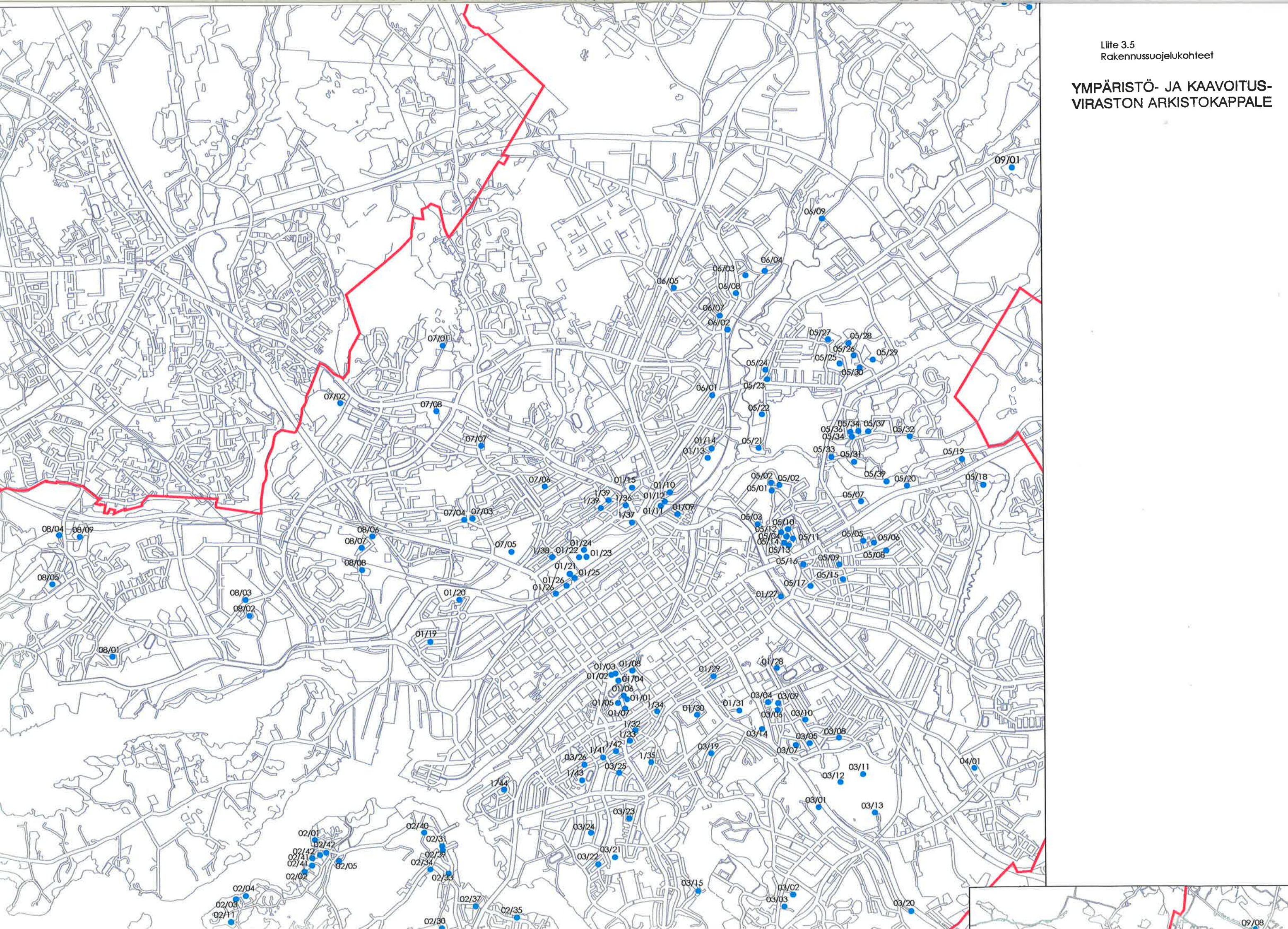
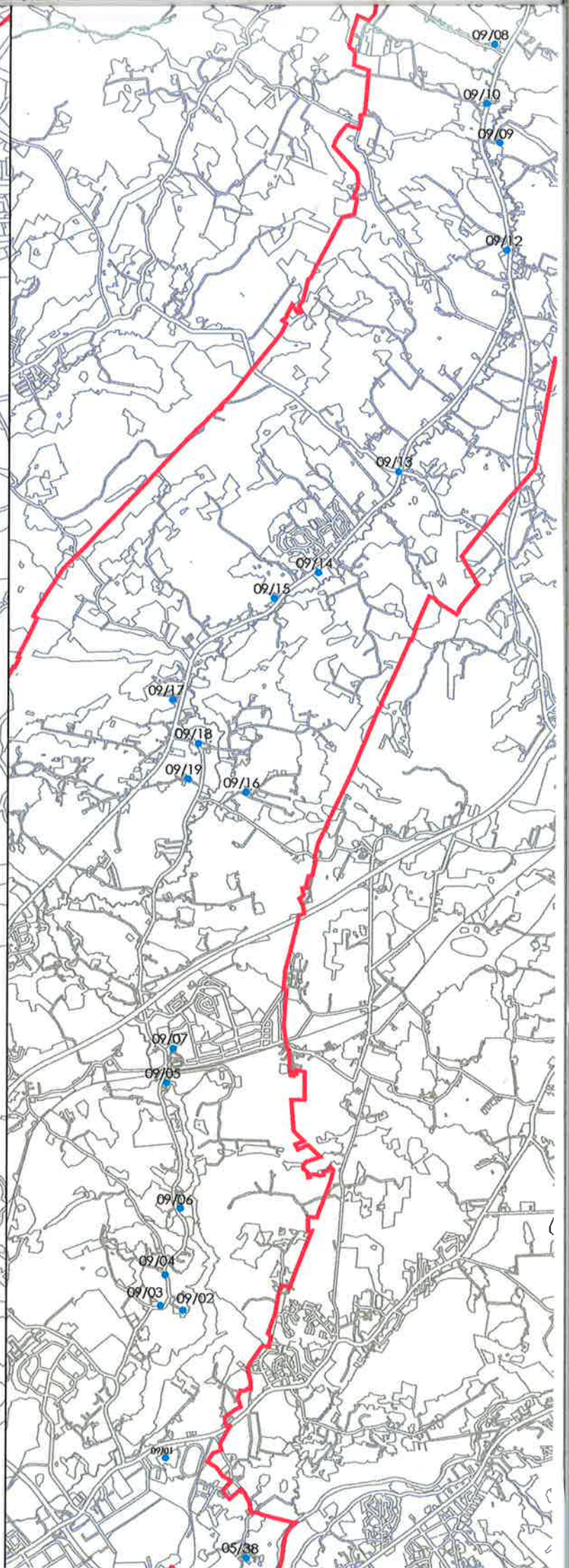
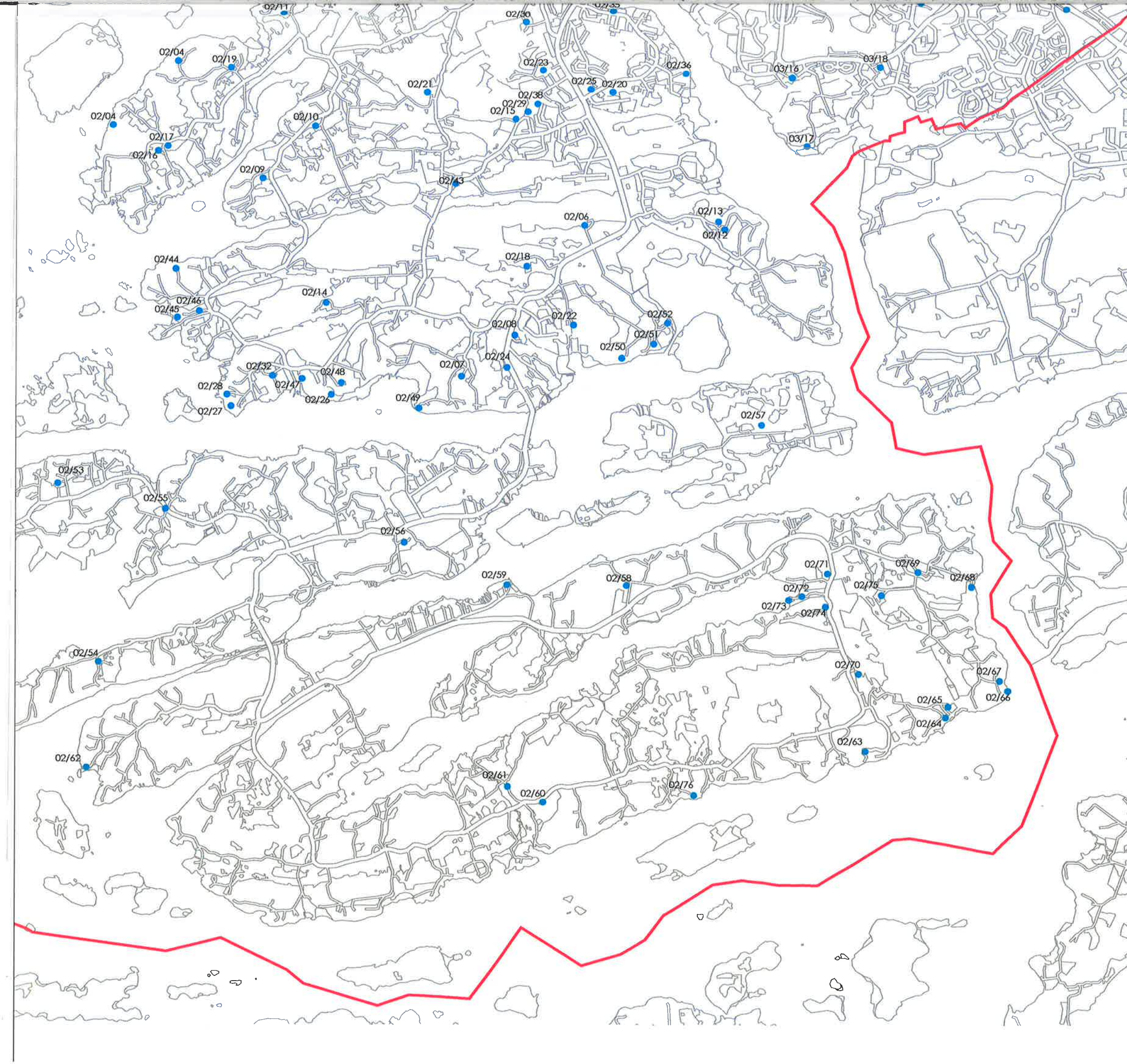


# YMPÄRISTÖ- JA KAAVOITUS- VIRASTON ARKISTOKAPPALE









Turun yleiskaava 2020 varten tarkistettu suojelukohde- ja suojelualueluettelo, koskien Turun ruutukaava-alueen ulkopuolisia alueita.

Luettelo sisältää suojelualan/kohteen osoitteen, sijainnin.

## **SEKTORI 01 "LAAJENNATTU KESKUSTA"**

### III-kaupunginosa

01/01

osoite: III-Urheilupuisto

Vuonna 1893 avattu urheiluun ja virkistyskäyttöön tarkoitettu puisto.

Kaavatilanne:

01/02

osoite: III-Urheilupuisto

Samppalinnan tuulimylly. Kansainvälisesti erittäin arvokas ja kansallisesti ainutlaatuinen mylly vuodelta 1859-61.

Seutukaavaliiton suojelualue- ja kohdeluettelon n:o SU-665/01.

Suojeluraportti 1975 kohde n:o 47.

Kaavatilanne:

01/03

Myllyyn liittyvä entinen myllärin asuinrakennus ja leipomo. Rakennettu 1861. Liittyy historiallisesti myllyyn ja on kulttuurihistoriallisesti arvokas.

01/04

osoite: III-Urheilupuisto

August Blombergin asuinrakennus. Eräiden tietojen mukaan Karjalasta tuotettu kansallisromanttinen rakennus, johon pystytyspiirustukset laatinut August Karlsson 1922.

01/05

osoite: III-Urheilupuisto

Voimailusali, painisali: V. 1894 rakennettu tanssipaiikka kunnostettu v. 1944 voimailusaliksi.

Suomen ensimmäinen kunnallinen voimailusali.

01/06

osoite: Urheilupuisto

Alkuperäisessä asussaan säilynyt Totti Soran v. 1944 suunnittelema saunarakennus.

01/07

Välilentän laululava: Hyvin säilynyt v. 1956 suunniteltu laululava.

01/08

osoite: III-27-1, Neitsytpolku 1

Biologinen museo, Alex. Nyström 1907. Museorakennus ja sitä ympäröivä puistoalue.

Seutukaavaliiton suojelualue- ja kohdeluettelon n:o SU-664/01.

Suojeluraportti 1975 kohde n:o 46.

01/09

osoite: "Lonttinen" korttelit 33, 34, 35, 36, 41 tontit 2:114, 2:86, 2:82, 2:80, 6.

Alue on rakentunut v. 1890-1920-lukujen välisenä aikana. Alueen nopea rakentuminen, tasainen maasto ja suorat katulinjat ovat aiheuttaneet suunnittelemattomasti syntyneen alueen kaupunkimaisen ilmeen ja tästä syystä alue on ainutlaatuinen esikaupunkialue Turun alueella.

01/10

osoite: Raunistula korttelit 9-11 ja 13-19, 22 (osa alueesta sektorissa 05)  
Korttelit käsittävät alueen, josta käytetään nimitystä Konsanmäki: Alueen synty ajoittuu pääosin 1800-luvulta 1900-luvun alkuun. Alue on maisemallisesti ja historiallisesti yksi Turun merkittävimmistä asuinalueista.  
Täydennysseutukaava 1989 kohde A7s 013, sektorissa 06.

01/11

osoite: Raunistula-11-2:126, Virusmäentie 6  
Entisen Vätin tilan rakennukset. Vanhimmat rakennusosat 1700-luvulta. Nykyään tilalla toimii päiväkotia.  
Seutukaavaliiton suojelualue- ja kohdeluettelon n:o SU-661/07.  
Suojeluraportti 1975 kohde n:o 120.

01/12

osoite: Raunistula-13-tontit 1, 32-33. Virusmäentie 9  
Ylikonsan tilan päärakennus, ulkorakennus sekä aitat=Konsantalo.  
Asemakaava: muutos tontilla 13-33 1.9.1986/AP/s1, päärakennus, ulkorakennus ja aitta sr.

01/13

osoite: Raunistula-kortteli 23  
Ent. Alfän tehdas nyk. Barkerin tehdasrakennukset Suomen ensimmäinen juurikassokeritehdas, vanhimmat rakennukset 1800-luvun lopulta. Vuonna 1906 rakennukset Barkerin puuvillatehtaan kutomoksi.

01/14

osoite: Raunistula-kortteli 23, Virusmäentie 67.  
Nykyisin Barker-Valvillan myymälänä toimiva rakennus. Rakennus on v. 1898 suunniteltu Alfän tehtaanjohtajan asunnoksi ja myöhemmin se toimi Barkerin kutomomestarin asuntona.  
Asemakaava: YM 9.4.1992/sr

01/15

osoite: Raunistula 5-11, Satakunnantie 35.  
Raunistulan koulu. Kaupunginarkkitehti J. E. Hindersson 1931. Laajennus Arkkitehtitoimisto Eero Ponkala Oy 1978.

01/16

osoite: Raunistula 6-14, Kansakoulunkujan 8.  
Asuinrakennus, joka on paikallishistoriallisesti merkittävä ja osa alueen kokonaisuutta.

01/17

osoite: Raunistula 16-12, Virusmäentie 43.  
Asuinrakennus, jonka vanhempi osa on v. 1863. Talossa on toiminut Maarian kunnantalo vuoteen 1943 asti.

01/18

osoite: Raunistula 23-16, Konsantie  
Hankkijan rehunvalmistustehdas. Betoninen siilo ja teollisuusrakennus

01/19

osoite: Iso-Heikkilä-korttelit 14-16.  
Rakennuskanta on peräisin 1930-40-luvulta. Alueella vallitsee yhtenäinen rakennustapa, rakennukset ovat jyrkkäkattoisia, kapearunkoisia ja niissä on korkea sokkeli.

01/20

osoite: Iso-Heikkilä-2-9, Väisäläntie.

Turun yliopiston (prof. Väisälä) rakennuttama tähtitorni. Rak.mest. O. Venhola 1937.

Valtion rautatiealue

01/21

osoite: Pääratapiha

Ent. Kaasutehtaan asetyleenilaitos (49/31): V. 1899 suunniteltu tyypillinen tiilinen ratapiharakennus.

01/22

osoite: Pääratapiha

Veturitalli (55/52): Punatiilinen pyöreä rakennus. Hugo Neuman 1876. Rakennuksen vanhimmat vaiheet peräisin Turun rautatierakennusten ensimmäisestä rakennusvaiheesta. Sopimus suojelusta MV/YM 9.12.1998.

01/23

osoite: Pääratapiha

Varasto, vanhimmilta osiltaan vuodelta 1901

Varikon lämpökeskus ja piippu vuosilta 1959-69

Konepajan päärakennus, vanhin osa 1876

Entinen voiteluöljy ja polttoainetarasto ("tynnyrivarasto") 1929

Sopimus suojelusta MV/YM 9.12.1998

01/24

osoite: Pääratapiha

Rautatieläisten terveydenhoitokeskus (60/32): Entinen konepajan pajarakennus, Hugo Neuman 1876. Konepajan ja ratapiha-alueen vanhimpia rakennuksia. Sopimus suojelusta MV/YM 9.12.1998.

01/25

osoite: Valtion rautatiealue, Ratapihankatu 37

Turun päärautatieasema. Piirustukset laati rakennushallituksen silloinen pääjohtaja Väinö Vähäkallio 1939. Valmistui 1941. Funktionalistinen yksikerroksinen rakennus oli viimeinen suuri asemarakennustyö ennen sotia. Valtakunnallisesti merkittävä kult.hist. ympäristö. MV/YM-1993. Sopimus suojelusta MV/YM 9.12.1998.

01/26

osoite: Valtion Rautatiealue, Ratapihankatu 39-47.

Alueella läpileikkaus rautatieläisten asuinrakennuksista 1870-luvulta-1940-luvulle.

Asuinrakennus (3/21): Turussa harvinainen 1800-luvun lopun rautatien asuinrakennus. Hugo Neuman 1876. Ratapihankatu 41. Sopimus MV/YM 1998.

Asuinrakennukset (9/21 ja 7/21): Edustavia esimerkkejä 1940-luvun rautatieläisten asuinrakennuksista. Rautatiehallitus E. Seppälä 1940-41 ja Rautatiehallitus J. Ungren 1947-48.

Asuinrakennus (8/21): 1920-luvun asuinrakennus. Thure Hellström 1922-23.

Asuinrakennus (2/21): Rautatieläisten 1920-luvun omakotitalo. Thure Hellström 1924.

Ratapihankatu 39. Sopimus MV/YM 9.12.1998. Valtakunnallisesti merkittävä kult.hist. ympäristö MV/YM-1993.

01/27

osoite: Kupittaa-Turun-Karjaan rautatie 2:2.

Kupittaan asema, tavarasuoja ja kaksi asuinrakennusta 1910-luvulta. Suojeltu asemakaavalla.

01/28

osoite: Kupittaa-Kupittaanpuisto

Seutukaavaliiton suojelualue- ja kohdeluettelon n:o SU-660/04.

Kupittaa lähderakennus. Klassistinen rakennus historiallisen Kupittaa lähteen päällä, Charles Bassi 1824.  
Seutukaavaliiton suojelualue- ja kohdeluettelon n:o SU-661/04.

Kupittaa-4-1, Kupittaaankatu 2, Seikkailupuisto.  
Kupittaa puutarhurin asunto 1800-luvun puolivälistä.

Kupittaa jalkapallostadion. Erik Bryggman 1952.

Hippoksentie, Kupittaa ent. totalisaattorirakennus. Erik Bryggman 1948.

01/29

osoite: Kupittaa-korttelit 21-25, Uudenmaankatu-Kunnallissairaalantie-Sepänkatu-Kupittaaankatu  
Ruotsalaisten lahjoittamia valmistaloja. Sijoitettiin toteuttamatta jääneelle Kupittaa Puistokylälle 1940-luvulla. Alue on rakennustavaltaan yhtenäinen.  
Asemakaavanmuutosluonnos 1998. alue AO/s, rakennukset sr. Kaava vahvistettu.

01/30

Mäntymäen sairaala-alue  
Kurjenmäki-1-4, Luolavuorentie-Kunnallissairaalantie-Uudenmaankatu-Vähäheikkiläntie  
Mäntymäen sairaala-alue, Kaupungin sairaalat. Sairaala-alue on muotoutunut 1800-luvun lopulla vallinneen paviljonkijärjestelmän mukaisesti ja siitä johtuen alue on puistomainen ja vehreä.

Kurjenmäki-1-4, Luolavuorentie-Kunnallissairaalantie-Uudenmaankatu-Vähäheikkiläntie  
Mäntymäen sairaala-alue, Kaupungin sairaalat. Kupittaa sairaala. Monumentaalinen jugendvaikutteinen rakennus. Eskil Hindersson 1910.

Kurjenmäki-1-4, Luolavuorentie-Kunnallissairaalantie-Uudenmaankatu-Vähäheikkiläntie  
Mäntymäen sairaala-alue, Kaupungin sairaalat. Psykiatrian kuntoutusosasto. Entinen mielisairaala, toiminut myös kulkutautisairaala. Helge Rancken 1891. Alueen vanhin rakennuksia.

Kurjenmäki-1-4, Luolavuorentie-Kunnallissairaalantie-Uudenmaankatu-Vähäheikkiläntie  
Mäntymäen sairaala-alue, Kaupungin sairaalat. Henkilökunnan terveydenhuolto ja projektitoimisto. Alunperin ollut sairaala-alueen talousrakennus. Helge Rancken 1891. Alueen vanhimpi rakennuksia. Purettu.

Kurjenmäki-1-4, Luolavuorentie-Kunnallissairaalantie-Uudenmaankatu-Vähäheikkiläntie  
Mäntymäen sairaala-alue, Kaupungin sairaalat. Entinen sukupuolitautilin poliklinikka. Rakennus on v. 1894 siirretty alueelle Linnankadulta. Rakennuksen vanhimmat osat 1700-luvulta. Rakennuksessa toimii terveydenhuoltomuseo.

Kurjenmäki-1-4, Luolavuorentie-Kunnallissairaalantie-Uudenmaankatu-Vähäheikkiläntie  
Mäntymäen sairaala-alue, Kaupungin sairaalat. Geropsykiatrian vastaanotto-osasto. Alunperin kulkutautisairaala. Alex Nyström 1905.

Kurjenmäki-1-4, Luolavuorentie-Kunnallissairaalantie-Uudenmaankatu-Vähäheikkiläntie  
Mäntymäen sairaala-alue, Kaupungin sairaalat. Psykiatrian klinikka. Alunperin rakennettu sairaala-alueen talousrakennukseksi v. 1910. Piirustukset oletettavasti E. Hinderssonin laatimat.

Kurjenmäki-1-4, Luolavuorentie-Kunnallissairaalantie-Uudenmaankatu-Vähäheikkiläntie  
Mäntymäen sairaala-alue, Kaupungin sairaalat. Kirurgian osastot. Rakennus on rakennettu tuberkuloosisairaala. H. Smedberg 1934. Rakennuksen julkisivuissa klassistisia piirteitä.

Kurjenmäki-1-4, Luolavuorentie-Kunnallissairaalantie-Uudenmaankatu-Vähäheikkiläntie Mäntymäen sairaala-alue, Kaupungin sairaalat. Infektiotautienosastot. Entinen kulkutautisairaala, Totti Sora 1939. Ulkoasu ja pohjakaavarakenne säilyneet alkuperäisessä asussa.

Kurjenmäki-1-4, Luolavuorentie-Kunnallissairaalantie-Uudenmaankatu-Vähäheikkiläntie Mäntymäen sairaala-alue, Kaupungin sairaalat. Henkilökunnan asuinrakennus, A. S. Sandelin 1951. 9-kerroksinen rakennus toimii eräänlaisena maamerkinä alueella.

Kurjenmäki-1-4, Luolavuorentie-Kunnallissairaalantie-Uudenmaankatu-Vähäheikkiläntie Mäntymäen sairaala-alue, Kaupungin sairaalat. Psykiatrian poliklinikka. Alunperin suunniteltu hoitajattarien ja alilääkäreiden asunnoksi. Emil Hindersson 1932. Rakennuksessa on klassistisia piirteitä.

01/31

Kurjenmäen sairaala-alue

osoite: Kurjenmäki-2-2

Kurjenmäen sairaala-alueelle on 1890-luvulla rakennettu Turun uuden köyhäntalon hoidokki-, työ- ja talousrakennuksia.

Kurjenmäki-2-2

Kurjenmäen sairaala-alue. Kaupunginsairaalan sisätautiosastot ja ravintohuolto. Alunperin rakennukset toimineet Köyhäntalon hoidokkirakennuksena ja keittiörakennuksena, J. E. Stenberg 1894. Laajennus A. Kajanus 1899. Alueen vanhimpia rakennuksia.

Kurjenmäki-2-2

Kurjenmäen sairaala-alue. Kaupungin sairaalat. Tekninen huolto ja soisialitilat. Rakennuksessa on alunperin ollut sauna ja pesutupatilat, J. E. Stenberg 1894. Alueen vanhimpia rakennuksia.

Kurjenmäki-2-2

Kurjenmäen sairaala-alue. Kaupungin sairaalat. Geropsykiatrian hoito-osostot. Alunperin rakennus on toiminut työtupana, Arthur Kajanus 1898. Julkisivut säilyttäneet uusrenessanssiasunsa. Alueen vanhimpia rakennuksia.

Kurjenmäki-2-2

Kurjenmäen sairaala-alue. Kaupungin sairaalat. Varastorakennus. Pohjakaavaltaan T -kirjaimen muotoinen rakennus pystytetty v. 1898 sikalaksi. Alueen vanhimpia rakennuksia.

Kurjenmäki-2-2

Kurjenmäen sairaala-alue. Kaupungin sairaalat. Päiväsairaala, intervalliosasto. Alunperin rakennettu alueen uudeksi työtuvaksi, jossa oli pesutupa ja leipomo, Turun kaupungin rakennuskonttori 1928.

Kurjenmäki-2-2

Kurjenmäen sairaala-alue. Kaupungin sairaalat. Alunperin ruumishuoneeksi rakennettu kivrakennus 1920-luvulta.

01/32

osoite: Mäntymäki-korttelit 1-8, Kupittaankatu- Purokatu

Alue on muotoutunut E. Sutisen v. 1927 laatiman asemakaavan mukaisesti ja sen rakennukset on rakennettu pääasiassa 1920-30-luvulla. Alue muodostaa yhtenäisen ja selkeän aluekokonaisuuden, se on syntynyt suunnitelmallisen kaupunkikuvallisen ja asemakaavallisen suunnittelun tuloksena. Alueen keskellä oleva Mäntymäen aukio osa tätä kokonaisuutta. V-S seutukaavaliitto, täydennysseutukaava 1989, osa-alue 03 A/s 009.

01/33

osoite: Mäntymäki-5-1, Lastenpolku.

Vinkkelitalo, jonka vanhimmat vaiheet 1700-luvulta.

01/34

osoite: Mäntymäki-kortteli 1-tonttien 3,4,11 ja 12 rajalla oleva rakennus.  
Johan Christian Trappin 1830-luvulla rakennuttama rakennus ja siihen liittyvä myöhäisempi  
ulkorakennus tontilla 4.

01/35

osoite: Mäntymäki-21-1 ja 22-1, Toivolankatu  
Yhtenäinen kerrostaloalue. Talorak.osasto, kaupunginarkkitehti Viljo Laitsalmi 1949.

01/36

osoite: Pohjola-korttelit 1-9.  
Alue on syntynyt v. 1906 pidetyn asemakaavakilpailiun pohjalta laaditun asemakaavan  
mukaisesti. Kaavan laati Alex Nyström v. 1910. Pääosa alueen rakennuksista on A. Nyströmin  
ja A. Karlssonin 1910-20-luvulla suunnittelema.  
V-S seutukaavaliitto, täydennysseutukaava 1989, osa-alue 07 A/s 011.

01/37

osoite: Pohjola-1-3, Yrjönkatu 3/Paratiisintie 1  
Tuonelan huvila. Rakennuskanta 1800-luvun alkupuolelta. Turun vanhimpia huoltolaitoksia,  
lasten työtupana toiminut laitos. Helsinginkadun kaavassa valtuuston päätös suojelusta.

01/38

osoite: Pohjola-korttelit 11-14, 16-18.  
Pääosa alueen rakennuskannasta ajoittuu 1800-luvun lopun ja 1900-luvun ensimmäisten  
vuosikymmenien väliselle ajalle. Alue koostuu useasta erityyppisestä osa-alueesta, jossa eri-  
ikäinen rakennuskanta muodostaa eheän kokonaisuuden.

01/39

osoite: Kähäri-korttelit 1-11  
Rakennuskanta saanut alkuunsa 1870-luvulla, jolloin kaupungin ympäristöön muodostui  
esikaupunkiasutusta.

01/40

osoite: Kähäri 1-1, Kähärintie 7.  
Oletettavasti arkkitehti Hugo Neumanin suunnittelema jugendtyylinen rakennus 1800-luvun  
lopulta. Rakennus toimi aikoinaan tulitikkutehtaan johtajan asuntona.

01/41

osoite: Vähä-Heikkilä-11-1, Uittamontie 1  
Vähä-Heikkilän kartano. Kellaritupa 1400-luvulta, kunnostettu 1782.  
Seutukaavaliiton suojelualue- ja kohdeluettelon n:o SU-665.  
Suojeluraportti 1975 kohde n:o 119/04.

01/42

osoite: Vähä-Heikkilä-korttelit 1-3 (Talomäki)  
Alueen rakennuskanta peräisin 1800-1900-luvun vaihteesta, jolloin esikaupunkiasutusta alkoi  
muodostua kaupungin keskustaa ympäröiville mäenrinteille.

01/43

osoite: Vähäheikkilä 16, Myllymäenkatu 42  
Vähäheikkilän ent. kansankoulu, kolme koulurakennusta vuosilta 1906, 1912 ja 1928.  
Asemakaavanmuutosohje 1998, rakennukset sr. Kaava vahvistettu.

01/44



osoite: Korppolaismäki-korttelit 6-10, 12-14 ja 19 sekä  
V-kaupunginosa kortteli 4  
Esi- ja kulttuurihistoriallisesti merkittävä kohde.  
Suojeluraportti 1975 kohde n:o 165.



**SEKTORI 02 "HIRVENSALO"**Hirvensalo:

02/01

osoite: Hirvensalo-Pikisaari.

Pikisaaren kylä. Arvokas ulkosatama- ja luotsiasutusalue. Saaren nykyinen rakennuskanta ajoittuu pääosin 1800-luvun alusta 1900-luvun alkuvuosikymmenelle.

Seutukaavaliiton suojelualue- ja kohdeluettelon n:o SU:2-442/02.

Suojeluraportti 1975 kohde n:o 166. Valtakunnallisesti merkittävät kult. hist. ympäristöt. MV/YM-1993.

02/02

osoite: Hirvensalo-Pikisaari-Maarian pappilan kylä-12-1, Valaanpyyntäjantie 10.

Airisto Segelsällskap, 1901 Fritjof Strandell, ei toteutettu. Rkm. Allan Rosendahl, vihittiin käyttöön 1904, laajennettiin 1918. Turun ensimmäisen urheiluseuran ravintolarakennus.

02/03

osoite: Hirvensalo-Jänessaari-Peuraniemi RN:o 1:1.

Funktionalistinen huvila "Ekman", Erik Bryggman 1933.

Seutukaavaliiton suojelualue- ja kohdeluettelon n:o SU-675/02.

Suojeluraportti 1975 kohde n:o 164. YM 29.9.1995/sr.

02/04

Hirvensalon pohjoisranta Jänessaaren, Seulun ja Maanpään vanha huvila-asutus. Kohteet muodostavat maisemallisesti ja rakennushistoriallisesti arvokkaan kokonaisuuden. Erillinen lista kohteista Hirvensalon osayleiskaavaehdotuksen liitteenä.

Hirvensalon kantatilat pihapiireineen.

Osayleiskaavaehdotus (7/1997), kantatilat suojeltu srk.

02/05

osoite: Hirvensalo-Arolan yks.-Ampumarata RN:o 1:38, Pikisaarentie 30.

Arola. Päärakennuksen vanhimmat osat ovat 1700-luvulta. Pihapiiriin kuuluu lisäksi talousrakennuksia.

02/06

osoite: Hirvensalo-Friskalan yks.-Friskala RN:o 1:18, Friskalantie.

Friskala eli Ravas. Friskalan kartanon on suunnitellut A. Nyström ja se on rakennettu 1905.

Siipirakennukset ovat 1700-luvulta, samoin kuin päärakennuksen eteläpuolella oleva puisto.

02/07

osoite: Hirvensalo-Isohaarlan yks., Haarlantie.

Haarla oli alunperin Haarlahti. Uuden ajan alussa kylä jaettiin Vähä-Haarlaan ja Iso-Haarlaan.

Länsitalo RN:o 1:85: Päärakennus on rakennettu 1800-luvulla. Lisäksi pihapiirissä on navetta vuodelta 1913 ja muita talousrakennuksia.

Itätalo RN:o 1:83: Tilan päärakennus on ajoitettu 1860-luvulle. Pihapiirissä on navetta vuodelta 1902, talousrakennus vuodelta 1912 ja vanha vilja-aitta.

02/08

osoite: Hirvensalo-Haarlan yks.-Pohjatalo RN:o 1:45, Kaksikerrantie.

Pohjatalo. Päärakennus on 1800-luvulta. Lisäksi pihapiiriin kuuluu vielä kaksi muuta asuinrakennusta ja kolme ulkorakennusta sekä vanha vilja-aitta.

02/09



osoite: Hirvensalo-Häppilän kylä-Häppilä RN:o 1:53, Häppiläntie.  
Häppilän tila. Pihapiirin rakennukset muodostavat tiiviin ryhmän, päärakennuksia on kaksi.  
Lisäksi pihapiirissä on talusrakennuksia ja vanha torpparakennus.

02/10

osoite: Hirvensalo-Illoinen-4-1, Häppiläntie/Illoistentie.  
Illoinen: Pihapiirin nykyiset rakennukset ovat 1800-1900-luvulta. Asemakaava KH 25.1.1999  
asuinrakennus ja aitta sr.

02/11

osoite: Hirvensalo-Jänessaaren yks.-Jänissaari RN:o 1:21, Maanpäätie.  
Jänissaaren tilan omistajina mainitaan mm. Piispa Martti Skytte, Mikael Agricola, Pontus de la  
Gardie. Vuodesta 1687 alkaen Jänissaari oli verotalo. Tilan rakennukset ovat vielä 1800-luvun  
puolivälissä muodostaneet mies- ja karjapihan. Vanhaa päärakennusta on monesti laajennettu,  
sen vanhimmat osat ovat oletettavasti 1700-luvulta. Lisäksi pihapiiriin kuuluu monia  
talusrakennuksia, joista osa on 1700-luvulta.

02/12

osoite: Hirvensalo-Kaistarniemen yks. ynnä Papinluoto, Kaistarniementie.  
Kaistarniemen tila on 1850-luvun alussa jaettu Ali- ja Ylitaloon, jotka edelleen ovat olemassa.  
Alitalo on ns vanha Kaistarniemi RN:o 3:138. Tilan päärakennuksen vanhimmat osat ovat  
1700-luvulta. Talon alla on ristiholvattu kellari komeroineen. Päärakennuksen lisäksi pihapiiriin  
kuuluu ulkorakennuksia.

02/13

osoite: Hirvensalo- Kaistarniemen yks., Kaistarniementie  
Kaistarniemen Ylitalon RN:o 3:152 pihapiirissä on kaksi 1800-luvulta olevaa asuinrakennusta  
ja useita ulkorakennuksia.

02/14

osoite: Hirvensalo-Kulkkilan yks.-Kulkkila 1:65, Kulkkilantie.  
Kulkkila. Taluskeskus on mäellä ja päärakennuksen lähellä on pieni lampi. Päärakennus  
ajoittuu 1800-luvulle. Pihapiirissä on lisäksi sementtitiilinen karjarakennus vuodelta 1941 sekä  
muita talusrakennuksia.

02/15

osoite: Hirvensalo-Kukola-Kyyrlän yks.-12, Koulumestarinkatu.  
Kyyrlä. Tilan nykyinen päärakennus on vuodelta 1931. Tilan rakennukset sijaitsevat  
maisemallisesti tärkeällä paikalla.

02/16

osoite: Hirvensalo-Maapään ja Unkilan kylä, Maanpäätie.  
Maanpää oli Jänissaaren ja Pyölin tavoin piispantalo. Vuonna 1547 joutui Maanpää piispalta  
kruunulle, joka kuitenkin läänitti sen Mikael Agricolalle. Vuodesta 1569 talolla oli yhteiset  
vaiheet Jänissaaren kanssa. Nykyään Maanpäässä on länsi- ja itätalot, joista edellä mainittu on  
iältään vanhempi.  
Länsitalo RN:o 3:182 sijaitsee Itätalon länsipuolella. Päärakennus on 1700-luvun lopulta.  
Pihapiiriin kuuluu myös 1900-luvun alun pieni asuinrakennus sekä talusrakennuksia, joista  
mm. aitta on 1700-luvulta.

02/17

osoite: Hirvensalo, Maanpään kylä, Maanpäätie  
Maanpään Itätalo RN:o 3:173: Pihapiiriin päärakennus sijaitsee Maanpäätien varrella, se on n.  
vuonna 1930 rakennettu poikkipäätyinen talo, oletettavasti Lars Sonckin suunnittelema.  
Päärakennuksen lisäksi tontilla on talusrakennuksia ja tilan entinen päärakennus 1800-luvulta.

02/18



osoite: Hirvensalo-Maunulan kylä-Maunula 2:8, Maunulantie  
Maunula: Tilan päärakennus on vuodelta 1907. Lisäksi pihapiirissä on toinen asuinrakennus ja v. 1948 rakennettu navetta.

02/19

osoite: Hirvensalo-Sipsalon yks.-Sipsalo 1:45.  
Sipsalo I. Seulu on kuulunut hallinnollisesti Satavaan. Toiminut 1700-luvulla Pietari Kalmin kasvien koeviljelytilana. Tila sijaitsee Maanpää-Särkilahtitien varrella Seulunmäen kaakkosrinteessä. Päärakennuksen lisäksi pihapiirissä on vanha hirsinen luhtirakennus sekä muita talousrakennuksia.

02/20

osoite: Hirvensalo-Moikoinen-36-1, Honkaistentie  
Taipale (Honkainen) 1900-luvun alussa Taipale oli jaettuna Alistaloon ja Ylistaloon, jotka olivat ratsutiloja. Taipaleen Ylistalo on purettu. Nykyisin Alistalon pihapiiriin kuuluu päärakennuksen lisäksi yksi ulkorakennus. Päärakennus voidaan ajoittaa 1800-luvulle.

02/21

osoite: Hirvensalo-Toijaisten kylä-Toijainen 1:31, Toijaistentie  
Toijainen. Pihapiiriin rakennukset muodostavat tiiviin ryhmän ja siinä olevat rakennukset ovat pääosin 1800-luvulta.

02/22

osoite: Hirvensalo-Haarla-Wastmäen kartano 1:4, Kaksikerrantie  
Vastmäki. Nykyisin Vastmäkeä kutsutaan Wastmäen kartanoksi. Tilan päärakennus on Jungin 1920-luvulla suunnittelema. Talon eteläpuolella puutarha, joka on Paul Olssonin v. 1920 suunnittelema. Pihapiirissä on vanhoja asuin- ja talousrakennuksia.

02/23

osoite: Hirvensalo-Lauttaranta-Kukola-1. Ylikyläntie  
Ylikylän tila. Päärakennuksen julkisivuissa on sveitsiläistyyllille ominaisia piirteitä ja se voidaan ajoittaa 1800-luvun puoliväliin. Lisäksi pihapiiriin kuuluu talous- ja asuinrakennuksia, jotka muodostavat umpihamaisen pihapiirin.

02/24

osoite: Hirvensalo-Haarla-Meritalo 1:51, Kaksikerrantie  
Meritalo sijaitsee korkealla mäellä ja se on aikanaan näkynyt merelle. Päärakennus on 1760-luvulta. Pihapiiriin kuuluu pitkänurkkainen talousrakennus. Tien toisella puolella on hirsinen entinen vilja-aitta.

02/25

osoite: Hirvensalo, Honkaistentie 85.  
Hirvensalon kirkko. Pekka Pitkänen 1962.

02/26

osoite: Hirvensalo-Tammisto-Margaretha, Tammistontie.  
Margarethan lomahuvilat. Huvilatyyppinen päärakennus ja siihen liittyvät lomamökit.

02/27

osoite: Hirvensalo-Tammisto 1:128-Tihuniemi N:o 3.  
Huvila E. Solin, vierasmaja. Erik Bryggman 1929. YM 29.9.1995/sr.

02/28

osoite: Hirvensalo-Meltoisten yks.-Palstatila nro 4, 1:13  
Villa Palmroos. Erik Bryggman 1917-18. Jyrkkäkattoinen pystylautainen kesähuvila. YM 29.9.1995/sr.

02/29

osoite: Hirvensalo-Kukkola-Ylistalo-Wäinö Aaltosen koulutie  
Kukkolan koulu, entinen Kukkolan tilan päärakennus 1900-luvun alusta. Maisemallisesti tärkeällä paikalla.

02/30

osoite: Hirvensalo-Syvälahti 1:14-Syvälahdentie  
Syvälahden tila on tunnettu jo 1300-luvulla. Tilan rakennuksista on nykyisin jäljellä maisemallisesti merkittävä kivinavetta. Asuinrakennus paloi v. 1990.

02/31

osoite: Hirvensalo-Arola 1:39-Vanha Pikisaarentie  
Wäinö Aaltosen kotitalo ympäristöineen.(asuinrakennus, työhuone, liiteri ja sementtiportaat sekä ympäröivä pihapiiri) LH 9.6.1992/sr

02/32

osoite: Hirvensalo-Meltainen-Tammisto-Nepontie 22  
Tammisto on muodostettu 1907 Meltoisten kantatilasta lohkomalla. Pihapiirin rakennukset muodostavat maisemallisesti eheän kokonaisuuden. Rakennuskanta on 1900-luvun alusta. Pihapiiriin kuuluu kaksi asuinrakennus ja lukuisia ulkorakennuksia.

02/33

osoite: Hirvensalo-Lauttaranta-1-2,5,7 ja 9, Hirveläntie 3 ja 5, Lautturinkatu 3  
Lauttarannan vanhinta rakennuskantaa. Lautturinkatu 3:en vuonna 1925 rakennetut huvilat toimivat nykyisin päiväkotina. Rakennukset muodostavat miljöökokonaisuuden

02/34

osoite: Hirvensalo-Lauttaranta-2-1, Toijaistentie 16  
1800-luvulta oleva maatilan päärakennus, jota on laajennettu 1920-luvulla. Rakennus on hyvin säilyttänyt alkuperäisen asunsa.

02/35

osoite: Hirvensalo, Moikoinen  
Honkaistenrannan vanha huvila-asutus

02/36

osoite: Hirvensalo, Moikoinen, Kirjamäki 1:94, Pitkäsalmentie  
Kesäkoti, rakennus 1900-l. alusta

02/37

osoite. Hirvensalo, Moikoinen 20/16, Vihervä, Honkaistenrannantie 11  
Entinen neuvolarakennus 1900-l. alusta.

02/38

osoite: Hirvensalo, Ylikylä, Hellomaa 1:9, Wäinö Aaltosen koulutie  
Vanha asuinrakennus ja entinen kauppa

02/39

osoite: Hirvensalo, Lauttaranta, Vanha Kaksikerrantie 9  
1800-l. asuinrakennus ja entinen kauppa, osa maisemallista kokonaisuutta.

02/40

osoite: Hirvensalo, Arola, Hongiston huvila 1:39, Uittajankuja 6  
1900-l. alkupuolelta oleva huvila näkyvällä paikalla

02/41



osoite: Hirvensalo, Pikisaari, Merenkävijäntie ja Leppäranta 2:11  
1800-1900-l. vaihteen kesähuvila ja asuinrakennus, maisemallinen kokonaisuus

02/42

osoite: Hirvensalo, Pikisaari, Olivedal 2:12 ja Niitun huvila  
1900-l. alun asuinrakennukset, osa kokonaisuutta

02/43

osoite: Hirvensalo, Kukola, Ristimäki, Ylikyläntie  
vanha torppa 1800-luvulta.

02/44

osoite: Hirvensalo-Oriniemi  
Nuottaluomantien ja Hevonkoivuntien päässä sijaitsevat huvilat, joiden rakentaminen ajoittuu 1800-luvun lopulle ja 1900-luvun alkuun. Maisemallisesti näkyvällä paikalla Kommonaukon laidalla.

02/45

osoite: Hirvensalo, Kulkkila, Rauhala 1:3, Vähä-Kulkkilantie  
1800-900-l. vaihteessa rakennettu suurehko kesähuvila

02/46

osoite: Hirvensalo, Kulkkila, Latomäki 1:44, Vähä-Kulkkilantie  
1800-l. rakennettu kesähuvila, säilynyt alkuperäisessä asussaan.

02/47

osoite: Hirvensalo, Meltoinen, Kalliorinne, Tammistontie  
1910-20-luvun rapattu kesähuvila näkyvällä paikalla

02/48

osoite: Hirvensalo, Meltoinen, Merilä 1:93, Margaretantie  
Viehättävä 1900-l. alkupuolen mansardikattoinen huvila

02/49

osoite: Hirvensalo, Haarla  
Haarlansuntin rannan kesähuvilat: Kortela, Leppäranta, Metsätähti, Ritvala, Wanha Tammila ja Aurinkola.

02/50

osoite: Hirvensalo, Maunula, Kesäranta, Rauhaniementie  
Kaljatehtailija Ekmanin vanha huvila

02/51

osoite: Hirvensalo, Maunula, Rauhaniemi 1:15, Vihtiläntie 118  
1900-l. alun kesähuvila, jossa Erik Bryggmanin suunnittelema kuisti

02/52

osoite: Hirvensalo, Maunula, Tammirinne, Rauhaniementie  
Vanha torppa, nykyisin kesähuvilana, ulkoasu säilynyt.

02/53

osoite: Satava-Artukan kylä  
Artukan kylä. Talonpoikauskylämiljö, joka on hyvin säilyttänyt 1800-luvun kuluessa ja 1900-luvun alkupuolella saamansa yleisilmeen. Artukan Itätalo. Talonpoikaistalo, jonka päärakennuksen kivinen alakerta vuodelta 1747.  
Seutukaavaliiton suojelualue- ja kohdeluettelon n:o SU:2-441/02 ja SU-672/02.  
Suojeluraportti 1975 kohde n:o 129.

02/54

osoite: Satava-Höyttinen  
 Höyttisten kylämiljö. Kaksikerran vanhin säilynyt kyläyhteisö.  
 Seutukaavaliiton suojelualue- ja kohdeluettelon n:o SU:4-484/02.

02/55

osoite: Satava-Nikkilä  
 Nikkilän kylä: Länsitalo ja sen mylly. Päärakennukset vanhimmat osat 1700-luvulta. Mylly 1800-luvulta.

02/56

osoite: Satava-Hännälän yks. - Hännälä 1:1. Hennalan kesäkoti.  
 Sveitsiläistyylinen 2-kerroksinen kartanorakennus, tiilimakasiini, luonnonkivi navetta ja holvattu kellari 1800-luvulta.

02/57

Kulho: Kulhon saaren rakennuskanta.

02/58

osoite: Kakskerta-Brinkala RNo 1/432 Turun kaupungin Brinkalan yksinäistalo  
 Brinkhallin kartano ja sitä ympäröivä maisemakokonaisuus. Uusklassismin varhaisin edustaja Suomessa, Gabriel von Bonsdorff 1793. Englantilainen maisemapuutarha.  
 Kulttuurihistoriallisesti erittäin merkittävä kokonaisuus.  
 Seutukaavaliiton suojelualue- ja kohdeluettelon n:o SU:4-443/02.  
 Suojeluraportti 1975 kohde n:o 109. Valtakunnallisesti merkittävä kult. hist. ympäristö MV/YM-1993.

02/59

osoite: Kakskerta, Kaksikerrankirkkotie  
 Kaksikerran kirkko. 1700-luvun jälkipuoliskolla valmistunut harmaakivinen pitkäkirkko, jossa puinen tynnyriholvi. Kirkkoon liittyy erillinen C. Bassin suunnittelema puinen tapuli vuodelta 1824 ja Bonsdorff-suvun hautakappeli.  
 Seutukaavaliiton suojelualue- ja kohdeluettelon n:o SU-670/02.  
 Suojeliraportti 1975 kohde n:o 122. Valtakunnallisesti merkittävä kult. hist. ympäristö MV/YM.-1993.

02/60

osoite: Kakskerta-Myllykylä-Alitalo 1:206, Vapparintie 395  
 Kaksikerran rakuunantorppa. Rakennussuojelulaki YM 14.10.1997/sr.

02/61

osoite: Kakskerta-Myllykylä-Alitalon, Ylitalon ja Keskitalon muodostama kylä.  
 Kylä muodostaa merkittävän ympäristökokonaisuuden.

02/62

osoite: Kakskerta-Hylklahti-Tusculum 3:4  
 Villa Erstan. Erik Bryggman 1928. Klassistinen paviljonkityyppinen kesähuvila. YM 29.9.1995/sr.

02/63

osoite: Kakskerta-Kalliolan yks.-Senaps 1:7  
 Villa Staffans. Sinappi, Erik Bryggman 1945-46. Vuorineuvos Allan Staffansin suurehko rapattu omakotitalo, joka nykyisin toimii seurakuntien diakonialeirikeskuksena. Rantasauna on pystyaukioitettu puurakennus vv. 1946-47. YM 29.9.1995/sr.

02/64



Osoite: Kakskerta-Laalahden yks. - Santaniemi 1:62.  
Rakennus on rakennettu kauppamatkustaja Bergille v. 1922 ja sen rakensi kakskertalainen kirvesmies Sjöblom. Osayleiskaavasuoja (ehdotus)

02/65

Osoite: Kakskerta-Laalahden yks. - Santalahti 1:4  
Vanha asuntotila, jossa on asuinrakennus ja siihen liittyviä ulkorakennuksia ja puutarha. Asuinrakennus on Mauritz Sjöblomin v. 1916 rakentama, sittemmin rakennusta on laajennettu vinkkelitaloksi. Osayleiskaavasuoja (ehdotus)

02/66

Osoite: Kakskerta-Peippoisen yks. - Villa-Vapparn I  
Villa Vapparnin itärannalla Sudenpäänokka nimisellä niemellä sijaitseva uimahuone. Rakennus on rakennettu hirsikehikon, paalujen ja luonnonkivistä muodostetun perustan päälle ja sen pohjoispuolella on laitur. Laituri on toiminut myös yleisenä höyrylaivalaiturina. Uimahuone edustaa Kakskerrassa harvinaista rakennusperinnettä.

02/67

Osoite: Kakskerta-Peippoisen yks. - Näsudd I 1:4.  
Rakennus on 1900-luvun alusta oleva jugend-aiheita sisältävä huvila, joka perustettu lohkokiville ja sen hirsirunko on lautavuorattu.

02/68

Osoite: Kakskerta-Harjattulan yks. - Kesärinne 1:62, Solbacka 1:69 ja Vuoriniemi 1:64  
1800-1900-l. vaihteessa rakennetut lautavuoratut kesähuvilat. Vuoriniemessä on kansallisromanttisia koristeaiheita.

02/69

Osoite: Kakskerta-Harjattulan yks. - Harjattula 1:68.  
Harjattulan kartanon/Paasikiviopiston alue. Kaksi vuosisadan alun rapattua rakennusta, joista ainakin toinen on arkkitehti F. Strandellin 1910-luvulla suunnittelema.

02/70

Osoite: Kakskerta-Laalahden yks. - Peltokankare 1:37.  
Satulakattoinen asuinrakennus on kapearunkoinen hirsisalvottu rakennus, jossa on pitkät nurkkasalvokset.

02/71

Osoite: Kakskerta-Monnoisen kylä - Gunnars 1:2 ja Solbacka 1:1.  
Muodostavat yhdessä suojelun arvoisen kokonaisuuden, jossa rakennukset 1900-l. alusta.

02/72

Osoite: Kakskerta-Monnoisen kylä - Koivulahti 1:9.  
Tilalla oleva satulakattoinen rakennus on kapearunkoinen hirsisalvottu rakennus, jossa on pitkät nurkkasalvokset. Rakennus ajoittuu 1800-luvun lopulle.

02/73

osoite: Kakskerta-Iisalan kylä - Järvenperä 1:3. Vanha mäkitupa, rakennukset muodostavat hyvän yhtenäisen kokonaisuuden.

02/74

osoite: Kakskerta-Monnoinen 1:34.  
Maatilarakennusten muodostama talouskeskus. Tilalla kivinen aitta, vanha päärakennus ja aitta.

02/75

osoite: Kakskerta-Käikulla yks. - Mäkelä 1:6  
Ent. Käikullan yksinäistalon rakennukset. Päärakennus ajoittuu 1800-luvulle. Satulakattoisen rakennuksen perusta on luonnonkiveä ja sen hirsirunko on lautavuorattu.

02/76

osoite: Kakskerta - Lempälän kylä - Leppäranta 1:94.

Erik Bryggman 1934-35. Maalarimestari A. Kainolle suunniteltu funktionalistinen talvihuvila.  
ei suojeltu rakennussuojelulailla/hylkäys

02/77

Vepsän saari kuului jo 1700-luvulla Iso-Heikkilän sotilasvirkataloon. Nykyisin virkistysalueena olevan saaren "kyläkeskus" on kulttuurihistoriallisesti ja maisemallisesti merkittävä.

Asuinrakennuksen vanhimmat vaiheet ajoittuvat 1800-luvulle.



**SEKTORI 03 "PELTOLA-UITTAMO"**

03/01

osoite: Peltola-4, Seurakuntien puutarhan alue, Uudenmaantie 45.  
Asuinrakennus ja sauna. G. Th. Chiewitz 1861.

03/02

osoite: Peltola-Peltolan siirtolapuutarhan alue -Peltola 1:27.  
Peltolan Pisun talon pihapiiri. Vanha päärakennus on 1800-luvun alusta ja uusi päärakennus 1800-luvun lopulta.  
Suojeluraportti 1975 kohde 117.

03/03

osoite: Peltola-Peltolan siirtolapuutarha-Peltola 1:27.  
Peltolan Pisun tilalle v. 1946-48 rakennettu siirtolapuutarha, jonka suunnitelmat on laadittu kaupunginpuutarhuri Aarno Hellemaan johdolla.

03/04

osoite: Vasaramäki-korttelit 1 ja 2  
1930-40-luvulla rakennettuja kahden asunnon puutaloja. Alue on yhtenäinen, omaleimainen ja hyvin säilynyt.

03/05

osoite: Vasaramäki-kortteli 14, kortteli 44-tontit 1-2, 14 ja kortteli 15.  
Korttelin rakennuskanta on yhtä lukuunottamatta peruserrokseltaan täysin yhtenäistä.  
Funktionalistisia 1930-40-lukujen rakennuksia. Suunnitellut Lauri Sipilä.

03/06

osoite: Vasaramäki-5-22, Sireenikuja 1  
Kupittaan koulu. Suunnitellut Arkkitehtitoimisto Ehojoki-Kahra 1958, laajennusosa Aarne Ehojoki 1961.

03/07

osoite: Vasaramäki-44-13, Lehmustie 7b  
Vasaramäen koulu. Suunnitellut Talorakennusosasto 1952.

03/08

osoite: Vasaramäki-33-tontit 1-6, Lehmustie 25-35  
Yhtenäinen 1950-luvun kerrostaloalue, jonka on rakennuttanut OTK. Rakennukset on suunniteltu OTK:n Rakennusosastolla 1953.

03/09

osoite: Vasaramäki-45-1, Sireenikuja 2.  
Vasaramäen Seurakuntatalo, Erik Bryggman 1946. Asemakaavanmuutosehdotus 1999/sr.

03/10

osoite: Vasaramäki-67, Rakuunatie 36  
Funktionalistinen radioasemarakennus. Asemakaavamuutos KH/8.1.1996/sr.

03/11

osoite: Hautausmaa  
Ylönousemuskappeli. Funktionalistisen kirkollisen arkkitehtuurin tärkeimpiä edustajia Suomessa, Erik Bryggman 1939-41.  
Seutukaavaliiton suojelualue- ja kohdeluettelon n:o SU-662/04.

Suojeluraportti 1975 kohde n:o 125.

03/12

osoite: Hautausmaa, Skanssinmäki, Uudenmaantie.

Vanha hautausmaa. Turun historiallisesti merkittävien henkilöiden hautoja ja taidehistoriallisesti kiintoisia hautamuistomerkkejä käsittävä alue. Hautausmaan portti C. Bassi 1806.

Suojeluraportti 1975 kohde n:o 126. Valtakunnallisesti merkittävä kult. hist. ympäristö. MV/YM-1993.

03/13

osoite: Hautausmaa

Pyhän Ristin kappeli. Pekka Pitkänen 1962.

03/14

osoite: Kurjenmäki-korttelit 4-5.

Turun kaupungin täyskunnallisia pienasuntoja. Rakennukset suunnitellut Turun kaupungin talorakennustoimisto, H. Smedberg 1938.

03/15

osoite: Ilpoinen-Ilpoistenpuisto, Linnunpääntie 32.

Alunperin kesäasunnoksi v. 1935 rakennettu muodoltaan pyöreä rakennus. Ilmeisesti rakennusmestari Kososen rakennuttama. Rakennus on muotonsa vuoksi ainutlaatuinen alueella.

03/16

osoite: Ispoinen-36-1, Jagellonicankatu 5

Ispoisten kartano ja siihen liittyvät rakennukset ja puutarha, sekä kivimuuri. Kartanon päärakennus vuodelta 1796. Kartanon nykyinen asu 1914-15.

Seutukaavaliiton suojelualue- ja kohdeluettelon n:o SU-663/04.

Suojeluraportti 1975 kohde n:o 110. YM 16.7.1986.

03/17

osoite: Ispoinen-Katariinanlaakso (Maijala RN:o 1:1)

Villa Solin. Erik Bryggmanin 1927 suunnittelema yksityistalo. Nykyisin Turun kaupungin edustustila.

Seutukaavaliiton suojelualue- ja kohdeluettelon n:o SU-668/04.

Suojeluraportti 1975 kohde n:o 132. Asemakaava ja raksu-laki YM 29.9.1995/sr.

03/18

osoite: Ispoinen-15, Uusitalo 1:79, Kielokuja

Vanhan maatilan talouskeskus. Katariinanlaakson asemakaavamuutosehdotus 1991. AM/s, päärakennus sr-2.

03/19

osoite: Luolavuori-kortteli 18-tontit 1-18 ja korttelit 19-20.

Toisen maailmansodan jälkeen perustettu ns. asevelikylä, rakentunut 1940-50-luvulla.

Kaupunkikuvallisesti ja rakennustavaltaan yhtenäinen alue.

03/20

osoite: Harittu-Koivula 1:1, Uudenmaantie/Rauvolantie 2

Kaarningon pumppulaitos. Tiilinen 1900-luvun alun teollisuuslaitos ja siihen liittyvät rakennukset pihapiireineen.

03/21



osoite. Uittamo

Uittamon ilmatorjuntapatteri v. 1940, käytössä vuoteen 1953. Jäljellä betoniset pesäkkeet sekä kaksi luolaa. Sotahistoriallisesti arvokkaat rakennelmat. Asemakaava s-1. KH/11.5.1998.

03/22

osoite: Uittamo-kortteli 1 tontit 4-9, korttelit 2-4 sekä korttelit 8-10, 21, 33.

Ns. Vanha Uittamo, rakennuskanta 1920-30-luvulta.

03/23

osoite: Puistomäki-korttelit 1-2, 5, 13-14.

Valtaosa mäkiseen maastoon sijoitetuista rakennuksista on peräisin 1920-30-luvulta.

03/24

osoite: Puistomäki-korttelit 6-9, kortteli 10-tontit 1-13 ja 25-31, kortteli 11-tontit 1-15, kortteli 12.

Puistomäen asevelikylä. Alue on jäljälleerakennuskauden pientaloalue.

03/25

osoite: Vähäheikkilä-korttelit 4-5, kortteli 6-tontit 6, 8-10, 12-13, kortteli 8-tontit 5, 7-10, 21, kortteli 9-tontti 9 (Pajamäki).

Alueen synty ajoittuu 1890-luvulle, jolloin esikaupunkiasutusta muodostui kaupungin keskustan läheisyyteen.

03/26

osoite: Vähäheikkilä-korttelit 13-15 (Myllymäki).

Alueen synty ajoittuu 1890-luvulle, jolloin kaupungin keskustan läheisyyteen syntyi esikaupunkiasutusta.

**SEKTORI 04 " PÄÄSKYVUORI"**Lauste

04/01

osoite: Lauste-Fiskarsinpuisto, Mustionkatu.Ent. Lausteen tila. Lausteen poikakodin vanhimmat rakennukset. Fiskarsinpuisto VP/s, YM  
19.3.1985.

**SEKTORI 05 "KOROINEN"**

05/01

osoite: Nummi, Kirkkotie 46

Kaarinan (Katariinan) kirkko ja tapuli. Kolmilaivainen harmaakivinen pitkäkirkko 1400-luvulta. Kellotapuli 1826.

Seutukaavaliiton suojelualue- ja kohdeluettelon n:o SU-670/05.

Suojeluraportti 1975 kohde n:o 121. Osa Aurajokilaakson kulttuurimaisemaa.

Valtakunnallisesti merkittävä kult. hist. ympäristö. MV/YM-1993.

05/02

osoite: Nummi-23-1, 2, 3, 7, 9. Nummi-88, Kaarinan kirkkoaukio

Kaarinan (Katariinan) kirkon miljöökokonaisuuteen kuuluvat pappila, kirkkoaitat, hautausmaa sekä entiset Nummen kylän kantatilojen rakennukset, jotka ajoittuvat pääosin 1800-luvulle.

Valtakunnallisesti merkittävä kult. hist. ympäristö kuin ed. MV/YM-1993.

05/03

osoite: Nummi-85-Kairisten Alitalo, Pispalantie 3

Kairisten taloon kuulunut 1500-luvulta oleva holvattu kellari.

05/04

osoite: Nummi-korttelit 10-12, 14-18, 79-81

Ns. villisti syntynyt esikaupunkialue, jonka rakennuskanta ajoittuu pääasiassa 1800-luvulta ja 1900-luvun alkuun.

V-S seutukaavaliiton täydennysseutukaava 1989, osa-alue 05 A/s 005.

05/05

osoite: Nummi-korttelit 54-55

Alueen vanhimmat rakennukset 1800-luvulta, pääosa rakennuskannasta 1920-luvulta.

Asemakaavanmuutosehdotus AP/s 1998.

05/06

osoite: Nummi-55-1:85, Vanha Hämeentie 78

Tontilla kolme asuinrakennusta ja ulkorakennus, jotka ajoittuvat 1880-90-luvulle. Päärakennus korjattu 1927. Tontilla toiminut kiertokoulu. Rakennukset muodostavat yhtenäisen pihapiirin.

Asemakaavanmuutosehdotus 1998, rakennukset sr.

05/07

osoite: Nummi-40-1, Töykkälänkatu 19.

Paaskunta. Pihapiiriin kuuluu kaksi asuinrakennusta. Päärakennuksen vanhimmat osat ajoittuvat 1700-luvulle, korjattu 1957. Toinen asuinrakennus 1800-luvun alusta.

05/08

osoite: Nummi-korttelit 43-49, 56-57, 67-68 (Nummenpakka).

Alueen vanhimmat rakennukset 1800-luvun lopulta, pääosa rakennuskannasta 1900-luvun ensimmäisiltä vuosikymmeniltä.

05/09

osoite: Nummi-47-5

V. 1921 perustettu A. F. Vahteran peltisepänliike, joka v. 1938 ryhtyi käyttämään nimeä Metall Oy.

Asemakaava 1988/sr.

05/10osoite: Nummi-15-1, Kuuvuorenkatu 26.



Rakennus edustaa vuosisadan alun rakentamista mansardikattoineen ja korostetun kapeine ja korkeine muotoineen. Rakennuksella "Majakalla" on tärkeä maisemallinen merkitys.  
Asemakaava 1988/sr.

05/11

osoite: Nummi-15-10, Kuuvuorenkatu 14

Omistajan antamien tietojen mukaan rakennus on Paattisten vanha pappila, joka on siirretty Kuuvuorelle.

Asemakaava 1988/sr.

05/12

osoite: Nummi-18 (12)-7, Uusikatu 9

Mahdollisesti 1700-luvun sotilastorppa, joka 1930-luvulla rapattu ja hirsien päät katkaistu.

Asemakaava 1988/sr.

05/13

osoite: Nummi-80-5, Kuuvuorenkatu 4.

Kaksikerroksinen pitkänurkkainen rakennus on toiminut pohjalaisten rautatierakentajien työväenasuntona.

Asemakaava 1988/sr.

05/14

osoite: Nummi-16-14 ja 15, Santakuopankatu 18.

1800-luvun asuinrakennus ja sen alla oleva viimeistään 1600-luvulla rakennettu holvattu kellari.

05/15

osoite: Itäharju-kortteli 6-tontit 1-6, korttelit 7-17, korttelit 19-25 ja 61.

Alueen rakennuskanta ajoittuu pääosin 1920-luvulle ja se on rakennustavaltaan yhtenäinen.

Alue edustaa vuosisadan puutarha-aluerakentamista.

05/16

osoite: Itäharju-korttelit 3-4, 15, (Nummenpakka).

Vanhimmat rakennukset 1800-luvun lopulta, pääosa kuitenkin 1900-luvun ensimmäisiltä vuosikymmeniltä.

05/17

osoite: Itäharju-6-10, Ruukinkatu 4.

Entinen Tekninen Porsliinitehdas Oy. F. Strandell 1920. Uudessa kaavassa merkitään sr.

05/18

osoite: Kuralan Kylämäki

Kuralan Elävän historian kylä. Museoalueella kaikkiaan 26 rakennusta, joista pääosa ajoittuu 1800-luvun lopulle. YM/Museorakennusten korttelialue. Valtakunnallisesti merkittävä kult.

hist. ympäristö. MV/YM-1993.

05/19

osoite: Kurala-20-1, Rasintie 26

Ristimäen koulu. Vanhempi koulurakennus vuodelta 1915 ja uudempi kaksi luokkahuonetta sisältävä 1930-luvulta.

05/20

osoite: Kurala-Paaskunnan yks.-Jokela 1:95, Hämeen valtatie 130.

Entinen Paaskunnan torppa. Umpipiha, jonka vanhimmat vaiheet 1700-luvulta. Muodostaa poikkeuksellisen eheän kokonaisuuden, jonka oleellisena osana on Paaskunnan rantapellot.

Palanut 8.6.1996, mutta korjataan ja säilytetään. Suojeltu asemakaavalla 6.2.1995.

05/21

osoite: Koroinen-Pietari Kalmin puisto

Entinen piispan palkkatila, jonka alueella on "vanha Turku". Koroisten talon rakennuskanta pääosin 1800-luvulta.

Seutukaavaliiton suojelualue- ja kohdeluettelon n:o SU-673/05.

Suojeluraportti 1975 kohde n:o 128. Valtakunnallisesti merkittävä kult.hist. ympäristö MV/YM-1993.

05/22

osoite: Koroinen-sähköasema-41, Koroistentie

Sähköaseman muuntaja ja vieressä olevat kolme asuinrakennusta.

05/23

osoite: Räntämäki-31

Maarian kirkko. Kolmilaiivainen harmaakivinen pitkäkirkko 1400-l. alkupuoliskolta.

Holvimaalaukset keskiaikaisia.

Seutukaavaliiton suojelualue- ja kohdeluettelon n:o SU-674/05.

Suojeluraportti 1975 kohde n:o 124.

Kirkon vanha hautausmaa ja sitä ympäröivä 1800-luvun alkupuolen kiviaita, jossa on kaksi porttiaukkoa. Porttiaukkojen portaalit C. Bassi 1803. Kiviaidan sisäpuolella on kaksi 1700-luvun kappelia ja kirkkotarhan ulkopuolella 1870-luvun pitäjänmakasiini. Valtakunnallisesti merkittävä kult.hist. ympäristö MV/YM-1993.

05/24

osoite: Räntämäki-46, Sorolaisenkatu 4

Maarian pappila ja siihen liittyvä pihapiiri rakennuksineen sekä puutarha-alueen lounaisosassa oleva vilja-aitta. Vanha pappila 1600-luvulta sen alla on keskiaikainen kellari. Nykyinen päärakennus vuosilta 1786-1791. Miespihan rakennukset muodostavat ehjän kokonaisuuden, joka on pääpiirteissään säilynyt samanlaisena 1700-luvun lopulta saakka.

Suojeluraportti 1975 kohde n:o 114. Valtakunnallisesti merkittävä kult.hist. ympäristö MV/YM-1993.

05/25

osoite: Räntämäki-47, Emmauksenkatu 8

Vähätalon umpipihamainen rakennuskokonaisuus. Sveitsiläistyylinen päärakennus on 1890-luvulta. Asemakaava YM 28.3.1990/sr.

05/26

osoite: Räntämäki-65

Koivumäen tilan kaksi 1800-luvun maatilarakennusten muodostamaa rakennusryhmää.

Asemakaava 28.3.1990 sr.

05/27

osoite: Räntämäki-67

Räntämäen Isotalon rakennukset muodostavat umpipihamaisen pihapiirin. Pihapiirissä kaksi asuinrakennusta, ajoittuvat 1800-luvun lopulle ja 1900-luvun alkuun. YM 28.3.1990/sr.

05/28

osoite: Räntämäki-68-Marjala RN:o 1:40

Asuinrakennus 1890-luvulta, kunnostettu 1920-luvulla. Pihapiirissä monessa vaiheessa rakennettu ulkorakennus.

05/29

osoite: Räntämäki-63

Maisemallisesti tärkeällä paikalla olevia Niuskalan talon ulkorakennuksia, jotka kulttuurimaiseman kannalta tärkeitä. Asemakaava 28.3.1990/sr.

05/30

osoite: Räntämäki-63

Niuskala. Maisemallisesti tärkeällä paikalla oleva asuinrakennus.

05/31

osoite: Halinen

Hallisten kylä ja rantamaisema. Keskiajalta lähtien tunnettu mäkikylämiljöön kosken kupeella. Rakennuskanta pääosin 1800-luvulta.

Seutukaavaliiton suojelualue- ja kohdeluettelon n:o SU-671/05.

Suojeluraportti 1975 kohde n:o 111. Komonen, Tätilä ja Koski-Frantsi YM 21.3.1988/sr.

Valtakunnallisesti merkittävä kult.hist. ympäristö MV/YM-1993.

05/32

osoite: Halinen-Entinen Vanha Ravattulantie. Nykyisin tie Komoistenkatu-Ravattulanpolku-Vanha Ravattulantie. Tie Kalloustenkadulta Ohitustielle.

05/33

osoite: Halinen-5-1, Halisten myllärin rakennus

Apteekkari E. Julinin v. 1829 rakennuttama asuinrakennus, sijaitsee Halisten kosken kupeessa.

Asemakaava v. 1988. YM 21.3.1988/sr.

05/34

osoite: Halinen-15, Puustelli 2:5, Tätilänkuja

Asuinrakennus 1800-luvulta, osittain jo 1700-luvulta. YM 21.3.1988/sr.

05/35

osoite: Halinen-14-1, Katajamäki, Frantsinpolku

Asuinrakennus 1800-luvulta. YM 21.3.1988/sr.

05/36

osoite: Halinen-13, Frantsintie 17

Kaksi entistä torpparakennusta 1800-luvulta.

05/37

osoite: Halinen-16-12, Myllypirtti 3:14, Komoistenkatu 10

Halisten myllyn silloisen johtajan Niilo Paatosen asuin- ja konttorirakennus v. 1936. YM 21.3.1988/sr.

05/38

osoite: Hagan yks.-Haga 1:22

Hagan kartano. Päärakennus on rakennettu 1800-luvun alussa, nykyään se on 1900-luvun alun jugendasussa, Onni Touru 1920. Hagan kartano liittyy olennaisesti Aurajokilaakson kulttuurimaisemaan.

05/39

Aurajokilaakson kulttuurimaisema. Aurajoen joenvarsialue ulottuu Turun kaupungin alueella Koroisista Turun ja Kaarinan rajalle. Merkittävä kulttuurimaisema-alue, joka tulee jättää rakentamatta. Valtakunnallisesti merkittävä kult.hist. ympäristö MV/YM-1993. Valittu yhdeksi Suomen kansallismaisema-alueeksi.



**SEKTORI 06 "RUNOSMÄKI-LENTOKENTTÄ"**

06/01

osoite: Kastu-15-3, Markulantie 4a

Kaerlan kylän Kirveen tilan päärakennus 1800-luvun puolivälistä. Kaavaluonnos sr/1993.

06/02

osoite: Kärsämäki-1-2, Kärsämäentie

Vuonna 1919 perustettu Kutomo &amp; Punomo Oy: tehdasrakennus. Nykyään rakennuksessa toimii Turun Ammatillinen kurssikeskus. Rakennuksen vanhimmat osat ovat korjauksista huolimatta säilyttäneet kulttuurihistoriallisen arvonsa. YM 25.21991/sr.

06/03

osoite: Kärsämäki-kortteli 85, Kärsämäentie 27

Kärsämäen Hiisi. Kartanossa on empiretyylinen yksikerroksinen päärakennus, joka on rakennettu eri vaiheissa. Kartano ja sen pihapiirin muodostama miljöökokonaisuus.

Seutukaavaliiton suojelualue- ja kohdeluettelon n:o SU:2-441/05.

Suojeluraportti 1975 kohde n:o 113. Viljamakasiini YM 20.10.1990/sr.

06/04

osoite: Kärsämäki-31-Hiisi 4:107

Marttilan ent. henkirakuunarykmentin augmenttitilan päärakennus. Vanhimmat osat 1700-luvulta. Harvinainen 1700-1800-luvun talonpoikaistalo Turussa. Voimassa oleva asemakaava ei suojele rakennusta.

06/05

osoite: Kärsämäki-74-2, Paltankatu 2

Pallivahan kirkko, Pekka Pitkänen 1968.

06/06

osoite: Kärsämäki-Kärsämäen hautausmaa, Marttilantie.

Kärsämäen hautausmaa ja siunauskappeli.

06/07

osoite: Kärsämäki-3-10, Nuolipolku

Siikin torppa. Erotettu Kaerlan kylän Mullin tilasta. Vuoteen 1929 käytetty nimitystä Siikin torppa. Luonnonkivijalalla oleva kapearunkoinen satulakattoinen rakennus. Asemakaavassa suojeltu. KH 27.1.1992/sr.

06/08

osoite: Kärsämäki-19-4, Kärsämäentie 46.

Johan Östmanin v. 1881 suunnittelema koulu ja siihen liittyvät rakennukset pihapiireineen ja puutarhoineen. Asemakaava YM 20.6.1994/ sr.

06/09

osoite: Saramäki-Piipanoja 1:34, Orhikujanne

Piipanojan kartano ja siihen liittyvät rakennukset ympäristöineen. Päärakennus 1880-luvulta, muutoksia 1924. Sijaitsee vanhalla asutusalueella olevalla metsäisellä mäellä

**SEKTORI 07 "KUNINKOJA"**

07/01

osoite: Mälikkälä-Metsäkylän yks. 1:8, Metsäkylätie.  
Metsäkylän kartanon päärakennus ja siihen liittyvät ulkorakennukset sekä tilan ympäristö muodostavat kaupunkioiloissa poikkeuksellisen kulttuurimaisemakokonaisuuden. Pääosa nykyisestä päärakennuksesta ajoittunee 1800-luvun alkuun. Asemakaavanmuutosehdotus 1998/sr.

07/02

osoite: Mälikkälä-51-3, Lukkosepätkatu 3  
Mälikkälän kartano. Päärakennus 1922 Alex Nyström.

07/03

osoite: Pitkämäki-18-1, Pitkämäenkatu 30/Isotalonkatu 22  
Pitkämäen Isotalo. Huvilamainen päärakennus vuodelta 1907. Asemakaavamuutos, YM 24.1.1995/ sr-3.

07/04

osoite: Pitkämäki-22-40, Merikulmantie 33.  
Pitkämäen keskitalo. Entinen maatilan päärakennus 1800-luvulta. Maisemallisesti merkittäväällä paikalla. (/s.)

07/05

osoite: Pitkämäki-60-3, Pitkämäentie 9.  
Turun Kaakelitehdas. Vuonna 1913 rakennettu entinen tehdasrakennus. Rakennuksen piirustukset on tilattu saksalaiselta arkkitehdiltä.

07/06

osoite: Kähäri-korttelit 21-28 ja korttelit 30-32.  
Ns. Karjalaiskylä. Toisen maailmansodan jälkeen perustettu ns. asevelikylä.

07/07

osoite: Kähäri-31-17, Ruohonpäänkatu 10  
Ruohonpään Keskitalon päärakennus. Ainoa jäljellä oleva maatilan päärakennus entisessä Ruohonpään kylässä.

07/08

osoite: Ruohonpää-Suikkila 1:23, Satakunnantie 144  
Suikkilan kartano: Päärakennus 1800-luvun alusta. Eteläpäädyn vankihuoneet rakennettu myöhemmin, jolloin talo toimi käräjätalona. Piharakennus mahdollisesti leivintupa ja renkitupa vuodelta 1780.  
Seutukaavaliiton suojelualue- ja kohdeluettelon n:o SU-662./07  
Suojeluraportti 1975 kohde n:o 118.

**SEKTORI 08 "PANSIO"**

08/01

osoite: Pansio-Korttelit: 31-35, 52 tontti 1

ns. Laivateollisuuden asuntoalueen kokonaissuunnitelma ja sen rakennukset ovat Erik Bryggmanin v. 1946-47 suunnittelemissa. Alueen rakennuskanta muodostaa yhtenäisen rakennus- ja kulttuurihistoriallisen kokonaisuuden.

Korttelit 31, 32(ei tontti 4), 33, 35 ja 52(ei tontti 7)/sr. Kortteli 34 sr/1. YM 24.1.1995.

Valtakunnallisesti merkittävä kult.hist. ympäristö MV/YM-1993.

08/02

osoite: Artukainen-10-Artukainen 1:14, Messukentänkatu 1

Artukaisten kartano. Uusklassistinen päärakennus, C. Bassi 1822. Rakennukset muodostavat englantilaisine maisemapuutarhoineen ehjän kokonaisuuden.

Seutukaavaliiton suojelualue- ja kohdeluettelon n:o SU-660/08.

Suojeluraportti 1975 kohde n:o 108. YM 24.10.1985/sr. Ympäristö YM 29.1.1993/ s/10 %.

08/03

osoite: Artukainen-12-1, Messukentänkatu (ent. os. Lentokentänkatu 8).

Entinen lentokentän asemarakennus. Turun kaupungin Rakennuskonttori arkkitehti-osasto, H. Smedberg 1935. Toiminut myöhemmin kerhorakennuksena. YM 9.4.1996/sr.

08/04

osoite: Perno-57, Gotlanninkatu

Perno I, Vanha-Perno. Keskiäikäinen kellari, joka todennäköisesti on jäännös kartanon vanhimmasta tunnetusta päärakennuksesta. Pihapiirin pohjoisosassa olevat kaksi aittaa ja V. 1828 Metsäaron lampuotitalta siirretty siipirakennus.

Seutukaavaliiton suojelualue- ja kohdeluettelon n:o SU-664/08. YM 7.11.1991/ sr sekä AM/s.

08/05

osoite: Perno-50, Ankkurikylänkatu 6

Vähä-Perno, Vähä-Pernon kartano vuodelta 1916. YM 7.11.1991/sr sekä AM/s.

08/06

osoite: Perno-Komero 1:31, Pernontie 219

Taiteilijapariskunnan, Liisa ja Viljo Rannan asuintalo, jonka he itse suunnittelivat vv.1947-48. Rakennus edustaa funktionalismia.

08/07

osoite: Pahaniemi-Vuoksenniska PI-1:26, Ojarannantie 7.

Vuoksenniska Oy:n työntekijöille suunniteltu asuinrakennus. Erik Bryggman 1945-46.

08/08

osoite: Pahaniemi-1-8, Kotikoivunkatu.

Vuoksenniska Oy:n työntekijöille ja työnjohtajille suunniteltu asuinrakennuksia. Kurt Simberg 1940. Osa purettu.

08/09

osoite: Pahaniemi-Vuoksenniska AI-2:9.

Alitalo. Maatilarakennusten muodostama kokonaisuus.



**SEKTORI 09 "MAARIA-PAATTINEN"**

09/01

osoite: Metsämäki-Metsämäen kylä-Isotalo 1:62, Tampereentie  
Metsämäen kartano. Umpihamainen pihapiiri. Päärakennus ajoittuneen 1756-76 väliselle ajalle,  
rakennuksessa tehty korjauksia 1868-69 ja 1921-23 (A. Nyström).  
Suojeluraportti 1975 kohde n:o 115.

09/02

osoite: Paimalan kylä-Sipilä 2:61 ja Yli-Junnila 1:136, Paimalantie.  
Maatilarakennusten muodostama ympäristökokonaisuus.

09/03

osoite: Waistenkylän kylä, Paimalantie 226-270.  
Waistenkylän rakennusten muodostama kokonaisuus.

09/04

Paimalantie. Vanhalta Tampereentieltä Jäkärään.

Kohteet 09/02-04 muodostavat Paimalantien molemmille puolille merkittävän  
kulttuurimaisemakokonaisuuden.

09/05

osoite: Jäkärä-Myllytorppa 1:123, Paimalamtie  
Entinen myllytorppa. Kapearunkoinen pitkänurkkainen asuinrakennus ja siihen liittyvä  
ulkorakennus Maarian altaan rannalla.

09/06

osoite: Paimala, Paimalantie 369  
Paimalan yläkansakoulu, rakennettu v. 1904

09/07

osoite: Jäkärä-Jäkärän kylä-36, Arkeologinkatu 5.  
Jäkärän kirjastorakennus.

09/08

osoite: Paattinen-Isoheikkilä-Kaarlejoki, Kaarlejoentie.  
Kaarlejoki. Maatilan päärakennus vuodelta 1920.

09/09

osoite: Paattinen-Ikkala-Klooti.  
Ikkalan Klooti. Keskiajalla asutussa kylässä säilynyt 1700-luvulta peräisin oleva  
talonpoikaistalon rakennuskanta.  
Seutukaavaliiton suojelualue- ja kohdeluettelon n:o SU-661/10. Valtakunnallisesti merkittävä  
kult.hist. ympäristö. MV/YM-1993.

09/10

osoite: Paattinen-Paavolan kylä-Tiensuu ja Veräjänkorva, Säskyläntie.  
Vanhaa kylämiljöötä, joka muodostaa maisemakokonaisuuden. Seutukavaliiton suojelualue- ja  
kohdeluettelon n:o MM:2K-202/10. Valtakunnallisesti merkittävä kult.hist. ympäristö.  
MV/YM-1993.

Kohteet 09/08-10 muodostavat merkittävän kulttuurimaisemakokonaisuuden.

09/11

osoite: Paattinen-Tortinmäki-Jaakkola  
Umpipihamainen maatilán talouskeskus.

09/12

osoite: Paattinen-Paavolan kylä RN:o 2:15, Säkyläntie.  
Paavolan koulu. 1900-luvun alussa rakennettu koulurakennus.

09/13

osoite: Paattinen-Paavolan kylä, Paattistentien, Laukolantien ja Paattistenjoen risteyskohta.  
Tyypillinen vuosisadan vaihteen kyläkeskus, jossa kauppa, Paattisten voimeijeri, VPK ym.

09/14

osoite: Paattinen-Ullaisten kylä, Paattisten maantie.  
Paattisten ristikirkko, lääninarkkitehti Helge Rancken 1909. Kirkon tapuli, alunperin Mikael Piimäsen v. 1813 rakennuttama, mutta uusittu v. 1892. Tapuli on uusgoottilaistyylinen kaksinivelinen rakennus. Kirkkotarhaa ympäröi 1900-luvun alussa tehty kiviaita. Kirkkotarhan läheisyydessä oleva museorakennus ja aitat.

09/15

osoite: Paattinen-Ullainen-Heikkilä, Paattistentie  
Maatilan talouskeskus. Heikkilän tilan päärakennus 1800-luvulta.

09/16

osoite: Paattinen-Tekkala, Hallamäentie  
Tekkalan Pinomäki. Perinteinen talonpoikaistalo, jossa 1700-luvun yksityiskohtia.  
Seutukaavaliiton suojelualue- ja kohdeluettelon n:o SU-660/10.

09/17

osoite: Paattinen-Kreivilä, Paattistentie  
Kreivilän tilan rakennukset ja ympäristökokonaisuus.

09/18

osoite: Paattinen-Auvaismäki, Paattistentie ja Auvaismäentie  
Krouvilan, Anttilan ja Pietilän tilojen muodostama ehyt kokonaisuus.

09/19

osoite: Paattinen-Auvaismäki-Yliaho  
Yliahon maatilán rakennuskanta. Päärakennus ajoittunee 1800-luvun lopulle.

Kohteet 09/16-19 muodostavat merkittävän ympäristökokonaisuuden.