



# Turun lähiövisio

2023

Luonnos



# Sisällysluettelo



- s.3 Turun lähiövisio ja turkulaiset lähiöt**
- s.4 Turun lähiövision tausta**
- s.5 Turun lähiövision rakenne**
- s.6 Vision teemat**
  - s. 7 Palvelut
  - s. 8 Osallisuus
  - s. 9 Luonto
  - s. 10 Asuminen
  - s. 11 Liikkuminen
- s.12 Lähiövision tavoitteiden edistäminen**
- s.13 Liitteet**

# Turun lähiövisio ja turkulaiset lähiöt



Lähiövisio on yhteinen näkemys lähiöiden tulevaisuudesta. Visiossa on listattu hyvälle lähiöille asetettavia tavoitteita ja kerätty toimenpideideoita niihin pääsemiseksi.

Kaikki turkulaiset lähiöt ovat ainutlaatuisia ja tarkemman alueellisen toiminnan tulee lähteä alueiden omien tarpeiden pohjalta. Monilla eri alueilla kuitenkin painitaan samanlaisen kysymysten parissa, jolloin yhteinen ymmärrys hyvän lähiöelämän ominaisuuksista ja yhteinen ideointi toimenpiteistä auttaa saavuttamaan enemmän ratkaisuehdotuksia ja saamaan nämä ehdotukset laajempaan tietoisuuteen.

Usea lähiövisiossa esitetty tavoite ja toimenpide liittyy toisiinsa. Esimerkiksi parantamalla kevyen liikenteen käyttämiä väyliä, parannetaan samalla mahdollisuuksia arkiliikuntaan, parannetaan liikenneturvallisuutta ja edistetään vähähiilisiä liikkumisen muotoja. Hyvä asuinalue koostuu monista tekijöistä aina kaupunki-infrasta liikuntamahdollisuuksiin ja palvelujen saavutettavuudesta yhteisöllisyyteen. Hyvän asuinalueen tekemiseen tarvitaan kaikkia: kaupunkiorganisaatiota, järjestöjä, asukkaita, yhteisöjä ja yrityksiä.

Turun lähiövisio ei ole valmis kaiken kattava dokumentti. Tavoitteita voi aina tarkentaa ja erilaisia toimia tavoitteiden saavuttamiseksi on paljon enemmän, mitä yhdessä dokumentissa on mahdollista kirjata. Tärkeintä on kuitenkin jatkaa työskentelyä yhdessä kohti entistä parempia lähiöitä.

## MIKÄ ON LÄHIÖ?

Lähiöt voidaan mieltää eri yhteyksissä hieman eri tavalla. Turun lähiövisiossa lähiöksi on katsottu alue, joka on

- Asuinkerrostalovaltainen,
- itsenäiseksi mielletävä aluekokoisuus, joka erottuu muusta kaupunkirakenteesta ja keskusta-alueesta ja
- alun perin mitoitettu asukaspuhalletaan riittävän isoksi lähipalveluille.

Lista turkulaisista lähiöistä esitetään liitteessä 4. Näillä alueilla asuu n. 40 % turkulaisista. Lähiöt ovat monen turkulaisen koti ja elinympäristö ja niistä löytyy paljon rakennuskantaa. Lähiöistä siis kannattaa pitää huolta ja niihin kannattaa panostaa.

# Turun lähiövision tausta



## LÄHIÖVISION TARKOITUS

Turun lähiövisiota voidaan käyttää apuna mietittäessä mihin asioihin olisi kullakin alueella erityisesti kiinnitettävä huomiota. Voidaan pohtia, mitkä lähiövision tavoitteista toteutuvat jo hyvin, eli tunnistaa lähiön vahvuuksia. Nämä ovat lähiön erityisiä voimavaroja, joita kannattaa edelleen vahvistaa ja näin tukea lähiön positiivista omaleimaisuutta. Voidaan myös pohtia, mitkä lähiövision tavoitteista toteutuvat huonosti. Nämä ovat sellaisia asioita, joiden parantamiseen tulisi suunnata resursseja.

Lähiövisiossa esitetyt toimenpideideat ovat eri tyyppisiä. Jotkut ovat helppoja lyhyen aikavälin toimenpiteitä ja jotkut pitkän aikavälin toimenpiteitä, jotka vaativat laajaa yhteistyötä onnistuakseen. Näitä ei ole erikseen ryhmitelty, vaan eri toimijat voivat itse löytää listasta itselleen sopivia ideoita ja lähteä toteuttamaan niitä. Joitain toimenpideideoita on jo kokeiltu tai niiden toteuttamiseen on jo olemassa olevia avustusväyliä. Näitä on myös esimerkinomaisesti esitelty. Ne voivat toimia inspiraationa ja apuna omia toimenpiteitä suunniteltaessa.

## LÄHIÖVISION TEKOPROSESSI

Turun lähiövisiotyö aloitettiin kesällä 2021 ja visio valmistui loppuvuodesta 2022. Visiota on pyritty rakentamaan yhteistyössä ja näin saamaan monipuolisia näkemyksiä vision taustalle. Lähiövisiota on työstetty Turun kaupunkiorganisaation sisällä ja aineistoa on kerätty Turun kaupungin aikaisemmista ohjelmista ja strategioista. Visiota on kehitetty yhteistyössä asukkaiden kanssa erilaisten tapahtumien, työpajojen, kyselyjen ja asukasraatityöskentelyn avulla sekä kerätty aineistoa aikaisemmin tehdyn osallisuustyön tuloksista. Tarkempi kuvaus asukasosallistumisesta esitetään liitteessä 3. Muiden organisaatioiden ratkaisuja ja kokemuksia on käytetty tausta-aineistona lähiövision tekemisessä.

# Turun lähiövision rakenne



Hyvä elämä koostuu monista eri osa-alueista. Turun lähiövisiotyön aikana tunnistettiin **viisi eri teemaa**, joiden alle hyvälle lähiöille asetetut tavoitteet sopivat.

Jokaisen teeman alle on koottu siihen sopivia **strategisia tavoitteita**. Ne ovat yleisluontoisia laajoja tavoitteita.

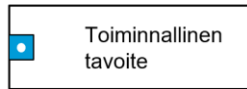
**Toiminnalliset tavoitteet** selventävät strategisia tavoitetta ja tuovat niitä lähemmäs konkretiaa. Toiminnallinen tavoite voi liittyä useampaan strategiseen tavoitteeseen. Tavoitteet on linkitetty toisiinsa värikoodin avulla.

Osana lähiövisiotyötä on kerätty konkreettisia **toimenpideideoita** siitä, miten kutakin toiminnallista tavoitetta voitaisiin edistää. Toimenpideideat esitetään liitteessä 1.

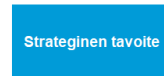
Joitain toimenpideideoita on jo kokeiltu tai niiden toteuttamiseen on jo olemassa olevia avustusväyliä. Näitä on esimerkinomaisesti esitelty liitteen lopussa. Tällaiset toimenpideideat on liitteen taulukossa merkitty vihreällä taustavärillä. Esimerkit esitetään liitteessä 2.



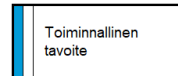
Teema



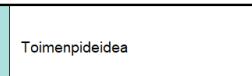
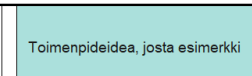
STRATEGISET  
TAVOITTEET



TOIMINNALLISET  
TAVOITTEET



TOIMENPIDEIDEAT

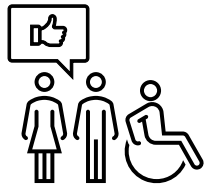


# Vision teemat



## Palvelut

Palveluita on helposti saatavilla ja lähiöissä on hyvät mahdollisuudet harrastaa ja liikkua.



## Osallisuus

Lähiöissä on vahva me-henki ja lähiöiden asukkaat voivat aktiivisesti vaikuttaa omaan asuinympäristöönsä.



## Luonto

Luonto on lähiöiden vahvuus ja lähiöissä toimitaan ympäristön hyväksi



## Asuminen

Lähiöistä löytyy asumisratkaisuja erilaisiin tarpeisiin. Asuinympäristö on turvallinen, viihtyisä ja kunnossapidetty.



## Liikkuminen

Liikkuminen ja liikenne on sujuvaa sekä lähiöiden sisällä että muualle.

# Palvelut

Palveluita on helposti saatavilla ja lähiöissä on hyvät mahdollisuudet harrastaa ja liikkua.



## STRATEGISET TAVOITTEET

Asukkaiden tarvitsemat palvelut ovat helposti saavutettavissa. ●

Päiväkodit ja alakoulut ovat lähellä ja niiden opetus on laadukasta. ▲

Mahdollisuudet arkiliikuntaan ja ulkoiluun ovat hyvät. Lähiympäristöstä löytyy viihtyisiä liikkumisen paikkoja. ■

Lähiöistä löytyy mahdollisuuksia harrastaa ja kokea kulttuuria. ✘

## TOIMINNALLISET TAVOITTEET

Aluen omat palvelut ovat helposti löydettävissä ja käytettävissä. ● ✘

Erilaiset palvelutarpeet ja niiden aiheuttamat erityisvaatimukset otetaan huomioon palvelutarjonnassa. ● ■ ✘

Julkisen liikenteen yhteydet ovat hyvät ja edistävät näin myös asuinalueen ulkopuolella olevien palveluiden saavutettavuutta. ● ▲

Digitaalisia palveluita hyödyntämällä lisätään saavutettavissa olevaa palvelu-, koulutus- ja kulttuuritarjontaa. ● ✘

Lähiöissä toimii aktiivisesti erilaisia yhdistyksiä, järjestöjä ja asukas- tai harrastusryhmiä. ● ■ ✘

Alakouluopetuksessa vahvistetaan lähikouluperiaatetta. Koulujen tasoeroja kavennetaan. ▲

Oppimisympäristö on turvallinen ja viihtyisä. Oppimisympäristö edistää koulussa viihtymistä. ▲

Liikunta- ja ulkoilumahdollisuuksia löytyy asuinalueiden lähiympäristöstä ja ne ovat saavutettavia ja esteettömiä. Kaupunkitila kutsuu liikkumaan. ■

Etenkin nuorten, lasten, lapsiperheiden ja senioreiden liikkumiseen ja harrastusmahdollisuuksiin kiinnitetään huomiota. ■ ✘

Julkisia ja yhteisesti käytettäviä tiloja on riittävästi ja ne ovat helposti ja edullisesti kaupunkilaisten ja yhteisöjen saatavilla. Kaupunkitila kutsuu tekemään ja toimimaan. ✘

# Osallisuus

Lähiöissä on vahva me-henki ja lähiöiden asukkaat voivat aktiivisesti vaikuttaa omaan asuinympäristöönsä.



## STRATEGISET TAVOITTEET

Yritykset, järjestöt ja asukkaat ovat itse aktiivisia toimijoita lähiöiden hyvinvoinnin luomisessa.

Lähiöissä vallitsee vahva me-henki sekä yhteisöllisyyden ja keskinäisen kunnioituksen ilmapiiri.

## TOIMINNALLISET TAVOITTEET

Osallistuminen yhteisen alueen kehittämiseen ja toiminnan luomiseen on helppoa. Alueiden asukkaita kuunnellaan.

Julkisia ja yhteisesti käytettäviä tiloja on riittävästi ja ne ovat helposti ja edullisesti kaupunkilaisten ja yhteisöjen saatavilla.

Lähiöissä toimii aktiivisesti erilaisia yhdistyksiä, järjestöjä ja asukas- tai harrastusryhmiä.

Alueiden erityisyyttä ja yhteenkuuluvuutta vahvistetaan. Yhteisöllisyyttä ja ihmisten kohtaamista edistetään.





## STRATEGISET TAVOITTEET

Lähivirkistysalueita, -luontoa ja kaupunkivihreää vaalimalla säilytetään lähiöiden vetovoima.

Lähiöt ovat osa ympäristöhaasteiden ratkaisuja.

## TOIMINNALLISET TAVOITTEET

Rakentamisen yhteydessä huolehditaan viheralueiden, ekologisten yhteyksien ja luonnon monimuotoisuuden säilyttämisestä.

Lähiöissä panostetaan viheralueiden määrään ja laatuun.

Myös rakennetusta ympäristöstä löytyy vihreää ja viherympäristöjä.

Lähiöissä kokeillaan uusia ekologisia ratkaisuja. Asukkaiden kestävää elämäntapaa tuetaan.

Uudis- ja korjausrakentaminen on laadukasta, kestävää ja energia- tehokasta.

# Asuminen

Lähiöistä löytyy asumisratkaisuja erilaisiin tarpeisiin. Asuinympäristö on turvallinen, viihtyisä ja kunnossapidetty.



## STRATEGISET TAVOITTEET

Lähiöissä on tarjolla monipuolisia asumisen vaihtoehtoja eri elämäntilanteissa oleville ihmisille.

Asuinympäristö on siisti, viihtyisä ja kaunis.

Lähiöissä on turvallista asua ja liikkua.

## TOIMINNALLISET TAVOITTEET

Lähiöissä on tarjolla erityyppisiä asuntoja: sekä vuokra- että omistusasumista, että eri kokoisia asuntoja. Lähiöiden rakennuskanta on monipuolinen.

Korjausrakentamisen avulla parannetaan rakennusten kuntoa ja ympäristöystävällisyyttä sekä kohennetaan kaupunkikuvaa. Uudisrakentaminen on laadukasta ja energiatehokasta.

Lähiöissä panostetaan julkisten kaupunkitilojen ja viheralueiden määrään ja laatuun.

Lähiöistä löytyy taidetta.

Lähiöissä panostetaan siisteyteen ja turvallisuuteen. Epäkohtiin puututaan viivyttämättä.

Rakennuksissa ja kaupunkiympäristössä kiinnitetään huomiota esteettömyyteen.

# Liikkuminen

Liikkuminen ja liikenne on sujuvaa sekä lähiöiden sisällä että muualle.



## STRATEGISET TAVOITTEET

Liikkuminen lähiössä on helppoa ja sujuvaa niin kävellen, pyörällä, autolla kuin joukkoliikenteelläkin.

Entistä suurempi osa ihmisistä käyttää liikkumiseen kävelyä tai pyöräilyä tai muuta kevyen liikenteen muotoa.

Julkisen liikenteen yhteydet ovat hyvät ja julkinen liikenne on saavutettavaa.

## TOIMINNALLISET TAVOITTEET

Kaupunkiympäristössä kiinnitetään huomiota saavutettavuuteen ja esteettömyyteen.

Kevyen liikenteen reitit ovat miellyttäviä ja virikkeellisiä.

Kevyen liikenteen käyttämä infrastruktuuri on hyvässä kunnossa.

Kevyen liikenteen käyttö on helppoa ja turvallista kaikille.

Lähiöt yhdistetään keskustaan ja toisiinsa kattavan joukkoliikenneverkon avulla.

# Lähiövision tavoitteiden edistäminen



## YHTEISÖLLISYYDEN KÄRKIHANKE

Hyvän asuinalueen tekemiseen tarvitaan kaikkia: kaupunkiorganisaatiota, järjestöjä, asukkaita, yhteisöjä ja yrityksiä. Turun lähiövisio voi tarjota inspiraatiota kaikille, jotka haluavat toimia entistä parempien lähiöiden eteen. Turun kaupunki lähtee edistämään lähiövision tavoitteita Turun yhteisöllisyyden kärkihankkeen avulla. Kärkihankkeessa on kolme eri osiota:

- **Hyvän mielen Turku:** Erityinen huomio asukkaiden mielenterveyden edistämiseen, yksinäisyyden ja syrjäytymisen ehkäisemiseen, asukkaiden osallisuuden vahvistamiseen sekä kotoutumisen vauhdittamiseen.
- **Liikkuva Turku:** Erityinen huomio hyvinvoinnin edistämiseen liikunnan keinoin, liikunnan mahdollisuuksien tuomiseen lähelle asukkaita ja erilaisten tarpeiden parempaan huomiointiin liikuntapalveluissa.
- **Uudistuvien lähiöiden Turku:** Erityinen huomio keskustan ulkopuolisten asukaskeskitymien tarpeisiin.

Kärkihankkeessa tehdään konkreettisia toimia asukkaiden hyvinvoinnin sekä alueiden ja ympäristön elinvoiman edistämiseksi. Lisäksi kärkihankkeessa keskitytään mm. seuraaviin asioihin:

- **Tietopohjan täydentäminen:** Asuinaluekohtaista tietopohjaa täydennetään erilaisin kyselyin ja selvityksin. Tämä auttaa tarttumaan oikeanlaisiin ratkaisuihin ja kohdentamaan erilaisia toimia sinne, missä niistä on eniten hyötyä.
- **Kohdealueiden ja kohdennettujen toimien valinta:** Kaikki alueet ovat omanlaisiaan. Kärkihankkeessa pyritään löytämään alueita, jotka hyötyisivät eniten tietyistä toimista.
- **Osallistumisen ja sidosryhmätyön edistäminen:** Kärkihankkeessa kehitetään kaupungin omaa yhteistyötä eri sidosryhmiin, esim. asukkaisiin, järjestöihin ja yrityksiin. Osallistuminen kuuluu myös olennaisena osana kärkihankkeen toimenpiteiden toteuttamiseen.

Tämän kärkihankkeen lisäksi työtä lähiöiden hyvinvoinnin edistämiseksi tehdään jatkuvasti myös mm. kulttuurin, vapaa-ajan, opetuksen, kaupunkiympäristön palveluilla. Yhteisöllisyyden kärkihankkeeseen jatkuu vuoden 2025 loppuun asti. Toimintaa lähiöiden hyväksi jatketaan myös tämän jälkeen.

# Liitteet



1. Lähiövision tavoitteet ja toimenpideideat
2. Lähiövision toimenpideideoiden esimerkit
3. Asukasvuorovaikutuksen kuvaus
4. Turun lähiöt