



Kaupunkiympäristötoimiala
Kaupunkisuunnittelu ja maaomaisuus
Kaavoitus

SELOSTUKSEN LIITE ASEMAKAAVANMUUTOKSEEN "HELSINGINKADUN KAARI" ASEMAKAAVATUNNUS 8/2016

D:nro 1687-2016

Samuli Saarinen 16.1.2018

Ketarantien alueen maankäytön historia

Korttelit VI 40 ja 47 sekä Helsinginkatu

Ketarantien ja Lokinkadun välinen alue liitettiin Turkuun Maarian kunnan alueliitoksen osana 1944. Alue oli Lonttisten ja vuodesta 1790 alkaen siitä lohkotun Ylilonttisten sekä Väti talojen hallussa. Ketarantien puoli kuului Vättille talolle. Nykyisen Aninkaistensillan kohdalla oli Aninkaistentulli kaupungin ja Maarian rajalla. Tullin yhteydessä oli tullipelto, joka kuului Alilonttisille. Lonttinen ja Vätti kuuluivat Raunistulan kylään, jonka talot olivat ylempänä Virusmäentiellä. Tasainen ja alava, jokeen laskeva maa on ollut maatalouskäytössä. Kylämäelle syntyi 1800-luvun loppupuolelta alkaen esikaupunkiasutusta, joka levittäytyi Aninkaisten ja Raunistulan väliselle peltomaalle 1800- ja 1900-lukujen vaihteessa.



Raunistulan isojakko 1796. Maistraatin palkkatila Lonttinen on merkitty kirjaimella B. Akatemialle kuuluneen Vätin maat on merkitty A:lla. Maanmittaushallituksen arkisto.



Raunistulan isojaon järjestely 1906. Ylilonttisten maat R2¹, Alilonttisten R2² ja Vätin R3. Keskellä erottuu Maarian puutarha ja sen rakennuskanta radan varressa. Ketarantien pohjoispään eteläpuolella on Turun Asfaltitehdas. Puutarhaa ympäröivät linjakadut pienine palstatiloineen. Maanmittaushallituksen arkisto.

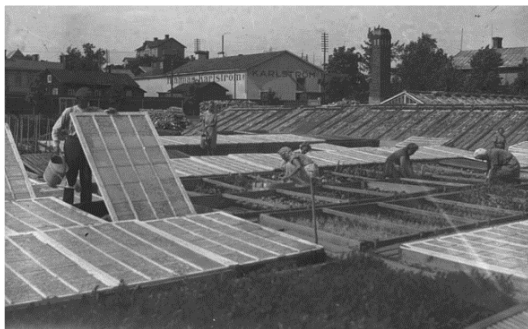
Esikaupunkiasutuksen kasvu oli pysähtynyt kaupungin hankittua Ylilonttisen ja Vätin hallintaansa 1890-luvun molemmin puolin. Raunistulan muut talot hyötyivät tästä, sillä esikaupunkitorpille oli edelleen kova kysyntä. Alilonttinen vuokrasi tullipellon rakennustonteiksi 1800-luvun lopussa, jolloin syntyi I linja (nyk. Ketarantie), joka päättyi myöhemmin myös kaupungille. I-linjan täytyttyä teollisuustyöväen asunnoista ja yrittäjien työpajoista Alilonttisten isäntä alkoi vuokrata maitaan kaupungipuutarhan pohjoispuolelta, jonne palstoitettiin linjat II ja III. Näiden taakse tulivat vielä linjat IV ja V, jotka rakennettiin 1900-luvun puolella. Tasaisen maan, suorien katujen, säännöllisten tonttien ja tiiviin asutuksen vuoksi ympäristö oli hyvin kaupunkimainen verrattuna muun esikaupunkialueen mäkitupalaismiljööseen. Ketarantienkin molemmin puolin oli vuosisadan vaihteessa pieniä taloja vierä vieressä. Tästä vaiheesta on vielä jäljellä 1890-luvulla rakennetun Ketarantie 29:n (tontti 40-2) asuinrakennus ja paja, joka oli lähes koko 1900-luvun Rauta- ja peltisepäntiike Ståhlbergin käytössä. Lonttistentien pohjoispään alueella rakennuksia on säilynyt kokonaisuutena

kortteleissa 33–35. Raunistulan taajaväkinen yhdyskunta perustettiin virallisesti 1905. Linjakadut nimettiin 1952 uudelleen selvyiden vuoksi lintuaiheisesti. Esikaupunkiliitosten vuoksi Turussa oli ollut linjat sekä Satamassa että Raunistulassa.

Linjojen I ja II välissä oli leveä, rautatiestä jokeen ulottuva vyöhyke, joka säilyi suurelta osin rakentamattomana 1950-luvulle saakka. Alue oli siirtynyt Yliolontisilta kaupungille ja se oli Maarian puutarhan ja puutarhakoulun käytössä. Puutarha oli 1900-luvulla osa Turun kaupunginpuutarhaa. Radan puolella oli puutarhurin asunto sekä kasvihuoneet, jotka rakennettiin 1908. Joen puolella olivat perennat ja puuntaimet.

Radan ja joen varteen syntyneen teollisuusyhdyskunnan huomattavimpia toimijoita olivat Alfa sokeritehdas, Barkerin puuvillatehdas sekä Turun Verka Oy. Verkatehdas perustettiin 1874, ja se oli vielä 1950-luvulla koko Turun toiseksi suurin työnantaja. Tehdas sijaitsi ns. Multavierun alueella nykyisen Verkapihan ja Kutomonkadun välisessä korttelissa. Tehtaan ensimmäiset rakennukset pystytettiin aivan joen rantaan, josta kiinteistö laajeni Aninkaisententullin suuntaan. Tehtaan toiminta loppui 1976. Joenpuoleisten rakennusten tilalle kaavoitettiin asuntoja 1980-luvulla. Tässä vaiheessa katosi entisen I linjan joen puoleinen osa. Verkatehtaan rakennuksista on jäljellä vielä Verkahovin rakennus, joka muutettiin asuinkäyttöön 1990-luvun alussa. Ykköslinjan eli Ketarantien merkittävimpiä toimijoita on ollut 1950-luvulle asti korttelissa 47 toiminut ja 1876 perustettu asfalttitehdas, joka valmisti mm. kattohuopaa ja betonituotteita.

1940-luvulla puutarha ja koko Lonttistentien varren alue kaavoitettiin pienteollisuuskäyttöön. Vain liiketoiminnalle välttämättömät asunnot sallittiin. Kaupunginpuutarha siirrettiin Peltolaan. Vuoden 1946 laajaan esikaupunkialueiden kaavaan sisältyivät Raunistulan lisäksi Vätti, Kastu, Kähäri ja Pitkämäki. Ketarantien eteläpuolelle Verkatehtaan kadulle kaavoitettiin keskustan ohittava, Hämeentien ja Satakunnantien sekä Ratapihankadun yhdistävä kehätie, jota ei kuitenkaan rakennettu. Joen varteen piirrettiin varaus Paattistentielle. Kaavaan tehtiin useita pienialaisia muutoksia 1950- ja 1960-luvuilla, mutta teollisuus säilyi käyttötarkoituksena.



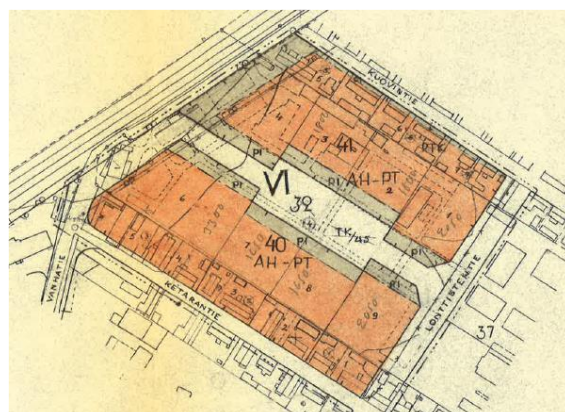
Kuva Turun kaupunginpuutarhasta 1943. Kuva on otettu nykyisen Helsinginkadun kohdalta kohti rautatietä. Turun museokeskus.



Verkatehtaan ympäristöä etelästä kuvattuna. Vasemmalla keskellä näkyvät Ketarantien puutalot, joiden yläpuolella kaupunginpuutarhan alue. Ylhäällä ovat Lokinkadun puutalokorttelit. Kuva on ilmeisesti 1950-luvulta. Valvillan tehdasmuseon valokuvakokoelma.



Ote asemakaavasta 8/1946.



Asemakaavanmuutos 44/1955.

Aluksi joen puoleiseen päähän nousi pieniä varastorakennuksia. Suurempia teollisuushal-
leja alkoi rakentua puutarhan maille vasta 1950-luvun lopulta alkaen. Korttelin 40 Helsingin-
kadun puoleiset hallit rakennettiin 1950- ja 1960-lukujen vaihteessa ja Ketarantien puolen
hallit 1970-luvun alussa. Eteläpuolella puutalojen tilalle ei rakennettu missään vaiheessa
kaavan mahdollistamia teollisuusrakennuksia, puutalot kuitenkin purettiin ja niiden tilalla oli
1900-luvun loppuun saakka paikoituskenttä. Lonttisten pohjoisosa jäi suurimmaksi osaksi
asuinkäyttöön eikä teollisuuskaava toteutunut tältä osin. Tällä alueella joen puolelle raken-
nettiin 1990-luvulla matalia kerrostaloja vanhojen rakennusten tilalle. Ketarantien paikoitus-
kentälle nousi tiivis kerrostalokortteli 2001–2011.

Helsinginkatu ja siihen liittyvä Tuomaansilta kaavoitettiin 1990-luvulla samaan aikaan, kun
aluetta alettiin muuttaa teollisuudesta asuinkäyttöön. Vanhaa kehäväylän linjausta siirrettiin
korttelin verran pohjoiseen Verkatehtaankadulta Sorsantielle, joka oli entistä puutarha-
maata teollisuushallien välissä. Sorsantie kaavoitettiin 1955 ja kaavaan sisältyivät korttelit
40 ja 41. Sorsantie oli keskeltä levennetty, ja tämä levennys näkyy edelleen Helsinginkatu
22–27:n teollisuusrakennusten sisäänvetoina. Tuomaansilta ja Helsinginkatu rakennettiin
1998–99.



*Ilmakuva vuodelta 1960. Ketarantie
ja asutus sen varrella jatkuvat edel-
leen jokeen saakka. Kaavassa kadun
joen puoleinen osuus on ollut kuiten-
kin jo pitkään varattu kehätielle ja te-
ollisuuskäyttöön. Maanmittaushallitus
/ KYTO:n arkisto.*

Lähteet

Asemakaavat ja asemakaavanmuutokset. Turun kaupunki, kaupunkiympäristötoimiala (KYTO).

Finska Trädgårdsodlaren 9/1910. Organ för Trädgårdsodlingens Vänner och Finska Trädgårdsodlare förbundet i Helsingfors samt Aura Trädgårdsvänner i Åbo 1.9.1910.

Ilmakuvat. Turun kaupunki, kaupunkiympäristötoimialan arkisto.

Junnila, Hilikka: Keskusta-alueen (I-IX) ja Sataman asemakaavallisten alueiden nimet 1830–1999. *Turun katuja ja toreja. Nimistöhistoriaa keskiajalta nykypäivään*. Turun Museokeskus, Turku 2011.

Kaukovalta K.V. & Kaukovalta-Kaila Eila: *Maarian pitäjän historia III. 4. Maaria 1866–1943*. Turku 1950.

Laakso Veikko: *Turun kaupungin historia 1918–1970*. Turku 1980.

Maajakoasiakirjat. Maanmittaushallituksen uudistusarkisto. Kansallisarkiston digitaaliarkisto <<http://digi.narc.fi/digi>>.

Paasikivi Iina: Keskustan asemakaavan kehitys vuodesta 1897 vuoteen 1999. *Turun katuja ja toreja. Nimistöhistoriaa keskiajalta nykypäivään*. Turun Museokeskus, Turku 2011.

Perälä Tauno: *Turun esikaupungit ja niiden aiheuttamat probleemat ensimmäiseen maailmansotaan mennessä*. Turku 1951.

Tonttijakoasiakirjat. Turun kaupunki, kaupunkiympäristötoimiala.

Turun museokeskuksen valokuvakokoelmat, Turku.

Valvillan tehdasmuseon valokuvakokoelma, Hyvinkään kaupunginmuseon digitoidut kokoelmat <www.finna.fi>.