

Turun kaupunki
Liedon kunta

MAARIA-ILMARISTEN OSAYLEISKAAVAN SELOSTUS



Luonnosvaihe 3.12.2009



1 PERUS- JA TUNNISTETIEDOT

Tunnistetiedot

OSAYLEISKAAVAN SELOSTUS, joka koskee 3.12.2009 päivättyä osayleiskaavakarttaa.

Osayleiskaavatunnus: 14/2007

Diarionumero: 3534-2007 (611)

Osayleiskaava on laadittu Turun ympäristö- ja kaavoitusviraston yleiskaavatoimistossa.

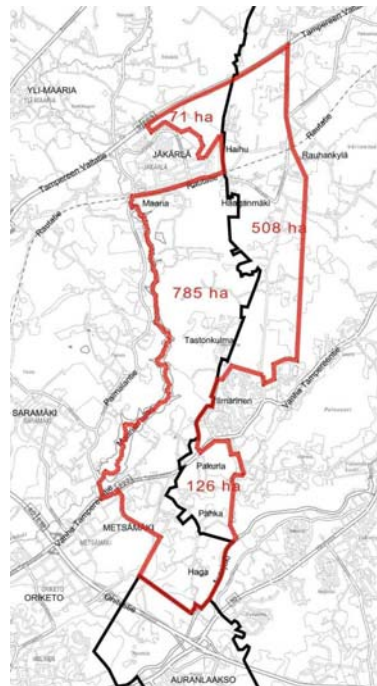
Kaavan valmistelijat:

Arkkitehtitoimisto Tarmo Mustonen Oy
Turun ja Liedon kaavoitustoimet

Kaava-alueen sijainti

Kaavoitettava alue rajoittuu etelässä Metsämäen teollisuusalueeseen, Topinojan kaatopaikka-alueeseen, Kaarinan rajaan ja Aurajokeen, lännessä Maarian altaaseen, idässä Ilmarisen taajamaan ja pohjoisessa Tampereen valtatiehen sekä Jäkärän taajamaan.

Alueen pohjoisosassa on Jäkärän taajaman ympärillä pelto- ja metsäalueita sekä Liedon puolella jonkin verran pientaloasutusta. Alueen keskiosa on pääasiassa rakentamatonta metsää. Alueen etäosassa on peltoaukeita, ravirata ja Topinojan kaatopaikan pohjoispuolella Karjalaiskylä. Alueen koko on noin 1490 ha.



Osayleiskaavan raja punaisella

SISÄLLYSLUETTELO

1 PERUS- JA TUNNISTETIEDOT	2
Tunnistetiedot.....	2
Kaava-alueen sijainti	2
Sisällysluettelo	3
Selostuksen liitteet	4
Luettelo muista kaavaa koskevista asiakirjoista, taustaselvityksistä ja lähdemateriaalista.....	4
2 TIIVISTELMÄ.....	5
3 LÄHTÖKOHDAT	8
Selvitys suunnittelualueen oloista	8
Alueen yleiskuvaus	8
Luonnonympäristö.....	8
Kulttuuriympäristö	10
Maisema	10
Virkistyskäyttö, hevosurheilu.....	10
Liikenne.....	11
Väestö ja asuminen.....	12
Ympäristön häiriötekijät.....	12
Melu	12
Tärinä	12
Maaperän pilaantuminen.....	12
.....	
Suunnittelutilanne.....	12
4 TAVOITTEET	16
5 OSAYLEISKAAVAN SUUNNITTELUN VAIHEET	19
Kaavaluonnoksen valmistelu.....	19
Suunnitelmat ja selvitykset.....	19
Viranomaisyhteistyö	20
Osallistuminen ja vuorovaikutusmenettelyt	
Kaavaluonnoksen valmistelu.....	

Selostuksen liitteet

Liite 1	Maaperä
Liite 2	Muinaisjäännökset
Liite 3	a) Kulttuurihistoriallisesti arvokkaat rakennukset b) luettelo
Liite 4	Rakennettu ympäristö
Liite 5	Maisema-analyysi
Liite 6	Liikenneverkko
Liite 7	Asukastiheys
Liite 8	Työpaikat
Liite 9	Työmatkat Maaria-Ilmarisista
Liite 10	Työmatkat Maaria-Ilmarisiin
Liite 11	Palvelut
Liite 12	Maanomistus
Liite 13	Asemakaavoitustilanne
Liite 14	Suojelu
Liite 15	Vesi- ja viemärijohdot
Liite 16	Rakentamisen rajoitteet
Liite 17	Pilaantuneet maat

Luettelo muista kaavaa koskevista asiakirjoista, taustaselvityksistä ja lähdemateriaalista

Aluetta koskevat mm. seuraavat selvitykset:

- Varsinais-Suomen perinnemaisemat, Lehtomaa 2002
- Aurajokilaakson luonto, Komulainen, Matikainen, Leppänen, Aurajokisäätiö 2000
- Aurajokilaakson maisema-alueen kulttuurihistorialliset arvot. Varsinais-Suomen valtakunnallisesti arvokkaiden maisema-alueiden rakennetun ympäristön inventointiprojekti. Väliraportti 1. Osa 1. Aura- ja Paimionjokilaakso. Lehtonen, Turun maakuntamuseo 1997
- Varsinais-Suomen perinnemaisemat, Alueelliset ympäristöjulkaisut 160, Lehtomaa, Lounais-Suomen ympäristökeskus 2000
- Liedon kunta, maisemaselvitys. Maa ja Vesi Oy 1987
- Rakennettu kulttuuriympäristö, Valtakunnallisesti merkittävät kulttuurihistorialliset ympäristöt 1993. Museoviraston rakennushistorian osaston julkaisuja 16, 1993
- Liedon ympäristökohteet: sisältää uhanalaiset lajit. Uotila, Liedon kunta 1999, 2001
- Kartoitus luontoselvitystarpeista erällä Turun yleiskaava 2025:een sisältyvillä alueilla. Luonto- ja ympäristötutkimus Envibio Oy 2007
- Kartoitus luontoselvitystarpeista Turun-Liedon osayleiskaavan Liedon alueilla. Luonto- ja ympäristötutkimus Envibio Oy 2007 (tekeillä)
- Oja, Jyrki & Satu Oja (2008). *Liedon Ilmarisen osayleiskaava-alueen luontoarvojen perusselvitys*. Suomen Luontotieto Oy 20/2008.

- Turun ja Liedon maankäytön tarkastelu, rajaseutuhanke Jäkärä–Ilmarinen, Arkkitehtitoimisto Keskikastari & Mustonen Oy 2002
- Liedon kulttuuriympäristöohjelma (kirja ja internetversio)
- Turun Maarian osayleiskaava-alueen luontoarvojen perusselvitys, Suomen Luontotieto Oy 14/2008, Jyrki Oja, Satu Oja
- Turun kaupungin liito-oravaselvitys keväällä 2008. Suomen Luontotieto Oy 7/2009, Jyrki Oja, Satu Oja

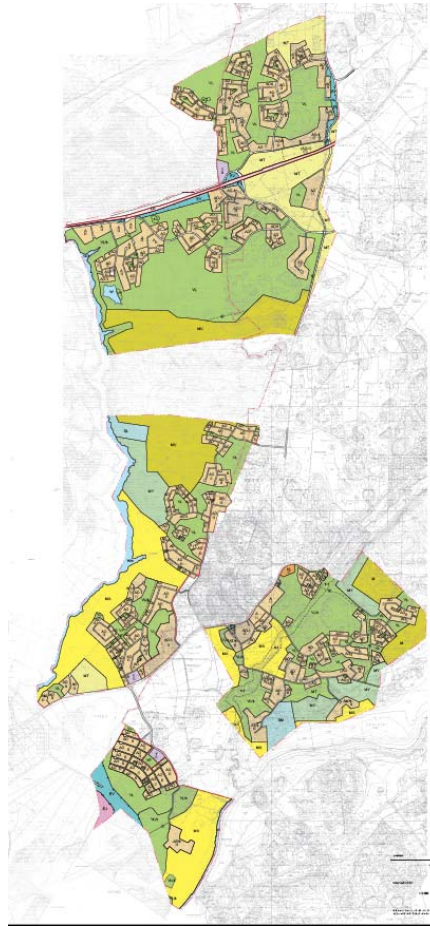
Käytettävissä ovat olleet lisäksi seudullinen YKR- eli yhdyskuntarakenteen seuranta-järjestelmän aineisto, maastotietokanta ja kuntien kartta- ja paikkatietoaineistot.

2 TIIVISTELMÄ

Lähtökohdat

Osayleiskaavoitus on tullut vireille Turussa asunto- ja maankäyttöohjelman 2006-2010 kautta ja siitä on ilmoitettu myös vuosittaisissa kaavoituskatsauksissa.

Osayleiskaavan alueelle on laadittu aiemmin ylikunnallisesti ns. raja- aluetarkastelu. Tuloksena oli alustava kaavarunko, jota ei kuitenkaan ole käsitelty hallinnollisesti. Suunnitelman keskeisenä sisältönä oli tutkia tapoja tarkoituksenmukaisen yhdyskuntarakenteen muodostamiseen osin kuntarajoista riippumatta. Nyt laadittava osayleiskaava jatkaa ja tarkentaa tätä työtä.



Turun ja Liedon raja-alueiden kaavarunkotarkastelu

Turun yleiskaava 2020:ssa alueen eteläosassa on suunnittelutarvealueita, joiden alueelle on osoitettu laajentumiskohteita em. asunto- ja maankäyttöohjelmassa. Pohjoisosassa on Jäkärän taajama, jolle on luontevia laajenemissuuntia itään ja radan eteläpuolelle.

Liedon puolella osayleiskaava-alueella on Ilmaristen taajama, jonka laajenemiseen on varauduttu Liedon yleiskaavassa. Pohjoisosassa Liedon puolella on jonkin verran asutusta, jonka laajenemisen edellytyksiä ja liittymistä Turun puolen taajamaan tutkitaan osayleiskaavassa.

Turun puolella Maarian altaan ja Liedon rajan väliselle alueelle on asetettu rakennuskielto yleiskaavan laatimista varten 12.12.2006 – 25.9.2011 tai siihen saakka, kun osayleiskaavan hyväksymispäätös on saanut lainvoiman.

Yhtäaikaisesti osayleiskaavoituksen suunnitteluvaiheen kanssa aloitettiin syksyllä 2008 ulkoilureittisuunnitelman valmistelu. Maarian altaan ympäristö ja sen itäpuoliset metsät ovat seudullisesti merkittävä virkistysaluekokonaisuus, jolla on monia vahvuuksia ja edellytyksiä kehittyä nykyistäkin houkuttelevammaksi. Alue liittyy myös Aurajokilaakson valtakunnallisesti arvokkaaseen maisema-alueeseen, joka on jo tärkeä virkistysalue.

Tarkoituksena on käsitellä ja hyväksyä ulkoilureittisuunnitelma samanaikaisesti osayleiskaavan kanssa, mutta molemmista tehdään erilliset päätökset. Reitit osoitetaan osayleiskaavassa sekä tarkemmin ulkoilureittisuunnitelmassa.

Osayleiskaavan pohjakarttana käytetään Turun puolella karttajärjestelmästä johdettua yleiskaavan pohjakarttaa sekä Liedon puolella kuvaustalvaltaan vastaavaa maastotietokannasta johdettua pohjakarttaa.

Alustavat tavoitteet

Osayleiskaavatyön tavoitteena on saada aikaan Turun ja Liedon raja-alueelle oikeusvaikutteinen osayleiskaava. Osayleiskaavatyössä selvitetään erityisesti em. raja-alueella kahden, molempien kuntien alueista muodostuvan taajaman laajenemis- ja täydennysrakentamismahdollisuuksia.

Alueen eteläosassa tutkitaan Vanhan Tampereentien pohjoispuoleisen asutuksen laajuus ja määrä. Tarkoitus on suunnitella aluetta siten, että Turun puolen asutus tukeutuisi mahdollisuuksien mukaan Ilmaristen taajamaan.

Pohjoisemmalla osa-alueella Jäkärän alueella selvitetään asutuksen määrä ja alueellinen laajuus siten, että Liedon puoleinen asutus tukeutuisi Jäkärään.

Osayleiskaavatyössä tutkitaan alueen rakentamisedellytykset ja -rajoitteet. Erityisesti on tarkoitus tutkia uuden rakentamisen sovittamista alueen maastonmuotoihin sekä liittymistä olemassa olevaan rakentamiseen, tie-, katu- ja kunnallisteknisiin verkostoihin ja palvelujen järjestämiseen kuntarajoista riippumatta. Alueiden virkistyskäytölliset arvot sovitaan rakentamiskäyttöön otettaviin alueisiin. Arvokkaat maisema-alueet jätetään rakentamatta.

Osayleiskaavassa osoitetaan ulkoilureitistö, joka muotoutuu ulkoilureittisuunnitelman valmistelun myötä. Osayleiskaavassa osoitetut reitit antavat kaavallisen perustan reittien toteuttamiselle.

Osallistuminen ja vuorovaikutus

Turussa ympäristö- ja kaavoituslautakunta merkitsi osallistumis- ja arviointisuunnitelman tiedoksi 8.1.2008 § 3.

Ulkoilureittisuunnitelmasta on erillinen osallistumis- ja arviointisuunnitelma.

Kuntien yhteinen aloituskokous pidettiin 29.2.2008.

Alustavaa osayleiskaavaluonnosta on esitelty ulkoilureittisuunnittelun yleisötilaisuuksissa, työpajoissa ym.

Tietoa Maaria-Ilmaristen osayleiskaavasta saa osallistumis- ja arviointisuunnitelmasta. Siihen voi tutustua Turussa ympäristö- ja kaavoitusviraston yleiskaavatoimistossa, Puolalankatu 5, 4. krs, ja Liedossa kunnantalolla kaavoitustoimessa. Osallistumis- ja arviointisuunnitelma löytyy internetistä osoitteesta www.turku.fi kohdasta *Kaupunkisuunnittelu ja ympäristö > Kaavoitus > Yleiskaavoitus > Maaria-Ilmaristen osayleiskaava* sekä osoitteesta www.lieto.fi kohdasta *Asuminen ja ympäristö > Kaavoitus > Yleiskaava > Maaria-Ilmaristen osayleiskaava*.

3 LÄHTÖKOHDAT

Selvitys suunnittelualueen oloista

Alueen yleiskuvaus

Alueen pohjoisosassa Jäkärän alueen itä- ja eteläpuolella on Rauhakylän, Haagamäen ja Maarian alueilla harvahkoa omakotiasutusta.

Alueen keskiosa on pääosin rakentamatonta, alueellisesti merkittävää virkistys- ja ulkoilukäytössä olevaa metsäaluetta. Ilmarisen taajaman eteläpuolella on avoin peltoalue, joka lännessä rajoittuu Maarian altaaseen. Peltoalueiden eteläpuolella on Metsämäen ravirata ja Karjalaiskylän asuntoalue.

Luonnonympäristö

Maaperä

Liitteenä on maaperäkartta. Alueelle tyypillisesti maaperä on kalliota tai savea. Kuitenkin entisen tiilitehtaan alueella on sora- ja hiekkaesiintymiä.

Pohjavesi

Pintavedet

Paattistenjokeen Ävikin kohdalle rakennettiin jokilaakson poikki maapato vuonna 1980, jolloin muodostui Maarian allas Turun varavesilähteeksi. Allas syvenee patoa kohden ja on syvimmillään n. 10 m. Pinta-alaa on noin 70 ha.

Raakavesi johdetaan padon itäpuolella olevalta pumppaamolta putkessa Halisten vesilaitokselle. Turun vesilaitos huolehtii altaan säännöstelystä juoksumalla tulvavettä padon alapuolelle kalliotunnelia myöten.

Raakavesialtaalle on vesioikeuden päätöksellä annettu erityisiä suoja-alue määräyksiä, vrt. Maarian altaan suojavyöhykkeet, liite.

Allasta on vuoden 2004 jälkeen käytetty aikaisempaa vähemmän vedenhankintaan. Seudun raakavedenhankinnan meneillään olevat muutokset saattavat vaikuttaa altaan käytön rajoituksiin jne.

Luontokartoitus, arvokkaat luontokohteet

Inventointialueella on kaksi luonnonsuojelulain 29 § mukaista suojeltavaa luontotyyppiä. Näistä **Korkiakallion rinteenaluslehto** täyttää pähkinäpensaslehdon ominaispiirteet. **Raviradan vieressä sijaitseva tam-mivaltainen metsäsaareke** täyttää jalopuulehdon ominaispiirteet ja on siten suojeltava luontotyyppi. Päätöksen kohteiden suojelusta ja rajauksesta tekee ympäristökeskus. Osayleiskaava-alueella on useita metsälain 10 § tarkoittamia erityisen arvokkaita elinympäristöjä, joista suurin osa on kallioita. Kaikki alueen vesiuomat ja lähteiköt ovat ihmisen muokkaamia, eivätkä kohteet täytä vesilain määritelmiä suojeltavista pienvesistä.

Paattistenjokivarsi kokonaisuudessaan on arvokasta perinnemaisemaa ja alueella on useita pienialaisia ketokohteita. Jäkärän alueella on useita vanhoja asuinpaikkoja ja alueella esiintyy arkeofyytilajistoa. Arkeofyyteistä mm. sikoangervo (*Filipendula vulgaris*), pölkkyruoho (*Arabis glabra*) ja syyälännunherne (*Lathyrus linifolius*) esiintyvät paikoin runsaina.

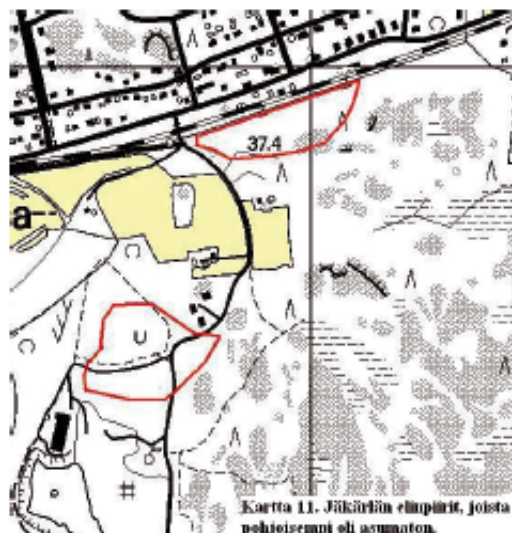
Jäkärän eteläpuolisella metsäalueella on asuttu liito-oravan elinpiiri ja samalla alueella on useita liito-oravalle elinympäristöksi soveltuvia metsäkuvioita.

Jäkärä

Jäkärän asuinalueen eteläpuolella ja Maarian altaan itäpuolella on hyvin laaja yhtenäinen metsäalue. Alue on lähes kokonaan hoidettua talousmetsää ja melkoinen osa alueesta on hakkuuaukeaa, taimikkoa tai nuorta metsää. Erityisesti alueen pohjoisreunassa on kuitenkin varttuneempiakin metsäkuvioita. Liito-oravalle soveliaista elinympäristöä on kuitenkin koko alueella suhteellisen vähän, sillä alueen metsät ovat melko karuja ja mäntyvaltaisia.

Tulokset

Jäkärän eteläpuolisen metsäalueen pohjoisosasta löytyi asuttu liito-oravan elinpiiri. Kohde sijaitsee alueelle vievän tien varressa ja se rajautuu pohjoisiltaan talon pihapiiriin ja itäosiltaan mäntyvaltaiseen kalliomaaston. Länsipuolella elinpiirin raja on häilyvämpi ja jätösten perusteella elinpiiri jatkuu pitkälle metsittyneelle ja lehtipuuta kasvavalle vanhalle pellolle. Osa elinpiiristä sijoittuu tien itäpuoliselle vankkapuustoiselle rinnealueelle. Elinpiiri jatkuu vanhan sorakuopan reunalle asti ja täällä kasvaa noin kymmenen kookasta kolopuuhaapaa. Niukkojen jätösten perusteella tämä alue on kuitenkin selvästi jo liito-oravan elinpiirin reunaa.



Maankäytön suunnittelun kannalta liito-orava asettaa selkeitä rajoituksia ja lain mukaan ainakin elinpiirien ydinosa johon kuuluvat kolopuut, suojapuita ja tärkeimmät ruokailukohteet on jätettävä maankäytön suunnittelun ulkopuolelle. Turun liito-oravakohteista vain Pomponrahkan alue on Luonnonsuojelulailta suojeltu. Muutamia muita kohteita on juridisesti kevyemmän kaavallisen suojelun piirissä, mutta ainuttakaan liito-oravan elinpiiriä ei ole tällä alueella erikseen Luonnonsuojelulailta rajattu ja vahvistettu. Vaikka metsän ja pellon reuna-alueille rakentaminen on maisemallisesti usein paras ratkaisu, olisi ainakin Maarian alueella harkittava reuna-alueiden säästämistä ja rakentamista joko pelloille tai niille metsäalueille, joiden luontoarvot ovat vähäisiä.

Muista luontodirektiivin liitteen IV lajeista alueella esiintyy ainakin lepakoita, joita ei tässä selvityksessä kuitenkaan inventoitu.

Inventointien yhteydessä havaittiin, että Maarian altaan pohjoispäässä on lepakoiden tärkeä ruokailualue. Vesialueen päällä havaittiin parhaimmillaan kymmenkunta lepakkoa. Alueen mahdollisen asemakaavoituksen yhteydessä on selvitettävä lepakoiden mahdolliset pesimäpaikat. Sopi-vanolaisia talvehtimislouhikoita ei alueella havaittu. Alueella saattaa esiintyä myös viitasammakoita Paattistenjokivarressa tai kasvihuoneiden kastelulammikoissa, jotka kuitenkin sijaitsevat pääasiassa talojen pihossa.

Alueella pesii neljä EU:n Lintudirektiivin (Council Directive 79/409/ETY) liitteen I pesimälajia ja viisi kansallisessa uhanalaisluokituksessa (Rassi ym. 2001) mainittua lajia. Häirinnälle herkän huuhkajan pesinnästä alueella ei ole täyttä varmuutta. Alue kuuluu kuitenkin lajin saalistusalueeseen.

Alueen asemakaavoituksen yhteydessä luontoarvot ja erityisesti kasvillisuus on inventoitava tarkemmin. Vasta asemakaavoitusvaiheessa maankäytön vaikutuksia alueen luontoarvoihin voidaan arvioida paikkakohtaisesti. Mahdollisia välillisiä luontoarvoihin vaikuttavia tekijöitä ei selvityksessä ole arvioitu.

Kulttuuriympäristö

Muinaisjäännökset

Liitteissä on esitetty muinaisjäännösten sijainti ja kuvaus. Muinaisjäännökset on esitetty myös luonnoskartalla.

Maisemahistoria, rakennusperintö ja muut kulttuurihistorialliset arvot

Liitteissä on esitetty suunnittelualueen kulttuurihistoriallisesti arvokkaat rakennukset luetteloineen. Turun maakuntamuseo on tehnyt MapInfo-pohjaisen inventoinnin tätä työtä varten.

Valtakunnallisen rakennusperintörekisterin kohteita ei alueella ole.

Rakennettu ympäristö

Liitteessä on esitetty taajamoituneet alueet, kyläryhmät ja yksittäiset haja-asutuskohteet. Alueen keskiosa on hyvin harvaan asuttua.

Maisema

Osayleiskaavan maisema-analyysi on liitteenä.

Virkistys, hevosurheilu

Virkistysalueet ja -reitistöt

Ulkoilua ja virkistystä on käsitelty ulkoilureittisuunnitelmassa.

Maarian altaan ympäristö ja sen itäpuoliset metsät ovat tärkeä virkistysalue sekä turkulaisille että lietolaisille. Alueelle tullaan ulkoilemaan ja liikumaan kauempaakin: esim. suunnistusympäristönä alue on suosittu.

Aurajokilaakso on jo nyt tärkeä virkistysalue. Aurajoen pyöräilyreitti on seudullisesti merkittävä reitistön osa.

Hevosurheilu

Hevosurheilua on käsitelty laajemmin ulkoilureittisuunnitelmassa.

Turun seudulla ravi- ja ratsastustoiminnalla on pitkät perinteet ja Maaria-Ilmaristen osayleiskaavan alue soveltuu hyvin hevosurheilun kehittämiseksi. Metsämäen ravirata ympäristöineen on hyväksi koettu ja Suomessa huippuluokkaa. Merkittäviä puutteita muihin raviratoihin verrattuna ei ole.

Tekninen huolto, infrastruktuuri

Energia

Alueen kautta kulkeva maakaasuputken varaus on tarkentunut viime vuosina. Alueen keskiosan poikki kulkee itä-länsisuuntainen varaus, josta haarautuu Topinojalle suuntautuva pohjois-eteläsuuntainen linja. Varaukset ovat osayleiskaavakartalla.

Alueen eteläosan kautta kulkee korkeajännitejohtokatu.

Vesihuolto

Rakennettu vesihuoltoverkko on esitetty liitteessä. Vesijohto kulkee osittain kuntarajan yli Turun puolelta Liedon haja-asutusalueelle. Ilmaristen runkoviemäri kulkee Liedon kautta edelleen Kaarinan entiselle puhdistamolle. Kaavaluonnoksen vesihuollon runkoverkon suunnitelmat tehdään alueelle vesihuoltolaitosten yhteistyönä.

Liikenne

Raideliikenne

Alueen kautta kulkee Turku-Toijala yksiraiteinen rata. Radan turvallisuus on viime vuosina parantunut huomattavasti tasoristeysten poistamisen myötä. Vireillä on radan muuttaminen kaksiraiteiseksi, mihin on varauduttava tilavarauksissa. Radalta on poistunut paikallisliikenne vuonna xx. Aikaisemmin ns. lättähattuliikennettä on ollut rataosalla, jolloin Maarian asema oli käytössä.

Tieliikenne

Liite.

Kevytliikenne, joukkoliikenne

Pyöräteitä on Vanhan Tampereentien varressa ja Ilmaristen taajaman sisällä. Jäkärälän asukkaat saivat kauan kaipaamansa kevyen liikenteen yhteyden Turun keskustan suuntaan, kun rakenteilla oleva pyörätie valmistui Paimalantien varteen kesällä 2009. Eteläosia halkoo Aurajoen pyöräilyreitti. Reitti kulkee osittain pyöräteitä pitkin, osittain hiljaisia kyläteitä myöten Aurajokilaakson kulttuurimaisemissa.

Joukkoliikenteestä ja kevyestä liikenteestä laaditaan selvitys ”Kestävän liikkumisen konsepti”.

Väestö, asuminen ja työpaikat

	Turku	Lieto	yht.
Yk-alueen väestö (YKR 2007)	547	530	1077
Taajamat mukana	3170	1589	4759
Työpaikat (2005) Yk-alue	81	61	142
Taajamat mukana	251	205	456

Liitteet väestötiheydestä, työpaikoista ja työmatkoista.

Palvelut

Alueen palvelutarjonta on koottu liitteeseen.

Ympäristön häiriötekijät

Melu

Melua suunnittelualueella aiheuttavat Tampereen suunnan moottoritien, vt 9:n ajoneuvoliikenne sekä junaliikenne. Melulta suojautuminen määritellään asemakaavoitusvaiheessa.

Arvioidun lentomelun vyöhyke on merkitty osayleiskaava-alueeseen.

Tärinä

Tärinää voivat suunnittelualueella aiheuttaa sekä junaliikenne radalla että raskas autoliikenne. Tärinän syntymiseen vaikuttavat mm. liikennöivän kaluston tyyppi, kunto, paino ja nopeus, alueen maaperä ja väylän rakenne ja perustamistapa sekä väylän kunto (epätasaisuudet).

Maaperän pilaantuminen

Suunnittelualueella on ollut toimintaa, joka on saattanut aiheuttaa tai on aiheuttanut paikoitellen maaperän pilaantumista, liite.

Suunnittelutilanne

Valtakunnalliset alueidenkäyttötavoitteet

Valtakunnallisten alueidenkäyttötavoitteiden (Vnp 30.11.2000, tarkistettu 13.11.2008) tehtävänä on varmistaa valtakunnallisesti merkittävien asioiden huomioon ottaminen alueidenkäytön suunnittelussa.

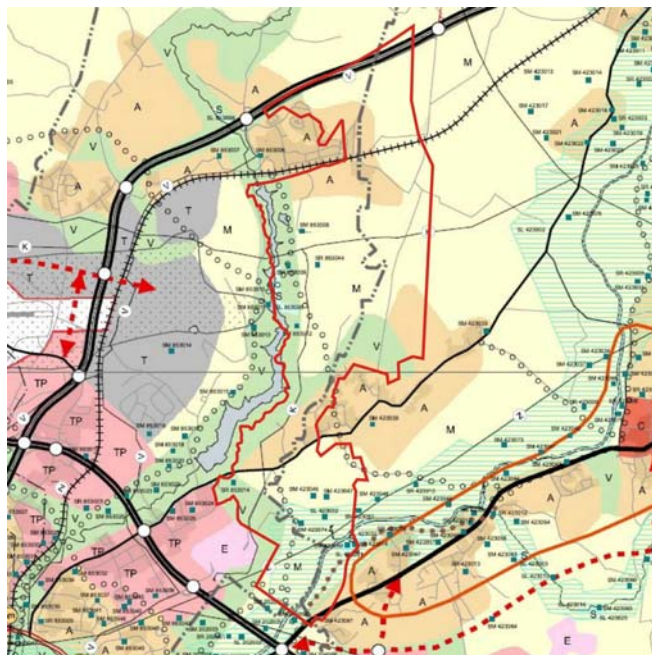
Maakuntakaava

Maakuntakaavassa (YM vahv. 23.8.2004) alueen luoteisosassa Tampereen valtatie eteläpuolella pienen virkistysaluekaistaleen jälkeen on A "taajamatoimintojen alue", joka jatkuu rautatien eteläpuolelle. Alueen koillisosa jatkuen A-alueen eteläpuolelle on osoitettu M "maa- ja metsätalouksvaltaiseksi alueeksi", joka on merkitty suunnittelumääräyksillä: "Suunniteltaessa loma-asutusta meren- tai vesistön MRL 72 §:n mukaiselle ranta-alueelle tulee rakentamaton varata mahdollisimman yhtenäisinä kokonaisuuksina vähintään 40 % suunniteltavan alueen rantaviivasta", sekä "Olemassa olevien alueiden täydennykseksi ja laajennukseksi voidaan kuntakaavoituksella vähäisessä määrin osoittaa myös uutta pysyvää asumista ja muita toimintoja, jotka eivät aiheuta ympäristöhaittoja".

Turun alueella Vanhan Tampereentien pohjoispuolella on A- ja V-alueita ja eteläpuolella on V- ja M-alueita. Liedon alue Vanhan Tampereentien eteläpuolella on M-alueita, joka Aurajoen ranta-alueen osalta sekä Turun että Liedon puolella on vinorasterilla osoitettu "kulttuuriympäristön tai maiseman kannalta tärkeäksi alueeksi".

Alueen läpi on esitetty "maakaasuverkon reittivaihtoehdot" länsi-itä-suunnassa Jäkärän taajaman eteläpuolella ja siitä linja Turun puolella etelään Topinojan kaatopaikka-alueelle. Suunnittelumääräys: "Maakaasuputken ja -voimalaitoksen linjaukset ja rakentaminen on suoritettava siten, ettei pohjaveden laatu heikkene. Maakaasuputken ja -voimalaitoksen linjaukset ja rakentaminen on suunniteltava siten, etteivät ne tai muut infrastruktuuriverkostot johda tavoiteltavan yhdyskunnan vastaisiin ratkaisuihin".

Alueen eteläosassa Aurajoen rantavyöhykkeellä kulkee suurjännitelinja. Suunnittelumääräys: "Voimajohdon linjaus on suunniteltava siten, ettei se aiheuta merkittävää haittaa maisema-alueiden ominaispiirteisiin. Voimajohdon linjaus on suunniteltava asuinalueisiin nähden siten, ettei ihmisille aiheudu merkittävää terveyshaittaa, ihmisten elinympäristöjen viihtyisyyttä merkittävästi heikennetä, eikä luonnon monimuotoisuudelle aiheuteta merkittävää haittaa."



Yleiskaava

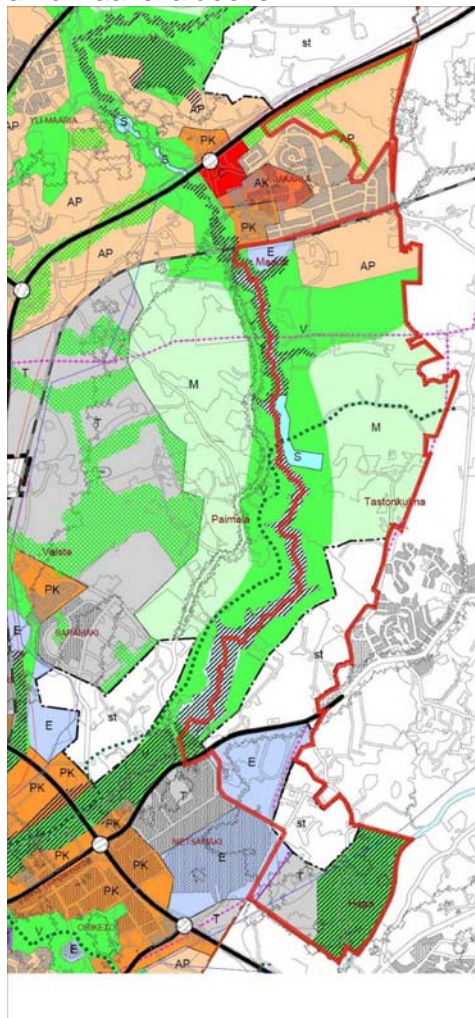
Turun yleiskaava 2020

Oikeusvaikutteisessa Turun yleiskaavassa 2020 (Kv 18.6.2001) alueen pohjoisosassa Tampereen valtatie ja Jäkärän taajaman välinen alue on pääosin merkinnällä "pientalovaltainen asuntoalue" (AP). Aluetta kiertää Tampereen valtatie ja Jäkärän taajaman vierellä "virkistysalue" (V).

Rautatien eteläpuolella on AP-aluetta ja Maarian altaan reunalla pieni "erityisalue" (E). Näiden eteläpuolella on laaja "virkistysalue" (V) ja "maa- ja metsätalousalue" (M). Alueen läpi itä-länsisuunnassa on "maakaasujohdon yhteystarve" -merkintä, sekä hieman etelämpänä "pääviheryhteyks"-merkintä. Viheralueen keskiosassa Maarian altaan reunalla on "suojelualue" (S).

Maarian allas on vinorasterilla osoitettu "kulttuurihistoriallisesti, kaupunkikuvallisesti, maisemallisesti tai luonnonoloiltaan arvokkaaksi alueeksi".

Vanhan Tampereentien pohjoispuolinen osuus Maarian altaan reunavyöhykettä lukuun ottamatta on "suunnittelutarvealuetta" (st). Tien eteläpuoliset osuudet ovat "erityisaluetta" (E), "tuotanto- ja varastotoiminnan aluetta" (T) sekä Liedon rajalla oleva "suunnittelutarvealue" (st) ja Aurajoen ranta-alueen "viheralue" (V), joka on vinorasterilla osoitettu "kulttuurihistoriallisesti, kaupunkikuvallisesti, maisemallisesti tai luonnonoloiltaan arvokkaaksi alueeksi".



Ote Turun yleiskaavasta 2020



Ote Liedon yleiskaavasta 2020

Liedon yleiskaava 2020

Liedon yleiskaavassa 2020 (kv 13.12.2004) alueen pohjoisosassa Tampereen valtatie ja rautatie välillä oleva alue on merkitty suurelta osin "maa- ja metsätalousvaltainen alueeksi" (M). Alueella on muutama "pientalovaltainen asuntoalue" (AP) ja rautatie ja tien risteysalueella "suojaviheralue" (EV). Alueella on esitetty "yhdyntien ohjeellinen/vaihtoehtoinen tielinjaus".

Rautatie eteläpuolella on myös suurelta osin (M) "maa- ja metsätalousvaltaista aluetta" (M), johon on osoitettu "ohjeellisia ulkoilureittejä". Alueella on muutama "pientalovaltainen asuntoalue" (AP) ja "kyläalue" (AT) sekä "lähivirkistysalue" (VL). Alueen keskiosassa on (P) "palvelujen ja hallinnon alue" sekä "yhdynteknisen huollon alue" (ET). Alueen läpi itä-länsisuunnassa on "maakaasuputken ohjeellinen linjaus" -merkintä.

Vanhan Tampereentien pohjoispuoliseen alueeseen kuuluva osuus sisältää "pientalovaltaisia asuntoalueita" (AP) reunamerkinnällä "uudet ja olennaisesti muuttuvat alueet", "palvelujen ja hallinnon alueen" (P), "lähivirkistysalueen" (VL), "urheiluvirkistyspalvelujen alueen" (VR) sekä retkeily- ja ulkoilualueen" (VU).

Alueiden läpi kulkee "maalainen johto" (v = vesijohto) pohjois-eteläsuunnassa sekä alueen keskiosasta länteen.

Tien eteläpuolella on "maa- ja metsätalousvaltainen alue, jolla on erityisiä ympäristöarvoja" (MY), "pientalovaltainen asuntoalue" (AP) sekä Aurajoen ranta-alueella "maisemallisesti arvokas peltoalue" (MA), joka on vaakarasterilla osoitettu "valtakunnallisesti arvokkaaksi maisema-alueeksi". Alueella on myös kuusi SM- ja yksi SL-merkintä.

Alueella kulkee osan matkaa "maalainen johto" (s = siirtoviemäri).

Alueella on useita suojelumerkintöjä: SM 46, 47, 53, 74, 84 ja 85, SL39.

Asemakaavat

Alue on kokonaisuudessaan asemakaavoittamaton. Suunnittelualueeseen rajautuvien alueiden asemakaavoitustilanne on esitetty liitteessä x.

Maanomistus

Alue on suurelta osalta yksityisessä omistuksessa. Turun kaupunki omistaa alueita Jäkärän etelä- ja itäpuolella, useita Maarian altaaseen rajautuvia alueita sekä alueita raviradan ympäristössä. Liedon kunta omistaa maata Ilmarisissa ja myös pohjoisempaan Rauhakylässä. Turun asunto- ja maankäyttöohjelmassa alue kuuluu maanhankinnan tehostamisalueeseen.

4 TAVOITTEET

Valtakunnalliset alueidenkäyttötavoitteet

Valtakunnalliset alueidenkäyttötavoitteiden erityistavoitteet ovat alueidenkäytön suunnittelua koskevia velvoitteita, joista tähän on poimittu eräitä:

Eheytyvä yhdyskuntarakenne ja elinympäristön laatu

Yleiskaavoituksessa tulee edistää yhdyskuntarakenteen eheyttämistä ja esitettävä eheyttämiseen tarvittavat toimenpiteet. Erityisesti kaupunkiseuduilla on varmistettava henkilöautoliikenteen tarvetta vähentävä sekä joukkoliikennettä, kävelyä ja pyöräilyä edistävä liikennejärjestelmä. Kaupunkiseuduilla on myös varmistettava palvelujen saatavuutta edistävä keskusjärjestelmä ja palveluverkko. Alueidenkäytön suunnittelulla on huolehdittava, että asunto- ja työpaikkarakentamiseen on tarjolla riittävästi tonttimaata. Alueidenkäytön suunnittelussa uusia huomattavia asuin-, työpaikka- tai palvelutoimintojen alueita ei tule sijoittaa irralleen olemassa olevasta yhdyskuntarakenteesta. Alueidenkäytön suunnittelussa on edistettävä olemassa olevan rakennuskannan hyödyntämistä sekä luotava edellytykset hyvälle taajamakuvalle.

Alueidenkäytössä on varattava riittävät alueet jalankulun ja pyöräilyn verkostoja varten sekä edistettävä verkostojen jatkuvuutta, turvallisuutta ja laatua.

Haitallisia terveysvaikutuksia tai onnettomuusriskejä aiheuttavien toimintojen ja vaikutuksille herkkien toimintojen välille on jätettävä riittävän suuri etäisyys. Suuronnettomuusvaaraa aiheuttavat laitokset sekä vaarallisten aineiden kuljetusreitit ja niitä palvelevat kemikaaliratapihat on sijoitettava riittävän etäälle asuinalueista ja yleisten toimintojen alueista. Alueidenkäytön suunnittelussa on otettava huomioon alueen maa- ja kallioperän soveltuvuus suunniteltuun käyttöön. Pilaantuneen maa-alueen puhdistus-tarve on selvitettävä ennen ryhtymistä kaavan toteuttamistoimiin.

Alueidenkäytössä on ehkäistävä melusta, tärinästä ja ilman epäpuhtauksista aiheutuvaa haittaa ja pyrittävä vähentämään jo olemassa olevia haittoja. Uusia asuinalueita tai muita melulle herkkiä toimintoja ei tule sijoittaa melualueille varmistamatta riittävää meluntorjuntaa.

Alueidenkäytössä tulee edistää energian säästämistä sekä uusiutuvien energialähteiden ja kaukolämmön käyttöedellytyksiä.

Kulttuuri- ja luonnonperintö, virkistyskäyttö ja luonnonvarat

Alueidenkäytössä on varmistettava, että valtakunnallisesti merkittävät kulttuuriympäristöjen arvot säilyvät. Viranomaisten laatima valtakunnallinen inventointi *Valtakunnallisesti arvokkaat kulttuurihistorialliset ympäristöt (Museovirasto, rakennushistorianosasto, julkaisu 16, 1993)* otetaan huomioon alueidenkäytön suunnittelun lähtökohtina.

Toimivat yhteysverkot ja energiahuolto

Alueidenkäytössä on turvattava olemassa olevien valtakunnallisesti merkittävien ratojen ja maanteiden jatkuvuus ja kehittämismahdollisuudet. Alueidenkäytössä on edistettävä matka- ja kuljetusketjujen toimivuutta ja turvattava edellytykset julkiselle liikenteelle sekä eri liikennemuotojen yhteistyön kehittämiselle. Alueidenkäytön suunnittelussa on varattava riittävät alueet tavara- ja henkilöliikenteen terminaalien ja matkakeskusten toimintaa ja kehittämistä varten. Nopean liikenteen junaratayhteyksiä toteutettaessa on huolehdittava lähi- ja taajamaliikenteen toimintaedellytyksistä.

Suunnittelun tavoitteet

Turun kaupunkiseudulle ollaan laatimassa kaupunkirakenteen kestäväää kehitystä ja alueen vetovoimaisuutta edistävää rakennemallia. Rakennemallityön tärkeimpänä tavoitteena ja tuloksena on löytää yhteinen näkemys kaupunkiseudun yhdyskuntarakenteen pitkän tähtäyksen päälinjoista. Kuntien tavoitteena on kaupunkirakenteen tiivistäminen seudullisesti keskeisellä osayleiskaava-alueella kaupunkiseudun rakennemallityön tavoitteiden mukaisesti.

Maaria-Ilmarinen on kaupunkimaisen ja maaseudulle ominaisen elämäntavan vaihettumisaluetta. Maaseudun ja kaupungin vuorovaikutusta selvitetään EU-projektissa New Bridges.

Osayleiskaavan tarkoituksena on yhdyskuntarakenteen ja maankäytön yleispiirteinen ohjaaminen sekä toimintojen yhteen sovittaminen niin, että luodaan edellytykset hyvään elinympäristöön ja edistetään kestäväää kehitystä. Oikeusvaikutteisena laadittavassa osayleiskaavassa muotoillaan tavoitellun kehityksen periaatteet ja osoitetaan tarpeelliset alueet yksityiskohtaisen kaavoituksen ja muun suunnittelun perustaksi. Osayleiskaavan

reitistö on myös pohjana ulkoilureittisuunnitelmalle ja -toimitukselle. Osayleiskaava korvaa alueella voimassa olevat yleiskaavat.

Tarkoituksena on kehittää suunnittelualuetta monipuolisena asumisen, elinkeinotoimintojen ja vapaa-ajan alueena. Elinympäristön viihtyisyyttä ja alueen vetovoimaisuutta pyritään parantamaan. Uudet asuinalueet sijoituvat ensisijaisesti olemassa olevien taajamien Jäkärän ja Ilmaristen sekä Vanhan Tampereentien tuntumaan. Asumisen reservialueita on luonnoksessa esitetty myös kauemmas nykyisestä asutuksesta. Uusia työpaikka/teollisuusalueita ei alueelle osoiteta. Työpaikat alueella ovat palveluissa, pienyrityksissä, peruselinkeinoissa sekä hevostaloudessa.

Tavoitteena on edistää eri liikennemuotojen yhteistyötä ja lisätä joukkoliikenteen käyttöä. Yhdyskuntarakenteen kehittämisessä pyritään parantamaan liikkumisen turvallisuutta ja edistämään joukkoliikenteen lisäksi myös kevyen liikenteen käyttöä.

Uusi asutus tuo myös lisää virkistyskäyttökysyntää alueelle. Väestöpohjan lisääntyminen tuo perusteita investoida alueen ulkoiluhankkeisiin. Maarian altaan rannat sekä sen itäpuolen keskeinen metsäkokonaisuus säilytetään viheralueena. Uudet asuinalueet supistavat jonkin verran virkistykseen käytettyjä alueita Maarian altaan itäpuolella. Alueiden vähenemistä voidaan kompensoida parantamalla virkistyskäyttöön jäävien alueiden käytettävyyttä, saavutettavuutta ja virkistyspalvelutarjontaa.

Kaava-alueen eteläosissa maisemansuojelullinen näkökulma on keskeinen. Valtakunnallisesti arvokas Aurajokilaakson maisema-alue on itseltään selvä vaalittava kohde, mutta Aurajokilaakso on laajemminkin maisemallisesti arvokasta peltoaluetta. Avoimina säilytettäviä peltoalueita on myös Maarian altaan ympärillä. Uutta asumista ei avoimiin viljelymaisiin osoiteta, mutta hevosten pitoon alueet voivat soveltua. Hevostalouteen liittyvä talli- ja maneesirakentaminen sijoitetaan olemassa olevaan rakentamiseen tukeutuen metsäsaarekkeisiin tai niiden tuntumaan.

Varsinais-Suomi on hevostalouden osalta Suomen nopeimmin kehittyvää aluetta. Hevostaloutta pyritään keskittämään suunnittelualueelle. Tämä vähentää harjoittelupaikoille suuntautuvaa liikennettä, luo edellytyksiä yritystoiminnalle, helpottaa lannan käsittelyä jne. Metsämäen logistinen sijainti on hyvä (mm. lähellä lentokenttää ja Ohitustietä). Hevosurheilukeskus on seudulle vetovoimatekijä ja tuo alueelle myönteistä imagoa. Tavoitteena on sijoittaa ravi- ja ratsastustoiminta erilleen, ravitoiminta ravidan tuntumaan ja ratsastustoiminta Haagantien itäpuolelle. Hevosurheilukeskus sijoittuisi Vanhan Tampereentien eteläpuolelle, mutta myös muualla alueella olevien tallien toiminnan jatkuminen on syytä turvata.

Turun kaupunki ja Liedon kunta suunnittelevat suunnittelualueelle yhteisen kuntarajan ylittävän palveluverkon päivähoidon ja perusopetuksen osalta. Alueen pohjoisosan välittömässä läheisyydessä on **Jäkärän** taajama, jossa on hyvät sivistyspuolen palvelut: alakoulu, kirjasto, nuorisotila ja liikuntatiloja sekä päiväkotia. Alueen asukasmäärä ja lapsimäärä ovat merkittävästi alentuneet viimeisen 20 vuoden aikana. Jäkärän pohjoispuolelle ollaan kaavoittamassa uutta asuinalueita (Vakiniittu) lähitulevaisuudessa. Nykytilanteessa Jäkärän alueen sivistyspuolen lähipalvelut voidaan turvata parhaiten siten, että uusien alueiden ja erityisesti Maarian

altaan itäpuoleisen alueen pohjoisosan palvelutarpeet yhdistetään olemassa oleviin Jäkärän alueen palveluihin ja että alueen palvelutarjonta mahdollistetaan myös Liedon kunnan Rauhakylän alueen asukkaille. Tällöin Jäkärä voidaan säilyttää alueen elinvoimaisena palvelukeskuksena ja sitä voidaan edelleen kehittää.

Maarian altaan itäpuolisen alueen eteläosan palvelut tulisi tukea ensisijaisesti Liedon kunnan **Ilmarisiin**. Alueella on yhtenäiskoulu ja päiväkoti. Koska Liedon kunta on jo järjestänyt sivistyspuolen peruspalvelut alueelle, tulisi Turunkin tukea palveluja Ilmarisiin omien palveluiden sijaista. Ilmaristen yhtenäiskoulu on tavoitettavissa koko alueelta alle kahden kilometrin etäisyydeltä. Sama koskee päivähoitoa. Mikäli lapsi- ja oppilasmäärä tilapäisesti nousee korkeaksi, tulee väliaikaiset tilatarpeet hoitaa esim. tilaelementtiratkaisuilla. Kehittämällä yhteistä palvelurakennetta, voidaan Ilmaristen nykyistä palvelurakennetta entisestään kehittää ja samalla voidaan välttää päällekkäisiä investointeja kuntarajan kahden puolen.

Uusien alueiden kunnallistekniikan suunnittelu laaditaan kuntien välisenä yhteistyönä siten, että olemassa olevia verkostoja laajennetaan kaavata- loudellisesti edullisimmalla tavalla kuntarajasta riippumatta.

Mitoitus

Turun asunto- ja maankäyttöohjelmassa vuosille 2009-13 on ohjelmakauden lisäksi kaavoitussuunnitelma vuosille 2014-18. Ensimmäiselle viisivuotiskaudelle on ohjelmoitu pientalotuotantoon kerrosalaa Jäkärän laajentumisalueelle 25000 kem² eli n. 500 asukkaalle ja Tastonkulmalle noin 85 000 kem² eli n. 1700 asukkaalle.

Mitoitusliitteessä on tarkasteltu alueiden kapasiteettia molempien kuntien osalta.

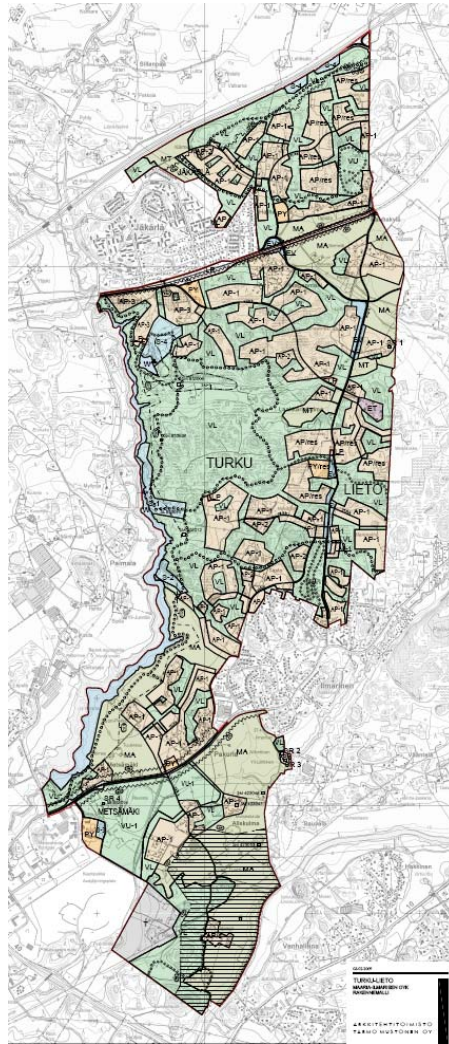
5 OSAYLEISKAAVAN SUUNNITTELUN VAIHEET

Kaavaluonnoksen valmistelu

Suunnitelmat ja selvitykset, alustava kaavaluonnos

Suunnittelutyö käynnistyi Turun kaupungin ja Liedon kunnan yhteistyönä konsultin kanssa. Konsultti on valmistellut osan perustietomateriaalista sekä laatinut useita alustavan suunnitelman versioita.

Kaavaluonnoksen valmistelua palvelevaksi yhteenvedoksi konsultti valmisteli rakentamisen rajoitteet esittävän kartan, liite. Seuraavan sivun kuvassa on alustava kaavaluonnos, rakennemalli.



Alustava kaavaluonnos

Viranomaisyhteistyö

Kaavoitusprojektin aloituskokous viranomaisille ja kaupungin hallintokuntien edustajille pidettiin 29.2.2008. Viranomaisneuvottelu alueellisen ympäristökeskuksen kanssa järjestetään kaavaluonnoksen hyväksymisen jälkeen.

Osallistuminen ja vuorovaikutusmenettelyt

Osayleiskaavan ja ulkoilureittisuunnitelman valmistelu on ollut kestävän kehityksen opiskelijoiden ja vuorovaikutuksen esimerkki- ja harjoituskohde.

Ulkoilureittisuunnitelman alkuvaiheessa Turun yleiskaavatoimisto piti yhdessä Liedon kaavoitustoimen ja Arkkitehtitoimisto Tarmo Mustonen Oy:n kanssa kaksi yleisötilaisuutta (Ilmaristen koululla 19.11.2008 ja Jäkärälän koululla 20.11.2008), joissa käsiteltiin sekä Maaria-Ilmaristen osayleiskaavahanketta että ulkoilureittisuunnitelman valmistelua.

Ulkoilureittisuunnitelman alustavaa luonnosta esiteltiin yleisölle Jäkärän koululla 13.5.2009. Tilaisuuden järjesti Turun yleiskaavatoimisto aluekumppanuuden avustamana. Samalla esiteltävänä oli myös Maaria-Ilmaristen osayleiskaavan alustava luonnos.

Maarian Allas ry järjesti yleisötilaisuuden Maarian Mahdin urheilutalolla 26.8.2009. Ohjelma käsitteli Maarian altaan nykyisyyttä ja tulevaisuuden näkymiä ympäristönsuojelun, virkistyskäytön, kaavoituksen ja kulttuurihistorian näkökulmista. Järjestö oli kutsunut puhujiksi ja paneelikeskusteluun eri alojen asiantuntijoita ja päättäjiä.

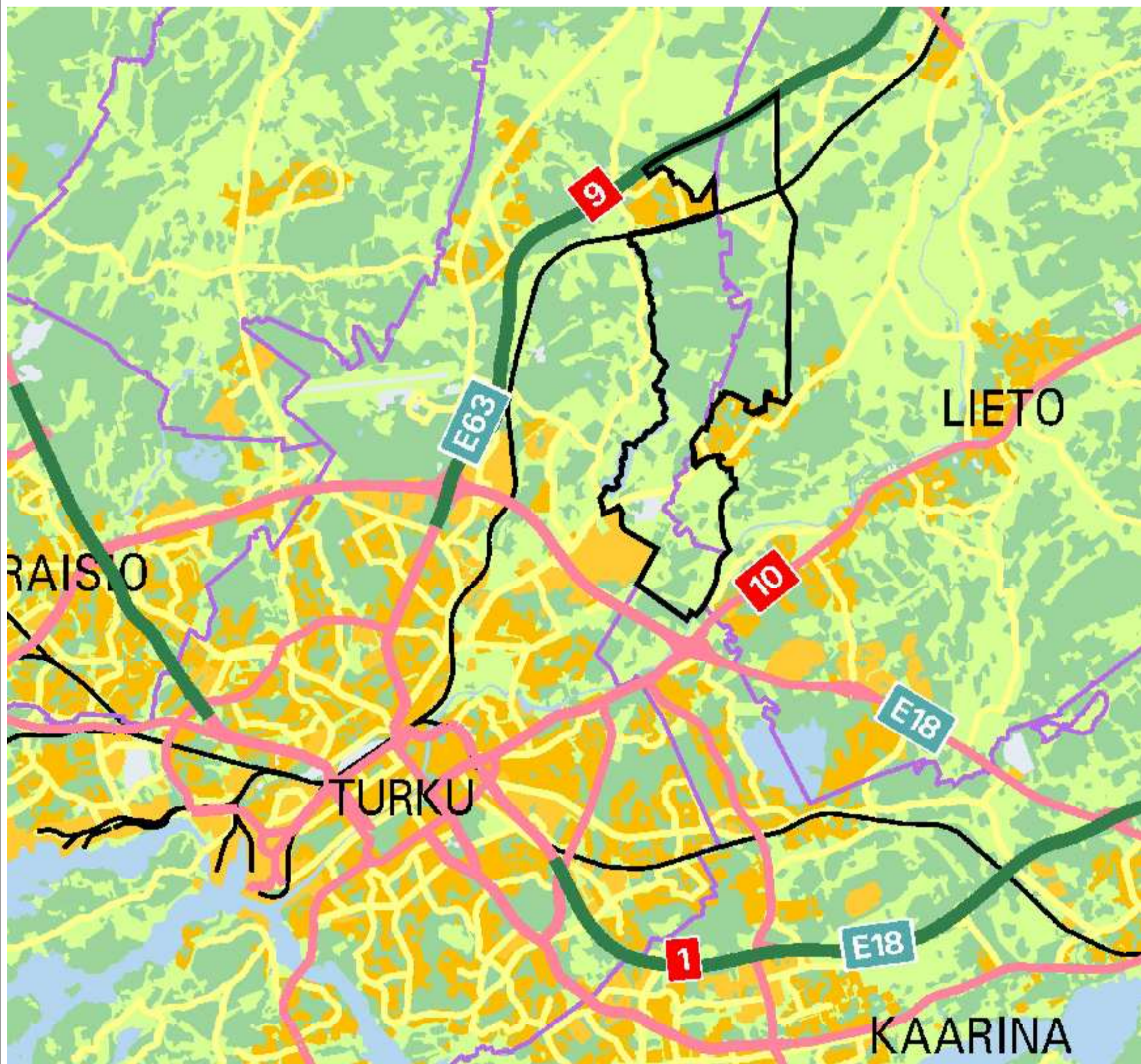
Kaavaluonnoksen valmistelu

Kaavaluonnos on valmisteltu alustavan kaavaluonnoksen, esitettyjen mielipiteiden ja käytyjen neuvotteluiden pohjalta Turun ja Liedon kaavoitus-toimen yhteistyönä.

Turussa 3. päivänä joulukuuta 2009

Kaavoitustoimenjohtaja Markku Toivonen

Yleiskaavainsinööri Olavi Ahola



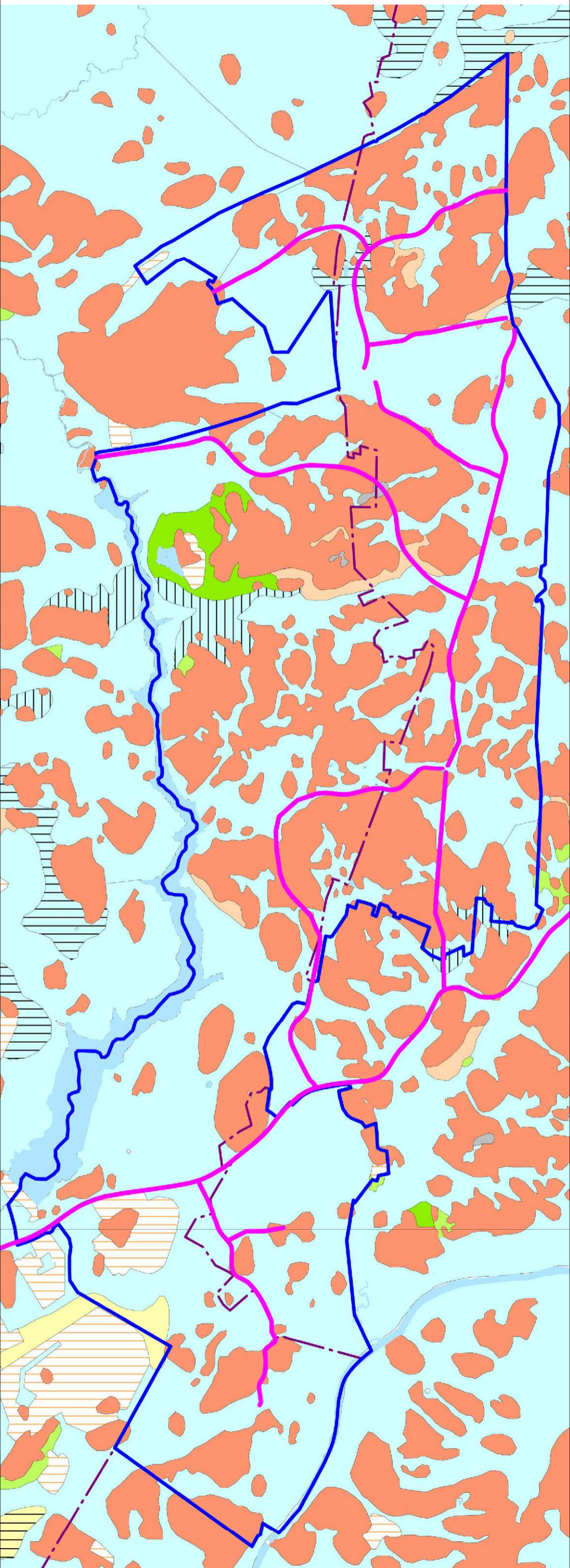
MAARIAN-ILMARISTEN OSAYLEISKAAVA

PERUSSELVITYKSET



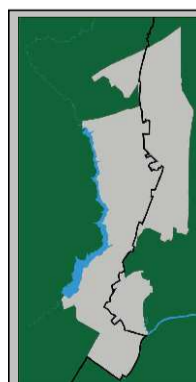
TURUN KAUPUNGIN
YMPÄRISTÖ- JA KAAVOITUSVIRASTO
YLEISKAAVATOIMISTO

3.12.2009



MERKKIEN SELITYKSET

PINTAKERROS			
	Moreeni		Hiekka
	MrM		Hieta
	Kallio		Hieno hieta
	Kivet		Savi
	HkM		LjSa
	Hiekka		Turve ja lieju
	Hieta		
	Hieno hieta		
	Hiesu		
	Savi		
	LjSa		
	LjHk		
	Turve ja lieju		
	Muut (täytemaa, kartoittamaton ym.)		



MAARIAN-ILMARISTEN OSAYLEISKAAVA

PERUSSELVITYKSET

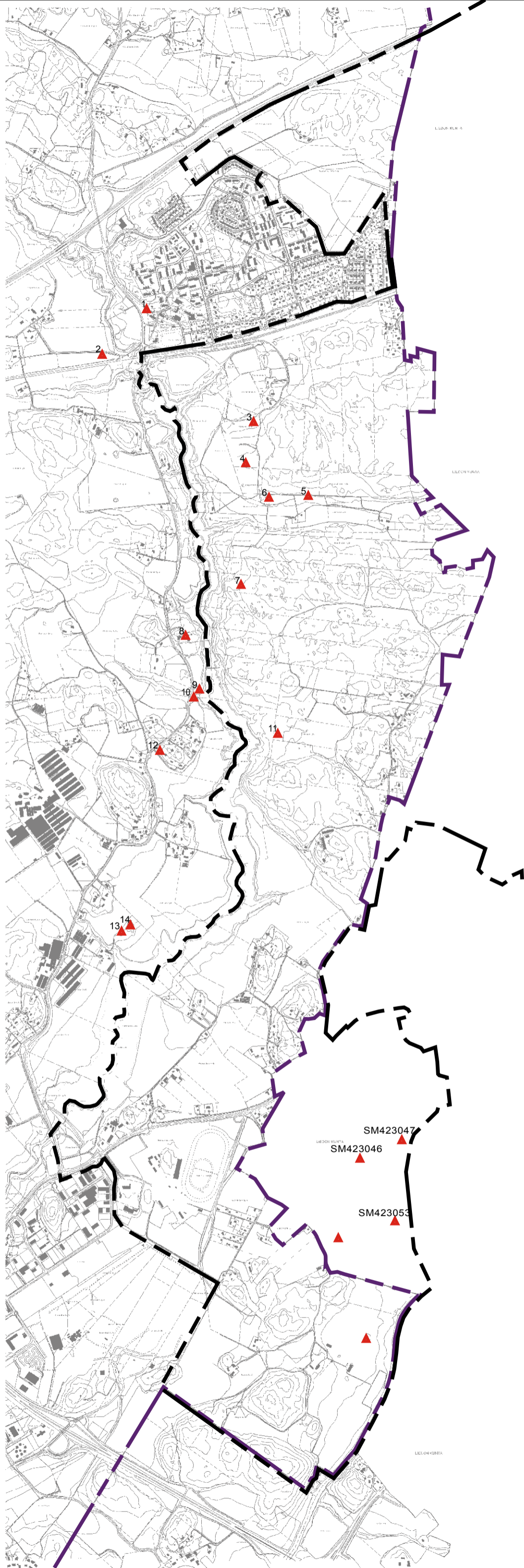
Maaperä

LIITE 1



TURUN KAUPUNGIN
YMPÄRISTÖ- JA KAAVOITUSVIRASTO
YLEISKAAVATOIMISTO

3.12.2009



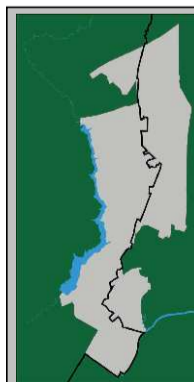
SM423046
▲

Kiinteät muinaisjännökset,
numero viittaa luetteloon

SM423047
▲

SM423046
▲

SM423053
▲



MAARIAN-ILMARISTEN OSAYLEISKAAVA

PERUSSELVITYKSET

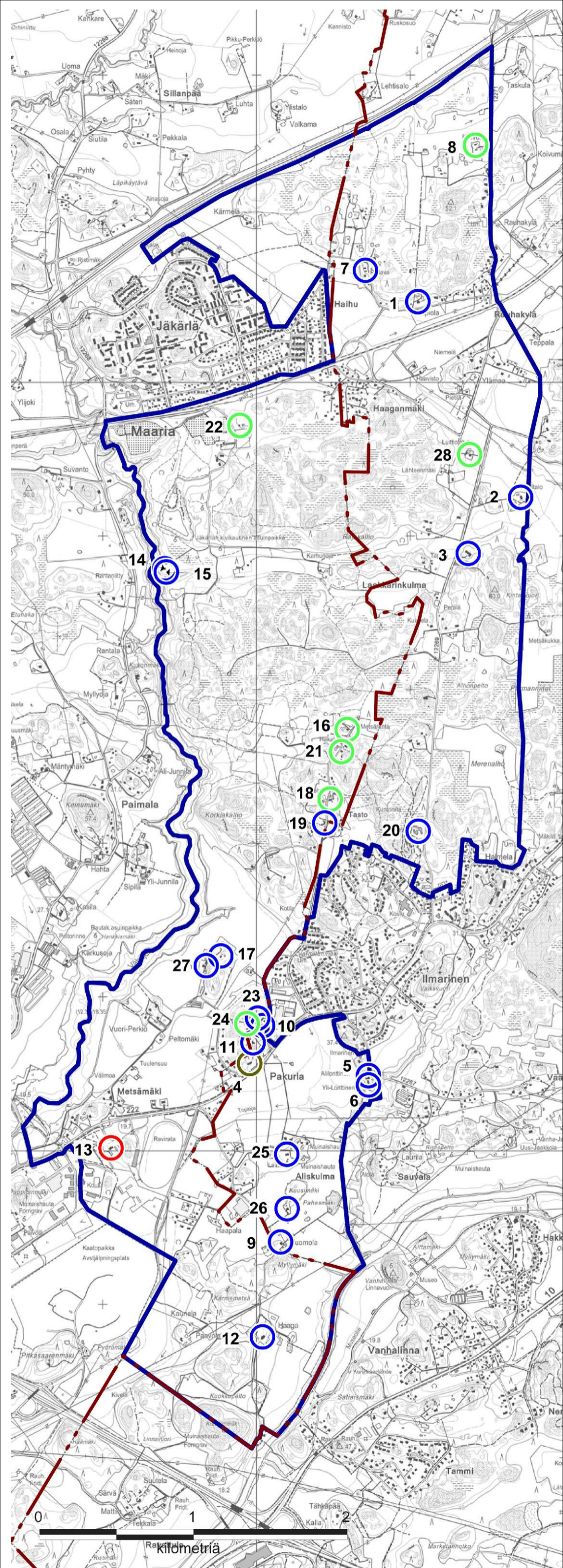
Muinaisjännökset

LIITE 2



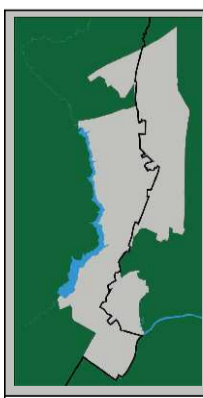
TURUN KAUPUNGIN
YMPÄRISTÖ- JA KAAVOITUSVIRASTO
YLEISKAAVATOIMISTO

3.12.2009



Kohteen arvotus

- Historiallinen
- Maisemallinen
- Paikallinen
- Seudullinen
- 26 Numero viittaa kohdeluetteloon



MAARIAN-ILMARISTEN OSAYLEISKAAVA

PERUSSELVITYKSET

Kulttuurihistoriallisesti arvokkaat rakennukset LIITE 3a

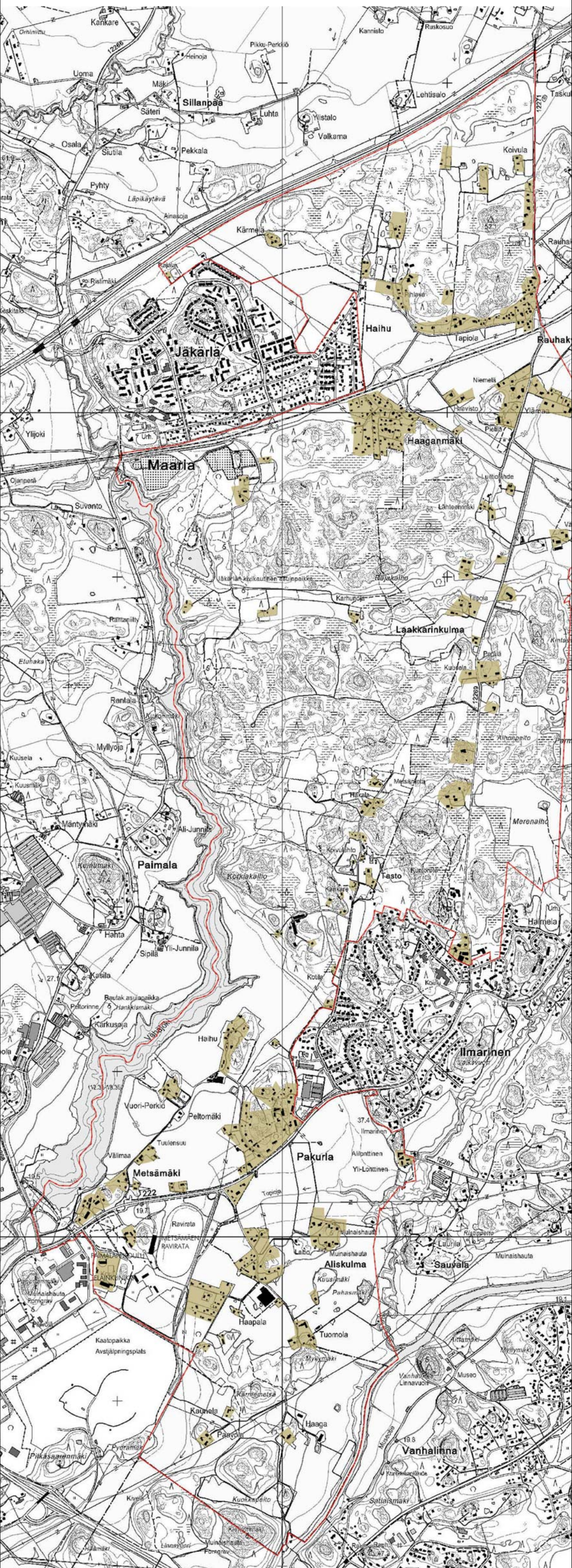


TURUN KAUPUNGIN
YMPÄRISTÖ- JA KAAVOITUSVIRASTO
YLEISKAAVATOIMISTO

3.12.2009

NRO	KOHDE	ARVOTUS	REKISTERINUMERO	INVENTOITU	INVENTOIJAT	LOHKOTTU	RAKENNUKSET JA HISTORIAA	KYLÄ	KUNTA
1	Kanta-Tapiola	Paikallinen	423-437-1-68	1993	Sirkka-Liisa Sihvonen	1928 Sakarin kantatalosta	Leveärunkoinen päärakennus 1923. Peruskorjattu 1950-I ja 1990-I. Sementtitiilinen ent. navetta ja lautarakent. tal.rak. 1929. Vilja-aitta/vaja/luhti 1928. Lisäksi sauna, paja, sauna (2.) ja vaja.	Pakurla	LIETO
2	Ilmaristen Vähätalo	Paikallinen	423-405-1-196	1990	Raija Kerttula-Rantanen		1793 Ilmaristen kantatila. Talouskeskus on aikanaan sijainnut Harviaisten kylätonttialueella Ilmaristen Isotalon rakennusten vieressä. Tilan toinen as.rak on siirr. paikalleen vanh. sijoiltaan. Mansardikatto, leveärunkoinen 1920-I tehty päärak. Tii	Harviainen	LIETO
3	Laakkarin koulu/Laakkari	Paikallinen	423-405-1-13	1990	Sinikka Kauko-Vainio	1925 Ilmaristen Vähätalosta	1925 valmistunut koulurakennus (Karkkulähteenmäellä). Rkm Onni Tourun suunnittelema. 1962 laajennus rkm Arvo Oksanen. 1970-I koulu lopetti toimintansa.	Harviainen	LIETO
4	Sakari	Historiallinen	423-437-1-62	1990	Raija Kerttula-Rantanen	Kantatalo.	Asuinrakennuksen alla oleva holvattu kivikellari, jossa on halssi. Rak. viimeistään 1700-I. Historiallisen ajan kiinteä muinaisjäännös.	Pakurla	LIETO
5	Aliilonttinen	Paikallinen	423-405-2-137	1984	Anu Asola	Kantatalo/osatalo	Erotettu 1700-I puoliv. Lonttisista. Päärak. alkuaan 1800-I ja korj. vuosisadan vaihteessa. Ollut paritupa jota sittemmin laajennettu. Vinkkeliosa (Vähärivi). Umpihamainen luonne yhä. Puinen ent. talli/vaja 1800-I ja tiilinen ent. karjarak. 1900-I al.	Harviainen	LIETO
6	Niinimäki, ent. Yliilonttinen	Paikallinen	423-405-2-118	1984	Anu Asola	Kantatalo/osatalo	Palautuu Harviaisten tai Lonttisten kantatilaan, joka jakautui 1700-I puolivälissä. Vanha päärak. 1800-I, tiilinen taitekattoinen tal.rak. ja puurakent. ent. talli.	Harviainen	LIETO
7	Pihlava	Paikallinen	423-436-2-74	1990	Raija Kerttula-Rantanen	1927 Jaakkolan kantatalosta	As.rak 1890-I/1961, 1980-I; navetta 1916, pajalato mahd. 1800-I. 1894 ensimmäinen rakennettu eteiskamaritupa. Ikkunoita ja puitteita uusittu 1960-80-luvuilla	Pahka	LIETO
8	Koivula	Maisemallinen	423-437-2-269	1990	Raija Kerttula Rantanen	1994	1913 alk. suvun hallussa tila; Alunperin lohko 1925 Alirihkosta; n. 1900/1927 rak. as.rak, kesäasuntona. Nyk. omistajasuku on muuttanut tilalle 1913. Tuolloin rakennuksessa on ollut tupa 2 kamaria ja porstua	Pakurla	Lieto
9	Tuomola	Paikallinen	423-436-1-13	1984, 1989	Anu Asola 1984; Sinikka Kauko Vainio 1989	Kantatalo	as.rak 1919, navetta 1910-20-I, navetta 1900-Ia?, aitta 1800-II?, leivintupa/puuvaja/sauna 1940-I	Pahka	LIETO
10	Keskirihko (ent. Alirihko)	Paikallinen	423-437-2-110	1984, 1988	Anu Asola 1984 ja Sinikka Kauko-Vainio 1988	Ali-Rihkon kantatalo	Karjarakennus 1904, aitta 1800-I alkup. + uudempi asuinrakennus 1948 (vanha purettu). 1948 as.rak ei inventoitu.	Pakurla	LIETO
11	Ylirihko	Paikallinen	423-437-2-259	1984, 1988	Anu Asola 1984, Sinikka Kauko-Vainio 1988	Yli-Rihkon kantatalo	Kantatila; as.rak 1918-20, kuivuri/navetta ent. 1927, kanala/pesut. 1950-I, aitta 1800-II.	Pakurla	LIETO
12	Hagan kartano	Paikallinen	853-603-1-25	1982	Raija Haataja 1982	Kantatalo	Päärakennus 1800-I alusta, korjaukset jugendtyyliin 1920-I (Onni Touru); asunto+varastorakennus 1800- ja 1900-I vaihteesta. Vanhimmat tiedot v. 1444 (Naantaliln luostarin omist.)	Haga	TURKU, ent. Kaarina
13	Metsämäen kartano	Seudullinen	853-470-1-80	2008	Sanna Kupila	Kantatalo, Isotalo	Umpihamainen pihapiiri, päärakennus 1756-76, viim. korjaukset 1920-I. (A. Nyström). Tiilinen talli v. 1803 ja navetta v. 1810.	Metsämäki	TURKU
14	Soläng	Paikallinen	853-412-1-5	2008	Jaana Salmi	1909 Hamaron kantatalosta	V. 1919 rakennettu melko muuttumattomana säilynyt kesähuvila. Sofia Mannerheimin omistuksessa aluksi. Myös vajarak. Sauna, ulkokuone ja ent.navetta Törmän tilan puol. + samoilta ajoilta huvimaja (nikkarityyli) ja leikkimökki Päivölän tilan puol.	Hamaro	Turku
15	Päivölä	Paikallinen	853-412-1-6	2008	Jaana Salmi	1909 Hmaraon kantatalosta	Huvimaja 1919, uudempi leikkimökki sekä maakellari rinteessä.Kuuluu samaan pihapiiriin Solängin kanssa, ainakin nykyisin.	Hamaro	Turku
16	Metsäranta	Maisemallinen	853-487-10-4	2008	Jaana Salmi	1927 Heikkilästä, joka 1927 Hahdan kantatalosta	Ent. Hahdan kantatalon torppa. V.1881 nimi Grönroos. Samalla huvilla ainakin 150 v. Nyk. päärak v.1958, aitta 1800-I, navetta v.1926 + vaja- ja talliosat 1900-1920-I, kanala 1945/46, sauna, paja ja pumppuhuone 1920-I.	Paimala	Turku
17	Anttila	Paikallinen	853-410-1-12	2008	Jaana Salmi	1931 Haihun kantatalosta	Entinen Haihun mäkitupa. Asuinrakennus n.1830+ 1900-Ia, sauna ja vaja 1800-luvun lopusta//1900-I alusta, maakellari. Rakennukset säilyttäneet alkuperäisen ilmeensä.	Haihu	Turku

18	Päivärinne ent. Koivulehto	Maisemallinen	853-487-2-83	2008	Jaana Salmi	1927 Sipilän kantatalosta	Entinen torppa, Koivulehto (päärak. v. 1879), siirretty hieman pohj. saman tilan sisällä nyk.paikalle 1881. Hieno hirsiaitta 1800-l. Navetta/vaja 1949, sauna ja tiiliaitta 1950-l sekä makasiini 1900-1950.	Paimala	Turku
19	Kumpare, ent. Kankare	Paikallinen	853-487-4-140	2008	Jaana Salmi	1926 Innamaan kantatalosta	Entinen Kankareen torppa. Hirsinen, pitkänmallinen päärakennus 1885. V. 1881 kartassa paikalla jo myös rakennus. Pihassa hirsisauna, -navetta, vajoja ja leikkimökki.	Paimala	Turku
20	Lammenkallio	Paikallinen	423-437-2-73	2008	Jaana Salmi	1957 Yli-Rihkon kantatalosta.	Ilmaristen Metsäpirtti ja Tanssilava. 1957 perustettu. Liedon Lujan omistuksessa. Tanssilavalla sosiaalis-historiallista merkitystä tällä alueella.	Pakurla	Lieto
21	Hevoshaka, ent. Hakala	Maisemallinen	853-487-9-29	2008	Jaana Salmi	lohkottu 1927 Knuutilan osatalosta	Entinen Hakalan torppa. Päärak.1873+1921, navetta/talli v.1928+1955, kolme muuta talousrakennusta 1920-60-l. V.1881 kartassa tilan paikkeilla on ollut torppa joka nimetty Mäenpääksi.	Paimala	Turku
22	Mattila I	Maisemallinen	853-431-1-175	2008	Jaana Salmi	1952 jäkärlän kantatalosta	1½ -kerroksinen keskusmuurillinen päärakennus v. 1947. Entinen kahden lehmän navetta vajoineen samoilta ajoilta. Ei tehty juurikaan muutoksia rakennuksiin.	Jäkärlä	Turku
23	Puustelli	Paikallinen	853-410-1-9	2008	Jaana Salmi	Tila on lohkottu 1931 Haihun kantatalosta.	Vanha torppa/mäkitupa, jonka päärakennus v. 1825. Vaja myös 1800-luvulta ja sauna kauempana noin 1920-40-l. Rakennukset säilyneet lähes alkuper. tilassaan, hieman sisäp.muunneltuna ja hoidettuina ja hyväkuntoisina	Haihu	Turku
24	Honkala	Maisemallinen	853-410-1-121	2008	Jaana Salmi	Tila on lohkottu 1931 Haihun kantatalosta.	Päärakennus v.1940, sauna, vaja ja maakellari samoilta ajoilta. Huvimaja ja grillauskatos. Rakennukset säilyttäneet alkuperäisen ulkoasuensa.	Haihu	Turku
25	Laitio	Paikallinen	423-446-3-13	1984, 1989	Anu Asola 1984, Sinikka Kauko-Vainio 1989	Kantatalo	Yhdistetty Pakurlan Sakari ja Sauvolan Laitio. Liedon kunnan om. Päärak 1938, navetta 1953, leivintupa/sauna 1934 ym uudempia rak.	Sauvola	LIETO
26	Eerola	Paikallinen	423-436-4-31	2008	Jaana Salmi	Tila on lohkottu 1956 Sällin kantatalosta erilleen	Päärakennus 1800-l lopulta (ruots. mamselli rakennuttanut alkuun), hirsirunko, hienot koristelut, korkeat huoneet ja isot ikkunat, hienot kaakeliuunit. Vuoraus uusi (2003), aiemmin lähes vuoraamaton. Ulkorak. 1963-66.	Pahka	Lieto
27	Haihu	Paikallinen	853-410-1-129	2004	Jaana Salmi	Kantatalo	Kantatalo vanhalla kylätontillaan. Vanha päärak v.1908 ja vanhin as.rak.1700/1800-lv. Aitta 1909, muita ennen 1920 rak: talli, sauna, työv.as.rak., paja, puuvaja/verstas. Rakennukset säilyttäneet alkup ulkoasuaan.	Haihu	Turku
28	Krappala, ent. Luittiolähde	Maisemallinen	423-436-4-154	2008	Jaana Salmi	1914 Sällin kantatalosta	Entinen Luittiolähde. Päärakennus vv.1945-49 (omakotitalo 1½ krs), navettarakennus 1920-40-l, sauna 1920-40-l ja tiiliaitta v.1943.	Pahka	LIETO



MAARIAN-ILMARISTEN OSAYLEISKAAVA

PERUSSELVITYKSET

Rakennettu ympäristö

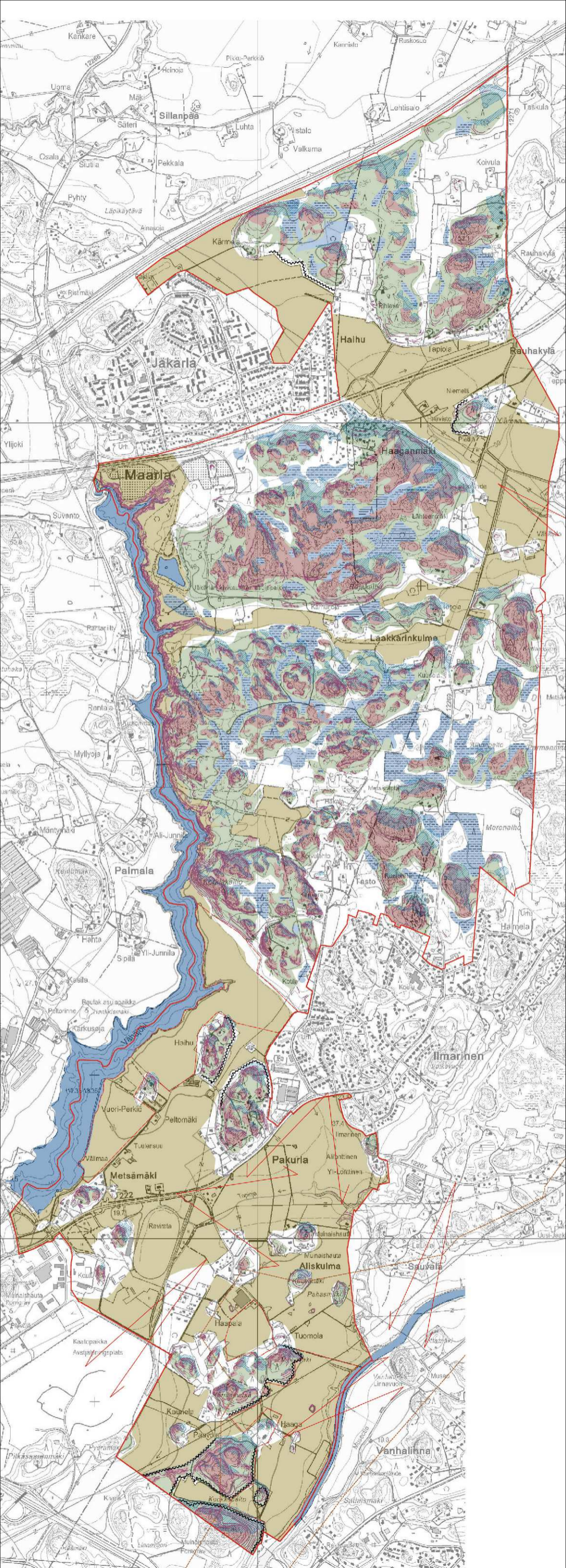
Arkkitehtitoimisto Tarmo Mustonen Oy

LIITE 4



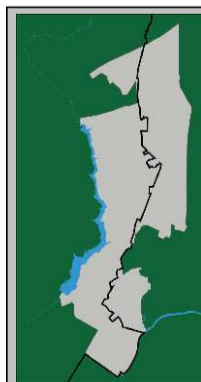
TURUN KAUPUNGIN
YMPÄRISTÖ- JA KAAVOITUSVIRASTO
YLEISKAAVATOIMISTO

3.12.2009



MERKKIEN SELITYKSET

- 
SELÄNTEEN LAKIALUE
 Lakialueet sopivat huonosti rakentamiseen. Pienilmasto on tuulinen ja lämpötilanvaihtelut suuria. Metsäpeitteinen lakialue muodostaa suurmaiseman kehykset. Lakialueen kasvillisuus kuluu helposti ja huomiota tulisikin tarvittaessa kiinnittää kulun ohjaukseen.
- 
SELÄNTEET
 Selänteet saattavat sopia rakentamiseen. Metsäpeitteisillä selänteillä on merkitystä avoimien laaksotilojen rajaajana. Selänteillä imeytyy runsaasti sadevesiä ja tapahtuu pohjavesivirtausta, mikä ylläpitää alarinteiden lähteitä ja kosteikkoja. Rakentamisessa tulisi säästää mahdollisimman paljon puustoa ja rakennetuilla alueilla imeyttää hulevedet maaperään.
- 
VAIHEUTTUMISVYÖHYKE / PIENIALAISET PELLOT
 Vaiheuttumisvyöhyke sopii pienilmastoltaan, kulutuskestävyydeltään ja miljöönmuodostukseltaan parhaiten rakentamiseen. Vaiheuttumisvyöhykkeen kulttuurihistoriallisesti arvokkaihin ympäristöihin sopii parhaiten varovainen täydennysrakentaminen. Pienet, selänteiden välissä olevat pellot saattavat sopia rakentamiseen.
- 
AVOIN VILJELYLAAKSO / MAARIAN ALTAAN ALAVAT RANNAT
 Avoimet viljelylaaksot sopivat pienilmastoltaan ja miljöönmuodostukseltaan huonosti rakentamiseen. Laaksot ovat visuaalisesti arkoja, niiden rakentaminen heikentää maisemarakenteen hahmotettavuutta ja uudisrakennukset näkyvät avoimessa maisemassa pitkälle. Laakson ylärinteet saattavat sopia rakentamiseen, jos avointa maisemaa rajaamaan istutetaan uutta metsänreunaa. Maarian altaan alavat rantaniityt ja -metsät sopivat huonosti rakentamiseen.
- 
JYRKKÄ RINNE (>1:5)
 Jyrkät rinteet eivät sovi tavanomaiseen rakentamiseen. Metsäpeitteisillä jyrkillä rinteillä on merkitystä laakson tilanraajaajana ja maaperän sitojana.
- 
EHJÄ REUNAVYÖHYKE
 Monikerroksinen, avointa laaksomaisemaa rajaava reunavyöhyke sopii huonosti rakentamiseen.
- 
KOSTEIKOT, SUOT JA LÄHTEIKÖT
 Kosteikot, suot ja lähteiköt ovat perustusolosuhteiltaan ja pienilmastoltaan huonoja rakentamiskaikkoja.
- 
KOILLISEEN/POHJOISEN VIETTÄVÄT VARJOISAT RINTEET
 Varjoiset rinteet sopivat pienilmastoltaan huonosti rakentamiseen.
- 
HIENO NÄKYMÄ
- 
AURAJOKILAAKSON VALTAKUNNALLISESTI ARVOKKAASI LUOKITeltu MAISEMA-ALUE
- 
MAISEMALLISESTI ARVOKAS PELTOALUE (Turun yleiskaava 2025/2030, Viherkaavan osaselvitys: Viherverkkosuunnitelma)
- 
VESISTÖ
- 
ASEMAKAAVA-ALUEEN RAJA



MAARIAN-ILMARISTEN OSAYLEISKAAVA

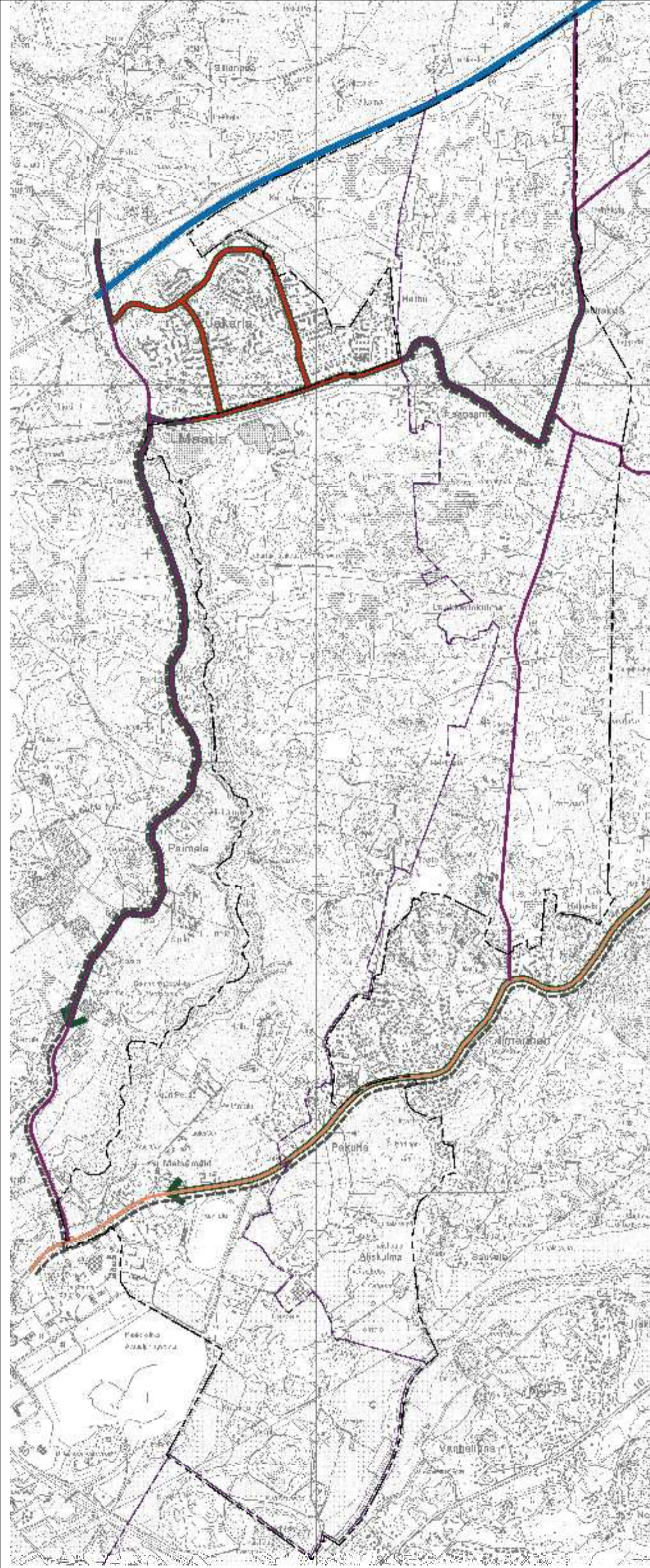
PERUSSELVITYKSET

Maisema-analyysi
 Maisema-arkkitehdit Byman&Ruokonen Oy **LIITE 5**



TURUN KAUPUNGIN
 YMPÄRISTÖ- JA KAAVOITUSVIRASTO
 YLEISKAAVATOIMISTO

3.12.2009



MERKINTÖJEN SELITYKSET

Tielläänön maantiet:

- valtatie
- seututie
- yhdystie
- Turun kaupungin kalu
- joukkoliikenteen reitti
- kevytliikenneväylä



**MAARIAN-ILMARISTEN
OSAYLEISKAAVA**

PERUSSELVITYKSET

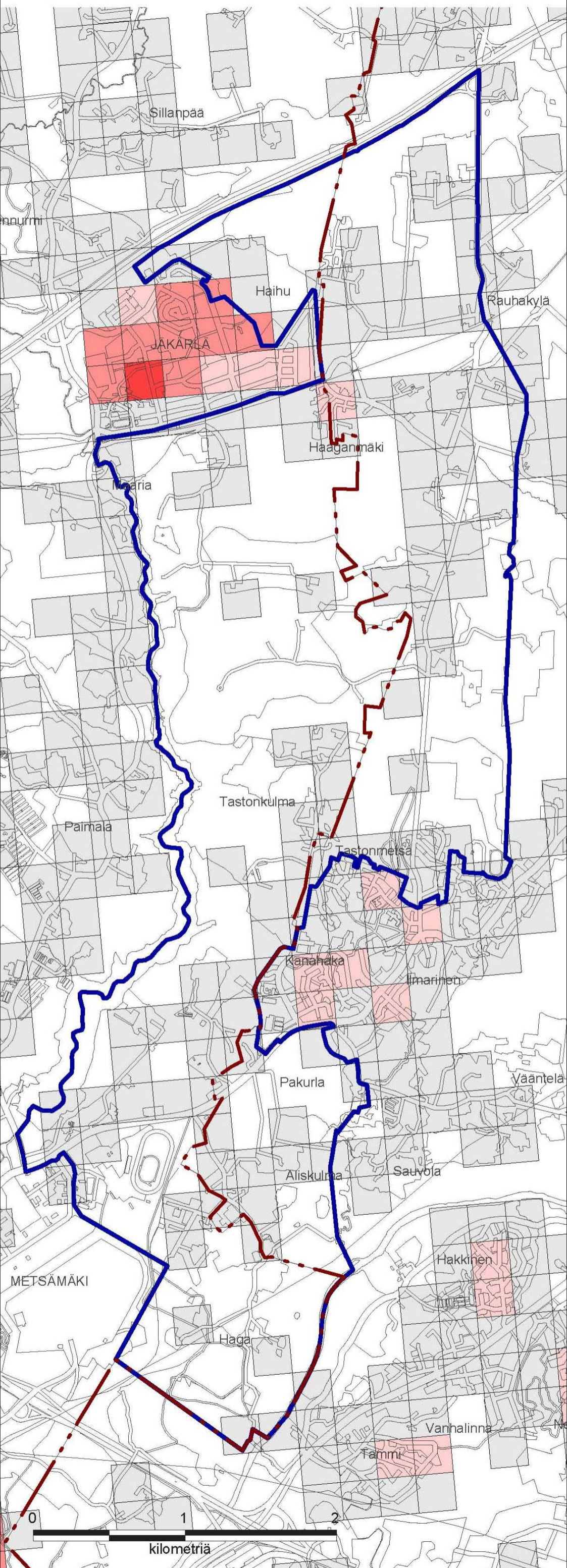
Liikenneverkko

LIITE 6

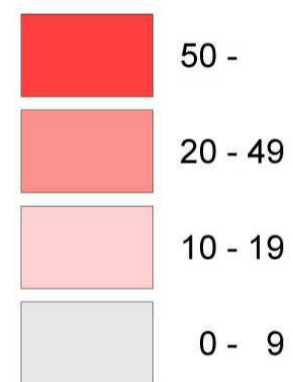


TURUN KAUPUNGIN
YMPÄRISTÖ- JA KAAVOITUSVIRASTO
YLEISKAAVATOIMISTO

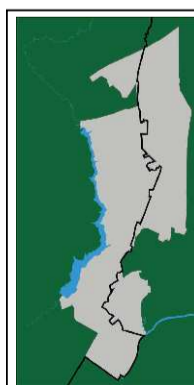
3.12.2009



Asukkaita/hehtaari (asutut ruudut) vuonna 2007



© Yhdyskuntarakenteen seurantajärjestelmä/SYKE ja TK 2009



MAARIAN-ILMARISTEN OSAYLEISKAAVA

PERUSSELVITYKSET

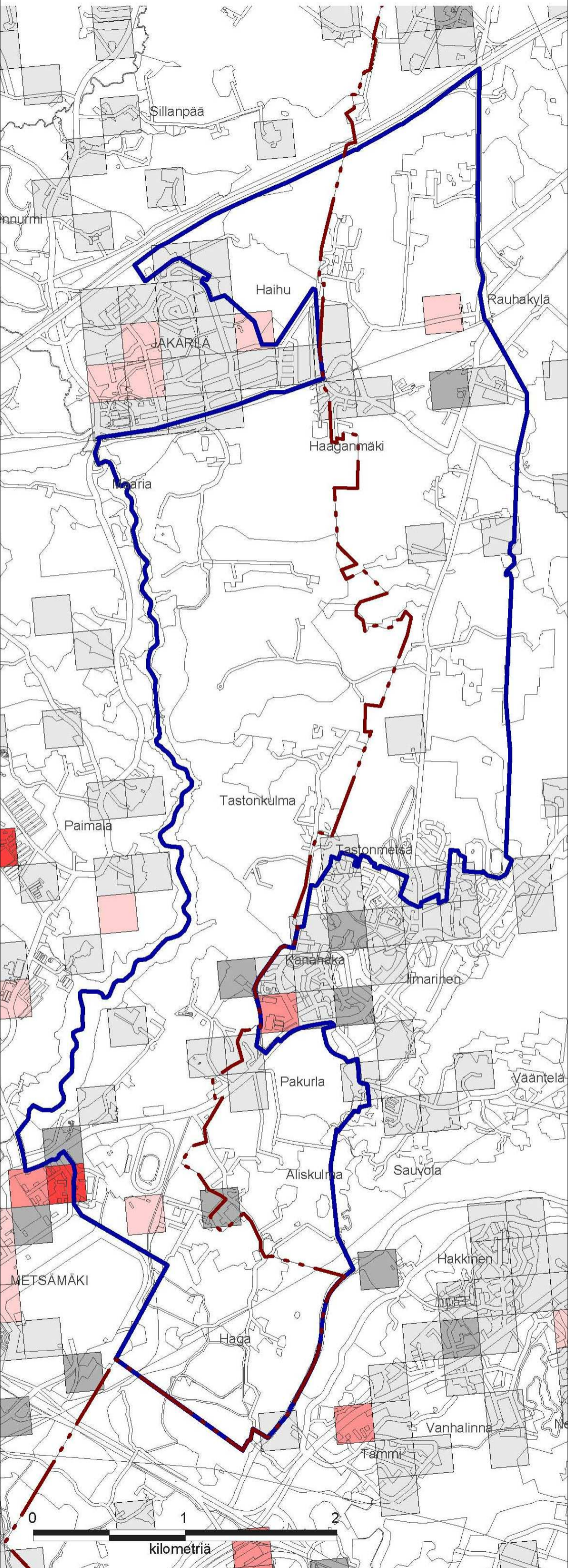
Asukastiheys

LIITE 7

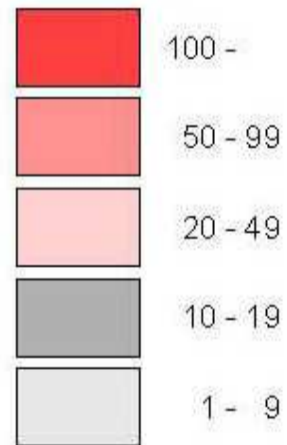


TURUN KAUPUNGIN
YMPÄRISTÖ- JA KAAVOITUSVIRASTO
YLEISKAAVATOIMISTO

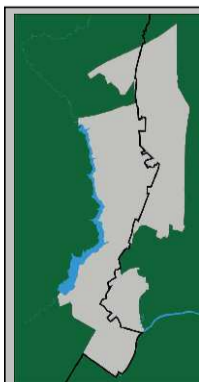
3.12.2009



Työpaikkojen lukumäärä 2005



© Yhdyskuntarakenteen seurantajärjestelmä/SYKE ja TK 2009



**MAARIAN-ILMARISTEN
OSAYLEISKAAVA**

PERUSSELVITYKSET

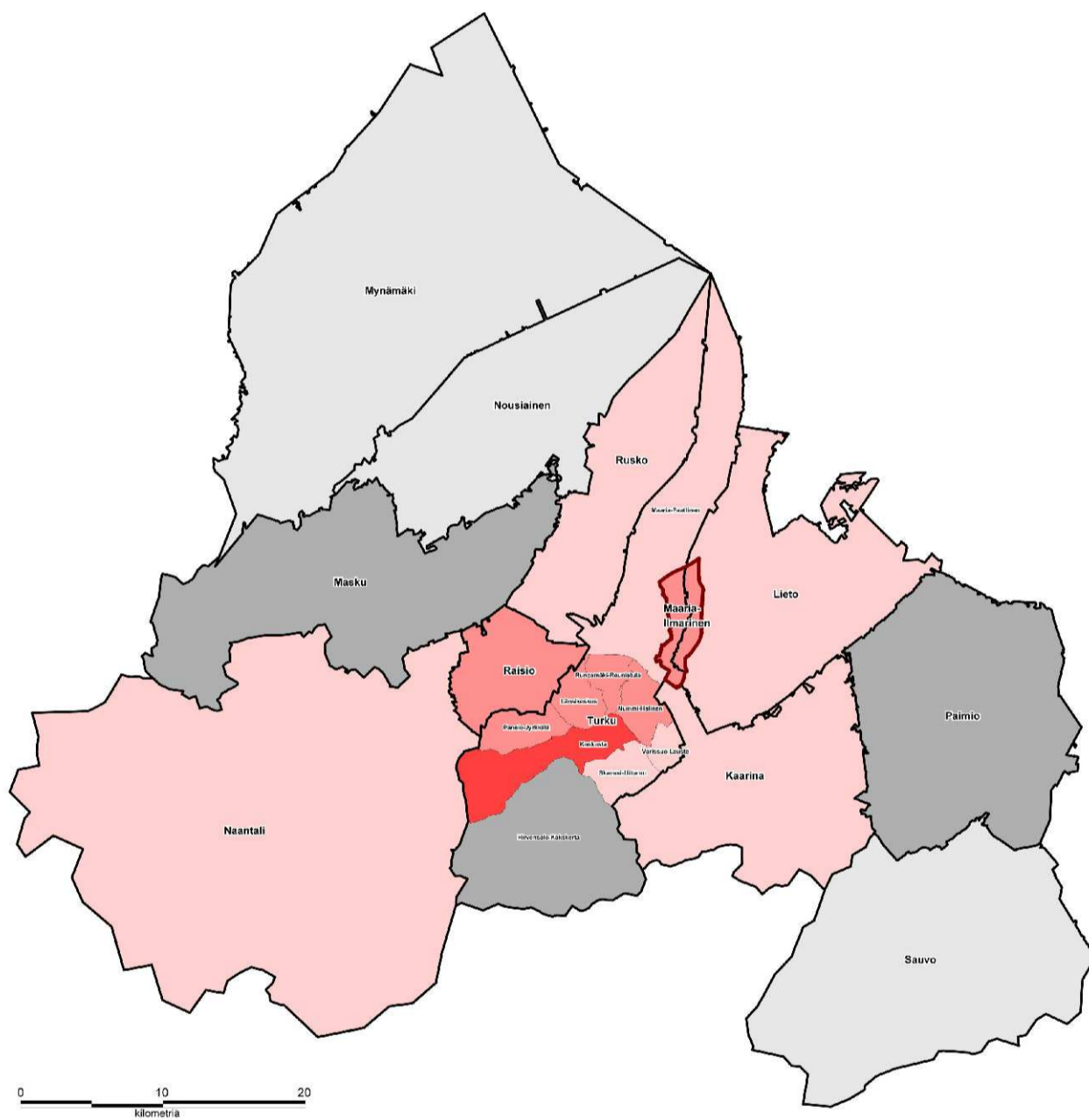
Työpaikat

LIITE 8



TURUN KAUPUNGIN
YMPÄRISTÖ- JA KAAVOITUSVIRASTO
YLEISKAAVATOIMISTO

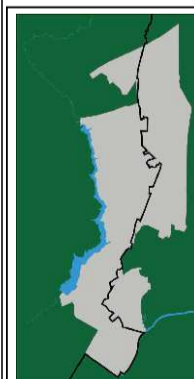
3.12.2009



Maarian-Ilmaristen alueella asuvien työpaikat seutukunnan alueella 2005

- 500 -
- 100 - 499
- 20 - 99
- 10 - 19
- 0 - 9

© Yhdyskuntarakenteen seurantajärjestelmä/SYKE ja TK 2009



MAARIAN-ILMARISTEN OSAYLEISKAAVA

PERUSSELVITYKSET

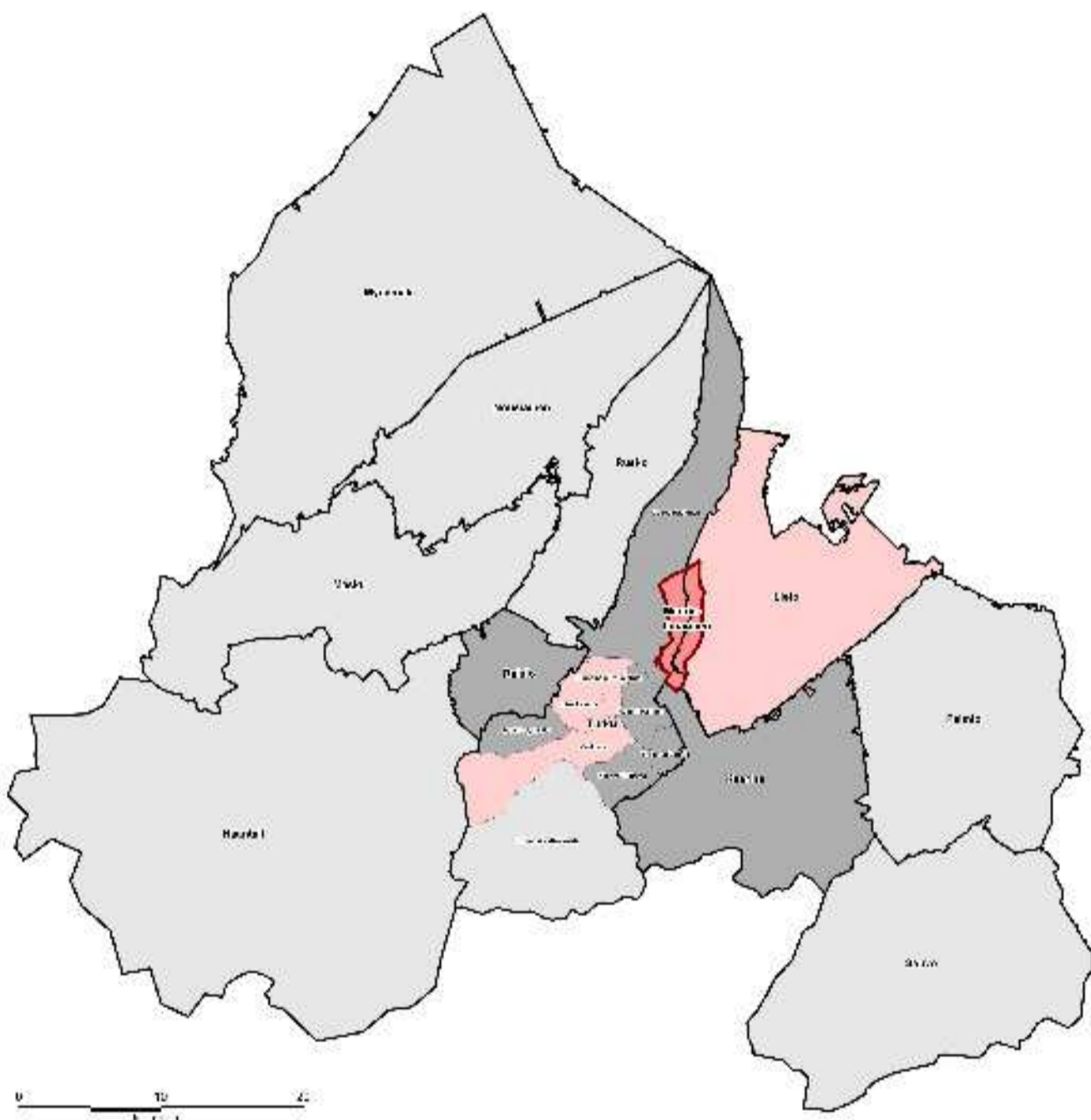
Työmatkat
Maaria-ilmarisista

LIITE 9



TURUN KAUPUNGIN
YMPÄRISTÖ- JA KAAVOITUSVIRASTO
YLEISKAAVATOIMISTO

3.12.2009



MAARIAN-ILMARISTEN OSAYLEISKAAVA

PERUSSELVITYKSET

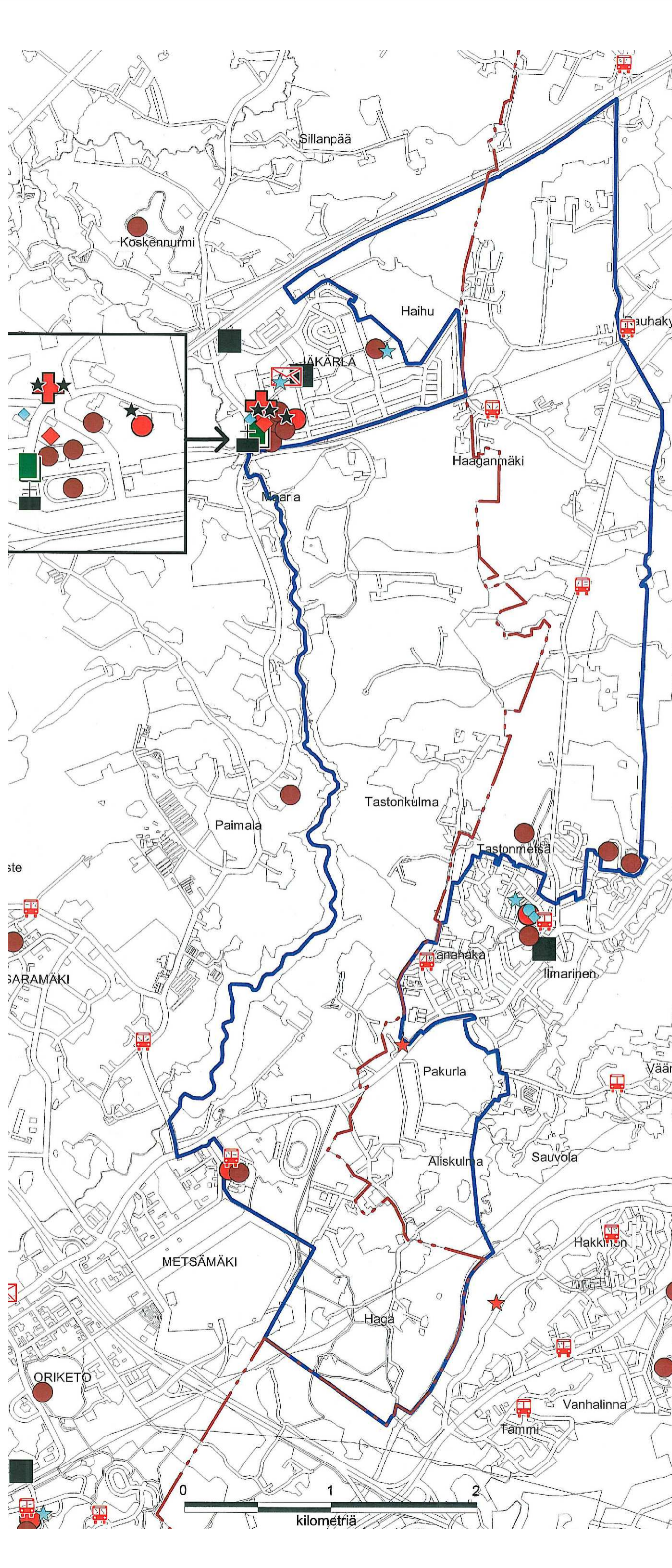
Työmatkat
Maaria-ilmarisiin






LIITE 10

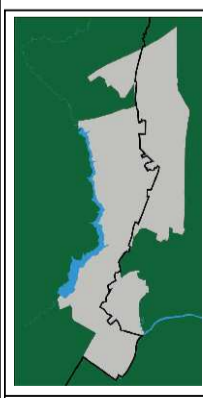


TURUN KAUPUNGIN
YMPÄRISTÖ- JA KAAVOITUSVIRASTO
YLEISKAAVATOIMISTO

3.12.2009



-  Terveysasema
-  Muu terveyspalvelu
-  Kirjasto
-  Kirjastoautopsäkki
-  Kunnallinen päiväkoti
-  Kulttuuripalvelu
-  Liikuntapaikka
-  Nuorisotila
-  Paloasema
-  Peruskoululuokka 1-6
-  Peruskoululuokka 7-9
-  Posti
-  Päivittäistavaramyymälä
-  Seurakuntapalvelu



MAARIAN-ILMARISTEN OSAYLEISKAAVA

PERUSSELVITYKSET

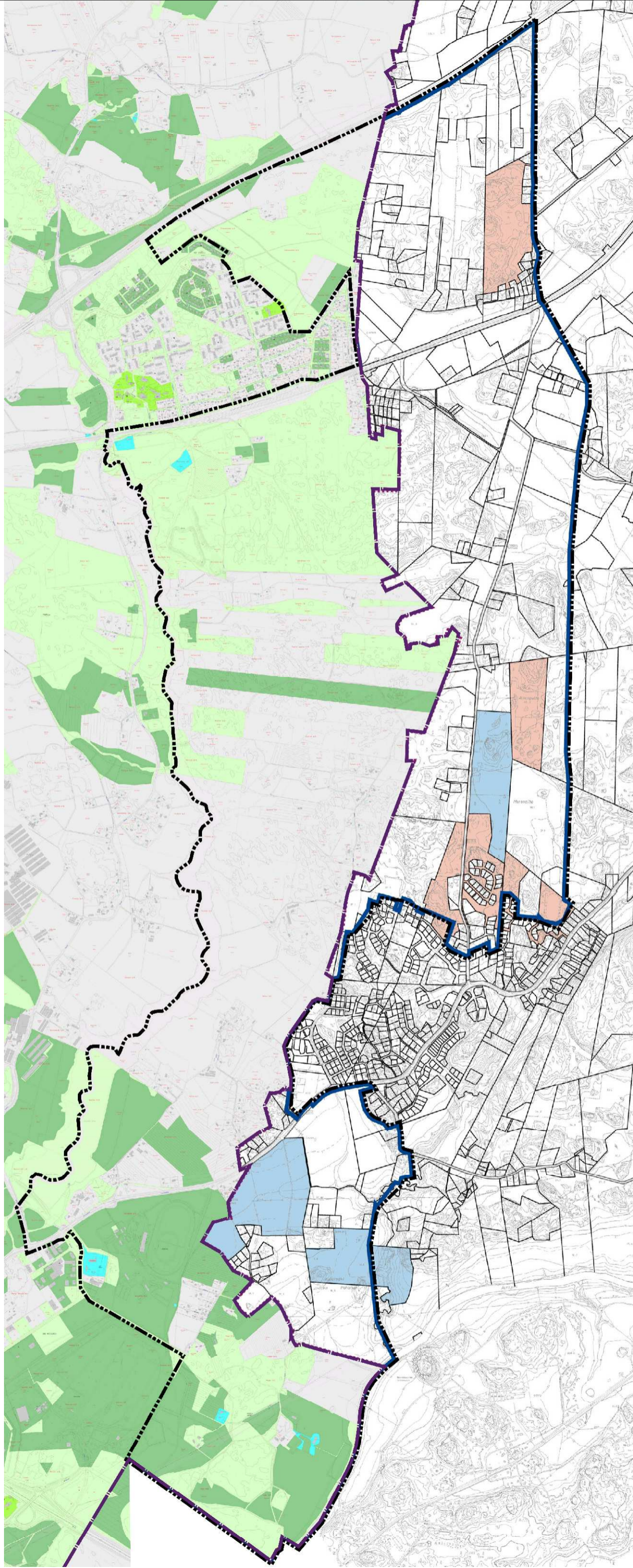
Palvelut

LIITE 11



TURUN KAUPUNGIN
YMPÄRISTÖ- JA KAAVOITUSVIRASTO
YLEISKAAVATOIMISTO

3.12.2009

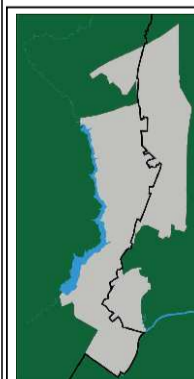


Turun kaupungin maanomistus

- Kaupungin omistama
- Ulkopuolisille vuokrattu
- Tilalaitoksen hallinnoima
- Kaupungin sisäisesti vuokraama

Liedon kunnan maanomistus

- LIETO
- METSÄHALLITUS/YMPÄRISTÖMINISTERIÖ



**MAARIAN-ILMARISTEN
OSAYLEISKAAVA**

PERUSSELVITYKSET

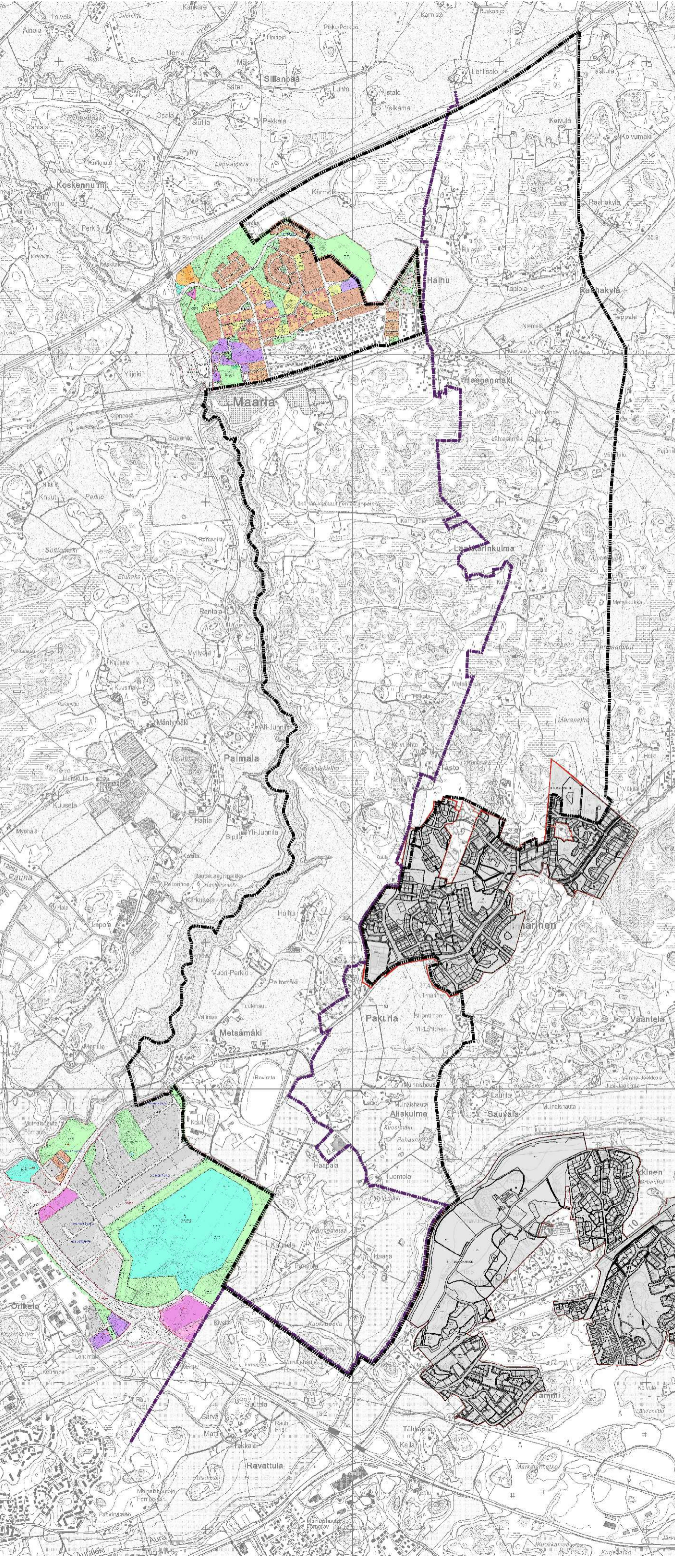
Maanomistus

LIITE 12



TURUN KAUPUNGIN
YMPÄRISTÖ- JA KAAVOITUSVIRASTO
YLEISKAAVATOIMISTO

3.12.2009



MAARIAN-ILMARISTEN OSAYLEISKAAVA

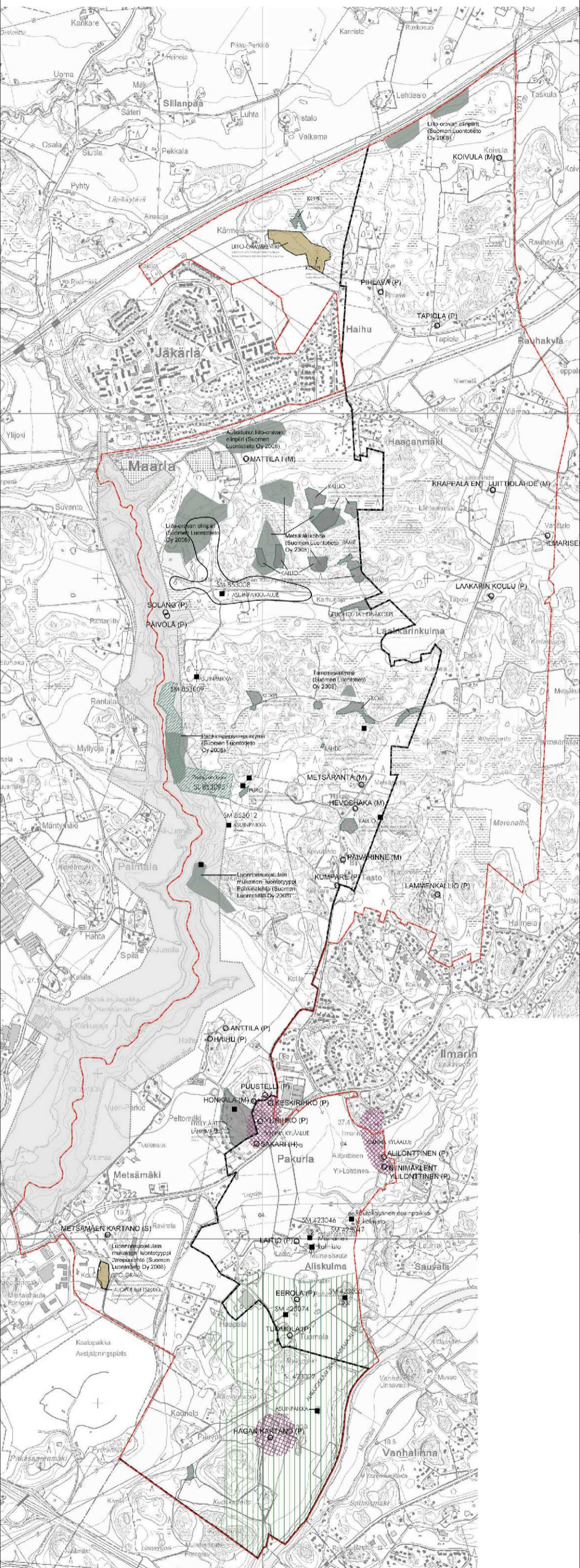
PERUSSELVITYKSET

Asemakaavoitustilanne **LIITE 13**



TURUN KAUPUNGIN
YMPÄRISTÖ- JA KAAVOITUSVIRASTO
YLEISKAAVATOIMISTO

3.12.2009



LIEDON YMPÄRISTÖKOhteet 1999

- 01. SAUVALA, PITKÄSMÄKI
- RAUTA-AIKAINEN KALMISTO
- 02. SAUVALA, PITKÄSMÄKI
- RAUTAKAUTINEN POLTTOKENTTÄKALMISTO
- 03. TUOMOLA
- RAUTAKAUTINEN SEKÄ KESKIAIKAINEN
- ASUINPAIKKA, JA MAHDOLLISESTI MYÖS
- RAUTAKAUTINEN KALMISTO. PAIKALTA ON MYÖS
- KOMEA NÄKÖALA AURAJOEN VASTAKKAISELLA
- PUOLELLA OLEVALLE VANHALINNALLE.
- 04. PAKURLAN JA ALISKULMAN MAISEMA-ALUE
- 05. SAUVALA, KUKONHARJA
- RAUTAKAUTINEN ASUINPAIKKA JA KALMISTO.

LÄHDE: "LIEDON YMPÄRISTÖKOhteet 1999"

MUINAISUJISTOALUEET JA -KOhteet
VARSAINAIS-SUOMEN LIITTO

LIETO:

- SM 423046 RAUTAKAUTINEN
- POLTTOKENTTÄKALMISTO
- SM 423047 KUPPIKIVI
- SM 423053 PAHKAMÄKI (TUOMOLA)
- ASUINPAIKKA JA KALMISTOALUE, JOSSA MYÖS
- KUPPIKIVI. ESIHISTORIALLINEN AIKA JA KESKIAIKA.
- SM 423074 PAHKAN KYLÄTONTTI

TURKU:

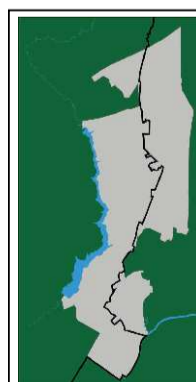
- SM 853008 LAAJA KIVIKAUTINEN
- ASUINPAIKKA-ALUE.
- SM 853009 KIVIKAUTINEN ASUINPAIKKA
- HIEKKAKUOPAN REUNALLA.
- SM 853012 KIVIKAUTINEN ASUINPAIKKA
- HIEKKAKUOPAN REUNALLA.

MAAKUNTAKAAVAN SUOJELUKOhteet

- SL 853095 PAIMALAN KETO (YLEISKAAVASSA
- S-MERKINTÄ)
- SL 423002 AURAJOKILAAKSON
- KANSALLISMAISEMA

ARVOTETUT RAKENNUKSET:

- KOIVULA (M)
 - PIHLAVA (P)
 - TAPIOLA (P)
 - MATTILA I (M)
 - KRAPPALA ENT. LUITTIOLÄHDE (M)
 - ILMARISEN VÄHÄTALO (P)
 - LAAKARIN KOULU (P)
 - SOLÄNG (P)
 - PÄIVÖLÄ (P)
 - METSÄRANTA (M)
 - HEVOSHAKA (M)
 - PÄIVÄRINNE (M)
 - KUMPARE (P)
 - LAMMENKALLIO (P)
 - ANTTILA (P)
 - HAIHU (P)
 - PUUSTELLI (P)
 - HONKALA (M)
 - KESKIRIHKO (P)
 - YLIRIHKO (P)
 - SAKARI (H)
 - ALILONTTINEN (P)
 - NIINIMÄKI ENT. YLILONTTINEN (P)
 - METSÄMÄEN KARTANO (S)
 - LAITIO (P)
 - EEROLA (P)
 - TUOMOLA (P)
 - HAGAN KARTANO (P)
- (Turun Maakuntamuseo)
(M=maisemallinen P=paikallinen S=seudullinen H=historiallinen)



MAARIAN-ILMARISTEN
OSAYLEISKAAVA

PERUSSELVITYKSET

Suojelu

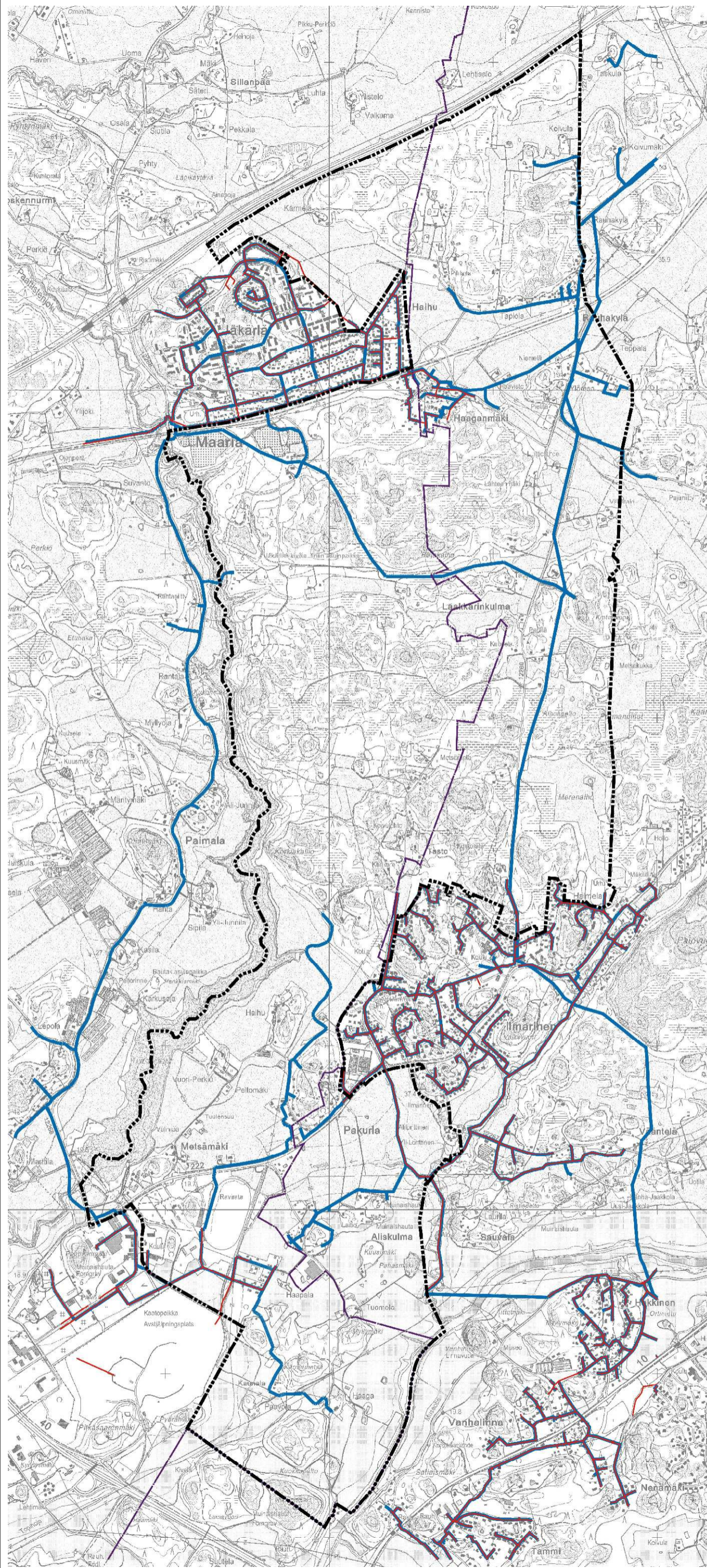
Arkkitehtitoimisto Tarmo Mustonen Oy

LIITE 14



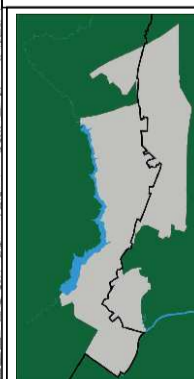
TURUN KAUPUNGIN
YMPÄRISTÖ- JA KAAVOITUSVIRASTO
YLEISKAAVATOIMISTO

3.12.2009



MERKINTÖJEN SELITYS

- VESIJOHTO
- VIEMÄRI



**MAARIAN-ILMARISTEN
OSAYLEISKAAVA**

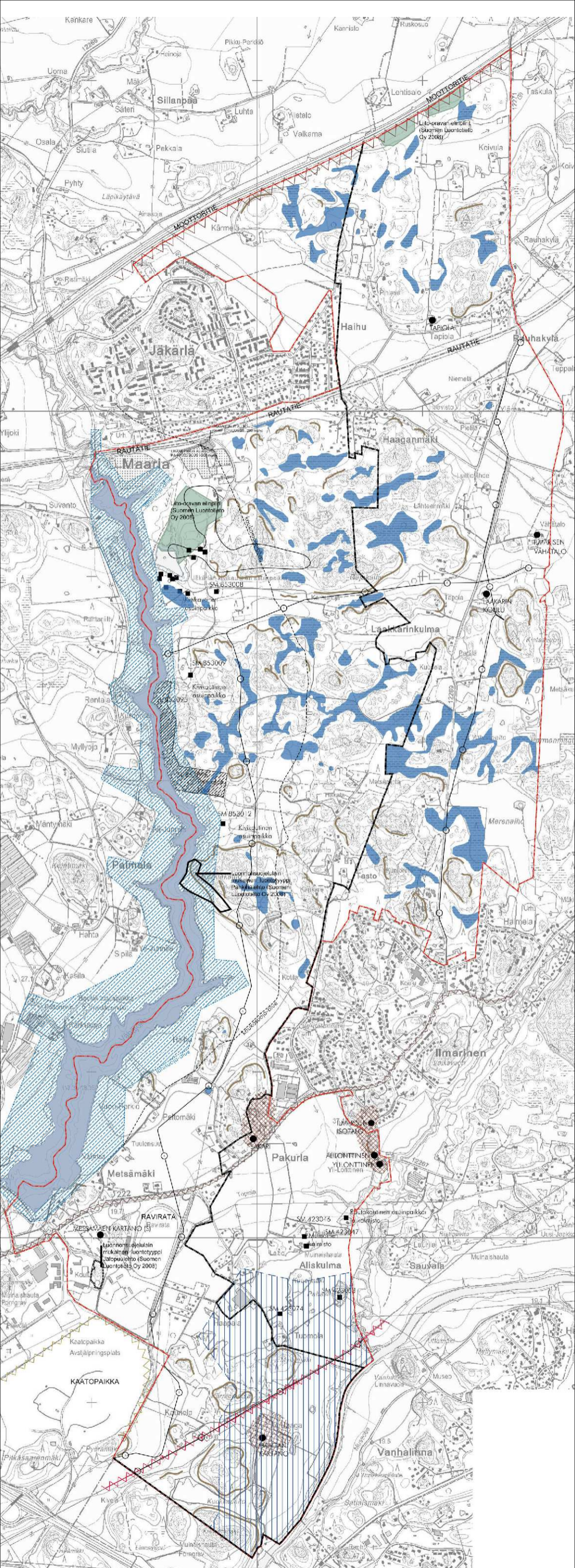
PERUSSELVITYKSET

Vesi- ja viemärijohdot LIITE 15



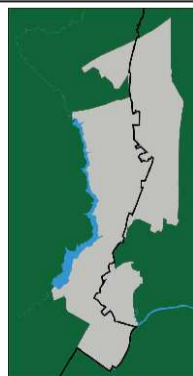
TURUN KAUPUNGIN
YMPÄRISTÖ- JA KAAVOITUSVIRASTO
YLEISKAAVATOIMISTO

3.12.2009



MERKKIEN SELITYKSET

-  AURAJOKILAAKSON MAISEMA-ALUE
-  MAARIAN ALTAAN KAUKOSUOJAVYOHYKE
-  MAARIAN ALTAAN LAHISUOJAVYOHYKE
-  ARVOKAS RAKENNUSKOHDE
-  JYRKÄ RINNE
-  MELU
-  KAASULINJA
-  VESILINJA
-  SÄHKÖLINJA
-  KOSTEIKOT, SUOT JA LÄHTEIKOT
-  TOPINOJAN KAATOPAIKKA



MAARIAN-ILMARISTEN OSAYLEISKAAVA

PERUSSELVITYKSET

Rakentamisen rajoitteet

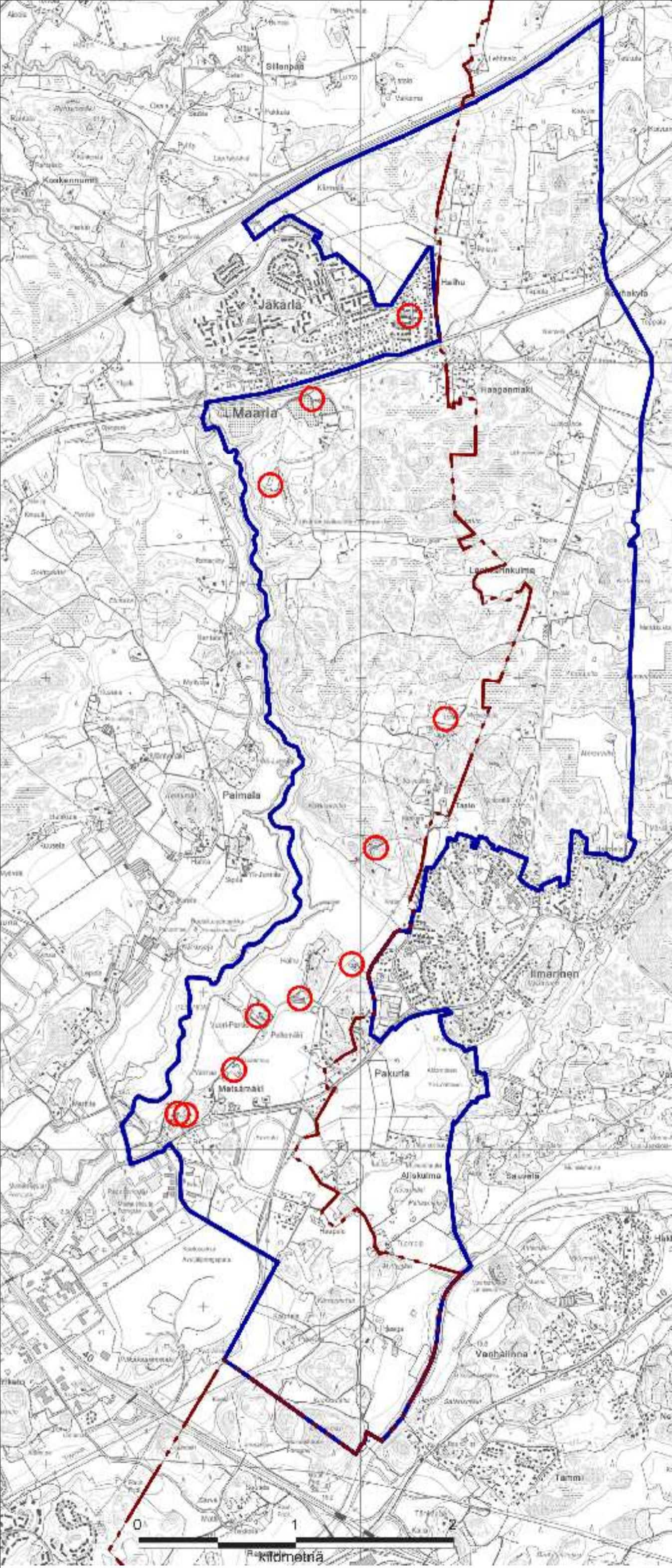
Arkkitehtitoimisto Tarmo Mustonen Oy

LIITE 16



TURUN KAUPUNGIN
YMPÄRISTÖ- JA KAAVOITUSVIRASTO
YLEISKAAVATOIMISTO

3.12.2009



○ Symboli osoittaa toiminnot, jotka ovat saattaneet aiheuttaa maaperän pilaantumista



MAARIAN-ILMARISTEN OSAYLEISKAAVA

PERUSSELVITYKSET

Pilaantuneet maat

LIITE 17



TURUN KAUPUNGIN
YMPÄRISTÖ- JA KAAVOITUSVIRASTO
YLEISKAAVATOIMISTO

3.12.2009