

Turun kaupunki

Osavuosisikatsaus 1/2021



Sisällysluettelo

- Turku vuosi 2021
- Tuloksen muodostuminen
- Rahoitusasema
- Toimialojen nostot
- Toteutumisvertailut

Turku vuosi 2021

- Talousalueen kehitys
- Kaupungin talousennuste
- Työvoiman käyttö ja henkilöstömenot



Talousalueen kehitys

Seudullinen kehitys

- Työttömien osuus työvoimasta eli työttömyysaste oli Turun seutukunnassa helmikuun lopussa 2021 Varsinais-Suomen ELY-keskuksen työllisyyskatsauksen mukaan 11,7 % (+3 prosenttiyksikköä verrattuna vuoden 2020 helmikuuhun).

Väestönkasvu ja työllisyystilanne

- Turun helmikuun lopun 2021 ennakkoväkiluku oli 194 428, jossa oli lisäystä vuoden 2020 lopun vahvistettuun väkilukuun 37 henkeä.
- Helmikuun lopun ennakkotietojen mukaan muunkielisiä (äidinkieli muu kuin suomi tai ruotsi) oli Turussa 24 155, n. 12 prosenttia väestöstä. Muunkielisen väestön määrä on kasvanut vuoden 2020 lopusta 233 henkeä.
- Turun työttömyysaste oli helmikuussa 2021 14,2 % (+3,4 prosenttiyksikköä verrattuna helmikuuhun 2020).

Työvoiman käyttö ja henkilöstömenot

(tammi-kesäkuu)

| Kaupungin henkilöstö ilman työllistettyjä ja harjoittelijoita | 2020 | 2019 |
|--|-----------------|-------------------------|
| Henkilötyövoima raportointijaksolla | 10 080,5 | 10 177,9* (10 258,9) |
| Työvoiman muutos ed. vuodesta, henkilötyövuotta | -97,4 (-0,96%)* | |

* Vertailuluvuissa on huomioitu organisaatiomuutokset (Luolavuori-Koivulan kotihoidon siirtyminen omaksi toiminnaksi 28.3.2019, puhtauspalveluiden liikkeenluovutus 1.6.2019 sekä Karinakodin siirtyminen kaupungin omaksi toiminnaksi 28.11.2019).

| Palkkakulut koko henkilöstö | 2020 | 2019 |
|--|-------------|-------------|
| Palkat ja palkkiot, miljoonaa euroa | 212,8 | 211,8 |
| Palkat ja palkkiot, muutos ed. vuodesta, miljoonaa euroa | 0,9 (0,4%) | |

Vuodelle 2020 siirtyvä 1 %:n kustannusvaikutus 1.4.2019 sopimuskorotuksista on 0,25 % palkoista eli noin 1 miljoona euroa. Uusista kunta-alan työ- ja virkaehtosopimuksista saatiin ratkaisu 27.5.2020. Yleiskorotuksen 1,22 % 1.8. alkaen kustannusvaikutus palkkoihin vuonna 2020 on 0,51 % eli noin 2 miljoonaa euroa. Yhteensä palkankorotusten kustannusvaikutus on noin 3 miljoonaa euroa palkkoihin eli 0,76 %.

(Palkkamenot työllistettävistä ovat kasvaneet vertailujaksona tammi-kesäkuu 0,8 miljoonaa euroa edeltävään vuoteen nähden. Työllistetyt eivät ole mukana henkilötyövuosien seurannassa.)

Työvoiman käytön ja henkilöstömenojen ennuste

| Työvoima (henkilötyövuodet) ilman työllistettyjä ja harjoittelijoita | Talousarvio 2021 muutoksin | Ennuste | Poikkeama |
|--|---|----------------|------------------|
| Työvoiman käyttö, koko vuosi | 10 250,7 | 10 203,6 | -47,1 |

| Työvoiman käytön ennuste vs. edellinen vuosi ilman työllistettyjä ja harjoittelijoita | 2021 | 2020 |
|---|--------------|-------------------------|
| Työvoimaennuste | 10 203,6 | 10 153,9* (10 156,9) |
| Työvoiman muutos ed. vuodesta, henkilötyövuotta | 49,7 (0,5%)* | |

| Palkkakuluennuste vs. edellinen vuosi koko henkilöstö | 2021 | 2020 |
|---|-------------|-------------|
| Palkat ja palkkiot, miljoonaa euroa | 440,7 | 421,1 |
| Palkat ja palkkiot, muutos ed. vuodesta, miljoonaa euroa | 19,6 (4,6%) | |

*Vertailuluvuissa on huomioitu organisaatiomuutokset (Perheoikeudellisen yksikön siirtyminen omaksi toiminnaksi maaliskuun aikana 2020 ja järjestelmäasiantuntijoiden siirtyminen liikkeenluovutuksen yhteydessä 2M-IT Oy:lle 1.9.2020)

Kunta-alan palkankorotusten sopimuskauden 1.4.2020-28.2.2022 kustannusvaikutus kokonaisuudessaan vuodelle 2021 on keskimäärin 2,11 % eli noin 9,2 miljoonaa euroa.

Henkilöstömenojen ennuste suhteessa talousarvioon

| Henkilöstökulut miljoonaa euroa | Tilinpäätös 2020 | Talousarvio 2021 muutoksin | Ennuste | Poikkeama |
|---|------------------|----------------------------|---------|-----------|
| Henkilöstökulut | 522,3 | 551,1 | 552,2 | -1,1 |
| Palkat ja palkkiot | 421,1 | 438,5 | 440,7 | -2,2 |
| Eläkekulut | 92,3 | 96,9 | 98,6 | -1,7 |
| Muut henkilöstösivukulut | 17,6 | 17,5 | 18,5 | -1,0 |
| Henkilöstökorvaukset & -menojen korjauserät | -8,8 | -1,9 | -5,7 | +3,8 |

- Kunta-alan palkankorotusten sopimuskauden 1.4.2020-28.2.2022 kustannusvaikutus kokonaisuudessaan vuodelle 2021 on keskimäärin 2,11 % eli noin 9,2 miljoonaa euroa.
- Nettopoikkeama:
 - + menon alitus/tulon ylitys
 - menon ylitys/tulon alitus

Työvoiman käytön ja henkilöstömenojen ennuste

- Työvoiman käytön ennustetaan alittavan työvoimatavoitteen yhteensä 47,1 henkilötyövuodella. Merkittävä muutos henkilöstön rakenteeseen ja sijoittumiseen liittyen on pormestarimalliin siirtyminen ja toimialojen hallintojen keskittäminen yhteisiin palveluihin. Tämä näkyy erityisesti konsernihallinnossa työvoimankäytön kasvuna ja vastaavasti toimialoilla työvoimankäytön laskuna.
- Koko vuoden henkilöstökulut (kaikki palvelussuhteet) tulevat ennusteen mukaan olemaan noin 552,2 miljoonaa euroa ja palkat ja palkkiot 440,7 miljoonaa euroa (oikaistuna sairausvakuutus-, tapaturmavakuutus- ja muilla henkilöstömenojen korjauseurilla yhteensä 435 miljoonaa euroa). Nousua henkilöstökulujen osalta talousarvioon kokonaisuudessaan tulisi olemaan yhteensä 1,1 miljoonaa euroa ja palkkojen ja palkkioiden osalta kaupunkitasoisesti 2,2 miljoonaa euroa.
- Kunta-alan palkankorotusten sopimuskauden 1.4.2020-28.2.2022 kustannusvaikutus kokonaisuudessaan vuodelle 2021 on keskimäärin 2,11 % eli noin 9,2 miljoonaa euroa.

Tuloksen muodostuminen

- Avainlukuja 2021
- Tulosennuste
- Kulujen ja tuottojen jakauma
- Nettokäyttömenojen toteutuminen
- Verotulot ja valtionosuudet
- Kertyneet ylijäämät ja alijäämät



Valokuva: Heikki Räisänen

Kaupungin talouden avainlukuja

| Miljoonaa euroa | Tilinpäätös 2020 | Ennuste 2021 | Muutos € | Muutos % |
|---|---------------------|-----------------|-------------|-------------|
| Toimintakate | -1 118,8 | -1 183,5 | -64,6 | -5,8 % |
| Verotulot ja valtionosuudet | 1 153,1 | 1 158,6 | 5,4 | 0,5 % |
| Vuosikate | 64,9 | 2,4 | -62,5 | -96,3 % |
| Poistot ja arvonalentumiset | 56,7 | 57,4 | 0,6 | 1,1 % |
| Tilikauden yli-/alijäämä | 10,2 | -52,8 | -63,1 | -616,3 % |
| Kertyneet ylijäämät | 182,1 | 129,2 | -52,8 | -29,0 % |
| Investointimenot | 80,4 | 146,8 | 66,4 | 82,6 % |
| Investointien omarahoitusosuus | 77,0 | 145,1 | 68,1 | 88,4 % |
| Toiminnan ja investointien rahavirta 5 vuodelta | -170,7 | -308,1 | -137,4 | -80,5 % |
| Lainakanta | 712,8 | 908,5 | 195,8 | 27,5 % |

Kaupungin tulosenuste

Tuloslaskelma

| 1000 euroa | Tilinpäätös 2020 | Talousarvio 2021 | Ennuste 2021 | Ennusteen poikkeama talousarvioon |
|-------------------------------------|---------------------|---------------------|-------------------|---|
| Toimintatulot | 436 593 | 447 208 | 435 195 | -12 013 |
| Valmistus omaan käyttöön | 1 601 | 1 610 | 1 610 | |
| Toimintamenot | 1 557 007 | 1 589 489 | 1 620 262 | -30 772 |
| TOIMINTAKATE | -1 118 814 | -1 140 671 | -1 183 457 | -42 785 |
| Verotulot | 816 677 | 847 259 | 856 090 | 8 832 |
| Valtionosuudet | 336 454 | 296 618 | 302 463 | 5 845 |
| Rahoitustulot ja -menot | 30 583 | 27 300 | 27 300 | |
| VUOSIKATE | 64 899 | 30 505 | 2 396 | -28 109 |
| Poistot ja arvonalentumiset | 56 741 | 57 922 | 57 390 | 532 |
| TILIKAUDEN TULOS | 8 158 | -27 417 | -54 994 | -27 577 |
| Varausten ja rahastojen muutokset | 2 078 | 1 945 | 2 145 | -200 |
| TILIKAUDEN YLIJÄÄMÄ/ALIJÄÄMÄ | 10 236 | -25 472 | -52 849 | -27 777 |

**Toimintakate ylittäisi
talousarvion**
42,8 milj. euroa
3,8 prosenttia

**Suurimmat talousarvion
nettopoikkeamat:**

Kaupunginhallitus
1,0 milj. euroa

Kaupunginhallitus,
omaisuuden hallinta
5,2 milj. euroa

Sivistystoimiala
-1,2 milj. euroa

Hyvinvointitoimiala
-44,7 milj. euroa

Kaupunkiympäristötoimiala
-3,7 milj. euroa, josta
Joukkoliikenne -3,1 milj. euroa

Verorahoitus:

Verotulojen muutos
4,8 %

Valtionosuuksien muutos
-10,1 %

Ennusteen käyttötalouden tulojen ja menojen toteutuminen

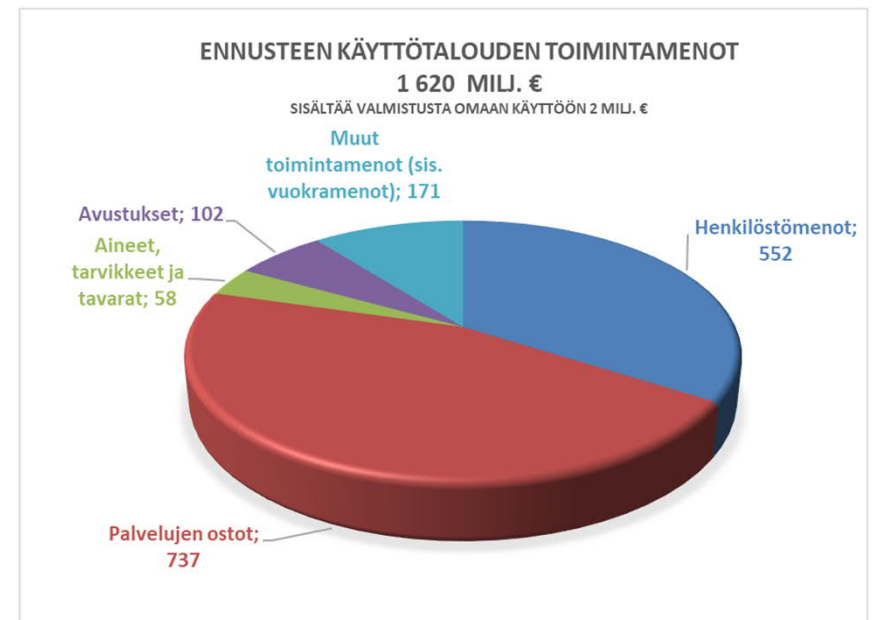
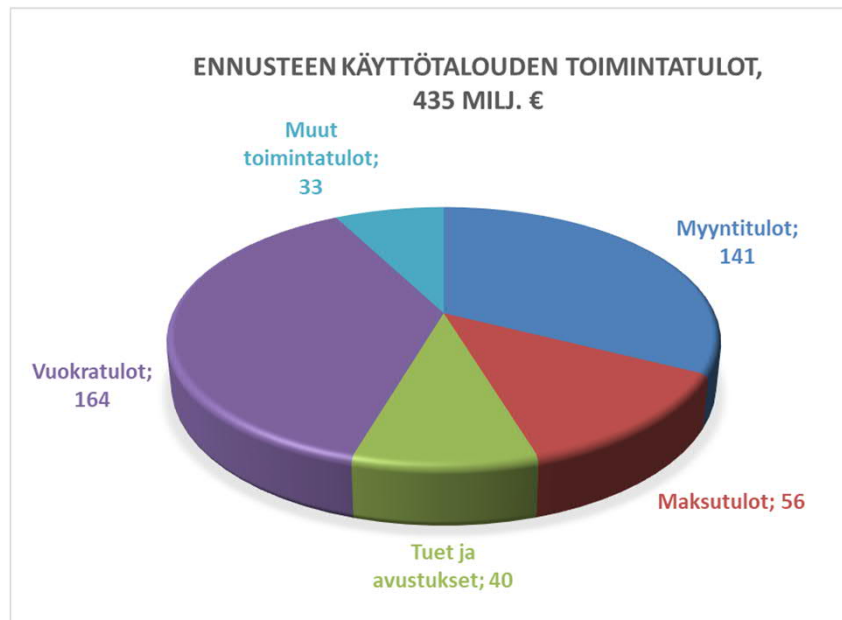
Ennusteen käyttötalouden toimintatulot, yht. 435 milj. euroa

| | | |
|----------------------|-----|-------------|
| ■ Myyntitulot | 141 | milj. euroa |
| ■ Maksutulot | 56 | milj. euroa |
| ■ Tuet ja avustukset | 40 | milj. euroa |
| ■ Vuokratulot | 164 | milj. euroa |
| ■ Muut toimintatulot | 33 | milj. euroa |

Ennusteen käyttötalouden toimintamenot, yht. 1.620 milj. euroa

| | | |
|--|-----|-------------|
| ■ Henkilöstömenot | 552 | milj. euroa |
| ■ Palvelujen ostot | 737 | milj. euroa |
| ■ Aineet, tarvikkeet ja tavarat | 58 | milj. euroa |
| ■ Avustukset | 102 | milj. euroa |
| ■ Muut toimintamenot (sis. vuokramenot) | 171 | milj. euroa |

Sisältää valmistusta omaan käyttöön 2 milj. euroa.

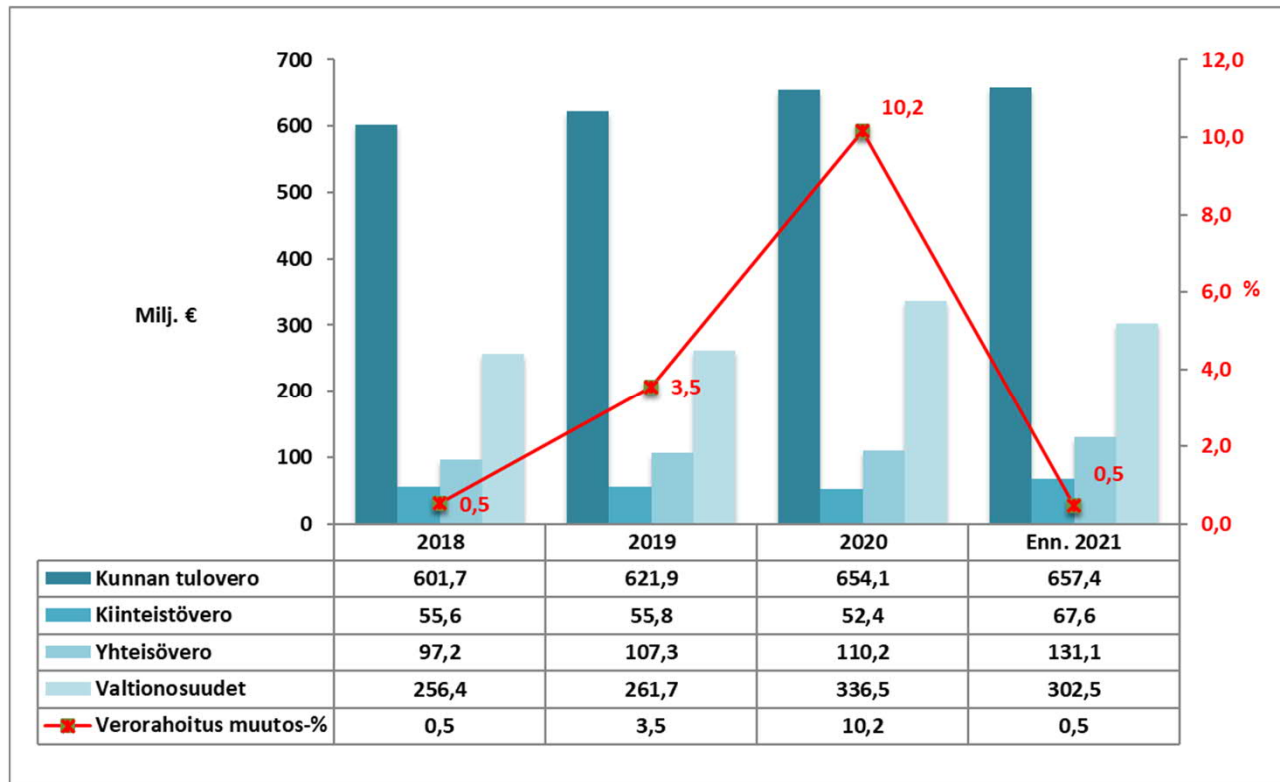


Toimintakatteen ennustetaan heikkenevän 64,6 miljoonaa euroa

Toimintakatteen muutos (ennuste verrattuna tilinpäätös 2020)

| Toimiala | Muutos, miljoonaa euroa | Muutos- prosentti | Linkki toimialan selvitykseen |
|----------------------------|-------------------------------|----------------------|---|
| Kaupunginjohtajan toimiala | -7,9 | -16,7 % | Dia 30 Dia 34 |
| Hyvinvointitoimiala | -35,7 | -5,3 % | Dia 37 |
| Kaupunkiympäristötoimiala | -11,6 | -46,7 % | Dia 47 |
| Sivistystoimiala | -9,5 | -3,1 % | Dia 41 |
| Vapaa-aikatoimiala | 0,3 | 0,5 % | Dia 44 |
| V-S aluepelastuslautakunta | 0,3 | 19,9 % | Dia 50 |

Verorahoituksen kertymän ennuste



Vuoden 2021 verorahoituksen vähenemiseen vaikuttaa

- edellisen vuoden kertaluonteiset koronatuotot valtionosuuksissa
- tarkempi rahanjaon malli vuoden 2021 koronapandemiaan on vielä valtionhallinnossa valmisteltavana
- kiinteistöveron tilitysuudistus v. 2020

Verorahoitusennuste

| 1000 € | Tilinpäätös 2020 | Talousarvio 2021 | Ennuste 2021 | Ennusteen poikkeama talousarvioon nähdén | Ennusteen poikkeama tilinpäätökseen nähdén |
|------------------------------|---------------------|---------------------|------------------|---|---|
| Kunnan tulovero | 654 073 | 652 096 | 657 362 | 5 266 | 3 289 |
| Kiinteistövero | 52 412 | 65 598 | 67 641 | 2 043 | 15 229 |
| Yhteisövero | 110 192 | 129 564 | 131 087 | 1 523 | 20 895 |
| Verotulot yhteensä | 816 677 | 847 259 | 856 090 | 8 831 | 39 413 |
| Valtionosuudet | 336 454 | 296 618 | 302 463 | 5 845 | -33 991 |
| Verorahoitus yhteensä | 1 153 131 | 1 143 877 | 1 158 553 | 14 676 | 5 422 |

Verotuloja ennustetaan kertyvän 8,8 milj. euroa talousarviota enemmän.

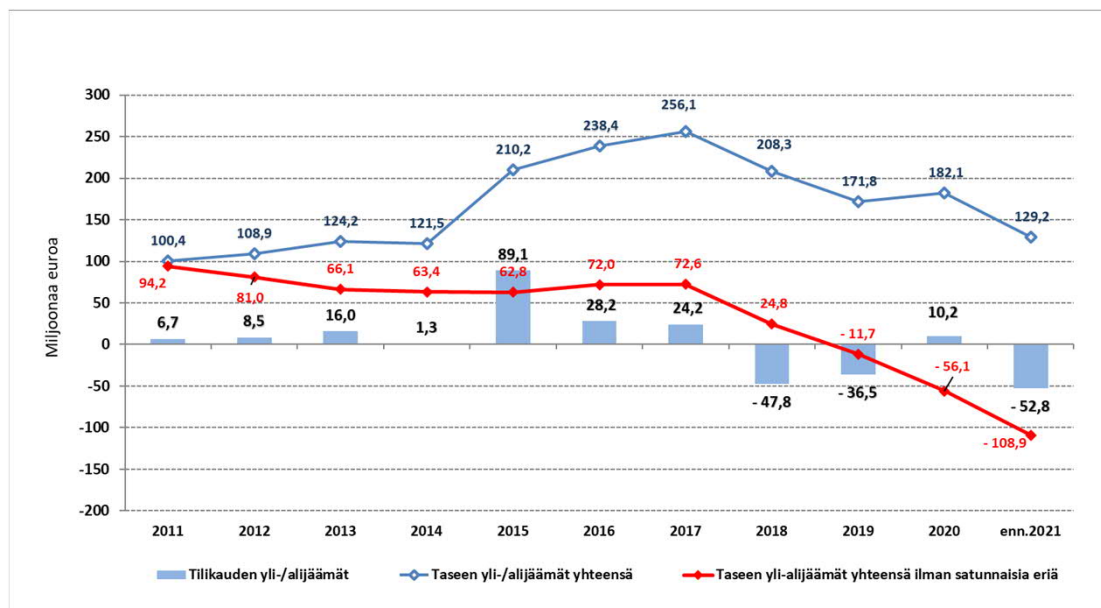
- Kunnallisveron tuoton ennuste tarkentuu kesällä, kun ensimmäiset ennakkotiedot valmistuvasta verotuksesta 2020 julkaistaan.
- Kiinteistöveron suuri poikkeama tilinpäätökseen nähden johtuu tilitysuudistuksesta, jolloin jatkossakin edellisen vuoden kiinteistöveron kertymästä osa tilitetään vasta seuraavan vuoden tammi-helmikuussa.
- Yhteisöveron hyvä kehitys selittyy kuntaryhmän 10 %-yksikön määräaikaisella korotetulla jako-osuudella.

Valtionosuudet ylittävät talousarvion noin 5,8 milj. eurolla.

- Koronatuilla oikaistu valtionosuuksien vertailukelpoinen kasvu on noin 13 milj. euroa (+4,6 %).

Taseen kertyneet yli-/alijäämät

| Miljoonaa euroa | Tilinpäätös 2017 | Tilinpäätös 2018 | Tilinpäätös 2019 | Tilinpäätös 2020 | Ennuste 2021 |
|--|---------------------|---------------------|---------------------|---------------------|-----------------|
| Tilikauden yli-/alijäämät | 24,2 | -47,8 | -36,5 | 10,2 | -52,8 |
| Taseen yli-/alijäämät yhteensä | 256,1 | 208,3 | 171,8 | 182,1 | 129,2 |
| Taseen yli-/alijäämät ilman satunnaisia eriä | 72,6 | 24,8 | -11,7 | -56,1 | -108,9 |



Satunnaiset tuotot ovat kasvattaneet kertyneitä yli-/alijäämiä vuodesta 2012 lähtien vuoteen 2017 asti

Rahoitusasema

- Rahoituslaskelman ennuste
- Investoinnit ja vuosikate
- Antolainojen kehitys
- Korollisen kokonaisvelan kehitys



Rahoituslaskelman ennuste

| 1000 euroa | Tilinpäätös 2020 | Talousarvio 2021 | Muutokset | Talousarvio 2021 yhteensä | Ennuste 2021 | Poikkeama |
|--|---------------------|---------------------|----------------|---------------------------------|-----------------|----------------|
| Toiminnan rahavirta | 48 077 | 2 606 | | 2 606 | -25 331 | -27 938 |
| Vuosikate | 64 899 | 30 505 | | 30 505 | 2 396 | -28 109 |
| Satunnaiset tulot ja menot | | | | | | |
| Tulorahoituksen korjaukset | -16 822 | -27 899 | | -27 899 | -27 728 | 171 |
| Investointien rahavirta | -52 621 | -77 929 | -13 597 | -91 525 | -112 210 | -20 585 |
| Investointimenot | 80 404 | 112 618 | 13 597 | 126 215 | 146 850 | -20 635 |
| Valtionosuudet ja muut rahoitusosuudet | 3 382 | 1 819 | | 1 819 | 1 769 | 50 |
| Pysyvien vastaavien hyödykkeiden luovutustulot | 24 401 | 32 871 | | 32 871 | 32 871 | |
| TOIMINNAN JA INVESTOINTIEN RAHAVIRTA | -4 544 | -75 322 | -13 597 | -88 919 | -137 541 | -48 622 |
| Antolainauksen muutokset | -25 035 | -111 300 | | -111 300 | -111 300 | |
| Antolainasaamisten lisäykset | 29 500 | 115 500 | | 115 500 | 115 500 | |
| Antolainasaamisten vähennykset | 4 466 | 4 200 | | 4 200 | 4 200 | |
| Lainakannan muutokset | -28 757 | 195 760 | | 195 760 | 195 760 | |
| Pitkäaikaisten lainojen lisäys | 110 000 | 200 000 | | 200 000 | 200 000 | |
| Pitkäaikaisten lainojen vähennys | 104 240 | 54 240 | | 54 240 | 54 240 | |
| Lyhytaikaisten lainojen muutos | -34 517 | 50 000 | | 50 000 | 50 000 | |
| Muut maksuvalmiuden muutokset | -3 465 | | | | | |
| RAHOITUKSEN RAHAVIRTA | -57 257 | 84 460 | | 84 460 | 84 460 | |
| VAIKUTUS MAKSUVALMIUTEEN | -61 801 | 9 138 | -13 597 | -4 459 | -53 081 | -48 622 |

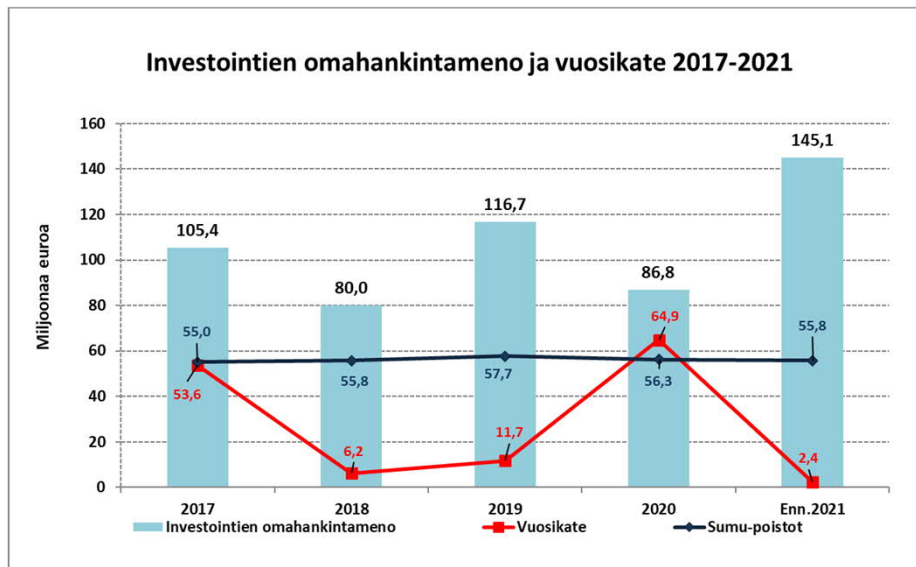
Rahoituslaskelman ennuste

- Toiminnan rahavirta 25,3 miljoonaa euroa negatiivinen heikosta tulorahoituksesta johtuen.
- Investointimenot 146,9 miljoonaa euroa ylittävät talousarvion 20,6 miljoonalla eurolla.
Turun Teknologiakiinteistöt Oy:n osakemerkintä (Kh 8.3.2021 § 113):
 - Kaupunginvaltuusto oikeuttaa merkitsemään Turun Teknologiakiinteistöt Oy:n liikkeelle laskemia uusia osakkeita enintään 19 255 247 kappaletta merkintähinnaltaan yhteensä enintään 26 533 731 euroa ja korottaa vastaavalla määrällä vuoden 2021 talousarvion investointiosan Osakkeet ja osuudet määrärahaa. Kaupunginhallitus oikeutetaan antamaan vaihtoehtoisesti vastaava antivaltuutus yhtiön hallitukselle.
 - Kaupunginvaltuusto oikeuttaa merkitsemään Turun Teknologiakiinteistöt Oy:n liikkeelle laskemia ja Turun Ammattikorkeakoulu Oy:n merkittäväksi tarjottuja uusia osakkeita siltä osin, kuin Turun Ammattikorkeakoulu Oy ei käytä merkintäoikeuttaan, enintään 6 819 666 kappaletta merkintähinnaltaan yhteensä enintään 9 397 500 euroa ja korottaa vastaavalla määrällä vuoden 2021 talousarvion investointiosan Osakkeet ja osuudet määrärahaa.
 - Osakemerkintä katetaan osittain kaupungin kassavaroista ja osittain kaupungin pitkäaikaisen lainan nostolla vuoden 2021 rahoituslaskelman ja lainannostosuunnitelman puitteissa.
- Toiminnan ja investointien rahavirta -137,5 miljoonaa euroa toteutuisi 48,6 miljoonaa euroa talousarviota huonommin.
- Vaikutus maksuvalmiuteen on ennusteen mukaan negatiivinen noin 53 miljoonaa euroa.

Investoinnit ja vuosikate

Investointien omahankintameno ja vuosikate, miljoonaa euroa

| | Tilinpäätös 2017 | Tilinpäätös 2018 | Tilinpäätös 2019 | Tilinpäätös 2020 | Ennuste 2021 |
|-------------------------------|---------------------|---------------------|---------------------|---------------------|-----------------|
| Investointien omahankintameno | 105,4 | 80,0 | 116,7 | 77,0 | 145,1 |
| Vuosikate | 53,6 | 6,2 | 11,7 | 64,9 | 2,4 |
| Suunnitelman mukaiset poistot | 55,0 | 55,8 | 57,7 | 56,3 | 55,8 |



Vuosikatteen kattaessa poistot voidaan huolehtia olemassa olevan omaisuuden säilyttämisestä oletuksella, että poistot vastaavat keskimääräistä vuotuista investointitasoa.

Vuosikatteen ylittäessä poistot, voidaan myös varautua rakenteelliseen kehittämiseen.

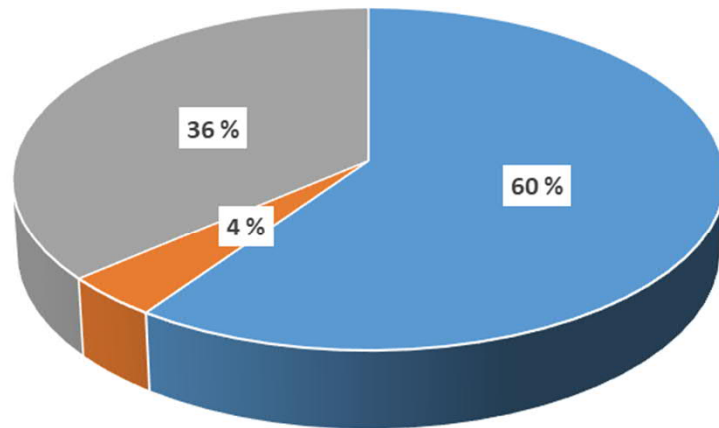
Investointiosan toteutumisenennuste

| 1000 euroa | Tilinpäätös 2020 | Talousarvio 2021 | Talousarvio muutokset | Talousarvio 2021 yhteensä | Ennuste 2021 | Poikkeama |
|--|---------------------|---------------------|--------------------------|---------------------------------|-----------------|----------------|
| Investointien rahavirta | -52 621 | -77 929 | -13 597 | -91 525 | -112 210 | -20 585 |
| Investointimenot | 80 404 | 112 618 | 13 597 | 126 215 | 146 850 | -20 635 |
| Valtionosuudet ja muut rahoitusosuudet | 3 382 | 1 819 | | 1 819 | 1 769 | 50 |
| Pysyvien vastaavien hyödykkeiden luovutustulot | 24 401 | 32 871 | | 32 871 | 32 871 | |

- Merkittävimmät investointimenojen poikkeamat talousarvioon nähden
 - Osakkeiden hankintamenoennuste ylittyä 30,9 milj. euroa (TA 11,2 milj. euroa).
 - Turun Teknologia kiinteistö Oy:n osakemerkintä (Kh 8.3.2021 § 113)
 - Infra- ja tilainvestointien rahankäyttöennuste alittua 9,8 milj. euroa talousarvioon verrattuna (TAM 81,5 M€)
 - Viiveet maankäytön hankkeiden kaavoitus- ja infran suunnitteluvaiheessa ja tilainvestointien useiden kohteiden ajoituksen siirtyminen eteenpäin heijastuvat investointien ajoitukseen ja rahankäyttöennusteeseen.

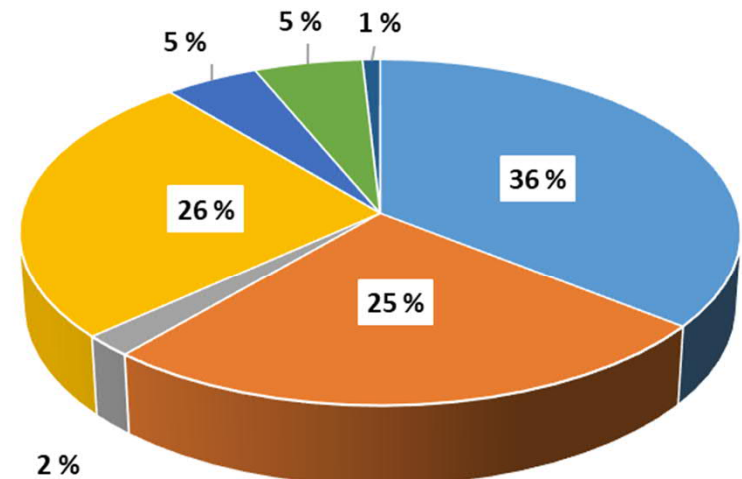
Tila- ja infrainvestointiohjelmien ennuste poikkeaa 9,8 M€ (Talousarvio muutoksin 81,5 M€)

Tilainvestointimenojen ennuste yhteensä
24,8 M€ (Talousarvio muutoksin 28,0 M€)



- Nimetyt tilahankkeet > 1 M€ 14,8 M€ (60 %)
- Energiatehokkuusinvestoinnit 1,0 M€ (4,0 %)
- Pienet hankkeet < 1 milj. euroa yht. 9,0 M€ (36 %)

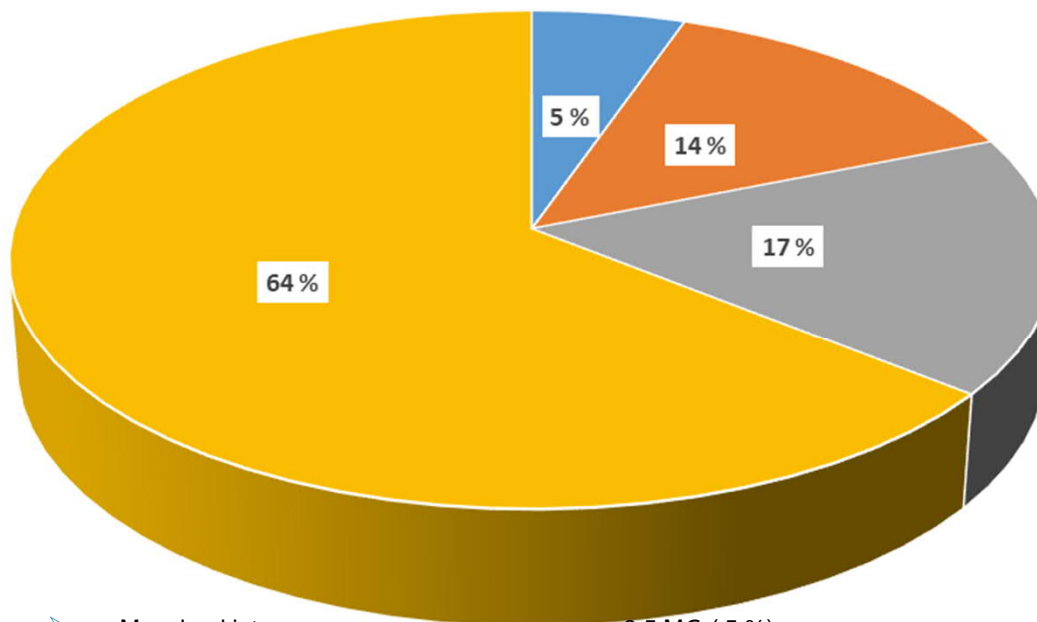
Infrainvestointimenojen ennuste yhteensä
56,7 M€ (Talousarvio muutoksin 63,3 M€)



- Strategiset hankkeet (kärkihankkeet) 20,2 M€ (36 %)
- Kiinteistökehityshankkeet 14,5 M€ (25 %)
- Toimintoja tukevat hankkeet 1,2 M€ (2 %)
- Korjausvelkaa alentavat hankkeet 14,6 M€ (26 %)
- Liikenteen toimivuutta ja turvallisuutta parantavat hankkeet 2,7 M€ (5 %)
- Asukasviihtyvyyttä parantavat hankkeet 3,1 M€ (5 %)
- Suunnitteluvaraus 0,5 M€ (1 %)

Muut investoinnit ennuste poikkeaa 30,4 M€ (Talousarvio muutoksin 34,9 M€)

Muut investointimenot ennuste* yhteensä 65,4 M€



- Maanhankinta 3,5 M€ (5 %)
- Tietojärjestelmät 8,9 M€ (14 %)
- Koneet ja kalusto ja muut pysyvät vastaavat 11,0 M€ (17 %)
- Sijoitukset 42,0 M€ (64 %)

Antolainojen muutokset

| 1000 euroa | Tilinpäätös 2020 | Talousarvio 2021 | Ennuste vuodelle 2021 | Poikkeama |
|---------------------------------|---------------------|---------------------|--------------------------|-----------|
| Antolainauksen muutokset | -25 035 | -111 300 | -111 300 | 0 |
| Antolainasaamisten lisäykset | 29 500 | 115 500 | 115 500 | 0 |
| Antolainasaamisten vähennykset | 4 466 | 4 200 | 4 200 | 0 |

Antolainoja myönnetty ainoastaan TVT Asunnot Oy:lle

- Uusia antolainoja on myönnetty TVT Asunnot Oy:lle yhteensä 17,0 miljoonaa euroa tarkasteluperiodilla
- Koko vuoden toteuman ennustetaan olevan enintään 115 miljoonaa euroa, mutta yhtiökohtaiseen jakoon saattaa tulla muutoksia vielä kuluvan vuoden aikana, koska yhtiöiden rahoitustarpeita on haastavaa ennustaa tässä vaiheessa.

Antolainojen lyhennykset vuonna 2021 -4,2 milj. euroa

- Antolainoja lyhennetään velkakirjojen ehtojen mukaisesti talousarvion mukaisesti eli noin 4,2 miljoonaa euroa.

Pitkäaikaisten antolainojen ennuste enintään 594 miljoonaa euroa 12/2021 (483 miljoonaa euroa 2020)

- Pitkäaikaisten antolainojen määrä kasvaa nettona enintään 111 milj. euroa. Suurimmat antolainat annetaan TVT Asunnot konsernille ja antolainojen yhtiökohtainen jako saattaa muuttua vielä talousarviovuoden aikana.

Lainakanta ja kassavaranto

| Miljoonaa euroa | Tilinpäätös 2020 | Talousarvio 2021 | Ennuste vuodelle 2021 | Poikkeama |
|---|---------------------|---------------------|--------------------------|-----------|
| Lainakannan muutokset | -28 757 | 195 760 | 195 760 | 0 |
| Pitkäaikaisten lainojen lisäys | 110 000 | 200 000 | 200 000 | 0 |
| Pitkäaikaisten lainojen vähennys | 104 240 | 54 240 | 54 240 | 0 |
| Lyhytaikaisten lainojen muutos (kuntatodistukset) | -34 517 | 50 000 | 50 000 | 0 |

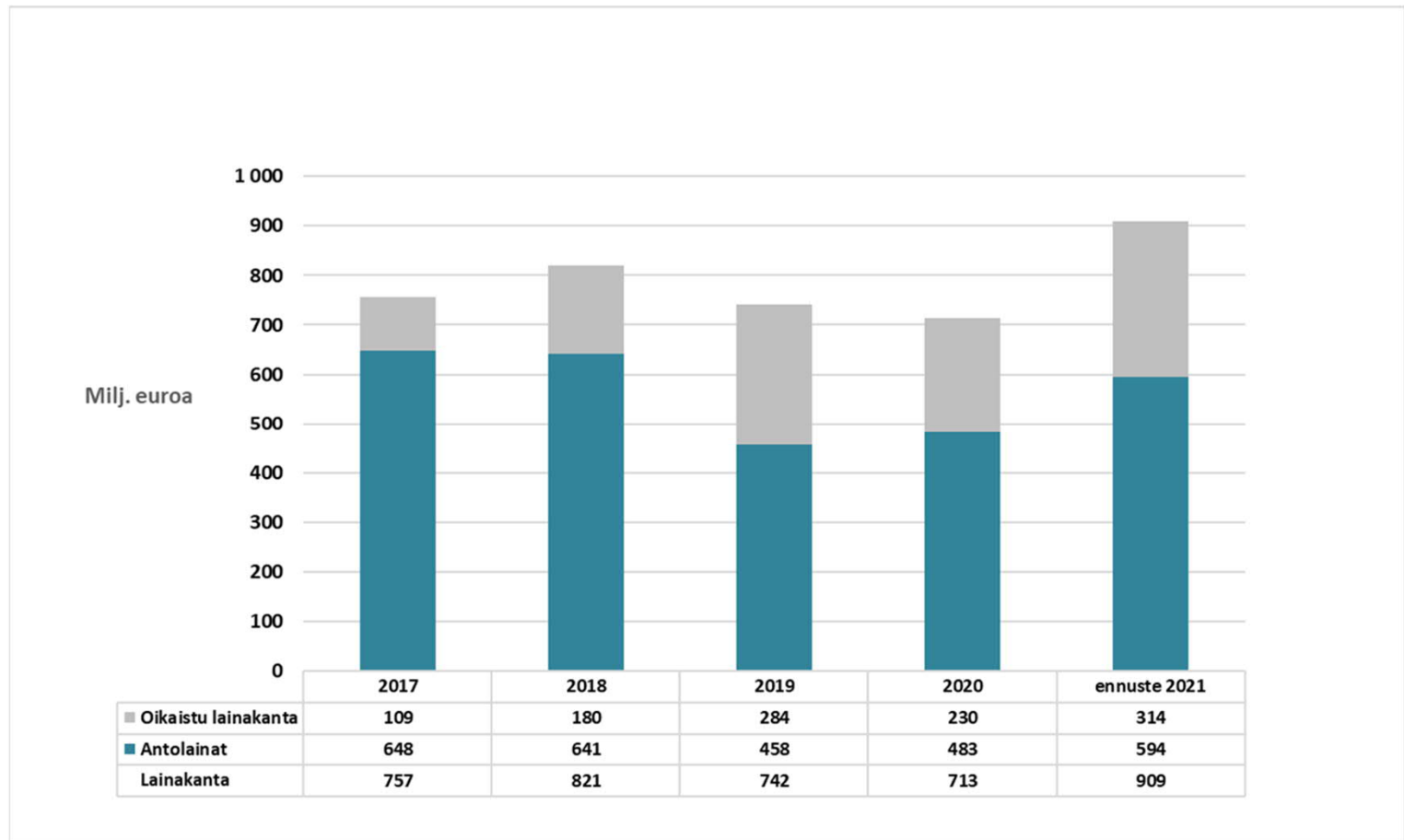
Korollinen velka kasvaa ennusteen mukaan nettona enintään 196 milj. euroa

- Kaupunki nostanee uutta pitkäaikaista lainaa vuoden aikana enintään 200 milj. euroa.
- Korollinen pitkäaikainen velka kasvaa ennusteen mukaan nettona enintään 146 milj. euroa, mikäli kuntatodistuksia ei ole laskettu liikkeelle vuoden vaihteessa. Kuntatodistuksia ei ole tarvinnut käyttää alkuvuoden aikana.
- Pitkäaikaista lainaa lyhennettiin 50 milj. euroa huhtikuun alussa ja se jälleen rahoitettiin vastaavalla 50 milj. euroa lainalla (EIB) Laina oli kahdeksan vuoden kiinteäkorkoinen bulletlaina, jonka korko 0,054 % pa.
- Kassavaranto per 31.3 oli 116,8 M€, konsernitilitalletukset 100,1 M€ ja henkilöstökassatalletukset 40,5 M€ vastaavana aikana.
- Alkuvuoden aikana ei ole tehty yhtään koronvaihtosopimusta (korkojohdannaista), koska kokonaisvelan suojausaste on jo nyt verraten korkea.

Lainakanta (korollinen kokonaisvelka) 714,8 milj. euroa maaliskuun 2021 lopussa (tilinpäätös 2020: 713 milj. euroa)

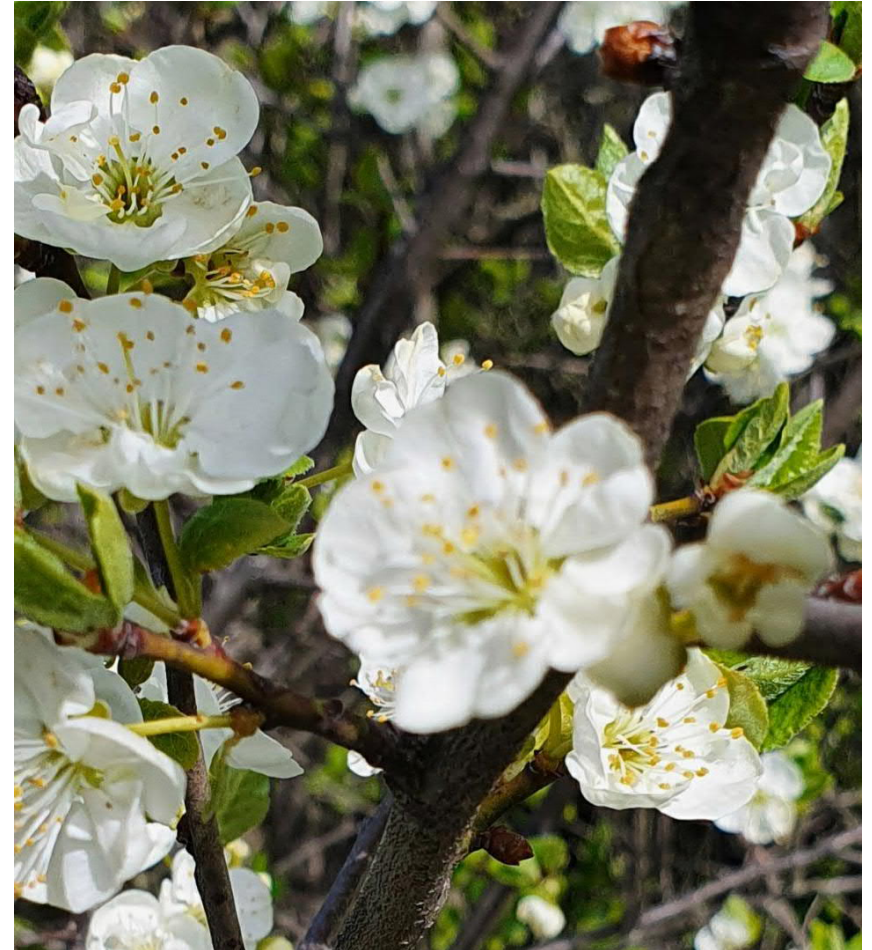
Lainakannan ennuste enintään 909 milj. euroa vuoden 2021 lopussa.

Oikaistu lainakanta 31.12. ennuste



Toimialojen nostot

- Konsernihallinto
- Hyvinvointitoimiala
- Sivistystoimiala
- Vapaa-aikatoimiala
- Kaupunkiympäristötoimiala
- Varsinais-Suomen Aluepelastuslaitos



Kaupunginhallitus ja konsernihallinto

Keskeiset tapahtumat ja toimintaympäristön muutokset sekä arvio niiden euromääräisistä vaikutuksista toimintakatteeseen verrattuna edellisen vuoden tilinpäätökseen

- Merkittävin muutos konsernihallinnon toiminnassa on pormestaramalliin siirtyminen ja toimialojen hallintojen keskittäminen yhteisiin palveluihin.
- 1.6.2021 otetaan käyttöön järjestämistoiminto, jonka valmistelu on jatkunut syksystä 2020 alkaen.
- Ulkoisen toimintaympäristön osalta koronapandemia vaikuttaa suoraan toimintaan kaikkien tapahtumien peruuntumisena, henkilöstön etätyön jatkumisena sekä koulutus- ja matkustuskustannusten normaalivuotta merkittävästi pienempänä toteutumisena.
- Korona tulee edelleen nostamaan työmarkkinatuen kuntaosuuden maksuosuutta ja ennuste vuodelle 2021 on 22,0 milj. euroa (2,9 milj. euroa yli talararvion).

TOIMINTAKATE
(ennuste, netto)
- 68,3 M€
(2020 TP -51,9 M€)

**TOIMINTAKATTEEN
MUUTOS**
- 16,4 M€
- 31,6 %

Kaupunginhallitus ja konsernihallinto

Selvitys olennaisista talousarviopoikkeamista ja niiden syistä

Konsernihallinto tulee ennusteen mukaan alittamaan talousarvion 1,0 milj. eurolla.

- Merkittävimmät poikkeamat palvelualueittain:
- Työterveyshuollon palveluissa talousarvion sisäiset tulot ylittävät talousarvion lisääntyneiden koronatestausten laskutuksen johdosta.
 - Vastaava menojen ylitys Yhteiset-palvelualueella.
- Työllisyyspalvelut tulee ennusteen mukaan pysymään talousarviossa. Työmarkkinatuen kuntaosuus tulee ylittämään talousarvion merkittävästi (+2,9 milj.)
 - Vastaavasti alitusta on tulossa henkilöstökuluissa ja palvelujen ostoissa, mikäli työmarkkinatilanne jatkuu haastavana.
- Yhteiset palvelut -palvelualue ylittää talousarvion ennusteen mukaan 0,3 milj. eurolla.
 - Tilapalveluissa ulkoiset vuokrat ylittävät talousarvion 2,8 milj. eurolla uusien väistötilojen käyttöönoton johdosta, joita ei talousarvion suunnitteluvaiheessa ollut tiedossa.

TOIMINTAKATE
(ennuste, netto)
-68,3 M€
(nettomenojen alitus
1,0 M€)

HENKILÖSTÖ
788,2 htv

Kaupunginhallitus ja konsernihallinto

Selvitys olennaisista talousarviopoikkeamista ja niiden syistä

- Hankkeet ja projektit –palvelualue ylittää talousarvion ennusteen mukaan 0,3 milj. eurolla.
 - Kaupunkipyörät ylittää talousarvion 0,1 milj. eurolla ja osalla projekteista palkat kirjautuvat hankkeille, mutta määrärahat ovat perustoiminnan palvelualueella.
- Edelleen kohdistettavissa määrärahoissa talousarvio alittuu ennusteen mukaan 1,3 milj. eurolla.
 - Varausmäärärahoista säästyy 0,8 milj. euroa.
 - Harkinnanvaraisista avustusmäärärahoista säästyy 0,5 milj. euroa normaalia pienemmän hakemusmäärän johdosta.
- Johdon tuki –palvelualue alittaa talousarvion ennusteen mukaan 0,8 milj. eurolla.
 - Kansainväliset asiat ja protokollapalvelut –yksikkö alittaa talousarvion 0,3 milj. eurolla johtuen koronan aiheuttamista tapahtumien peruuntumisista ja edustuskulujen vähentymisestä.
 - Johto alittaa talousarvion ennusteen mukaan 0,3 milj. eurolla edustamisen ja matkustamisen keskeytymisen johdosta. Lisäksi pormestaristolle varatut henkilöstökulut alittuvat kuntavaalien siirron johdosta.

TOIMINTAKATE
(ennuste, netto)
-68,3 M€
(nettomenojen alitus
1,0 M€)

HENKILÖSTÖ
788,2 htv

Kaupunginhallitus ja konsernihallinto

Selvitys mahdollisista toimenpiteistä, mihin on ryhdytty tai ryhdytään talousarviossa pysymiseksi

- Konsernihallinto on ennusteen mukaan alittamassa talousarvion.
- Kaupunginvaltuusto päätti talousarvion yhteydessä, että konsernihallinnon pitää esittää ensimmäisen osavuosikatsauksen yhteydessä 1,0 milj. euron säästötoimenpiteet.
 - Vaaditut säästöt tullaan ennusteen mukaisesti saamaan matkustus-, koulutus-, ja edustuskustannusten sekä muiden palvelujen ostojen rajoittamisena, mitkä toteutuvat korona-rajoitusten jatkuessa.

Kaupunginhallitus, kaupungin yhteiset toiminnot

Keskeiset tapahtumat ja toimintaympäristön muutokset sekä arvio niiden euromääräisistä vaikutuksista toimintakatteeseen verrattuna edellisen vuoden tilinpäätökseen

- Toimintakate-ennuste (nettotulo) kasvaa 9,2 milj. euroa edellisen vuoden tilinpäätökseen verrattuna
- Toimintatuottojen ennuste kasvaa 3,0 milj. euroa edellisen vuoden tilinpäätökseen verrattuna
 - Maanmyyntitulot ja maankäyttösopimuskorvaukset ovat suuremmat verrattuna edellisen vuoden tilinpäätökseen.
- Toimintakulujen ennuste alittuu 6,2 milj. euroa edellisen vuoden tilinpäätökseen verrattuna
 - Muut toimintakulut ennusteessa keskitetty talousarviovähennys toimielimille yht. -12,4 milj. euroa edelliseen tilinpäätökseen verrattuna
 - Palkkavaraus 4,5 milj. euroa, lisäys edelliseen tilinpäätökseen verrattuna

TOIMINTAKATE
(ennuste, nettotulo)
33,5 M€
(2020 TP 24,3 M€)

**TOIMINTAKATTEEN
MUUTOS**
9,2 M€
37,9 %

Kaupunginhallitus, kaupungin yhteiset toiminnot

Selvitys olennaisista talousarviopoikkeamista

- Toimintakate-ennuste eli nettotulot ylittyvät 5,2 milj. euroa suunnitellusta (TA 2021 yhteensä 28,3 milj. euroa)
 - Maankäytösopimuskorvaustulojen arvioidaan ylittyvän 0,5 milj. euroa (TA 6,0 milj. euroa).
 - Muut palveluiden ostot alitus 4,7 milj. euroa (TA 17,4 milj. euroa) ennusteen mukaan

TOIMINTAKATE
(ennuste, netto)
33,5 M€
(nettotulojen ylitys 5,2 M€)

Kaupunginhallitus, kaupungin yhteiset, omaisuuden hallinta

Selvitys olennaisista talousarviopoikkeamista - investoinnit

Luovutustuotot toteutuvat suunnitellusti (TA 32,7 milj. euroa)

Investointimenojen arvioidaan ylittyvän 21,1 milj. euroa (TAM 127,00 milj. euroa)

- **Osakkeet ja osuudet ennuste, ylitys 30,4 milj. euroa (TA 11,6 milj. euroa)**
 - Turun TeknologiaKiinteistöt Oy:n osakemerkintä (Kh 8.3.2021 § 113)
- **Infrainvestoinnit ennuste, alitus 6,6 milj. euroa (TAM 63,3 milj. euroa)**
 - Agricolankatu - Tehtaankatu rantaväylän ja Itäisen Rantakadun pyöräkaistojen ympäristöineen (sis. Manillalaiturin) hankesuunnittelut ovat vielä kesken. Kohteille on varattu määrärahaa 3,5 M€, josta jää käyttämättä arviolta 3,05 M€. Kulttuurijokilautta –hankkeen jatkuminen on toistaiseksi epävarma, josta syystä hankkeelle on varattu 0,3 M€ määräraha arvioidaan jäävän käyttämättä.
 - Voimakadun kaavan arvioidaan valmistuvan 12/2022, joten hankkeelle varattu 0,4 M€ määräraha jää käyttämättä. Itä-Skanssin asemakaavan vahvistuminen on siirtynyt arvioidusta, jonka vuoksi varatusta 2,36 M€ määrärahasta jää arvion mukaan käyttämättä 1,0 M€. Fortuna -kortteli ei ole etenemässä, joten sille varattu 0,6 M€ määräraha jää käyttämättä. Topinojan kiertotalouspuiston ensimmäisen vaiheen painopiste siirtyy vuodelle 2022. Kohteelle varatusta 0,5 M€ määrärahasta jää käyttämättä arviolta 0,4 M€. Karhunahde kaava-alueen rakentamisen painopiste on siirtymässä vuodelle 2022 kaavan vahvistumattomuuden vuoksi. Hankkeelle varatusta 1,7 M€ määrärahasta jää käyttämättä arviolta 1,0 M€.
- **Tilainvestoinnit ennuste, alitus on 3,2 milj. euroa (TAM 28,0 milj. euroa)**
 - Nimetyistä kohteista Hannunniitun koulun osalta näyttää selvältä, että korjaukset jäävät tekemättä, koska suunnitelmia kesän töistä ei saatu toteutettua. Suunnittelun aloitus on viivästynyt resurssipulasta johtuen. Kohteelle on varattu n. 0,7 M€, josta jää käyttämättä arviolta ainakin 0,66 euroa. Säästyvällä määrärahalla on mahdollista rahoittaa Veritas-stadionin päätykatsomohanketta, jonka kustannusarvio tulee olemaan noin 1,2 M€ (avustusosuus n. 80 %).
 - Pienet hankkeet lista on valmistunut 2021 puolella, joka tulee vaikuttamaan joiltain osin kesällä toteutettavien töiden määrään. Silti rahan käyttö pysynee suunnitellun mukaisella tasolla. Päiväkotien korjaamista kesän aikana tulee vaikeuttamaan koronatilanteen nykyisellään pysymiseen varautuminen, jonka vuoksi päiväkotija suljetaan kesäksi normaalia vähemmän kun lapsiryhmiä ei voida yhdistää.

NETTO-
INVESTOINNIT
94,3 M€
(Nettoinvestointien
ylitys 21,1 M€)

Hyvinvointitoimiala

Keskeiset tapahtumat ja toimintaympäristön muutokset sekä arvio niiden euromääräisistä vaikutuksista toimintakatteeseen verrattuna edellisen vuoden tilinpäätökseen

- Hyvinvointitoimialan talousarvio rakennettiin toiminnallisten muutosten ja kustannusten mukaan, kuitenkin maltillisella kustannusten kasvulla
 - Tuottojen osalta pysyttäneen TP2020 tasossa
 - Henkilöstömenot ylittävät TP2020 11,7M€
 - Palvelujen ostot ylittävät TP2020 21,9M€
 - Aineet, tarvikkeet ja tavarat ylittävät TP2020 1,5M€
 - Avustukset pysyvät TP2020 tasolla
 - Muut toimintakulut ylittävät TP2020 0,2M€
- Talousarvio ei sisältänyt Covid-19 pandemian hoitoon liittyviä kustannuksia ja niiden ennusteita vaan niiden raportoinnista sovittiin osavuosikatsausten yhteydessä
- Suurimmat toiminnalliset muutokset, jotka sisältyivät talousarvioon olivat
 - Mielenterveys- ja päihdeyksikön perustaminen (henkilöstömenot 1,5M)
 - Geriatriset ja kuntouttavat palvelut (henkilöstömenot 1M€)

TOIMINTAKATE
(ennuste, netto)
- 709,6 M€
(2020 TP - 674 M€)

**TOIMINTAKATTEEN
MUUTOS**
- 35,7 M€
- 5,3 %

Hyvinvointitoimiala

Selvitys olennaisista talousarviopoikkeamista ja niiden syistä

- Suurimmat toiminnalliset muutokset, joilla on menovaikutusta ja jotka eivät sisälly talousarvioon liittyvät Covid-19 kustannuksiin, yhteensä 22,8M€ (ei sisällä vakituisen henkilökunnan palkkakustannuksia kaikilta osin)
 - Tartunnan jäljitys (1,7M€)
 - Covid-19 rokottaminen (2,5M€)
 - Rajavalvonta (1M€)
 - Covid-19 näytteenotto ja testaus, bussit (7,2M€)
 - Suojaimet (4,1M€)
 - Henkilöstökorvaukset (2M€)
 - Muu henkilöstövuokraus ja palvelujen osto asiakkaille (4,3M€)
- Covid-19 pandemiaan liittyen toiminnan tuottojen arvioidaan laskevan edelleen 2,1M€
- Covid-19 nettovaikutus 24,9M€ eli 56% TA2021 nettomenojen ylityksestä

TOIMINTAKATE
(ennuste, netto)
-709,6 M€
(nettomenojen ylitys
44,7 M€)

HENKILÖSTÖ
4087,4 htv
(187 htv alle
tavoitteen)

Hyvinvointitoimiala

Selvitys olennaisista talousarviopoikkeamista ja niiden syistä

- Toiminnalliset kustannukset selkeimmin haasteena perhe- ja sosiaalipalveluissa, joissa nettomenojen ylitys 11,6M€, mikä ei sisällä oleellisia Covid-19 kustannuksia
 - Ylitys pääosin asiakaspalvelujen ostoissa, minkä taustalla on tunnistettu kaksi selittävää tekijää
 - Lastensuojelun ja sosiaalityön asiakaspalvelujen 1.1.2021 alkaneen hankintakauden palvelunhinnat ovat merkittävästi nousseet, palvelulajeittain keskimääräiset hinnannousut vaihtelevat pääosin +10-16%
 - Covid-19 on osin kasvattanut kysyntää
- Vanhus- ja vammaispalveluissa palvelujen ostojen ennustetaan ylittyvän, mikä liittyy asiakaspalvelujen ja henkilöstövuokrauksen kasvavaan tarpeeseen (+2,5M€)
- Terveyspalveluissa valtaosa poikkeamista liittyy Covid-19 kustannuksiin tai vaikutuksiin
 - 1.4.toteutui sekä kardiologian että reumatologian liikkeen luovutuksen VSSHP:lle
- VSSHP:n osalta menojen ennustetaan ylittyvän 7M€. Ylitykset liittyvät somaattisiin ja psykiatriisiin palveluihin.
- Hallintopalveluissa talouden ennustaminen ennen 1.6. toteutuvaa organisaatiouudistusta ei ole tarkoituksenmukaista, jolloin toteutuu vielä henkilöstö- ja kustannussiirtoja

TOIMINTAKATE
(ennuste, netto)
-709,6 M€
(nettomenojen ylitys
44,7 M€)

HENKILÖSTÖ
4087,4 htv
(187 htv alle
tavoitteen)

Hyvinvointitoimiala

Selvitys mahdollisista toimenpiteistä, mihin on ryhdytty tai ryhdytään talousarviossa pysymiseksi

- Covid-19 pandemian hoidossa toimenpiteinä on
 - Kumppanien hyödyntäminen rokottamisessa ja henkilöstön joustavassa saatavuudessa
 - Toimenpiteet kasvattavat kustannuksia, mutta helpottavat vakituisen henkilöstön työkuormaa
- Vanhuspalveluissa on käynnissä maakunnallinen tehostetun palveluasumisen kilpailutus, joka helpottaa tulevalla sopimuskaudella kustannusseurantaa
- VSSHP:n kanssa on käynnistetty psykiatristen palvelujen käyttöön liittyviä lean hankkeita, joita seurataan ohjausryhmässä
- Perhe- ja sosiaalipalveluissa päihde- ja mielenterveyspalveluissa pitkään jatkunut kustannusten nousu on saatu hillittyä ja sopeuttamisohjelman toimenpidettä siltä osin jatketaan.
- Käydään keskustelua STM:n ja VM:n kanssa vuoden 2021 Covid-kustannuksien korvaamisesta kunnille.

Sivistystoimiala

Keskeiset tapahtumat ja toimintaympäristön muutokset sekä arvio niiden euromääräisistä vaikutuksista toimintakatteeseen verrattuna edellisen vuoden tilinpäätökseen

- Toimintatuottojen osalta vuonna 2021 ennustetaan lisäystä edelliseen vuoteen 2,7 milj. euroa
 - Myynti- ja maksutuotot + 0,9 milj. euroa.
 - Varhaiskasvatuksen päivähoitomaksut + 1,1 milj. euroa
 - Tuet ja avustukset + 0,6 milj. euroa
 - OKM:n tuet ja avustukset rahoituksina koronasta aiheutuvien negatiivisten vaikutusten kompensointiin (+5,6 milj. euroa) lisäsivät toiminta-tuottoja vuonna 2020 ja vuodelle 2021 näistä on kohdennettu 4,4 milj. euroa. Nämä tuet ja avustukset ovat konsernihallinnon hanketoiminnan hallinnassa ja näihin liittyvät henkilöstömenot kohdentuvat myös sinne.
 - Vuonna 2020 koronan vaikutukset sivistystoimialalla kohdistuivat toimintatuotoissa voimakkaimmin varhaiskasvatuksen päivähoitomaksujen pienenemisellä sekä ammatillisen koulutuksen opiskelijatöistä saatavien tulojen vähenemisellä
- Toimintamenojen ennustetaan kasvavan edelliseen vuoteen 12,2 milj. euroa
 - Henkilöstömenot + 6,7 milj. euroa
 - Palvelujen ostot + 2,5 milj. euroa
 - Tilavuokrat + 2,5 milj. euroa
 - Toimintamenoissa vuonna 2020 koronatoimenpiteiden vaikutukset kohdistuivat kaikilla palvelualueilla ruokapalvelumenojen vähenemisellä sekä perusopetuksessa myös koulukuljetusmenojen vähenemisellä. Ammatillisessa koulutuksessa opiskelijatöiden väheneminen vaikutti myös niihin liittyvien menoihin sekä oppisopimuskoulutuksen vähenemiseen

TOIMINTAKATE
(ennuste, netto)
- 318,0 M€
(2020 TP - 308,5 M€)

**TOIMINTAKATTEEN
MUUTOS**
- 9,5 M€
-3,1 %

Sivistystoimiala

Selvitys olennaisista talousarviopoikkeamista ja niiden syistä

- Toimintatuottojen osalta ennustetaan pysymistä talousarviossa
 - Myynti- ja maksutuotot alittaisivat kuitenkin talousarvion noin 0,7 milj. euroa, johtuen alkuvuoden koronavaikutuksista sekä varhaiskasvatuksen maksutulojen vähenemisestä.
 - Tuet ja avustukset + 0,6 milj. euroa, joka sisältää esiopetukseen kohdennettavan tasa-arvorahan sekä kokeilun 5-vuotiaiden varhaiskasvatuksen maksuttomuudesta.
 - Koronaan liittyviä tukia on saatu kaikkiaan noin 5,6 milj. euroa, josta suurin osa tulee kohdennettavaksi vuoteen 2021, eivätkä sisälly sivistystoimialan talousarvioon.
- Toimintamenojen ennustetaan ylittävän talousarvion n. 1,0 milj. euroa
 - Henkilöstömenojen ylitys 0,5 milj. euroa
 - Palvelumenojen alitus 0,2 milj. euroa
 - Aineet ja tarvikkeet alitus 0,2 milj. euroa
 - Muissa toimintamenoissa sisäisten vuokrien ylitys noin 0,9 milj. euroa johtuen talousarvion laadinnan vaiheessa ennakoimattomista väistöistä.

TOIMINTAKATE

(ennuste, netto)

-318,0 M€

(nettomenojen ylitys

1,2 M€)

HENKILÖSTÖ

(ennuste)

3820 htv

(25 htv alle tavoitteen)

Sivistystoimiala

Selvitys mahdollisista toimenpiteistä, mihin on ryhdytty tai ryhdytään talousarviossa pysymiseksi

- Ensimmäisen ennusteen arvion perusteella ei ole tarvetta erityisiin toimenpiteisiin talousarviossa pysymiseksi, mutta talousarviossa ennakoimattomat väistötilojen aiheuttamat vuokramenojen lisäykset on otettava huomioon.
- Ensimmäisessä ennusteessa ei ole voitu ottaa huomioon vielä maksuttoman toisen asteen aiheuttamien menonlisäysten vaikutuksia, mutta näistä saadaan tarkempaa tietoa kesän jälkeen uuden lukuvuoden alkaessa ja tuolloin tarvittava lisämäärärahatarve tuodaan päätöksentekoon.

Vapaa-aikatoimiala

Keskeiset tapahtumat ja toimintaympäristön muutokset sekä arvio niiden euromääräisistä vaikutuksista toimintakatteeseen verrattuna edellisen vuoden tilinpäätökseen

- Ennusteessa arvioidaan toimintojen sulkujen ja rajoitusten vaikutukset kesäkuun loppuun nykyisen laajuisina. Lisäksi oletetaan, että syksyllä päästää avaamaan palveluja laajemmin, mutta edelleen rajoitetusti.
- Toimintatulojen arvioidaan pysyvän lähes vuoden 2020 tilinpäätöksen tasolla (-0,1 M€). Toimintamenojen arvioidaan alentuvat lähes 0,5 M€ vuoden 2020 tilinpäätöksestä. Merkittävimmät säästöt syntyvät ja palvelujen ostoissa. Henkilöstömenojen alitus tilinpäätökseen nähden aiheutuu kokonaan toimialalta konsernihallintoon siirtyneistä henkilöstökuluista.

TOIMINTAKATE
(ennuste, netto)
-64,2 M€
(2020 TP -64,5 M€)

**TOIMINTAKATTEEN
MUUTOS**
-0,3 M€
-0,5 %

Vapaa-aikatoimiala

Selvitys olennaisista talousarviopoikkeamista ja niiden syistä

- Vapaa-aikatoimiala tulee ennusteen mukaan alittamaan talousarvion 0,6 milj. eurolla.
- Koronapandemia vaikuttaa suoraan palvelujen saatavuuteen, tilaisuuksien ja tapahtumien peruuntumiseen. Palvelujen yksikkökustannukset kasvavat ja palveluista saatavat tulot jäävät normaalivuoden tasoa merkittävästi alemmaksi.
- Merkittävimmät talousarvioalitukset syntyvät henkilöstömenoissa ja palvelujen ostoissa. Koulutus- ja matkustuskustannusten toteutuu normaalivuotta merkittävästi pienempänä.

TOIMINTAKATE

(ennuste, netto)

-64,2 M€

(nettomenojen alitus

0,6 M€)

HENKILÖSTÖ

568 htv

(40,5 htv alle
tavoitteen)

Vapaa-aikatoimiala

**Selvitys mahdollisista toimenpiteistä, mihin on ryhdytty tai ryhdytään
talousarviossa pysymiseksi**

- Ensimmäisen ennusteen arvion perusteella ei ole tarvetta erityisiin toimenpiteisiin talousarviossa pysymiseksi.

Kaupunkiympäristötoimiala

Keskeiset tapahtumat ja toimintaympäristön muutokset sekä arvio niiden euromääräisistä vaikutuksista toimintakatteeseen verrattuna edellisen vuoden tilinpäätökseen

Kaupunkirakentaminen

- Alkuvuoden lumitilanne oli huomattavasti vaikeampi kunnossapidon kannalta kuin edellisen vuoden lumitilanne. Tämän kustannuksia lisäävä vaikutus verrattuna edellisen vuoden tilinpäätökseen on noin 0,8 milj. euron luokkaa.
- Vuoden 2021 talousarviopäätöksen yhteydessä kiinteistöveroä korotettiin ja siten erillisistä hulevesimaksuista päätettiin luopua eikä niitä enää peritä (hulevesituloja n. 3,2 milj. euroa v. 2020).

Seudullinen joukkoliikenne

- Turun kaupunkiseudun joukkoliikennelautakunta on 24.3.2021 § 51 päättänyt järjestää Sirkkalan koulun koululaiskuljetukset väistötiloihin koulun remontin eli kahden vuoden ajaksi. Kaupungin konsernihallinnosta on ilmoitettu, että uusien koululaislinjojen hankinta on hyväksyttävissä ja niille järjestetään rahoitus ovk1:n yhteydessä. Vuosikustannukset ovat 135.000 euroa. Tällöin syksyille 2021 tarvitaan 68.000 euron määräraha koulukuljetusten hoitamiseen. Vuodelle 2022 tarvitaan 135.000 euron erillismääräraha Sirkkalan koulun kuljetusten hoitamiseen, ja keväälle 2023 jälleen 68.000 euron erillismääräraha, kunnes Sirkkalan koulu on taas käytettävissä.
- Kaupunkiympäristötoimialalle perustetaan vuonna 2021 uusi Liikkumisen palvelut -palvelualue. Määrärahoihin tulee palata toisen osavuosisikatsauksen yhteydessä.

TOIMINTAKATE
(ennuste, netto)
- 36,5 M€
(2020 TP -24,9 M€)

TOIMINTAKATTEEN
MUUTOS
- 11,6 M€
-46,6 %

Kaupunkiympäristötoimiala

Selvitys olennaisista talousarviopoikkeamista ja niiden syistä

Kaupunkisuunnittelu ja maaomaisuus:

- Koronarajoitusten mahdollisesta jatkumisesta aiheutuvia vaikutuksia esim. vuokratuloihin tai tapahtumalupiin, voidaan arvioida vasta toisen osavuosikatsauksen yhteydessä.

Kaupunkirakentaminen:

- Alkuvuoden runsaslumisen lumitilanteen vuoksi kunnossapidon talousarvioon on syntynyt noin 0,7 milj. euron ylityspaine. Tämä pyritään kompensoimaan talousarviovuoden aikana säästämällä vastaavasti muista kunnossapitomenoista.

Luvat ja valvonta:

- Luvat- ja valvonta palvelualueen toimintatuottojen ennustetaan alittavan talousarvion 0,4 milj. euroa. (talousarvio 10,69 milj. euroa, ennuste 10,29 milj. euroa). Palvelualueen tulojen vähentymiseen vaikuttaa erityisesti pysäköintimaksutulojen väheneminen: Pysäköintimaksutulojen ennustetaan poikkeavan talousarviosta siten, että tuloja kertyy 0,4 milj. euroa talousarviossa arvioitua vähemmän (talousarvio 4,4 milj. euroa, ennuste 4,0 milj. euroa). Pysäköintivirhemaksuja ennustetaan kertyvän 0,2 milj. euroa talousarviossa arvioitua vähemmän (TA 2,2 milj. euroa, ennuste 2,0 milj. euroa). Ympäristöterveydenvalvontamaksujen ennustetaan kertyvän 0,1 milj. euroa talousarviossa arvioitua vähemmän (talousarvio 0,5 milj. euroa, ennuste 0,4 milj. euroa). Rakennusvalvonnan tulojen ennustetaan ylittävän talousarvion 0,3 milj. euroa (talousarvio 2,75 milj. euroa, ennuste 3,05 milj. euroa).
- Koronapandemia vaikuttaa erityisesti pysäköintimaksujen alentumiseen verrattuna niin talousarvioon kuin edellisten vuosien vastaavaan ajankohtaan. Koronapandemian helpottaessa ja ihmisten liikkuvuus lisääntyy, jolloin loppuvuoden maksutuloihin voi syntyä huomattavaa korotusta

Seudullinen joukkoliikenne:

- Koronaepidemia on vaikuttanut erittäin suuresti joukkoliikenteen käyttöön. Tammi-maaliskuun matkamäärä oli noin 46 % pienempi kuin normaalivuotena (tammi-maaliskuu 2019). Pudotus alkoi vuoden 2020 maaliskuun puolivälissä.
- Koronapandemia vaikuttaa merkittävästi erityisesti tuotto- mutta myös kulueriin. Joukkoliikenteen hiljeneminen häiriötilan aikana vähentää lipputulota. Karkea arvio tulomenetyksestä on koko Fölin osalta 6,1 milj. euroa. Karkea arvio menojen vähenemisestä koko Fölin osalta on 3,0 milj. euroa. Valtiolta on odotettavissa koronatukea, mutta vuodelle 2021 kohdistuvan tuen määrä on vielä tarkentumatta.

TOIMINTAKATE
(ennuste, netto)
- 36,5 M€
(nettomenojen ylitys
3,7 M€)

HENKILÖSTÖ
329,75 htv
(2,75 htv alle/yli
tavoitteen)

Kaupunkiympäristötoimiala

Selvitys mahdollisista toimenpiteistä, mihin on ryhdytty tai ryhdytään talousarviossa pysymiseksi

Kaupunkisuunnittelu ja maaomaisuus:

- Pilaantuneiden maiden osalta pyritään toteuttamaan vain välttämättömät puhdistamistoimenpiteet.

Kaupunkirakentaminen:

- Tässä vaiheessa seurataan talousarvion toteutumista ja tarvittaessa ryhdytään toimenpiteisiin. Kunnossapidon ylityspaine runsaslumisen alkuvuoden osalta on tiedostettu ja toimenpiteitä vastaavan säästön saavuttamiseksi selvitetään.

Luvat ja valvonta:

- Rakennusvalvonnan uuden henkilökunnan perehdytys on käynnissä ja rakennuslupaprosessin toimintamallien yksinkertaistaminen konsultin johdolla on aloitettu.
- Rakennusvalvonnassa on käynnistetty useita sähköistä asiointia tukevia projekteja.
- Koronapandemian vaikutuksia pysäköinninvalvonnan tulonmuodostukseen on vaikea korjata omalla työllä.
- Ympäristöterveydessä priorisoidaan koronapandemian hillitsemiseksi annettujen määräysten noudattamisen valvontaa.

Seudullinen joukkoliikenne:

- Liikenteeseen on tehty merkittävää karsintaa 24.3.2020 alkaen. Liikenteessä jatkuvat edelleen karsinnat kuten linjan 7A lakkauttaminen vuodeksi 2021 ja yöliikenteen ja myöhäisillan liikenteen karsinta.

Tulevaan **liikkumisen palvelut** –yksikköön siirrettiin 1.2.2021 alkaen kolme Smart and Wise Turku –projektin henkilöä (+2,75 htv, palkkakulut edelleen konsernihallinnon kustannuspaikalta)

Varsinais-Suomen Aluepelastuslaitos

Keskeiset tapahtumat ja toimintaympäristön muutokset sekä arvio niiden euromääräisistä vaikutuksista toimintakatteeseen verrattuna edellisen vuoden tilinpäätökseen

- Tehtävämäärät (pelastus ja ensihoito) ovat edelleen vähentyneet vuoden 2020 vastaavasta ajanjaksosta, vähennys johtuu pääasiassa koronapandemiasta. Tehtävämäärien väheneminen aiheuttaa myös Ensihoidon rahoitustuottojen vähenemistä. Loppuvuoden tehtävämääriä on tässä vaiheessa vaikea ennustaa, mutta arvion lähtökohtana pidetään viime vuoden taso.
- Talousarvion mukaiseen toimintakatteeseen (2,1 M€) ei tällä hetkellä ole tulossa muutosta.
- Henkilöstömenot toteutunevat suunnitellun mukaisesti ja tämän hetken arvion mukaan suorituskyky kyetään ensihoito- ja pelastushenkilöstön osalta säilyttämään vaatimusten mukaisella tasolla, mutta tason säilymisen edellytyksenä on, että koronatilanne ei muutu selvästi nykyistä vaikeammaksi (esim. henkilöstön sairastavuus lisääntyy).

TOIMINTAKATE
(ennuste, netto)
2,1 M€
(2020 TP 1,8 M€)

TOIMINTAKATTEEN
MUUTOS
0,3 M€
19,9 %

Varsinais-Suomen Aluepelastuslaitos

Selvitys olennaisista talousarviopoikkeamista ja niiden syistä

KÄYTTÖPUOLI:

- Tämän hetken talouden toteutumisen seurantatietojen mukaan talousarviossa ollaan pysymässä vuosiennusteessa sekä pelastustoiminnan että ensihoitopalveluiden osalta.

INVESTOINNIT:

- Uusien investointiprojektien kilpailutukset ovat käynnistymässä ja hankintoja valmistellaan. Monivuotiset investointiprojektit ovat Q2 valmiit kaluston hankintojen osalta ja päätettävissä.

HENKILÖSTÖ:

- Tämän hetken ennusteen mukaan koko vuoden 2021 HTV on vähenemässä viime vuoden tilinpäätöslukemista (TP 2020 HTV 572). Henkilötyövuosien koko vuoden tavoite 2021 on edelleen 548. Pandemian pitkittymisellä on edelleen vaikutusta myös HTV-lukuun ja henkilöstömenoihin.

TOIMINTAKATE
(ennuste, netto)
2,1 M€
(nettomenojen
alitus/ylitys xx M€)

HENKILÖSTÖ
0 htv
(x htv alle/yli
tavoitteen)

Varsinais-Suomen Aluepelastuslaitos

**Selvitys mahdollisista toimenpiteistä, mihin on ryhdytty tai ryhdytään
talousarviossa pysymiseksi**

- Talous toteutunee tämän hetken ennusteissa budjetin mukaan.

Toteutumisvertailut

- Käyttötalousosa
- Investointiosa

Käyttötalouden toteutumistilaukset

| | Tilinpäätös 2019 | Talousarvio 2020 | Talousarvio muutokset 2020 | Talousarvio muutoksineen 2020 | Ennuste 2020 | Poikkeama Ennuste - TA muutoksin | Muutos Tilinpäätös - Ennuste |
|-------------------------------|---------------------|---------------------|----------------------------------|-------------------------------------|-------------------|--|------------------------------------|
| Turku | | | | | | | |
| TOIMINTATUOTOT | 436 593 | 447 208 | 0 | 447 208 | 435 195 | -12 013 | -1 398 |
| Myyntituotot | 138 838 | 148 553 | -0 | 148 553 | 141 144 | -7 408 | 2 307 |
| Maksutuotot | 64 559 | 63 129 | 0 | 63 129 | 56 015 | -7 114 | -8 544 |
| Tuet ja avustukset | 39 974 | 36 900 | 160 | 37 060 | 40 333 | 3 273 | 359 |
| Vuokratuotot | 165 204 | 165 146 | 0 | 165 146 | 164 410 | -737 | -795 |
| Muut toimintatuotot | 28 018 | 33 480 | -160 | 33 320 | 33 293 | -27 | 5 275 |
| Valmistus omaan käyttöön | 1 601 | 1 610 | | 1 610 | 1 610 | 0 | 10 |
| TOIMINTAKULUT | -1 557 007 | -1 589 489 | -0 | -1 589 489 | -1 620 262 | -30 772 | -63 254 |
| Henkilöstökulut | -522 299 | -549 680 | -1 432 | -551 112 | -552 242 | -1 130 | -29 943 |
| Palveluiden ostot | -699 331 | -717 201 | 190 | -717 011 | -736 715 | -19 703 | -37 384 |
| Aineet, tarvikkeet ja tavarat | -57 696 | -53 461 | 94 | -53 367 | -57 815 | -4 448 | -119 |
| Avustukset | -102 678 | -100 913 | 101 | -100 813 | -102 434 | -1 621 | 244 |
| Muut toimintakulut | -175 004 | -168 234 | 1 048 | -167 186 | -171 056 | -3 870 | 3 948 |
| TOIMINTAKATE | -1 118 814 | -1 140 671 | -0 | -1 140 671 | -1 183 457 | -42 785 | -64 642 |

Käyttötalouden toteutumisvertailut

| | Tilinpäätös 2019 | Talousarvio 2020 | Talousarvio muutokset 2020 | Talousarvio muutoksineen 2020 | Ennuste 2020 | Poikkeama Ennuste - TA muutoksin | Muutos Tilinpäätös - Ennuste |
|-------------------------------|---------------------|---------------------|----------------------------------|-------------------------------------|---------------|--|------------------------------------|
| Kaupunginvaltuusto | | | | | | | |
| TOIMINTATUOTOT | | | | | | | |
| Myyntituotot | | | | | | | |
| Maksutuotot | | | | | | | |
| Tuet ja avustukset | | | | | | | |
| Vuokratuotot | | | | | | | |
| Muut toimintatuotot | | | | | | | |
| Valmistus omaan käyttöön | | | | | | | |
| TOIMINTAKULUT | -1 005 | -1 055 | | -1 055 | -1 055 | 0 | -50 |
| Henkilöstökulut | -277 | -333 | | -333 | -333 | 0 | -55 |
| Palveluiden ostot | -194 | -185 | | -185 | -185 | 0 | 9 |
| Aineet, tarvikkeet ja tavarat | -29 | -32 | | -32 | -32 | 0 | -3 |
| Avustukset | | | | | | | |
| Muut toimintakulut | -504 | -506 | | -506 | -506 | -0 | -2 |
| TOIMINTAKATE | -1 005 | -1 055 | | -1 055 | -1 055 | 0 | -50 |

Käyttötalouden toteutumisvertailut

| | Tilinpäätös 2019 | Talousarvio 2020 | Talousarvio muutokset 2020 | Talousarvio muutoksineen 2020 | Ennuste 2020 | Poikkeama Ennuste - TA muutoksin | Muutos Tilinpäätös - Ennuste |
|-------------------------------|---------------------|---------------------|----------------------------------|-------------------------------------|--------------|--|------------------------------------|
| Keskusvaalilautakunta | | | | | | | |
| TOIMINTATUOTOT | | | | | 180 | 180 | 180 |
| Myyntituotot | | | | | | | |
| Maksutuotot | | | | | | | |
| Tuet ja avustukset | | | | | 180 | 180 | 180 |
| Vuokratuotot | | | | | | | |
| Muut toimintatuotot | | | | | | | |
| Valmistus omaan käyttöön | | | | | | | |
| TOIMINTAKULUT | -64 | -604 | | -604 | -818 | -214 | -754 |
| Henkilöstökulut | -8 | -466 | | -466 | -669 | -203 | -662 |
| Palveluiden ostot | -24 | -78 | | -78 | -88 | -10 | -64 |
| Aineet, tarvikkeet ja tavarat | -0 | -18 | | -18 | -18 | 0 | -18 |
| Avustukset | | | | | | | |
| Muut toimintakulut | -32 | -41 | | -41 | -42 | -1 | -10 |
| TOIMINTAKATE | -64 | -604 | | -604 | -638 | -34 | -574 |

Käyttötalouden toteutumisvertailut

| | Tilinpäätös 2019 | Talousarvio 2020 | Talousarvio muutokset 2020 | Talousarvio muutoksineen 2020 | Ennuste 2020 | Poikkeama Ennuste - TA muutoksin | Muutos Tilinpäätös - Ennuste |
|-------------------------------|---------------------|---------------------|----------------------------------|-------------------------------------|--------------|--|------------------------------------|
| Tarkastuslautakunta | | | | | | | |
| TOIMINTATUOTOT | | | | | | | |
| Myyntituotot | | | | | | | |
| Maksutuotot | | | | | | | |
| Tuet ja avustukset | | | | | | | |
| Vuokratuotot | | | | | | | |
| Muut toimintatuotot | | | | | | | |
| Valmistus omaan käyttöön | | | | | | | |
| TOIMINTAKULUT | -489 | -533 | | -533 | -533 | -0 | -44 |
| Henkilöstökulut | -405 | -415 | | -415 | -415 | -0 | -10 |
| Palveluiden ostot | -77 | -111 | | -111 | -111 | -0 | -34 |
| Aineet, tarvikkeet ja tavarat | -6 | -5 | | -5 | -5 | 0 | 0 |
| Avustukset | | | | | | | |
| Muut toimintakulut | -1 | -2 | | -2 | -2 | -0 | -1 |
| TOIMINTAKATE | -489 | -533 | | -533 | -533 | -0 | -44 |

Käyttötalouden toteutumisvertailut

| | Tilinpäätös 2019 | Talousarvio 2020 | Talousarvio muutokset 2020 | Talousarvio muutoksineen 2020 | Ennuste 2020 | Poikkeama Ennuste - TA muutoksin | Muutos Tilinpäätös - Ennuste |
|-----------------------------------|---------------------|---------------------|----------------------------------|-------------------------------------|-----------------|--|------------------------------------|
| Kaupunginjohtajan toimiala | | | | | | | |
| TOIMINTATUOTOT | 216 766 | 220 356 | 283 | 220 640 | 222 492 | 1 852 | 5 725 |
| Myyntituotot | 35 420 | 34 542 | | 34 542 | 35 341 | 799 | -79 |
| Maksutuotot | 10 060 | 6 575 | | 6 575 | 7 076 | 501 | -2 984 |
| Tuet ja avustukset | 14 246 | 16 281 | 160 | 16 441 | 17 192 | 751 | 2 945 |
| Vuokratuotot | 133 488 | 133 929 | | 133 929 | 133 720 | -209 | 232 |
| Muut toimintatuotot | 23 553 | 29 030 | 123 | 29 153 | 29 163 | 10 | 5 610 |
| Valmistus omaan käyttöön | 188 | | | | | | -188 |
| TOIMINTAKULUT | -264 062 | -277 262 | -4 501 | -281 763 | -277 463 | 4 300 | -13 401 |
| Henkilöstökulut | -57 216 | -65 261 | -4 016 | -69 277 | -66 911 | 2 366 | -9 695 |
| Palveluiden ostot | -111 975 | -130 147 | -450 | -130 597 | -124 965 | 5 631 | -12 990 |
| Aineet, tarvikkeet ja tavarat | -15 791 | -14 840 | -32 | -14 871 | -14 775 | 96 | 1 016 |
| Avustukset | -28 485 | -25 409 | 0 | -25 409 | -27 377 | -1 967 | 1 108 |
| Muut toimintakulut | -50 595 | -41 605 | -3 | -41 608 | -43 435 | -1 827 | 7 160 |
| TOIMINTAKATE | -47 107 | -56 906 | -4 218 | -61 123 | -54 972 | 6 152 | -7 864 |

Käyttötalouden toteutumistilaukset

| | Tilinpäätös 2019 | Talousarvio 2020 | Talousarvio muutokset 2020 | Talousarvio muutoksineen 2020 | Ennuste 2020 | Poikkeama Ennuste - TA muutoksin | Muutos Tilinpäätös - Ennuste |
|-------------------------------|---------------------|---------------------|----------------------------------|-------------------------------------|-----------------|--|------------------------------------|
| Kaupunginhallitus | | | | | | | |
| TOIMINTATUOTOT | 185 072 | 186 156 | 283 | 186 440 | 187 792 | 1 352 | 2 720 |
| Myyntituotot | 35 417 | 34 542 | | 34 542 | 35 341 | 799 | -76 |
| Maksutuotot | 545 | 575 | | 575 | 576 | 1 | 31 |
| Tuet ja avustukset | 14 246 | 16 281 | 160 | 16 441 | 17 192 | 751 | 2 945 |
| Vuokratuotot | 133 488 | 133 929 | | 133 929 | 133 720 | -209 | 232 |
| Muut toimintatuotot | 1 376 | 830 | 123 | 953 | 963 | 10 | -413 |
| Valmistus omaan käyttöön | 168 | | | | | | -168 |
| TOIMINTAKULUT | -237 121 | -251 184 | -4 501 | -255 684 | -256 083 | -398 | -18 962 |
| Henkilöstökulut | -52 133 | -59 701 | -4 016 | -63 717 | -61 351 | 2 366 | -9 218 |
| Palveluiden ostot | -92 304 | -98 123 | -450 | -98 573 | -97 640 | 933 | -5 336 |
| Aineet, tarvikkeet ja tavarat | -15 791 | -14 840 | -32 | -14 871 | -14 775 | 96 | 1 016 |
| Avustukset | -28 485 | -25 409 | 0 | -25 409 | -27 377 | -1 967 | 1 108 |
| Muut toimintakulut | -48 408 | -53 111 | -3 | -53 114 | -54 941 | -1 827 | -6 532 |
| TOIMINTAKATE | -51 880 | -65 027 | -4 218 | -69 245 | -68 291 | 954 | -16 411 |

Käyttötalouden toteutumisvertailut

| | Tilinpäätös 2019 | Talousarvio 2020 | Talousarvio muutokset 2020 | Talousarvio muutoksineen 2020 | Ennuste 2020 | Poikkeama Ennuste - TA muutoksin | Muutos Tilinpäätös - Ennuste |
|---|---------------------|---------------------|----------------------------------|-------------------------------------|----------------|--|------------------------------------|
| Kaupunginhallitus, omarahoitussuudet | | | | | | | |
| TOIMINTATUOTOT | | | | | | | |
| Myyntituotot | | | | | | | |
| Maksutuotot | | | | | | | |
| Tuet ja avustukset | | | | | | | |
| Vuokratuotot | | | | | | | |
| Muut toimintatuotot | | | | | | | |
| Valmistus omaan käyttöön | | | | | | | |
| TOIMINTAKULUT | -19 523 | -20 184 | | -20 184 | -20 186 | -2 | -664 |
| Henkilöstökulut | -5 084 | -5 561 | | -5 561 | -5 561 | 0 | -477 |
| Palveluiden ostot | -14 439 | -14 623 | | -14 623 | -14 625 | -2 | -187 |
| Aineet, tarvikkeet ja tavarat | | | | | | | |
| Avustukset | | | | | | | |
| Muut toimintakulut | | | | | | | |
| TOIMINTAKATE | -19 523 | -20 184 | | -20 184 | -20 186 | -2 | -664 |

Käyttötalouden toteutumisvertailut

| | Tilinpäätös 2019 | Talousarvio 2020 | Talousarvio muutokset 2020 | Talousarvio muutoksineen 2020 | Ennuste 2020 | Poikkeama Ennuste - TA muutoksin | Muutos Tilinpäätös - Ennuste |
|--|---------------------|---------------------|----------------------------------|-------------------------------------|---------------|--|------------------------------------|
| Kaupunginhallitus, kaupungin yhteiset toiminnot | | | | | | | |
| TOIMINTATUOTOT | 31 694 | 34 200 | | 34 200 | 34 700 | 500 | 3 006 |
| Myyntituotot | 3 | | | | | | -3 |
| Maksutuotot | 9 515 | 6 000 | | 6 000 | 6 500 | 500 | -3 015 |
| Tuet ja avustukset | 0 | | | | | | 0 |
| Vuokratuotot | | | | | | | |
| Muut toimintatuotot | 22 177 | 28 200 | | 28 200 | 28 200 | 0 | 6 023 |
| Valmistus omaan käyttöön | 20 | | | | | | -20 |
| TOIMINTAKULUT | -7 418 | -5 894 | | -5 894 | -1 194 | 4 700 | 6 224 |
| Henkilöstökulut | | | | | | | |
| Palveluiden ostot | -5 232 | -17 400 | | -17 400 | -12 700 | 4 700 | -7 468 |
| Aineet, tarvikkeet ja tavarat | | | | | | | |
| Avustukset | | | | | | | |
| Muut toimintakulut | -2 186 | 11 506 | | 11 506 | 11 506 | -0 | 13 692 |
| TOIMINTAKATE | 24 296 | 28 306 | | 28 306 | 33 506 | 5 200 | 9 210 |

Käyttötalouden toteutumisvertailut

| | Tilinpäätös 2019 | Talousarvio 2020 | Talousarvio muutokset 2020 | Talousarvio muutoksineen 2020 | Ennuste 2020 | Poikkeama Ennuste - TA muutoksin | Muutos Tilinpäätös - Ennuste |
|-------------------------------|---------------------|---------------------|----------------------------------|-------------------------------------|--------------|--|------------------------------------|
| Vahinkorahasto | | | | | | | |
| TOIMINTATUOTOT | | | | | | | |
| Myyntituotot | | | | | | | |
| Maksutuotot | | | | | | | |
| Tuet ja avustukset | | | | | | | |
| Vuokratuotot | | | | | | | |
| Muut toimintatuotot | | | | | | | |
| Valmistus omaan käyttöön | | | | | | | |
| TOIMINTAKULUT | -37 | | | | | | 37 |
| Henkilöstökulut | | | | | | | |
| Palveluiden ostot | | | | | | | |
| Aineet, tarvikkeet ja tavarat | | | | | | | |
| Avustukset | | | | | | | |
| Muut toimintakulut | -37 | | | | | | 37 |
| TOIMINTAKATE | -37 | | | | | | 37 |

Käyttötalouden toteutumisvertailut

| | Tilinpäätös 2019 | Talousarvio 2020 | Talousarvio muutokset 2020 | Talousarvio muutoksineen 2020 | Ennuste 2020 | Poikkeama Ennuste - TA muutoksin | Muutos Tilinpäätös - Ennuste |
|-------------------------------|---------------------|---------------------|----------------------------------|-------------------------------------|-----------------|--|------------------------------------|
| Hyvinvointitoimiala | | | | | | | |
| TOIMINTATUOTOT | 69 564 | 75 549 | -283 | 75 266 | 69 274 | -5 992 | -291 |
| Myyntituotot | 25 159 | 24 847 | -0 | 24 847 | 23 840 | -1 007 | -1 319 |
| Maksutuotot | 32 037 | 37 166 | 0 | 37 166 | 31 170 | -5 996 | -867 |
| Tuet ja avustukset | 6 870 | 7 835 | | 7 835 | 8 717 | 882 | 1 846 |
| Vuokratuotot | 5 150 | 5 239 | 0 | 5 239 | 5 360 | 121 | 210 |
| Muut toimintatuotot | 348 | 462 | -283 | 179 | 187 | 8 | -161 |
| Valmistus omaan käyttöön | | | | | | | |
| TOIMINTAKULUT | -743 485 | -742 482 | 2 333 | -740 149 | -778 846 | -38 696 | -35 360 |
| Henkilöstökulut | -209 240 | -219 029 | 1 147 | -217 882 | -220 985 | -3 103 | -11 745 |
| Palveluiden ostot | -448 907 | -441 128 | 137 | -440 991 | -470 787 | -29 796 | -21 881 |
| Aineet, tarvikkeet ja tavarat | -23 822 | -20 321 | -2 | -20 323 | -25 307 | -4 985 | -1 485 |
| Avustukset | -29 729 | -30 132 | | -30 132 | -29 739 | 393 | -10 |
| Muut toimintakulut | -31 788 | -31 872 | 1 051 | -30 821 | -32 027 | -1 206 | -239 |
| TOIMINTAKATE | -673 921 | -666 933 | 2 050 | -664 883 | -709 572 | -44 689 | -35 651 |

Käyttötalouden toteutumisvertailut

| | Tilinpäätös 2019 | Talousarvio 2020 | Talousarvio muutokset 2020 | Talousarvio muutoksineen 2020 | Ennuste 2020 | Poikkeama Ennuste - TA muutoksin | Muutos Tilinpäätös - Ennuste |
|-------------------------------------|---------------------|---------------------|----------------------------------|-------------------------------------|-----------------|--|------------------------------------|
| Sosiaali- ja terveystalouden | | | | | | | |
| TOIMINTATUOTOT | 69 564 | 75 549 | -283 | 75 266 | 69 274 | -5 992 | -291 |
| Myyntituotot | 25 159 | 24 847 | -0 | 24 847 | 23 840 | -1 007 | -1 319 |
| Maksutuotot | 32 037 | 37 166 | 0 | 37 166 | 31 170 | -5 996 | -867 |
| Tuet ja avustukset | 6 870 | 7 835 | | 7 835 | 8 717 | 882 | 1 846 |
| Vuokratuotot | 5 150 | 5 239 | 0 | 5 239 | 5 360 | 121 | 210 |
| Muut toimintatuotot | 348 | 462 | -283 | 179 | 187 | 8 | -161 |
| Valmistus omaan käyttöön | | | | | | | |
| TOIMINTAKULUT | -743 485 | -742 482 | 2 333 | -740 149 | -778 846 | -38 696 | -35 360 |
| Henkilöstökulut | -209 240 | -219 029 | 1 147 | -217 882 | -220 985 | -3 103 | -11 745 |
| Palveluiden ostot | -448 907 | -441 128 | 137 | -440 991 | -470 787 | -29 796 | -21 881 |
| Aineet, tarvikkeet ja tavarat | -23 822 | -20 321 | -2 | -20 323 | -25 307 | -4 985 | -1 485 |
| Avustukset | -29 729 | -30 132 | | -30 132 | -29 739 | 393 | -10 |
| Muut toimintakulut | -31 788 | -31 872 | 1 051 | -30 821 | -32 027 | -1 206 | -239 |
| TOIMINTAKATE | -673 921 | -666 933 | 2 050 | -664 883 | -709 572 | -44 689 | -35 651 |

Käyttötalouden toteutumisvertailut

| | Tilinpäätös 2019 | Talousarvio 2020 | Talousarvio muutokset 2020 | Talousarvio muutoksineen 2020 | Ennuste 2020 | Poikkeama Ennuste - TA muutoksin | Muutos Tilinpäätös - Ennuste |
|-------------------------------|---------------------|---------------------|----------------------------------|-------------------------------------|-----------------|--|------------------------------------|
| Sivistystoimiala | | | | | | | |
| TOIMINTATUOTOT | 20 387 | 23 190 | | 23 190 | 23 070 | -120 | 2 683 |
| Myyntituotot | 9 359 | 10 585 | | 10 585 | 10 241 | -345 | 882 |
| Maksutuotot | 6 689 | 8 309 | | 8 309 | 7 980 | -330 | 1 290 |
| Tuet ja avustukset | 4 040 | 4 073 | | 4 073 | 4 626 | 553 | 586 |
| Vuokratuotot | 50 | 84 | | 84 | 84 | -0 | 34 |
| Muut toimintatuotot | 250 | 139 | | 139 | 140 | 1 | -111 |
| Valmistus omaan käyttöön | 16 | | | | | | -16 |
| TOIMINTAKULUT | -328 917 | -341 363 | 1 295 | -340 068 | -341 119 | -1 051 | -12 202 |
| Henkilöstökulut | -181 190 | -187 976 | 566 | -187 411 | -187 932 | -522 | -6 742 |
| Palveluiden ostot | -46 975 | -50 293 | 602 | -49 690 | -49 438 | 252 | -2 463 |
| Aineet, tarvikkeet ja tavarat | -9 407 | -9 293 | 127 | -9 166 | -9 016 | 150 | 391 |
| Avustukset | -33 815 | -34 728 | | -34 728 | -34 728 | -0 | -913 |
| Muut toimintakulut | -57 530 | -59 072 | | -59 072 | -60 004 | -932 | -2 474 |
| TOIMINTAKATE | -308 513 | -318 172 | 1 295 | -316 877 | -318 049 | -1 171 | -9 535 |

Käyttötalouden toteutumisvertailut

| | Tilinpäätös 2019 | Talousarvio 2020 | Talousarvio muutokset 2020 | Talousarvio muutoksineen 2020 | Ennuste 2020 | Poikkeama Ennuste - TA muutoksin | Muutos Tilinpäätös - Ennuste |
|--------------------------------------|---------------------|---------------------|----------------------------------|-------------------------------------|-----------------|--|------------------------------------|
| Kasvatus- ja opetuslautakunta | | | | | | | |
| TOIMINTATUOTOT | 20 387 | 23 190 | | 23 190 | 23 070 | -120 | 2 683 |
| Myyntituotot | 9 359 | 10 585 | | 10 585 | 10 241 | -345 | 882 |
| Maksutuotot | 6 689 | 8 309 | | 8 309 | 7 980 | -330 | 1 290 |
| Tuet ja avustukset | 4 040 | 4 073 | | 4 073 | 4 626 | 553 | 586 |
| Vuokratuotot | 50 | 84 | | 84 | 84 | -0 | 34 |
| Muut toimintatuotot | 250 | 139 | | 139 | 140 | 1 | -111 |
| Valmistus omaan käyttöön | 16 | | | | | | -16 |
| TOIMINTAKULUT | -328 917 | -341 363 | 1 295 | -340 068 | -341 119 | -1 051 | -12 202 |
| Henkilöstökulut | -181 190 | -187 976 | 566 | -187 411 | -187 932 | -522 | -6 742 |
| Palveluiden ostot | -46 975 | -50 293 | 602 | -49 690 | -49 438 | 252 | -2 463 |
| Aineet, tarvikkeet ja tavarat | -9 407 | -9 293 | 127 | -9 166 | -9 016 | 150 | 391 |
| Avustukset | -33 815 | -34 728 | | -34 728 | -34 728 | -0 | -913 |
| Muut toimintakulut | -57 530 | -59 072 | | -59 072 | -60 004 | -932 | -2 474 |
| TOIMINTAKATE | -308 513 | -318 172 | 1 295 | -316 877 | -318 049 | -1 171 | -9 535 |

Käyttötalouden toteutumisvertailut

| | Tilinpäätös 2019 | Talousarvio 2020 | Talousarvio muutokset 2020 | Talousarvio muutoksineen 2020 | Ennuste 2020 | Poikkeama Ennuste - TA muutoksin | Muutos Tilinpäätös - Ennuste |
|-------------------------------|---------------------|---------------------|----------------------------------|-------------------------------------|----------------|--|------------------------------------|
| Vapaa-aikatoimiala | | | | | | | |
| TOIMINTATUOTOT | 7 713 | 8 927 | | 8 927 | 7 574 | -1 353 | -139 |
| Myyntituotot | 828 | 1 085 | | 1 085 | 744 | -342 | -84 |
| Maksutuotot | 3 509 | 4 823 | | 4 823 | 3 466 | -1 357 | -43 |
| Tuet ja avustukset | 1 620 | 917 | | 917 | 1 765 | 849 | 145 |
| Vuokratuotot | 967 | 1 560 | | 1 560 | 916 | -644 | -51 |
| Muut toimintatuotot | 789 | 542 | | 542 | 683 | 141 | -106 |
| Valmistus omaan käyttöön | | | | | | | |
| TOIMINTAKULUT | -72 249 | -74 650 | 873 | -73 777 | -71 789 | 1 988 | 459 |
| Henkilöstökulut | -25 831 | -27 009 | 873 | -26 137 | -25 726 | 411 | 105 |
| Palveluiden ostot | -6 976 | -7 550 | -101 | -7 651 | -6 412 | 1 239 | 563 |
| Aineet, tarvikkeet ja tavarat | -4 168 | -4 659 | | -4 659 | -4 371 | 287 | -203 |
| Avustukset | -10 456 | -10 408 | 101 | -10 308 | -10 355 | -47 | 101 |
| Muut toimintakulut | -24 818 | -25 024 | | -25 024 | -24 925 | 99 | -107 |
| TOIMINTAKATE | -64 536 | -65 723 | 873 | -64 850 | -64 215 | 635 | 320 |

Käyttötalouden toteutumisvertailut

| | Tilinpäätös 2019 | Talousarvio 2020 | Talousarvio muutokset 2020 | Talousarvio muutoksineen 2020 | Ennuste 2020 | Poikkeama Ennuste - TA muutoksin | Muutos Tilinpäätös - Ennuste |
|-------------------------------|---------------------|---------------------|----------------------------------|-------------------------------------|----------------|--|------------------------------------|
| Kulttuurilautakunta | | | | | | | |
| TOIMINTATUOTOT | 4 236 | 3 947 | | 3 947 | 3 899 | -48 | -337 |
| Myyntituotot | 721 | 954 | | 954 | 667 | -286 | -53 |
| Maksutuotot | 1 487 | 1 782 | | 1 782 | 1 402 | -380 | -85 |
| Tuet ja avustukset | 1 121 | 325 | | 325 | 1 062 | 737 | -59 |
| Vuokratuotot | 198 | 351 | | 351 | 176 | -175 | -22 |
| Muut toimintatuotot | 709 | 535 | | 535 | 591 | 56 | -118 |
| Valmistus omaan käyttöön | | | | | | | |
| TOIMINTAKULUT | -39 890 | -40 199 | 873 | -39 326 | -38 962 | 364 | 927 |
| Henkilöstökulut | -16 958 | -17 515 | 873 | -16 643 | -16 710 | -68 | 247 |
| Palveluiden ostot | -3 953 | -3 474 | -101 | -3 575 | -3 240 | 335 | 713 |
| Aineet, tarvikkeet ja tavarat | -2 122 | -2 089 | | -2 089 | -2 119 | -30 | 3 |
| Avustukset | -8 577 | -8 498 | 101 | -8 397 | -8 444 | -47 | 132 |
| Muut toimintakulut | -8 281 | -8 622 | | -8 622 | -8 448 | 174 | -167 |
| TOIMINTAKATE | -35 654 | -36 252 | 873 | -35 379 | -35 063 | 316 | 591 |

Käyttötalouden toteutumisvertailut

| | Tilinpäätös 2019 | Talousarvio 2020 | Talousarvio muutokset 2020 | Talousarvio muutoksineen 2020 | Ennuste 2020 | Poikkeama Ennuste - TA muutoksin | Muutos Tilinpäätös - Ennuste |
|-------------------------------|---------------------|---------------------|----------------------------------|-------------------------------------|----------------|--|------------------------------------|
| Liikuntalautakunta | | | | | | | |
| TOIMINTATUOTOT | 2 830 | 4 045 | | 4 045 | 2 911 | -1 134 | 81 |
| Myyntituotot | 77 | 84 | | 84 | 54 | -29 | -22 |
| Maksutuotot | 1 868 | 2 796 | | 2 796 | 1 944 | -853 | 75 |
| Tuet ja avustukset | 50 | | | | 112 | 112 | 62 |
| Vuokratuotot | 746 | 1 159 | | 1 159 | 710 | -449 | -36 |
| Muut toimintatuotot | 89 | 7 | | 7 | 92 | 85 | 2 |
| Valmistus omaan käyttöön | | | | | | | |
| TOIMINTAKULUT | -24 113 | -25 223 | | -25 223 | -24 150 | 1 073 | -37 |
| Henkilöstökulut | -4 530 | -4 675 | | -4 675 | -4 611 | 64 | -81 |
| Palveluiden ostot | -2 100 | -2 743 | | -2 743 | -2 163 | 580 | -63 |
| Aineet, tarvikkeet ja tavarat | -1 692 | -2 104 | | -2 104 | -1 822 | 282 | -130 |
| Avustukset | -1 473 | -1 434 | | -1 434 | -1 434 | 0 | 39 |
| Muut toimintakulut | -14 318 | -14 268 | | -14 268 | -14 121 | 147 | 197 |
| TOIMINTAKATE | -21 283 | -21 178 | | -21 178 | -21 239 | -61 | 44 |

Käyttötalouden toteutumisvertailut

| | Tilinpäätös 2019 | Talousarvio 2020 | Talousarvio muutokset 2020 | Talousarvio muutoksineen 2020 | Ennuste 2020 | Poikkeama Ennuste - TA muutoksin | Muutos Tilinpäätös - Ennuste |
|-------------------------------|---------------------|---------------------|----------------------------------|-------------------------------------|---------------|--|------------------------------------|
| Nuorisolautakunta | | | | | | | |
| TOIMINTATUOTOT | 647 | 935 | | 935 | 764 | -171 | 117 |
| Myyntituotot | 30 | 48 | | 48 | 22 | -26 | -8 |
| Maksutuotot | 153 | 245 | | 245 | 120 | -125 | -33 |
| Tuet ja avustukset | 449 | 592 | | 592 | 592 | -0 | 142 |
| Vuokratuotot | 23 | 50 | | 50 | 30 | -20 | 7 |
| Muut toimintatuotot | -9 | | | | | | 9 |
| Valmistus omaan käyttöön | | | | | | | |
| TOIMINTAKULUT | -8 246 | -9 228 | | -9 228 | -8 677 | 551 | -431 |
| Henkilöstökulut | -4 343 | -4 819 | | -4 819 | -4 405 | 415 | -62 |
| Palveluiden ostot | -923 | -1 333 | | -1 333 | -1 010 | 324 | -87 |
| Aineet, tarvikkeet ja tavarat | -355 | -466 | | -466 | -431 | 35 | -76 |
| Avustukset | -407 | -476 | | -476 | -476 | 0 | -69 |
| Muut toimintakulut | -2 219 | -2 133 | | -2 133 | -2 356 | -223 | -137 |
| TOIMINTAKATE | -7 599 | -8 293 | | -8 293 | -7 913 | 380 | -314 |

Käyttötalouden toteutumistilaukset

| | Tilinpäätös 2019 | Talousarvio 2020 | Talousarvio muutokset 2020 | Talousarvio muutoksineen 2020 | Ennuste 2020 | Poikkeama Ennuste - TA muutoksin | Muutos Tilinpäätös - Ennuste |
|----------------------------------|---------------------|---------------------|----------------------------------|-------------------------------------|-----------------|--|------------------------------------|
| Kaupunkiympäristötoimiala | | | | | | | |
| TOIMINTATUOTOT | 75 867 | 72 494 | | 72 494 | 65 923 | -6 570 | -9 943 |
| Myyntituotot | 29 716 | 36 087 | | 36 087 | 29 577 | -6 510 | -138 |
| Maksutuotot | 7 538 | 4 188 | | 4 188 | 4 258 | 70 | -3 280 |
| Tuet ja avustukset | 10 360 | 5 033 | | 5 033 | 5 103 | 70 | -5 257 |
| Vuokratuotot | 25 533 | 24 314 | | 24 314 | 24 315 | 0 | -1 218 |
| Muut toimintatuotot | 2 720 | 2 871 | | 2 871 | 2 671 | -200 | -50 |
| Valmistus omaan käyttöön | 1 396 | 1 610 | | 1 610 | 1 610 | 0 | 214 |
| TOIMINTAKULUT | -102 160 | -106 949 | | -106 949 | -104 059 | 2 890 | -1 900 |
| Henkilöstökulut | -18 414 | -19 310 | | -19 310 | -19 390 | -80 | -976 |
| Palveluiden ostot | -77 577 | -81 398 | | -81 398 | -78 428 | 2 970 | -851 |
| Aineet, tarvikkeet ja tavarat | -2 468 | -2 290 | | -2 290 | -2 290 | 0 | 178 |
| Avustukset | -124 | -175 | | -175 | -175 | -0 | -51 |
| Muut toimintakulut | -3 577 | -3 776 | | -3 776 | -3 776 | 0 | -199 |
| TOIMINTAKATE | -24 897 | -32 845 | | -32 845 | -36 526 | -3 680 | -11 629 |

Käyttötalouden toteutumisvertailut

| | Tilinpäätös 2019 | Talousarvio 2020 | Talousarvio muutokset 2020 | Talousarvio muutoksineen 2020 | Ennuste 2020 | Poikkeama Ennuste - TA muutoksin | Muutos Tilinpäätös - Ennuste |
|------------------------------------|---------------------|---------------------|----------------------------------|-------------------------------------|----------------|--|------------------------------------|
| Kaupunkiympäristölautakunta | | | | | | | |
| TOIMINTATUOTOT | 41 317 | 37 504 | | 37 504 | 37 034 | -470 | -4 283 |
| Myyntituotot | 5 538 | 6 278 | | 6 278 | 5 868 | -410 | 330 |
| Maksutuotot | 7 538 | 4 188 | | 4 188 | 4 258 | 70 | -3 280 |
| Tuet ja avustukset | 389 | 328 | | 328 | 398 | 70 | 9 |
| Vuokratuotot | 25 533 | 24 314 | | 24 314 | 24 315 | 0 | -1 218 |
| Muut toimintatuotot | 2 319 | 2 396 | | 2 396 | 2 196 | -200 | -123 |
| Valmistus omaan käyttöön | 1 396 | 1 610 | | 1 610 | 1 610 | 0 | 214 |
| TOIMINTAKULUT | -49 991 | -50 671 | | -50 671 | -50 781 | -110 | -790 |
| Henkilöstökulut | -16 787 | -17 841 | | -17 841 | -17 921 | -80 | -1 134 |
| Palveluiden ostot | -27 701 | -27 450 | | -27 450 | -27 480 | -30 | 221 |
| Aineet, tarvikkeet ja tavarat | -2 170 | -1 908 | | -1 908 | -1 908 | -0 | 262 |
| Avustukset | -124 | -175 | | -175 | -175 | -0 | -51 |
| Muut toimintakulut | -3 209 | -3 297 | | -3 297 | -3 297 | 0 | -88 |
| TOIMINTAKATE | -7 279 | -11 557 | | -11 557 | -12 137 | -580 | -4 859 |

Käyttötalouden toteutumisvertailut

| | Tilinpäätös 2019 | Talousarvio 2020 | Talousarvio muutokset 2020 | Talousarvio muutoksineen 2020 | Ennuste 2020 | Poikkeama Ennuste - TA muutoksin | Muutos Tilinpäätös - Ennuste |
|------------------------------------|---------------------|---------------------|----------------------------------|-------------------------------------|--------------|--|------------------------------------|
| Rakennus- ja lupalautakunta | | | | | | | |
| TOIMINTATUOTOT | | | | | | | |
| Myyntituotot | | | | | | | |
| Maksutuotot | | | | | | | |
| Tuet ja avustukset | | | | | | | |
| Vuokratuotot | | | | | | | |
| Muut toimintatuotot | | | | | | | |
| Valmistus omaan käyttöön | | | | | | | |
| TOIMINTAKULUT | -79 | -100 | | -100 | -100 | 0 | -21 |
| Henkilöstökulut | -76 | -85 | | -85 | -85 | 0 | -9 |
| Palveluiden ostot | -2 | -13 | | -13 | -13 | -0 | -11 |
| Aineet, tarvikkeet ja tavarat | -1 | -2 | | -2 | -2 | 0 | -1 |
| Avustukset | | | | | | | |
| Muut toimintakulut | | | | | | | |
| TOIMINTAKATE | -79 | -100 | | -100 | -100 | 0 | -21 |

Käyttötalouden toteutumisvertailut

| | Tilinpäätös 2019 | Talousarvio 2020 | Talousarvio muutokset 2020 | Talousarvio muutoksineen 2020 | Ennuste 2020 | Poikkeama Ennuste - TA muutoksin | Muutos Tilinpäätös - Ennuste |
|---|---------------------|---------------------|----------------------------------|-------------------------------------|----------------|--|------------------------------------|
| Turun kaupunkiseudun joukkoliikenneltk | | | | | | | |
| TOIMINTATUOTOT | 34 288 | 34 606 | | 34 606 | 28 506 | -6 100 | -5 782 |
| Myyntituotot | 24 178 | 29 810 | | 29 810 | 23 710 | -6 100 | -468 |
| Maksutuotot | | | | | | | |
| Tuet ja avustukset | 9 971 | 4 705 | | 4 705 | 4 705 | 0 | -5 265 |
| Vuokratuotot | 0 | | | | | | -0 |
| Muut toimintatuotot | 140 | 92 | | 92 | 92 | 0 | -48 |
| Valmistus omaan käyttöön | | | | | | | |
| TOIMINTAKULUT | -51 825 | -55 795 | | -55 795 | -52 795 | 3 000 | -969 |
| Henkilöstökulut | -1 310 | -1 144 | | -1 144 | -1 144 | 0 | 166 |
| Palveluiden ostot | -49 852 | -53 798 | | -53 798 | -50 798 | 3 000 | -946 |
| Aineet, tarvikkeet ja tavarat | -295 | -378 | | -378 | -378 | 0 | -82 |
| Avustukset | | | | | | | |
| Muut toimintakulut | -368 | -476 | | -476 | -476 | 0 | -107 |
| TOIMINTAKATE | -17 537 | -21 188 | | -21 188 | -24 288 | -3 100 | -6 751 |

Käyttötalouden toteutumisvertailut

| | Tilinpäätös 2019 | Talousarvio 2020 | Talousarvio muutokset 2020 | Talousarvio muutoksineen 2020 | Ennuste 2020 | Poikkeama Ennuste - TA muutoksin | Muutos Tilinpäätös - Ennuste |
|--|---------------------|---------------------|----------------------------------|-------------------------------------|--------------|--|------------------------------------|
| Lounais-Suomen jätehuoltolautakunta | | | | | | | |
| TOIMINTATUOTOT | 262 | 383 | | 383 | 383 | -0 | 121 |
| Myyntituotot | | | | | | | |
| Maksutuotot | | | | | | | |
| Tuet ja avustukset | | | | | | | |
| Vuokratuotot | | | | | | | |
| Muut toimintatuotot | 262 | 383 | | 383 | 383 | -0 | 121 |
| Valmistus omaan käyttöön | | | | | | | |
| TOIMINTAKULUT | -264 | -383 | | -383 | -383 | 0 | -120 |
| Henkilöstökulut | -240 | -240 | | -240 | -240 | 0 | 0 |
| Palveluiden ostot | -21 | -137 | | -137 | -137 | 0 | -116 |
| Aineet, tarvikkeet ja tavarat | -2 | -2 | | -2 | -2 | 0 | 0 |
| Avustukset | | | | | | | |
| Muut toimintakulut | -0 | -4 | | -4 | -4 | -0 | -4 |
| TOIMINTAKATE | -2 | -0 | | -0 | 0 | 0 | 2 |

Käyttötalouden toteutumisvertailut

| | Tilinpäätös 2019 | Talousarvio 2020 | Talousarvio muutokset 2020 | Talousarvio muutoksineen 2020 | Ennuste 2020 | Poikkeama Ennuste - TA muutoksin | Muutos Tilinpäätös - Ennuste |
|--|---------------------|---------------------|----------------------------------|-------------------------------------|----------------|--|------------------------------------|
| Varsinais-Suomen aluepelastuslautakunta | | | | | | | |
| TOIMINTATUOTOT | 46 295 | 46 691 | | 46 691 | 46 682 | -9 | 387 |
| Myyntituotot | 38 358 | 41 405 | | 41 405 | 41 402 | -3 | 3 044 |
| Maksutuotot | 4 726 | 2 067 | | 2 067 | 2 065 | -2 | -2 661 |
| Tuet ja avustukset | 2 837 | 2 762 | | 2 762 | 2 750 | -12 | -87 |
| Vuokratuotot | 18 | 20 | | 20 | 15 | -5 | -3 |
| Muut toimintatuotot | 357 | 437 | | 437 | 450 | 13 | 93 |
| Valmistus omaan käyttöön | | | | | | | |
| TOIMINTAKULUT | -44 541 | -44 591 | | -44 591 | -44 580 | 11 | -39 |
| Henkilöstökulut | -29 718 | -29 881 | | -29 881 | -29 880 | 1 | -162 |
| Palveluiden ostot | -6 627 | -6 310 | | -6 310 | -6 300 | 10 | 327 |
| Aineet, tarvikkeet ja tavarat | -2 005 | -2 003 | | -2 003 | -2 000 | 3 | 5 |
| Avustukset | -69 | -60 | | -60 | -60 | 0 | 9 |
| Muut toimintakulut | -6 123 | -6 337 | | -6 337 | -6 340 | -3 | -217 |
| TOIMINTAKATE | 1 754 | 2 100 | | 2 100 | 2 102 | 2 | 348 |

Investointiosan toteutumisvertailut

| 1.000 euroa | | Tilinpäätös 2020 | Talousarvio 2021 | Talousarvio- muutokset 2021 | Talousarvio- muutoksineen 2021 | Ennuste 31.12.2021 | Poikkeama Ennuste - Talousarvio- muutoksineen |
|-----------------------------------|--------------------------|---------------------|---------------------|-----------------------------------|--------------------------------------|-----------------------|--|
| Turku | Investointimenot | -80 404 | -112 618 | -13 597 | -126 215 | -146 850 | -20 635 |
| Turku | Rahoitusosuudet | 3 382 | 1 819 | 0 | 1 819 | 1 769 | -50 |
| Turku | Luovutustuotot | 24 401 | 32 871 | | 32 871 | 32 871 | 0 |
| Turku | NETTOINVESTOINNIT | -52 621 | -77 929 | -13 597 | -91 525 | -112 210 | -20 685 |
| Kaupunginjohtajan toimiala | Investointimenot | -69 747 | -100 426 | -13 597 | -114 023 | -134 997 | -20 975 |
| Kaupunginjohtajan toimiala | Rahoitusosuudet | 443 | 0 | 0 | 0 | 0 | 0 |
| Kaupunginjohtajan toimiala | Luovutustuotot | 24 361 | 32 700 | | 32 700 | 32 700 | 0 |
| Kaupunginjohtajan toimiala | NETTOINVESTOINNIT | -44 944 | -67 726 | -13 597 | -81 323 | -102 297 | -20 975 |
| Kaupunginhallitus | Investointimenot | -10 349 | -8 159 | 0 | -8 159 | -8 009 | 150 |
| Kaupunginhallitus | NETTOINVESTOINNIT | -10 349 | -8 159 | 0 | -8 159 | -8 009 | 150 |
| Kaupungin yhteiset toiminnot | Investointimenot | -59 399 | -92 267 | -13 597 | -105 864 | -126 988 | -21 125 |
| Kaupungin yhteiset toiminnot | Rahoitusosuudet | 443 | 0 | 0 | 0 | 0 | 0 |
| Kaupungin yhteiset toiminnot | Luovutustuotot | 24 361 | 32 700 | | 32 700 | 32 700 | 0 |
| Kaupungin yhteiset toiminnot | NETTOINVESTOINNIT | -34 595 | -59 567 | -13 597 | -73 164 | -94 288 | -21 125 |

Investointiosan toteutumisvertailut

| 1.000 euroa | | Tilinpäätös 2020 | Talousarvio 2021 | Talousarvio- muutokset 2021 | Talousarvio- muutoksineen 2021 | Ennuste 31.12.2021 | Poikkeama Ennuste - Talousarvio- muutoksineen |
|--------------------------------|--------------------------|---------------------|---------------------|-----------------------------------|--------------------------------------|-----------------------|--|
| Hyvinvointitoimiala | Investointimenot | -380 | -500 | 0 | -500 | -350 | 150 |
| Hyvinvointitoimiala | NETTOINVESTOINNIT | -380 | -500 | 0 | -500 | -350 | 150 |
| Sosiaali- ja terveyslautakunta | Investointimenot | -380 | -500 | 0 | -500 | -350 | 150 |
| Sosiaali- ja terveyslautakunta | NETTOINVESTOINNIT | -380 | -500 | 0 | -500 | -350 | 150 |
| Sivistystoimiala | Investointimenot | -3 640 | -6 018 | 0 | -6 018 | -6 018 | 0 |
| Sivistystoimiala | NETTOINVESTOINNIT | -3 640 | -6 018 | 0 | -6 018 | -6 018 | 0 |
| Kasvatus- ja opetuslautakunta | Investointimenot | -3 640 | -6 018 | 0 | -6 018 | -6 018 | 0 |
| Kasvatus- ja opetuslautakunta | NETTOINVESTOINNIT | -3 640 | -6 018 | 0 | -6 018 | -6 018 | 0 |
| Vapaa-aikatoimiala | Investointimenot | -905 | -740 | 0 | -740 | -600 | 140 |
| Vapaa-aikatoimiala | Luovutustuotot | 13 | | | | 0 | 0 |
| Vapaa-aikatoimiala | NETTOINVESTOINNIT | -892 | -740 | 0 | -740 | -600 | 140 |
| Kulttuurilautakunta | Investointimenot | -715 | -540 | 0 | -540 | -540 | 0 |
| Kulttuurilautakunta | Luovutustuotot | 11 | | | | 0 | 0 |
| Kulttuurilautakunta | NETTOINVESTOINNIT | -704 | -540 | 0 | -540 | -540 | 0 |
| Liikuntalautakunta | Investointimenot | -138 | -200 | 0 | -200 | -60 | 140 |
| Liikuntalautakunta | Luovutustuotot | 2 | | | | 0 | 0 |
| Liikuntalautakunta | NETTOINVESTOINNIT | -136 | -200 | 0 | -200 | -60 | 140 |
| Nuorisolautakunta | Investointimenot | -52 | 0 | 0 | 0 | 0 | 0 |
| Nuorisolautakunta | NETTOINVESTOINNIT | -52 | 0 | 0 | 0 | 0 | 0 |

Investointiosan toteutumisvertailut

| 1.000 euroa | | Tilinpäätös 2020 | Talousarvio 2021 | Talousarvio- muutokset 2021 | Talousarvio- muutoksineen 2021 | Ennuste 31.12.2021 | Poikkeama Ennuste - Talousarvio- muutoksineen |
|--|--------------------------|---------------------|---------------------|-----------------------------------|--------------------------------------|-----------------------|--|
| Kaupunkiympäristötoimiala | Investointimenot | -1 115 | -1 020 | 0 | -1 020 | -1 020 | 0 |
| Kaupunkiympäristötoimiala | Rahoitusosuudet | 82 | 176 | 0 | 176 | 176 | 0 |
| Kaupunkiympäristötoimiala | NETTOINVESTOINNIT | -1 033 | -844 | 0 | -844 | -844 | 0 |
| Kaupunkiympäristölautakunta | Investointimenot | -691 | -520 | 0 | -520 | -520 | 0 |
| Kaupunkiympäristölautakunta | NETTOINVESTOINNIT | -691 | -520 | 0 | -520 | -520 | 0 |
| Turun kaupunkiseudun joukkoliikenneltk | Investointimenot | -424 | -500 | 0 | -500 | -500 | 0 |
| Turun kaupunkiseudun joukkoliikenneltk | Rahoitusosuudet | 82 | 176 | 0 | 176 | 176 | 0 |
| Turun kaupunkiseudun joukkoliikenneltk | NETTOINVESTOINNIT | -343 | -324 | 0 | -324 | -324 | 0 |
| Varsinais-Suomen aluepelastuslautakunta | Investointimenot | -4 615 | -3 914 | 0 | -3 914 | -3 864 | 50 |
| Varsinais-Suomen aluepelastuslautakunta | Rahoitusosuudet | 2 858 | 1 643 | 0 | 1 643 | 1 593 | -50 |
| Varsinais-Suomen aluepelastuslautakunta | Luovutustuotot | 26 | 171 | | 171 | 171 | 0 |
| Varsinais-Suomen aluepelastuslautakunta | NETTOINVESTOINNIT | -1 731 | -2 100 | 0 | -2 100 | -2 100 | 0 |