

TURKU



OSAVUOSIKATSAUS

Talousennuste

I/2014

12.5.2014

1. Yleinen ja oman talousalueen kehitys

Valtiovarainministeriön kansantalousosasto ennustaa Suomen bruttokansantuotteen lisääntyvän tänä vuonna 0,5 prosenttia. Suurin yksittäinen tekijä talouskasvun takana on ulkomaankauppa. Yksityinen kulutus ei kasva tänä vuonna lainkaan johtuen reaalisen ostovoiman heikosta kehitymisestä, vaisusta tulevaisuuden näkymistä ja työmarkkinoiden tilanteesta. Yksityiset investoinnit laskevat edelleen.

Työttömyysaste nousee edelleen ja tämän vuoden keskimääräiseksi työttömyysasteeksi ennustetaan 8,4 prosenttia.

(Lähde: Valtiovarainministeriö, Taloudellinen katsaus, kevät 2014)

Varsinais-Suomen työ- ja elinkeinotoimistossa oli maaliskuun lopussa 27 100 työtöntä työnhakijaa. Maaliskuun aikana työttömien määrä väheni 800 henkilöllä. Viime vuoden maaliskuusta määrä kuitenkin kasvoi 1 500 henkilöllä eli 5,7 prosentilla, kun koko maassa työttömien määrä kasvoi 10,0 prosentilla.

Maaliskuun lopussa työttömien osuus työvoimasta oli Varsinais-Suomessa 0,6 prosenttiyksikköä suurempi kuin vuotta aiemmin, eli 11,9 % (11,3 %, 3/2013). Koko maassa osuus kasvoi 1,0 prosenttiyksiköllä, ollen 12,0 % (11,0 %, 3/2013). Näin Varsinais-Suomessa työttömyysaste on pienempi kuin koko maassa ja samalla se on maan neljänneksi pienin.

Työttömien määrä kasvoi vuodentakaisesta kaikkien ELY-keskusten alueilla. Varsinais-Suomessa kasvuvauhti oli hitaampaa kuin koko maassa, kun Pirkanmaalla ja Uudellamaalla työttömyyden kasvu oli sitä nopeampaa. Pitkäaikaistyöttömien osalta määrän kasvu jatkui kaikkien ELY-keskusten alueilla ja Varsinais-Suomessa kasvu oli lievempää kuin koko maassa. Nuorten työttömyyden kasvu jatkui yleensä, mutta kahden ELY-keskuksen alueella se väheni.

Huhtikuun aikana työttömien määrä monesti vähenee ja niin tapahtunee Varsinais-Suomessa tälläkin kertaa

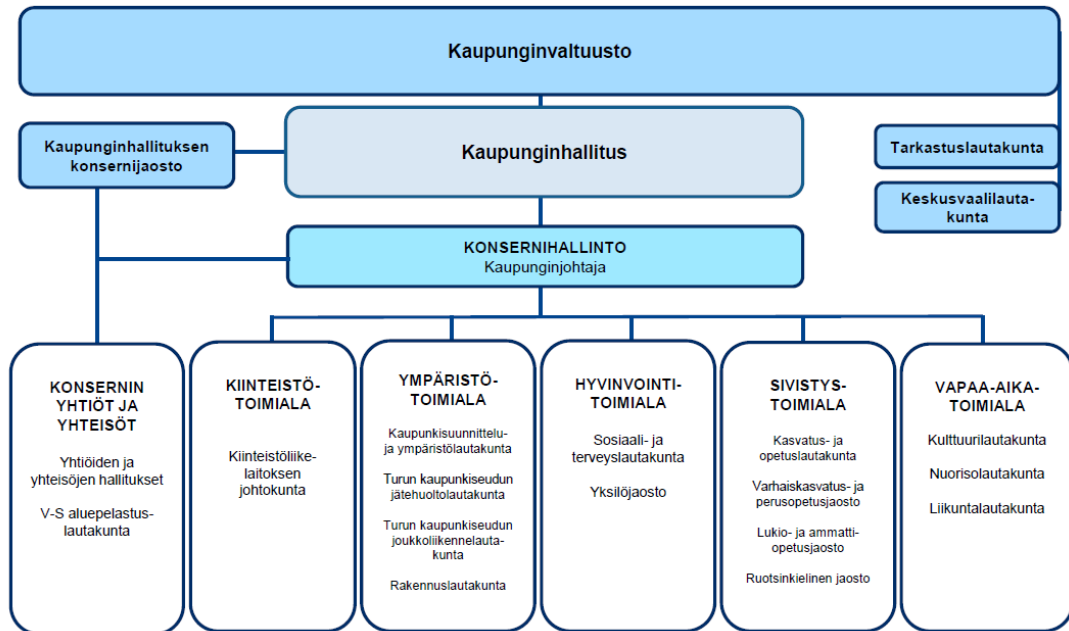
(Lähde: Varsinais-Suomen ELY-keskus / Varsinais-Suomen työllisyyskatsaus maaliskuu 2014)

2. Kaupungin hallinto ja siinä tapahtuneet muutokset

Turun kaupungin hallinnollinen organisaatio 1.1.2014



Turun kaupungin hallinnollinen organisaatio 2013



Kaupunginvaltuusto päätti valita vuodeksi 2014 kaupunginvaltuuston puheenjohtajaksi Seppo Lehtinen, I varapuheenjohtajaksi Pentti Huovisen ja II varapuheenjohtajaksi Elina Rantasen.

Kaupunginhallituksen puheenjohtajana toimikaudella 2013- 2014 toimii Minna Arve, I varapuheenjohtajana Toni Eklund ja II varapuheenjohtajana Katri Sarlund.

3. Organisaatiomuutokset ja olennaisia kaupungin toimintaan ja talouteen vaikuttavia päätöksiä

Yhtiöittämiset:

Turun Ammattikorkeakoulu Oy on ottanut 1.1.2014 alkaen vastaan varsinaisen ammattikorkeakoulun ylläpidon toimiluvan mukaisesti. Kaupunki luovutti yhtiölle ammattikorkeakoulun toiminnan sekä toimintaan liittyvät luovutusasiakirjassa yksilöidyt omaisuuserät, varat, velat, vastuut ja oikeudet sekä ammattikorkeakoulun palveluksessa olevan henkilöstön.

Turun kaupunginteatterin toiminta luovutettiin Turun kaupunginteatteri Oy:lle 1.1.2014 alkaen. Luovutuksen kohteena on kaupunginteatterin toiminta sekä toimintaan liittyvät luovutusasiakirjassa yksilöidyt omaisuuserät, varat, velat, vastuut ja oikeudet sekä kaupunginteatterin palveluksessa oleva henkilöstö.

Kaupunginvaltuuston päätöksiä:

10.2.2014 § 20 Sivistystoimialan varhaiskasvatuksen palveluverkko

7.4.2014 § 39 Sopeuttavat talousarviomuutokset vuonna 2014

4. Kaupungin henkilöstö

Henkilötyövuosina mitattu työvoiman käyttö aikajaksolla 1.1.–31.3.2014 oli 10 809,1 eli 1020,7 henkilötyövuotta vähemmän kuin edellisen vuoden vastaavana ajanjaksona.

Turun ammattikorkeakoulun ja Turun kaupunginteatterin toiminnot luovutettiin 1.1.2014 alkaen kaupungin perustamille tytäryhtiöille. Henkilöstö siirtyi konserniyhtiöiden palvelukseen. Kun organisaatiomuutoksen vaikutus huomioidaan, kokonaistyövoima tammi-maaliskuussa 2014 kasvoi 45,1 henkilötyövuodella verrattuna vastaavaan aikaan vuonna 2013.

TURKU YHTEENSÄ

| Tammikuu - Maaliskuu | 2013 | 2014 |
|-------------------------------------|----------|----------|
| Työvoiman käyttö / htv | 11 829,8 | 10 809,1 |
| Vakitusten osuus % | 71,0 | 73,0 |
| Avoimen vakanssin hoitajien osuus % | 7,5 | 7,2 |
| Sijaisten osuus % | 12,3 | 12,5 |
| Tilapäisten määräaikaisten osuus % | 9,3 | 7,3 |
| Sairauspoissaolot % | 4,5 | 4,6 |
| Tapaturmapoissaolot % | 0,21 | 0,13 |
| Työpanos | 10 486,1 | 9 493,6 |
| Työpanoksen osuus työvoimasta | 88,6 | 87,8 |
| Sijaistus % | 60,5 | 60,1 |

Työvoiman kasvua oli kaupunginhallituksen alaisissa palvelukeskuksissa, hyvinvointitoimialalla, sivistystoimialalla ja ympäristötoimialalla.

Konsernihallinnon työvoiman käyttö tammi-maaliskuussa 2014 oli 210,3 henkilötyövuotta (213,2 henkilötyövuotta 2013). Kaupunginhallituksen alaisten palvelukeskusten työvoiman käyttö oli yhteensä 428,8 henkilötyövuotta (416,6 henkilötyövuotta 2013). Konsernihallinnon ja palvelukeskusten yhteenlaskettu työvoiman käyttö oli 639,1 henkilötyövuotta (629,8 htv 2013). Kasvu edelliseen vuoteen verrattuna oli 9,3 henkilötyövuotta. Kasvua selittävät henkilöstösiirrot kaupungin muista yksiköistä kaupunginhallituksen organisaatioon, eri toimialoilta henkilöstöasioiden palvelukeskukseen siirtynyt henkilöstö (+11,3 htv).

Hyvinvointitoimialan työvoiman käyttö tammi-maaliskuussa 2014 oli 4570,0 henkilötyövuotta. Kasvu edellisen vuoteen verrattuna oli 3,3 henkilötyövuotta.

Sivistystoimialan työvoiman käyttö tammi-maaliskuussa 2014 oli 3885,7 henkilötyövuotta. Kasvu edelliseen vuoteen verrattuna oli 46,4 henkilötyövuotta. Työvoiman kasvua on lähinnä perusopetuksessa OKM:n kehittämisrahoitukseen liittyen.

Vapaa-aikatoimialan työvoiman käyttö raportointijaksolla oli yhteensä 664,5 henkilötyövuotta (834,8 henkilötyövuotta 2013). Muutos edelliseen vuoteen oli -170,3 henkilötyövuotta, josta suurin osa selittyy kaupunginteatterin henkilöstön siirtymisestä Turun kaupunginteatteri Oy:n palvelukseen 1.1.2014.

Kiinteistötoimialan työvoiman käyttö tammi-maaliskuussa 2014 oli 225,2 henkilötyövuotta (-5,1 htv verrattuna vastaavaan jaksoon 2013).

Ympäristötoimialan työvoiman käyttö tammi-maaliskuussa 2014 oli 175,1 henkilötyövuotta. Lisäys edelliseen vuoden vastaavaan jaksoon oli 5,6 henkilötyövuotta. Ulkopuolisella rahoituksella palkatun henkilöstön määrä on lisääntynyt. Osa-aikaisen henkilöstön tilalle on palkattu kokoaikaista henkilöstöä.

Aluepelastuslaitoksen työvoiman käyttö tammi-maaliskuussa 2014 oli 550,3 henkilötyövuotta. Vähennystä edellisen vuoden vastaavaan jaksoon verrattuna oli 3,2 henkilötyövuotta.

Vesiliikelaitoksen työvoiman käyttö tammi-maaliskuussa 2014 oli 93,5 henkilötyövuotta. Vähennystä edelliseen vuoden vastaavaan jaksoon verrattuna oli 5,2 henkilötyövuotta.

Kaupungin toteutuneet henkilöstökulut 1.1.–31.3.2014 olivat yhteensä 129,5 milj. euroa (112,6 milj. euroa 1-3/2013, vähennetty kaupunginteatterin ja ammattikorkeakoulun henkilöstökulut). Vuoden 2014 tammi-maaliskuun henkilöstökuluihin sisältyy noin 10,0 milj. euroa lomapalkkajaksotuksia ja 3,9 milj. euroa jaksotettuja eläkemeno- ja varhaiseläkemenoperusteisia eläkemaksuja, mikä heikentää vertailukelpoisuutta edellisen vuoden vastaavaan ajanjaksoon verrattuna. Kasvu viime vuoden vastaavaan ajankohtaan verrattuna oli 2,6 prosenttia kun organisaatiomuutokset ja palkkajaksotukset on eliminoitu.

Henkilöstökulut tulevat ensimmäisen ennusteen mukaan olemaan noin 544,2 milj. euroa. Kasvu tulisi olemaan 1,9 prosenttia viime vuoteen verrattuna. Kunta-alan palkankorotusten keskimääräinen kustannusvaikutus 1.3.2014 voimaan tulleesta sopimuksesta vuodelle 2014 on keskimäärin 0,4 prosenttia. Kun lisäksi otetaan huomioon 2013 sopimuksen siirtyvä kustannusvaikutus, sopimuskorotusten vaikutus vuoden 2014 palkkamenoihin on yhteensä keskimäärin 0,9 prosenttia.

5. Tilikauden tuloksenmuodostuminen ja toiminnan rahoitus

5.1. Tuloslaskelmaosan toteutumisennuste

Ensimmäisen talousennusteen mukaan tilikauden alijäämäksi muodostuu 19,7 milj. euroa. Alijäämä tulee olemaan 14,4 milj. euroa suurempi kuin kaupunginvaltuuston hyväksymässä talousarviossa 2014 sallitaan. Keskeiset syyt ovat hyvinvointitoimialan nettomenojen ylittymisessä ja kiinteistöliikelaitoksen myyntivoittojen alittumisessa sekä verotulojen alittumisessa ja valtionosuustulojen alittumisessa.

Toimintatuottoja ennustetaan kertyvän yhteensä 490,9 milj. euroa. Toimintatuottoja kertyisi 5,3 milj. euroa budjetoitua enemmän. Toimintakulut nousevat 1 480,0 milj. euroon. Ylitystä talousarvion toimintamenoihin verrattuna tulee olemaan 14,0 milj. euroa.

Nyt tehdyn tilinpäätösennusteen mukaan kaupungin toimintakate on - 984,1 milj. euroa. Toimintakate toteutuu ennusteen mukaan 10,5 milj. euroa talousarviota heikompana. Tilinpäätösennusteen nettotoimintakulut (toimintakate) ovat 1,1 prosenttia suurempi kuin talousarvion 2014 nettotoimintakulut.

Mikäli talous toteutuu ennusteen mukaan, olisivat nettotoimintakulut (toimintakate) 4,5 prosenttia suuremmat kuin tilinpäätöksessä 2013 (eliminoituna kaupunginteatterin ja ammattikorkeakoulun luvut). Toimintakulujen kasvun taustalla ovat lastensuojelun ostopalvelujen ja erikoissairaanhoidon ostopalvelujen kasvu. Heikko työllisyystilanne kasvattaa työmarkkinatuen kuntaosuuksia viime vuoteen verrattuna. Hyvinvointitoimialan toimintakulut kasvaisivat 3,0 prosenttia talousennusteen toteutuessa (nettomenojen kasvu 3,6 %). Sivistystoimialan toimintakulujen kasvuennuste on 2,4 prosenttia (nettomenojen kasvu 1,8 %).

Vuoden 2014 verotuloennuste on 707,8 milj. euroa. Ensimmäisen verotuloennusteen perusteella verotulot alittuisivat 2,7 milj. eurolla ja alitus aiheutuu kunnan tuloverosta. Kunnallisveron kasvuksi arvioitiin talousarviossa 4,6 %. Kuntaliitto on 24.2.2014 arvioinut Turun kunnallisveron kasvuksi 3,6 %. Ennustetta laadittaessa käytettävän tiedon perusteella kunnallisverotulo jäisin vähän vajaaksi ja kasvuksi jäisi 4,1 %. Yhteisöverotulo on alkuvuodesta toteutunut hyvin, mutta arviointia vaikeuttaa vuoden 2013 alkupuolelle ajoittuneet suuret yhteisöverojen ennakoiden palautukset.

Valtionosuustuloihin ennustetaan 2,8 milj. euron alitusta. Valtionosuusleikkaukset ovat oletettua suuremmat. Kunnan peruspalveluiden valtionosuus arvioidaan olevan 0,6 milj. euroa pienempi kuin talousarviota laadittaessa. Syynä on ikäryhmittäisten yksikköhintojen lasku ennakkotiedoista. Opetus- ja kulttuuritoimen valtionosuus ennustetaan olevan 2,0 milj. euroa pienempi kuin talousarviossa. Syynä on lukion ja ammattiopetuksen yksikköhintojen aleneminen.

Nettorahoitustuottoja odotetaan kertyvän budjetoidusti 24,8 milj. euroa.

Tuloslaskelmaennusteen mukaan vuosikate on 21,3 milj. euroa. Vuosikate tulee ennusteen mukaan olemaan 16,0 milj. euroa budjetoitua heikompi. Vuosikate ei kata suunnitelman mukaisia poistoja, jotka ennusteen mukaan ovat 55,6 milj. euroa.

Ennusteen satunnaisiin tuottoihin sisältyy mm. kiinteistöjen välillisen omistamisen järjestelyihin liitty-

vät arvioidut myyntivoitot.

Tilikauden tulos on ennusteen mukaan 26,3 milj. euroa alijäämäinen.

Poistoeron, varausten ja rahastojen muutosten jälkeen tilikaudelta kertyy alijäämää 19,7 milj. euroa. Varausten muutoksiin sisältyy Suikkilantien parantamiseen tehdyn investointivarausten tuloutus 10,5 milj. euroa tien valmistuttua. Vastaavan suuruinen poistoeron lisäys sisältyy poistoeron muutoksiin. Suikkilantien parantamiseen tehdyn investointivarausten tuloutuksen ja siihen liittyvän poistoeron lisäyksen käsittely tarkentuu kun kohteen myynti Liikennevirastolle toteutuu.

Tuloslaskelmaennusteeseen sisältyy peruskaupungin palvelut ja hallinto sekä liikelaitokset (sisäisiä eräiä ei ole eliminoitu).

Tuloslaskelmaennuste ja toteutumisvertailu 31.12.2014, kaupunki, liikelaitokset ja vahinkorahasto:

| 1.000 € | TP 2013*) | TA 2014 | Muutokset | TA 2014 muutoksin | Ennuste 2014 | Poikkeama |
|--|-------------------|-----------------|--------------|----------------------|-----------------|----------------|
| Toimintatulot | 486 102 | 485 099 | 573 | 485 672 | 490 927 | 5 255 |
| Valmistus omaan käyttöön | 3 274 | 6 661 | 0 | 6 661 | 4 937 | -1 724 |
| Toimintamenot | -1 431 039 | -1 471 407 | 5 427 | -1 465 980 | -1 480 004 | 14 024 |
| TOIMINTAKATE | -941 663 | -979 647 | 6 000 | -973 647 | -984 140 | -10 493 |
| Verotulot | 680 210 | 710 500 | 0 | 710 500 | 707 800 | -2 700 |
| Kunnan tulovero | 563 718 | 589 600 | | 589 600 | 586 900 | -2 700 |
| Osuus yhteisöveron tuotosta | 72 294 | 73 400 | | 73 400 | 73 400 | 0 |
| Kiinteistövero | 44 198 | 47 500 | | 47 500 | 47 500 | 0 |
| Valtionosuudet | 280 273 | 275 700 | 0 | 275 700 | 272 900 | -2 800 |
| Rahoitustulot ja -menot | 25 101 | 24 761 | 0 | 24 761 | 24 766 | 5 |
| Korkotulot | 16 727 | 18 571 | | 18 571 | 18 571 | 0 |
| Muut rahoitustulot | 47 438 | 46 103 | | 46 103 | 46 108 | 5 |
| Korkomenot | -10 691 | -11 812 | | -11 812 | -11 812 | 0 |
| Muut rahoitusmenot | -28 374 | -28 101 | | -28 101 | -28 101 | 0 |
| VUOSIKATE | 43 920 | 31 314 | 6 000 | 37 314 | 21 326 | -15 988 |
| Poistot ja arvonalentumiset | -54 090 | -56 983 | 0 | -56 983 | -55 591 | 1 392 |
| Suunnitelman mukaiset poistot | -54 090 | -56 983 | | -56 983 | -55 591 | -1 392 |
| Arvonalentumiset | | 0 | | 0 | | 0 |
| Satunnaiset erät | 30 896 | 8 000 | 0 | 8 000 | 8 000 | 0 |
| Satunnaiset tulot | 30 896 | 8 000 | | 8 000 | 8 000 | 0 |
| Satunnaiset menot | | 0 | | 0 | | 0 |
| TILIKAUDEN TULOS | 20 726 | -17 669 | 6 000 | -11 669 | -26 265 | -14 596 |
| Varausten ja rahastojen muutokset | -3 563 | 6 612 | 0 | 6 612 | 6 612 | 0 |
| Poistoeron muutos | 4 329 | -8 888 | | -8 888 | -8 888 | 0 |
| Varausten muutos | -8 000 | 10 500 | | 10 500 | 10 500 | 0 |
| Rahastojen muutos | 108 | 5 000 | | 5 000 | 5 000 | 0 |
| TILIKAUDEN YLIJÄÄMÄ/ALIJÄÄMÄ | 17 163 | -11 057 | 6 000 | -5 057 | -19 653 | -14 596 |

Tavoitteet ja tunnusluvut

| | | | | |
|--|---------|---------|---------|---------|
| Toimintatulot/toimintamenot, % | 33,9 % | 33,1 % | 33,3 % | 33,3 % |
| Vuosikate/poistot, % | 81,2 % | 55,0 % | 65,5 % | 38,4 % |
| Vuosikate, euroa/asukas | 241 | 172 | 205 | 117 |
| Kertynyt yli-/alijäämä, 1.000 € | 124 969 | 113 912 | 119 912 | 105 316 |
| Asukasmäärä | 182 072 | 181 835 | 181 835 | 181 835 |

*)TP 2013 eliminoitu AMKn ja teatterin luvut

5.2. Verorahoituksen toteutuminen

Verotulot

Kuntaliiton kuntataloustiedote 1/2014 huhtikuu:

"Tilitykset alkuvuonna 2014

Alkuvuodesta tilitykset ovat kehittyneet lähes ennusteiden mukaisesti. Edelliseen vuoteen verrattuna muutokset ovat kuukausitasolla olleet kuitenkin suurehkoja. Erojen taustalla on muutamia etukäteen tiedossa olleita syitä, jotka on voitu ennusteita laadittaessa ottaa huomioon. Kuten vuoden 2013 aikana kertyneihin tilityksiinkin, niin alkuvuoden tilitysten kertymäajankohtiin vaikutti verontilityksissä tehty tilitysrytmin muutos. Aiemmin tammikuussa kertyneistä luonnollisten henkilöiden jäännösveroista suurin osa pystyttiin tilittämään kunnille jo joulukuussa, joten tammikuulta joulukuulle siirtyi kunnallisverojen tilityksiä noin 200 milj. euron edestä. Myös jäännösverojen toisen erän tilitykset siirtyivät kuukautta aiemmaksi maaliskuulta helmikuulle nostamalla helmikuun tilityksiä ja laskien maaliskuun tilityksiä. Tästä syystä maaliskuun kunnallisverontilitykset jäivätkin kokonaisuudessaan edellistä vuotta huomattavasti alhaisimmiksi (-8,2 %), vaikka kuluvan vuoden ennakoitavat kasvavat yli 5 %.

Valtionvarainministeriö on nostanut hieman ennusteitaan kunnallisveron kertymistä kuluvana vuonna. uusi ennuste kunnallisveron kertymän kasvuksi on 1,5 % aiemman 0,7 % sijaan. Huomioimme parantuneet ennusteet seuraavissa verotuloennusteissamme huhti - toukokuussa. Seuraavissa ennusteissa tulemme huomioimaan myös tiedossa olevat kehysriihen päätösten vaikutukset.

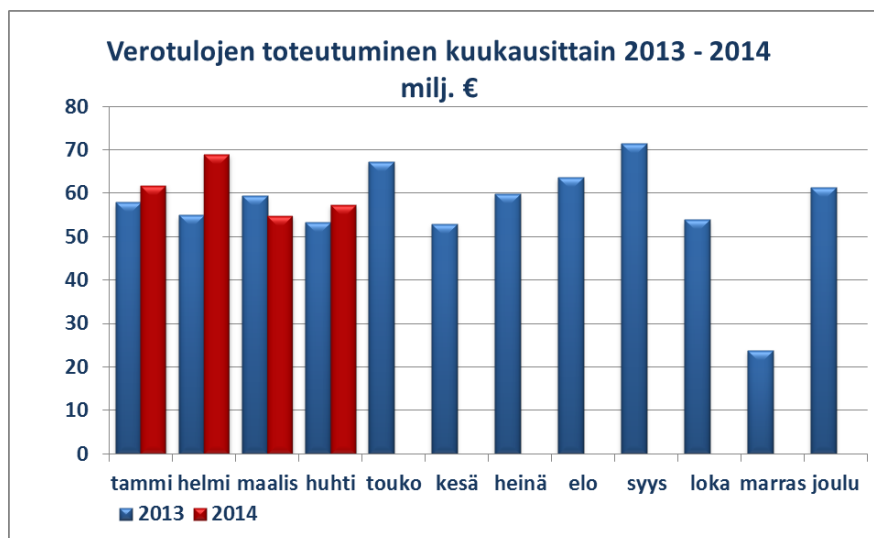
Verokannan alentaminen näkyi yhteisöveron kokonaiskertymässä ensimmäistä kertaa täysimääräisesti maaliskuun tilityksissä (vuoden 2014 ennakkoverojen alenemisena) ja kertymä jäi hieman ennusteita alhaisemmaksi. Kunnille verokannan alennus on kompensoitu jako-osuutta korottamalla. Verokannan alentamisesta huolimatta yhteisöveron ennakoita kuluvalta vuodelta kertyi maaliskuussa lähes yhtä paljon kuin vuotta aiemmin korkeammalla verokannalla. Tammikuussa tilitykset kasvavat tilitysuudistuksen siirtäessä yhteisöille maksettavien veronpalautusten perinnän kunnilta jo joulukuulle tammikuun sijaan. Muutoksen vaikutus oli tammikuussa noin + 100 milj. euroa. Yhteisöveron osalta valtiovarainministeriö on viimeaikaisesta positiivisesta kehityksestä huolimatta alentanut vuoden 2014 kertymää kuntien osalta noin + 2%:iin."

Turun verotulojen toteutuminen tammi-huhtikuu 2014

Verotuloja kertyi Turulle 57,3 milj. euroa, joka oli noin 3,9 milj. euroa enemmän kuin viime vuoden huhtikuun tilityksessä. Kasvu edellisen vuoden huhtikuuhun nähden oli 7,2 prosenttia. Tämän vuoden talousarvion mukaan verotulotavoite on 710,5 milj. euroa ja tammi-huhtikuun tilityksissä tavoitteesta toteutunut 34,2 prosenttia.

Talousarviovuoden ensimmäisessä osavuositarkastuksessa arvioidaan kunnallisverotuloja saatavan n. 2,7 milj. euroa budjetoitua vähemmän.

Yhteisöverotuloja arvioidaan tänä vuonna saatavan talousarvioon merkitty määrä. Yhteisövero on kertynyt alkuvuonna selvästi enemmän kuin vastaavana aikana viime vuonna, mutta tilityskäytännön muutos ja viime vuonna alkuvuoteen ajoittuneet poikkeuksellisen suuret yhteisöverojen palautukset vaikeuttavat vertailua. Valtakunnan tasolla verovuoden 2014 yhteisöveroennakot ovat maaliskuuhun mennessä laskeneet vuoteen 2013 verrattuna 17 %. Yhteisöverokanta laski 24,5 -> 20,0. Kunnille verokannan lasku kompensoidaan kuitenkin ryhmäjako-osuuden korotuksena.



Valtionosuudet

Valtionosuustuloja toteutuu ennusteen mukaan 272,9 milj. euroa. Talousarvioon verrattuna valtionosuustulot alittuvat 2,8 milj. euroa.

Valtionosuusleikkaukset ovat oletettua suurempia. Kunnan peruspalveluiden valtionosuus arvioidaan olevan 0,6 milj. euroa pienempi kuin talousarviota laadittaessa. Syynä on ikäryhmittäisten yksikköhintojen lasku ennakkotiedoista. Opetus- ja kulttuuritoimen valtionosuus ennustetaan olevan 2,0 milj. euroa pienempi kuin talousarviossa. Syynä on lukion ja ammattiopetuksen yksikköhintojen aleneminen.

5.3. Käyttötalouden toteutumisennuste

Ensimmäisen talousennusteen mukaan kaupungin käyttötalouden (palvelut ja hallinto) toimintakulut ylittävät talousarvion 14,4 milj. eurolla. Valmistus omaan käyttöön – erä alittuu ennusteen mukaan 1,7 milj. euroa oman aktivoitavan suunnittelu- yms. työn alittuessa. Toimintakulut oikaistuna valmistus omaan käyttöön – erällä ylittävät 16,0 milj. eurolla. Toimintatuotot ylittävät 8,9 milj. eurolla. Käyttötalouden nettomenot tulevat ylittymään 7,2 milj. eurolla. Suurimmat käyttötalouden talousarviopoikkeamat aiheutuvat sosiaali- ja terveystalouden määrärahojen ylityksestä.

Toimielinkohtaiset poikkeamat on laskettu huomioituna talousarviomuutokset ja määrärahasiirrot, jotka on tehty 15.4.2014 mennessä.

5.4. Toimialojen ja liikelaitosten taloudellisten tavoitteiden toteutuminen

Keskusvaalilautakunnan, kaupunginvaltuuston ja tarkastuslautakunnan toimintatuotot ja toimintakulut toteutuvat talousarvion mukaisesti.

Kaupunginhallitus ja konsernihallinto

Kaupunginhallituksen toimintatuotot tulevat ennusteen mukaan ylittymään noin 0,6 milj. euroa.

Kaupunginhallituksen toimintakulut alittuvat ennusteen mukaan noin 1,2 miljoonaa euroa.

Valmistus omaan käyttöön – erä alittuu 1,8 milj. euroa johtuen omana työnä toteutettavien hankkeiden siirtymisestä tai kustannussäästöistä. Toimintamenot oikaistuna Valmistus omaan käyttöön – erällä alittuu 0,6 milj. euroa. Kaupunginhallituksen nettomenot toteutuvat lähes budjetoidun mukaisena. Kaupunginhallituksen projektit ja hankkeet – määrärahoissa on 0,5 milj. euron varaus Eviva – hankkeelle. Se tulee toteutumaan muilla toimialoilla ja määrärahasiirtoa toimialoille ei ole vielä tehty.

Kaupunginhallituksen omarahoitusosuuksiin varatut työllistämismäärärahat 3,8 milj. euroa on

ennustetta laadittaessa siirtämättä sosiaali- ja terveystalokunnalle, mikä näkyy säästönä omarahoitussuoksissa. Sosiaali- ja terveystalokunta on 29.4.2014 tehnyt esityksen työllistämismäärärahan siirtämisestä hyvinvointitoimialalle.

Hyvinvointitoimiala

Sosiaali- ja terveystalokunnan toimintamenojen ennuste on 686,3 milj. euroa (sis. työllistämismenot 6,6 milj. euroa). Ylitys talousarvioon verrattuna tulisi olemaan 16,2 milj. euroa. Toimintatuottoja kertyy ennusteen mukaan 78,2 milj. euroa (sis. työllistämistuet 2,7 milj. euroa), joka ylittäisi talousarvion 6,0 milj. eurolla. Nettomenojen ennuste on yhteensä 608,1 milj. euroa. Nettomenojen toteutumisenennuste ylittää talousarvion 6,4 milj. eurolla ilman työllistämismenoja (10,1 milj. euroa ml. työllistämismenot, joihin määrärahat siirretään ennusteen laatimisen jälkeen).

Toimialajohtaja Riitta Liuksa:

Sosiaali- ja terveystalokunnan nettomenojen ylitys ilman työllistämismenojen toteutumista ovat 6,4 milj. euroa.

Keskeiset syyt määrärahaylityksille ovat sosiaalityön tulosalueen ostopalveluissa (nettoylytys noin 2 milj. euroa), Varsinais-Suomen sairaanhoitopiirin maksuosuudessa (nettoylytys noin 4,8 milj. euroa) sekä työmarkkinatuen kuntaosuudessa ja vammaispalveluissa (Kuntoutumispalvelut, nettoylytys noin 3 milj. euroa ilman työllistämismäärärahaa). Muilla tulosalueilla syntyy nettokatetta tai talousarvio pysyy ennalta suunnitellussa.

Varsinais-Suomen sairaanhoitopiirin maksuosuus (mm. ensihoito ja siirtoviive- ja sakkomaksut) on edelleen yli 5 prosentin kasvu-uralla eikä näytä todennäköiseltä että kasvu taittuisi v. 2014 aikana. Työttömyysaste on noussut ja työmarkkinatuen kuntaosuuden asiakkaiden määrä ja euromääräinen muutos ovat alkuvuoden perusteella noin 16 prosenttia korkeammat kuin v. 2013. Sosiaalityön asiakaspalveluiden ostot pysyvät korkealla tasolla mm. huostaanottojen suuren määrän johdosta sekä kasvavasta palvelutarpeesta mm. päihdehuollossa ja mielenterveyskuntoutujien asumispalveluissa. Vanhuspalveluiden kustannuskehitys on hyvin maltillista ja tulosalue alittanee budjettinsa. Perusterveydenhuollossa erityisesti hammashuollon hoitotakuu on vaarassa ja ennusteessa on huomioitu ostopalveluiden kasvava tarve. Erikoissairaanhoidossa psykiatrian hoitotakuu vaarantuu lääkäripulan vuoksi.

Sosiaali- ja terveystalokunta on 29.4.2014 § 130 käsitellyt talousennusteen ja esittänyt kaupunginhallitukselle, että työllistämismääräraha yhteensä 3.850.000 euroa siirretään hyvinvointitoimialalle. Lisäksi lautakunta päätti, että 20.5.2014 pidettävään kokoukseen tuodaan tulosaluetasolla täsmällinen selvitys niiden määrärahojen osalta, jotka uhkaavat ennusteen mukaan ylittyvän ja mihin toimenpiteisiin asian korjaamiseksi ryhdytään.

Sivistystoimiala

Kasvatus- ja opetuslautakunnan toimintamenojen ennuste on 310,5 milj. euroa. Toimintamenojen ylitys talousarvioon verrattuna nyt tehdyssä ennusteessa on 4,0 milj. euroa. Toimintatuottoja kertyy ennusteen mukaan 29,9 milj. euroa, joka ylittäisi talousarvion 3,7 milj. eurolla. Nettomenot ylittyvät 0,3 milj. euroa.

Toimialajohtaja Timo Jalonen:

Sivistystoimiala näyttää ensimmäisen vuosineljänneksen mukaan varsin hyvin pysyvän talousarviossaan (tot. 23,4 % / 25,0 %). Tuottojen osalta suurin poikkeama (3,7 milj. €) on kohdassa tuet ja avustukset ja kokonaisuudessaan tuotoista on toteutunut jo kolmasosa. Suurin osa tästä on Opetus- ja kulttuuriministeriöltä saadut kehittämisrahoitukset perusopetukseen.

Menojen osalta on todettava, että henkilöstökulut ovat ylittämässä talousarvion ja muut kulut alittamassa talousarvion.

Henkilöstökuluissa suurimman poikkeaman muodostaa edellä mainitun ministeriön kehittämisrahoi-

tuksen käyttö perusopetuksessa. Henkilöstökuluissa lisäksi perusopetuksen ja lukiokoulutuksen eläkemaksuprosenttien todellinen kasvu on suurempi kuin talousarvion laadinnan ohjeiden yhteydessä annettu ja sen vaikutus sivistystoimialalla tulee olemaan noin 900.000 € vuositasolla.

Ensimmäisen ennusteen mukaan talousarvion nettomenot ylittävät 300.000 € (0,1 %), joka on määrällisesti varsin vaatimaton luku, sillä yhden työpäivän menot ovat runsaat 1,0 milj. €. Investointien arvioidaan toteutuvat talousarvion mukaisina.

Tulosalueista sivistystoimen yhteisen hallinnon, perusopetuksen ja lukiokoulutuksen arvioidaan pysyvän talousarviossaan. Varhaiskasvatuksen ylitysennuste, noin 96.000 €, on henkilöstökuluissa, mutta lasten määrä kesäkuukausina tulee kuitenkin vähenemään alkuvuodesta ja helpottaa osaltaan ylityspaineita. Ruotsinkielisen kasvatuksen ja opetuksen talousarvioylityksen ennustetaan olevan noin 130.000 € ja ammatillisen koulutuksen noin 50.000 €. Aikuiskoulutuksen nettoylitys, noin 450.000 € euroa johtuu Turun kaupungille myönnetystä lisäpaikoista, joiden toteuttamiseen ei ole varauduttu talousarviossa. Lomapalkkajaksotusten kirjaustavan muutos vaikuttaa talousarvion seurantaan tulosalueilla, sillä nämä erät on budjetoitu toimialan yhteisiin toimintoihin aikaisemman kirjauskäytännön mukaisesti. Sieltä ennustetaan näin säästyvän noin 430.000 €.

Valtuuston päättämä vähennys sivistystoimialan aine- ja tarvikemenoihin, yhteensä 212.000 €, on jaettu tulosalueille näiden menojen suhteessa ja ne on huomioitu ennusteessa.

Työvoiman käyttö on kasvanut vuoden 2013 vastaavaan tilanteeseen noin 46 henkilötyövuotta (3 885,7 htv) ja kasvu johtuu lähinnä perusopetuksessa OKM:n kehittämisrahoitukseen liittyen. Toimialajohtaja on ohjeistanut, että tilapäisten määräaikaisten määrää tulee vähentää ja vakituisten osuutta tulee kasvattaa syksyn rekrytointien yhteydessä. Sairauspoissaolojen määrä on 15 % pienempi kuin vuosi sitten, jolloin tilanne oli myös poikkeuksellisen hyvä.

Vapaa-aikatoimiala

Kulttuurilautakunnan toimintamenojen toteutumisennuste on 37,3 milj. euroa. Ylitys talousarvioon verrattuna tulee olemaan 1,1 milj. euroa. Toimintatulojen ennuste on 3,9 milj. euroa. Ylitys ennusteen mukaan on 0,6 milj. euroa. Nettomenot ylittyvät 0,4 milj. eurolla. Nettositovia yksikköjä ovat kaupunginorkesteri ja museopalvelut. Nettomenojen ylitys johtuu siitä, että Eviva-hankkeen määrärahaa 0,5 milj. euroa ei ole ensimmäistä ennustetta laadittaessa siirretty kulttuurilautakunnalle.

Liikuntalautakunnan toimintamenojen ennuste on 22,3 milj. euroa. Alitus talousarvioon verrattuna tulee olemaan 0,2 milj. euroa. Toimintatulojen ennuste on 4,0 milj. euroa. Alitus ennusteen mukaan on 0,4 milj. euroa. Nettomenot ylittyvät 0,2 milj. eurolla.

Nuorisolautakunnan toimintamenojen ennuste on 11,9 milj. euroa. Ylitys talousarvioon verrattuna tulee olemaan 0,3 milj. euroa. Toimintatulojen ennuste on 1,8 milj. euroa. Ylitys ennusteen mukaan on 0,3 milj. euroa. Nettomenot toteutuvat talousarvion mukaisesti.

Toimialajohtaja Minna Sartes:

Vapaa-aikatoimialan toimintatuotot ylittyvät ennusteen mukaan 534 000 euroa ja toimintakulut ylittyvät 679 000 euroa. Ennusteessa näkyvä 1 179 000 euron toimintakuluylitys johtuu Eviva-hankkeen menoista, jota vastaava määräraha on vielä siirtämättä. Toimintakate ilman Evivaa on 145 000 euroa yli talousarvion. Ylitys johtuu liikuntalautakunnan ennustetusta ylityksestä. Liikuntalautakunnan toimintakatteen ylitys vuonna 2013 oli 514.613 euroa. Liikuntalautakunta päätti kokouksessaan 15.4.2014 talouden tasapainottamisesta, jotta edellisen vuoden 0,5 milj. euron toimintakatteen ylitykseltä vältyttäisiin vuonna 2014. Päätösten vaikutuksesta tulot kasvavat 589.000 euroa vuonna 2014. Toimintatuotot jäävät budjetoidusta edelleen noin 354.000 euroa. Tästä syystä lisätulojen ohella liikuntalautakunta päätti yhteensä 255.000 € menoleikkauksista. Toimenpiteistä ja päätöksistä huolimatta ennuste näyttää alkuvuoden perusteella ylittävän 195 000 eurolla. Uusia päätöksiä liikuntalautakunnassa joudutaan tekemään vielä ennen sykyä.

Käyttöomaisuusinvestoinnit toteutuvat suunnitellusti.

Ympäristötoimiala

Turun kaupunkiseudun joukkoliikennelautakunnan nettomenojen toteutumisennuste on 17, 2 milj. euroa. **Turun kaupunkiseudun jätehuoltolautakunnan** nettomenojen ennuste on 0,0 milj. euroa. **Kaupunkisuunnittelu- ja ympäristölautakunnan** nettomenojen ennuste on 7,4 milj. euroa. **Rakennuslautakunnan** nettomenojen ennuste 0,1 milj. euroa. Taloudellisten tavoitteiden ennustetaan toteutuvan suunnitellusti.

Toimialajohtaja Markku Toivonen:

Joukkoliikennetoimisto valmistelelee ja toimeenpanee kuuden kunnan joukkoliikenneasiat. Henkilökunnan määrää ei ole kuitenkaan lisätty. Ainoastaan palvelutoimistoon on palkattu vähän enemmän sijaisia seudullisuudesta johtuen. Erittäin suuri työkuorma viivästyttää myös kaupungin strategisesti tärkeitä hankkeita kuten runkolinjaston valmistelua. Toiminta-alueen laajennuttua näin merkittävästi tulisi harkita lisähenkilökuntaa. Poikkeuksellisen lämmin talvi ja työttömyyden kasvu ovat johtaneet matkamäärän laskuun. Matkamäärä tammi – maaliskuussa 2014 on -5 % verrattuna edelliseen vuoteen. Vähennyksen vaikutusta ei vielä pystytä ennustamaan.

Kaupunkisuunnittelu- ja ympäristölautakunnan talouden ennustetaan toteutuvan suunnitelman mukaan. Henkilöstön määrän nousuun on vaikuttanut ulkopuolisella rahoituksella toimivan henkilökunnan määrän lisääntyminen sekä se, että osa-aikaisen henkilökunnan tilalle on palkattu kokoaikaista henkilökuntaa.

Varsinais-Suomen aluepelastuslautakunnan nettomenojen toteutumisennuste on 1,6 milj. euroa. Taloudelliset tavoitteet toteutuvat lähes budjetoidusti. Nettotulot ovat 1,6 milj. euroa ja sillä rahoitetaan vuoden 2013 nettoinvestoinnit.

Pelastusjohtaja Jari Sainio:

Palvelutasopäätöksen mukainen palvelutaso pystytään tuottamaan budjetin puitteissa. Raskaankaluston täysimääräisiin investointeihin liittyy epävarmuus, joka johtuu valtionavustusten poistumisesta sekä yleisestä hintojen noususta.

Ensihoidon palvelut pystytään tuottamaan sopimuksen mukaisesti, mutta tulevien muutosten vaikutusta (uusi palvelutasopäätös) ei ole tiedossa.

Kiinteistötoimialalla toimivan **Kiinteistöliikelaitoksen** sitova tulostavoite (liikeylijäämä + poistot) on ennusteen mukaan noin 85,3 milj. euroa, mikä 3,3 milj. euroa budjetoitua huonompi. Myyntivoittotavoite jää ennusteen mukaan 3,0 milj. euroa tavoitteesta. Korvaus peruspääomasta toteutuu budjetoidusti.

Kiinteistöliikelaitoksen investoinnit tulevat ennusteen mukaan olemaan 62,4 milj. euroa. Investointeja toteutetaan 3,2 milj. euroa suunniteltua vähemmän. Investointienhankkeiden aikataulutuksesta johtuen on mahdollista, että investointikohteiden valmistumiset ja siten osa kustannuksista siirtyy seuraavan vuoden puolelle. Kiinteistöjen (tonttien) myyntituloksi ennustetaan 18,8 milj. euroa, mikä jää 3,7 milj. euroa alle tavoitteen. Kiinteistöliikelaitoksen omaisuuden luovutustulojen ennusteeseen sisältyy lisäksi 15,4 milj. euroa toimistotilojen myynnistä odotettavia luovutustuloja.

Toimialajohtaja Jouko Turto:

Kiinteistötoimialan toiminnallisten tavoitteiden toteutuminen on edennyt tähän saakka suunnitelmien mukaisesti. Investointeihin on kohdistettu talousarviomuutos -3,0 milj. euroa. Investointimenot toteutuvat kokonaisuutena alle talousarvion. Käyttötalouden osalta ennusteessa on huomioitu Kiinteistötoimialalle kohdistunut -2,8 milj. euron toimintakulujen talousarviomuutos. Vähäluminen ja lämmin talvi on tuonut säästöä lumenkuljetuksissa ja lämmityskuluissa. Toisaalta lumenkaatopaikkatuloja on jäänyt saamatta.

Taloudellisten tavoitteiden osalta kiinteistöjen myyntien toteutuma jää budjetoitua pienemmäksi. Tonttikauppoja toteutuu vähän, koska uudistuotannon aloituksia ei juuri ole näköpiirissä. Taloustilanteen epävarmuudesta, asiakkaiden varovaisuudesta ja rahoituslaitosten tiukentuneesta lainanannosta johtuen asuntokauppa on hiljentynyt merkittävästi.

Vesiliikelaitoksen sitovat tulostavoitteet sitova tulostavoite (liikeylijäämä + poistot) on ennusteen mukaan noin 11,5 milj. euroa eli lähes budjetoidusti. Korvaus peruspääomasta toteutuu budjetoidusti.

Vesiliikelaitos investoi kuluvana vuonna budjetin mukaisesti eli noin 11,0 milj. euroa.

Liikelaitosjohtaja Irina Nordman:

Uusia asiakkaita on alkuvuodesta tullut aikaisempaa vähemmän ja myös liittymismaksukertymä on suunniteltua pienempi. Turun seudun puhdistamo Oy:ltä saatu palautus edellisvuoden laskutuksesta oli selvästi suurempi kuin tilinpäätöksessä tehty siirtosaamiskirjaus. Palautus jaksotetaan koko vuodelle. Runkovesijohdossa mahdollisesti pidempään ollut vuoto muuttui ilmivuodoksi maaliskuun alussa. Vuodon paikantaminen kesti sijaintipaikan vuoksi noin viikon. Vuotovesimäärä oli keston ja vuodon suuruuden vuoksi merkittävä ja vaikuttaa laskuttamattoman veden mittareihin.

5.5. Investointiosan toteutumisennuste

Tilinpäätösennusteen mukaan investointimenot vuonna 2014 tulevat olemaan yhteensä 94,1 milj. euroa. Nyt tehdyn ennusteen mukaan investointimenot ovat 3,6 milj. euroa talousarviossa hyväksytyä pienemmät. Omaisuuden luovutustuloja toteutuu ennusteen mukaan 52,7 milj. euroa. Omaisuuden luovutustulot alittuvat 3,7 milj. euroa. Nettoinvestoinnit tulevat olemaan 30,8 milj. euroa eli 0,2 milj. euroa budjetoitua suuremmat.

Peruskaupungin investoinnit ovat ennusteessa yhteensä 20,6 milj. euroa, josta noin 5,0 milj. euroa on kaupungin yhteisiä it-hankkeita ja 8,5 milj. euroa osakepääomasijoituksia kaupungin tytäryhtiöihin.

Kiinteistöliikelaitos ennustaa investointimenojen määräksi 62,4 milj. euroa, mikä alittaa 3,2 milj. euroa talousarviovuodelle 2014 suunnitellut investointimenot. Omaisuuden luovutustulojen 37,9 milj. euron tavoitteesta ennustetaan jäävän toteutumatta 3,8 milj. euroa. Kiinteistölaitoksen investointien nettokassavirta ylittyy nyt annetun ennusteen mukaan 0,5 milj. eurolla.

Kiinteistöliikelaitoksen sidotun kustannusarvion hankkeet ja toteutuminen 2014:

- Mäntymäen sairaala-alueen rakennus 5: Kaupunginvaltuusto hyväksyi hankesuunnitelman 10.3.2014. Hanke ei ole voinut edetä suunnitellussa aikataulussa, josta syystä rahoitustarve vuonna 2014 jää alle budjetoidun.
- Kerttulin koulu: Kohteen kustannusarvio ei ylity, mutta vuoden 2014 puolelle siirtyi menoja, joiden oli tarkoitus ajoittua vuoteen 2013. Tästä syystä vuoden 2014 rahoituksen ennustetaan ylittyvän.
- Samppalinnan maauimala: Kohteen toteutus päätettiin siirtää vuodelle eteenpäin, mutta suunnittelutyö toteutetaan vuoden 2014 aikana. Näin ollen kustannuksia syntyy vaikka talousarviossa ei ole hankkeelle rahoitusta.
- Kombikoulu: Kohde valmistuu vuoden 2014 lopussa ja viimeiset maksuerät siirtyvät vuoden 2015 puolelle. Vuoden 2014 menoennuste jää alle talousarvion.

Vesiliikelaitoksen investoinnit toteutuvat budjetoidusti 11,0 milj. euron suuruisena.

5.6. Rahoituslaskelman toteutumisenennuste

Rahoituslaskelmaennuste 31.12.2014, kaupunki, liikelaitokset ja vahinkorahasto:

| 1 000 € | TP 2013*) | TA 2014 | Muutokset | TA 2014 muutoksin | Ennuste 2014 | Poikkeama |
|--|----------------|----------------|---------------|-------------------|----------------|----------------|
| Toiminnan rahavirta | 59 753 | 12 397 | 6 000 | 18 397 | 8 326 | -10 071 |
| Vuosikate | 43 920 | 31 314 | 6 000 | 37 314 | 21 326 | -15 988 |
| Satunnaiset erät | 30 896 | 8 000 | 0 | 8 000 | 8 000 | 0 |
| Tulorahoituksen korjauserät | -15 063 | -26 917 | 0 | -26 917 | -21 000 | 5 917 |
| Investointien rahavirta | -55 084 | -34 620 | 4 000 | -30 620 | -30 774 | -154 |
| Investointimenot | -124 545 | -101 697 | 4 000 | -97 697 | -94 085 | 3 612 |
| Rahoitusosuudet investointimenoihin | 1 896 | 10 580 | 0 | 10 580 | 10 564 | -16 |
| Pysyvien vastaavien hyöd. luovutustulot | 67 566 | 56 497 | 0 | 56 497 | 52 747 | -3 750 |
| TOIM. JA INVESTOINTIEN RAHAVIRTA | 4 669 | -22 223 | 10 000 | -12 223 | -22 448 | -10 225 |
| Antolainauksen muutokset | -76 431 | -41 297 | 0 | -41 297 | -41 297 | 0 |
| Antolainasaamisten lisäykset | -87 906 | -53 000 | | -53 000 | -53 000 | 0 |
| Antolainasaamisten vähennykset | 11 475 | 11 703 | | 11 703 | 11 703 | 0 |
| Muiden sijoitusten muutokset, netto | | | | | | |
| Lainakannan muutokset | 75 296 | 65 000 | 0 | 65 000 | 65 000 | 0 |
| Pitkäaikaisten lainojen lisäys | 90 300 | 100 000 | | 100 000 | 100 000 | 0 |
| Pitkäaikaisten lainojen vähennys | -50 000 | -40 000 | | -40 000 | -40 000 | 0 |
| Lyhytaikaisten lainojen muutos | 34 996 | 5 000 | | 5 000 | 5 000 | 0 |
| Oman pääoman muutokset | | 0 | 0 | 0 | | 0 |
| Muut maksuvalmiuden muutokset | 14 355 | 0 | 0 | 0 | | |
| RAHOITUKSEN RAHAVIRTA | 13 220 | 23 703 | 0 | 23 703 | 23 703 | 0 |
| VAIKUTUS MAKSUVALMIUTEEN | 3 535 | 1 480 | 10 000 | 11 480 | 1 255 | -10 225 |

RAHAVAROJEN MUUTOS 17 889

*)Tilinpäätös 2013, eliminoitu AMK ja teatteri

Rahoituslaskelman tunnusluvut

| | | | | |
|-------------------------------|---------|---------|---------|---------|
| Asukasmäärä 31.12. | 182 072 | 181 835 | 181 835 | 181 835 |
| Investointien tulorahoitus, % | 35,8 % | 34,4 % | 42,8 % | 25,5 % |
| Lainakanta 31.12., M€ | 423,7 | 488,7 | 488,7 | 488,7 |
| Lainat €/asukas | 2 327 | 2 688 | 2 688 | 2 688 |
| Lainanhoitokate **) | 1,9 | 0,8 | | |
| Kassan riittävyys, pv | 43 | | | |

**) Jos yli 20 %:a on kertalyhenteisiä lainoja, käytetään laskennallista vuosilyhennystä, joka saadaan jakamalla lainakanta kahdeksalla

**) Korolliset velat sis. henk.kassa- ja kons.tilipääomat

Varsinaisen toiminnan tulorahoituksesta kertyy ennusteen mukaan 21,3 milj. euroa ja satunnaisista eristä ennustetaan kertyvän 8,0 milj. euroa. Tulorahoituksen korjauserissä ovat vuosikatteeseen (toimintatuottoihin) sisältyvät tonttien arvioidut myyntivoitot 15,0 milj. euroa ja satunnaisiin tuottoihin sisältyvät toimistotilojen arvioidut myyntivoitot 6,0 milj. euroa. Tulorahoituksen korjauserillä oikaistuna toiminnan rahavirta toteutuu 8,3 milj. euroa positiivisena.

Investointien nettokassavirta tulee olemaan 30,8 milj. euroa negatiivinen.

Toiminnan ja investointien rahavirta tulee tilinpäätösennusteen mukaan olemaan 22,4 milj. euroa negatiivinen, mikä on 10,2 milj. euroa budjetoitua enemmän. Kaupungin kassavarat vähenevät vastaavalla määrällä.

Pitkäaikaisia antolainoja myönnetään vuoden aikana 53,0 milj. euroa. Antolainaus toteutuisi budjetoidusti.

Ennusteessa kaupungin lainakannan kasvuksi on merkitty talousarvion mukaisesti 65,0 milj. euroa. Pitkäaikaisista korollista lainaa nostetaan 100,0 milj. euroa. Pitkäaikaisia lainoja lyhennetään 40,0 milj. euroa ja lyhytaikaisia lainoja ennustetaan nostettavan 5,0 milj. euroa.

Tilinpäätösennusteen mukaan maksuvalmius heikkenee noin 10,2 milj. euroa. Rahoitusasemaa alkuperäisestä talousarviosta heikentää toimintamenojen ylittyminen 14,0 milj. eurolla ja verorahoituksen alittuminen 5,3 milj. eurolla. Toimintatulojen ylittyminen vaikuttaa positiivisesti maksuvalmiuteen ennusteen toteutuessa. Investointien nettokassavirta toteutuu lähes budjetoidusti.

Rahoituslaskelmaennusteeseen sisältyy peruskaupungin palvelut ja hallinto sekä liikelaitokset (sisäisiä eriä ei ole eliminoitu).

5.7. Rahoitusaseman kehitys tammikuun – huhtikuun 2014

Kaupungin maksuvalmius säilyi alkuvuoden aikana hyvänä. Kaupungin kassavaranto oli vuoden 2013 lopussa 98 milj. euroa ja huhtikuun 2014 lopussa 92 milj. euroa (ei sisällä omien rahastojen sijoituksia). Rahavarat, jotka sisälsivät kassavarannon lisäksi omien rahastojen sijoituksia, olivat yhteensä 130 milj. euroa.

Alimmillaan kassavaranto oli alkuvuoden aikana 92 milj. euroa ja ylimmillään 153 milj. euroa. Keskimääräinen kassavaranto oli 114 milj. euroa. Konsernirahoitus ja tytäryhtiöiden maksuliikenne ovat lisänneet kassavarannon vaihteluita kaupungin omien rahoitustapahtumien lisäksi. Lyhytaikaisia kuntatodistus- tai muita limiittejä on käytetty kaupunginhallituksen lainannostosuunnitelman mukaisesti tasoittamaan kassavarannon vaihteluita. Enimmillään kuntatodistuksia on ollut liikkeellä 90 milj. euroa. Huhtikuun lopussa kuntatodistuksia oli liikkeellä 10 milj. euroa. Lyhytaikaisia kuntatodistuslimiittejä tai muita ei-sitovia limiittejä kaupungilla oli kauden lopussa n. 340 milj. euroa.

Kaupungin pitkäaikaisten lainojen määrä vuoden 2013 lopussa oli (koron- ja valuutanvaihtosopimusten jälkeen) n. 360 milj. euroa ja huhtikuun 2014 lopussa 410 milj. euroa. Pitkäaikaisia lainoja on vuoden aikana nostettu toistaiseksi 50 milj. euroa, joka toteutettiin joukkovelkakirjalaina liikkeelle laskemalla. Pitkäaikaisia lainoja lyhennetään vasta kesäkuussa 40 milj. euroa. Kuntatodistuksia oli liikkeellä vuodenvaihteessa 55 milj. euroa ja huhtikuun lopussa siis enää 10 milj. euroa. Yhteensä lainakanta oli näin ollen 420 milj. euroa. Tämä lisäksi lyhytaikaiseen velkaan kuuluu tytäryhtiöiden talletukset 48 milj. euroa ja henkilöstökassan talletukset 57 milj. euroa eli yhteensä 105 milj. euroa. Yhteensä korollisen kokonaisvelan määrä huhtikuun lopussa oli näin ollen 525 milj. euroa. Kaupungin korollinen kokonaisvelka nousi 26 milj. euroa alkuvuoden aikana. Korollisen kokonaisvelan keskimääräinen korko oli 1,72 %.

Antolainatarve tytäryhtiöille on lisääntynyt edelleen. Kaupunkikonsernille tulee edullisemmaksi, että rahoitusta keskitetään yhä enemmän. Lisäksi liiketoimintojen yhtiöittäminen on lisännyt antolainojen määrää. Tämä näkyy nimellisesti emokaupungin kokonaisvelan lisääntymisenä. Toistaiseksi alkuvuonna on myönnetty vain kaksi lainaa yht. 10,5 milj. euroa (kaupungin tytäryhtiölle TVT Asunnot Oy:lle 10,0 milj. euroa ja Kuntien Tiera Oy:lle 0,5 milj. euroa). Talousarvion mukaan antolainojen lisäys on 53 milj. euroa vuoden aikana.

Pitkäaikainen antolainakanta oli huhtikuun lopussa 295,5 milj. euroa ja lyhytaikainen konsernitiliin liitetty 17 milj. euroa.

Kaupungin nettovelka oli huhtikuun lopussa n. 83 milj. euroa.

Takausvastuissa ja leasingvastuissa ei ollut alkuvuoden aikana lisäyksiä.

Kaupungin omien rahastojen omaisuusarvot nousivat positiivisen markkinakehityksen seurauksena alkuvuonna. Vahinkorahaston tulos oli n. 1,4 milj. euroa ja koko vuoden tuloksen odotetaan olevan n. 2 milj. euroa. Vahinkorahaston pääoma oli vuoden 2013 lopussa 40,6 milj. euroa. Myös lahjoitusrahastojen pääomat nousivat.

6. Käyttötalouden ja investointiosan toteutumisvertailu toimielimittäin

6.1. Käyttötalouden toteutumisvertailut

| Käyttötalousoosa, 1.000 € | TP 2013 | TA 2014 | Muutokset | TA 2014 yhteensä | Ennuste 31.12.2014 | Poikkeama Enn./TA yht. | Poikkeama- % Enn./TA yht. |
|---|-----------------|-----------------|--------------|---------------------|-----------------------|---------------------------|---------------------------------|
| Kaupunki yhteensä | | | | | | | |
| Toimintatulot | 486 102 | 485 099 | 573 | 485 672 | 490 927 | 5 255 | 1,1 |
| Valm. omaan käyttöön | 3 274 | 6 661 | 0 | 6 661 | 4 937 | -1 724 | -25,9 |
| Toimintameno | -1 431 039 | -1 471 405 | 5 427 | -1 465 979 | -1 480 004 | -14 025 | 1,0 |
| Netto | -941 663 | -979 645 | 6 000 | -973 645 | -984 140 | -10 495 | 1,1 |
| Kaup.yht.toiminnot, vahin- korahasto | | | | | | | |
| Netto | -104 | 0 | 0 | 0 | 0 | 0 | 0,0 |
| Tarkastuslautakunta | | | | | | | |
| Toimintatulot | 0 | 0 | | 0 | 0 | 0 | 0,0 |
| Valm. omaan käyttöön | 0 | 0 | | 0 | 0 | 0 | 0,0 |
| Toimintameno | -516 | -675 | | -675 | -675 | 0 | 0,0 |
| Netto | -516 | -675 | 0 | -675 | -675 | 0 | 0,0 |
| Keskusvaalilautakunta | | | | | | | |
| Toimintatulot | 0 | 290 | | 290 | 290 | 0 | 0,0 |
| Valm. omaan käyttöön | 0 | 0 | | 0 | 0 | 0 | 0,0 |
| Toimintameno | -93 | -511 | | -511 | -511 | 0 | 0,0 |
| Netto | -93 | -221 | 0 | -221 | -221 | 0 | |
| Kaupunginvaltuusto | | | | | | | |
| Toimintatulot | 0 | 0 | | 0 | 0 | 0 | 0,0 |
| Valm. omaan käyttöön | 0 | 0 | | 0 | 0 | 0 | 0,0 |
| Toimintameno | -1 048 | -1 118 | | -1 118 | -1 118 | 0 | 0,0 |
| Netto | -1 048 | -1 118 | 0 | -1 118 | -1 118 | 0 | 0,0 |
| Kh, konsernihallinto ja palvelukeskukset | | | | | | | |
| Toimintatulot | 49 982 | 54 969 | 573 | 55 542 | 56 160 | 618 | 1,1 |
| Valm. omaan käyttöön | 58 | 5 031 | | 5 031 | 3 250 | -1 781 | -35,4 |
| Toimintameno | -104 395 | -122 012 | 2 581 | -119 431 | -118 237 | 1 194 | -1,0 |
| Netto | -54 355 | -62 012 | 3 154 | -58 858 | -58 827 | 31 | -0,1 |
| Kh, omarahoitussuudet | | | | | | | |
| Toimintatulot | 0 | 1 918 | | 1 918 | | -1 918 | -100,0 |
| Valm. omaan käyttöön | 0 | 0 | | 0 | | 0 | 0,0 |
| Toimintameno | -44 774 | -52 235 | | -52 235 | -46 467 | 5 768 | -11,0 |
| Netto | -44 774 | -50 317 | 0 | -50 317 | -46 467 | 3 850 | 0,0 |

| Käyttötalousosa, 1.000 € | TP 2013 | TA 2014 | Muutokset | TA 2014 yhteensä | Ennuste 31.12.2014 | Poikkeama Enn./TA yht. | Poikkeama-% Enn./TA yht. |
|---------------------------------------|-----------------|-----------------|-------------|------------------|--------------------|------------------------|--------------------------|
| Hyvinvointitoimiala | | | | | | | |
| Sosiaali- ja terveyslautakunta | | | | | | | |
| Toimintatulot | 79 300 | 72 240 | | 72 240 | 78 205 | 5 965 | 8,3 |
| Valm. omaan käyttöön | 67 | 0 | | 0 | 70 | 70 | 0,0 |
| Toimintamenot | -666 254 | -669 958 | -219 | -670 177 | -686 350 | -16 173 | 2,4 |
| Netto | -586 886 | -597 718 | -219 | -597 937 | -608 075 | -10 138 | 1,7 |
| Sivistystoimiala | | | | | | | |
| Kasvatus- ja opetuslautakunta | | | | | | | |
| Toimintatulot | 28 616 | 26 225 | | 26 225 | 29 914 | 3 690 | 14,1 |
| Valm. omaan käyttöön | | 0 | | 0 | 0 | 0 | 0,0 |
| Toimintamenot | -304 228 | -306 663 | 191 | -306 472 | -310 461 | -3 989 | 1,3 |
| Netto | -275 611 | -280 439 | 191 | -280 248 | -280 547 | -300 | 0,1 |
| Vapaa-aikatoimiala | | | | | | | |
| Toimintatulot | 9 485 | 9 113 | 0 | 9 113 | 9 647 | 534 | 5,9 |
| Valm. omaan käyttöön | 0 | 0 | 0 | 0 | 0 | 0 | 0,0 |
| Toimintamenot | -66 133 | -70 352 | 80 | -70 272 | -71 451 | -1 179 | 1,7 |
| Netto | -56 648 | -61 239 | 80 | -61 159 | -61 804 | -645 | 1,1 |
| Kulttuurilautakunta | | | | | | | |
| Toimintatulot | 4 367 | 3 249 | | 3 249 | 3 876 | 627 | 19,3 |
| Valm. omaan käyttöön | 0 | 0 | | 0 | 0 | 0 | 0,0 |
| Toimintamenot | -32 831 | -36 254 | 27 | -36 227 | -37 303 | -1 076 | 3,0 |
| Netto | -28 463 | -33 005 | 27 | -32 978 | -33 427 | -449 | 1,4 |
| Liikuntalautakunta | | | | | | | |
| Toimintatulot | 3 439 | 4 364 | | 4 364 | 4 010 | -354 | -8,1 |
| Valm. omaan käyttöön | 0 | 0 | | 0 | 0 | 0 | |
| Toimintamenot | -21 694 | -22 449 | 38 | -22 411 | -22 253 | 158 | -0,7 |
| Netto | -18 255 | -18 085 | 38 | -18 047 | -18 243 | -196 | 1,1 |
| Nuorisolautakunta | | | | | | | |
| Toimintatulot | 1 679 | 1 500 | | 1 500 | 1 761 | 261 | 17,4 |
| Valm. omaan käyttöön | 0 | 0 | | 0 | 0 | 0 | |
| Toimintamenot | -11 609 | -11 649 | 15 | -11 634 | -11 895 | -261 | 2,2 |
| Netto | -9 929 | -10 149 | 15 | -10 134 | -10 134 | 0 | 0,0 |

| Käyttötalouso osa, 1.000 € | TP 2013 | TA 2014 | Muutokset | TA 2014 yhteensä | Ennuste 31.12.2014 | Poikkeama Enn./TA yht. | Poikkeama-% Enn./TA yht. |
|--|----------------|----------------|--------------|------------------|--------------------|------------------------|--------------------------|
| Ympäristötoimiala | | | | | | | |
| Toimintatulot | 26 709 | 32 421 | 0 | 32 421 | 32 421 | 0 | 0,0 |
| Valm. omaan käyttöön | 0 | 0 | 0 | 0 | 0 | 0 | 0,0 |
| Toimintamenot | -51 607 | -57 154 | 6 | -57 148 | -57 148 | 0 | 0,0 |
| Netto | -24 898 | -24 733 | 6 | -24 727 | -24 727 | 0 | 0,0 |
| Turun kaupunkiseudun joukkoliikennelautakunta | | | | | | | |
| Toimintatulot | 21 478 | 27 511 | | 27 511 | 27 511 | 0 | 0,0 |
| Valm. omaan käyttöön | 0 | 0 | | 0 | 0 | 0 | 0,0 |
| Toimintamenot | -38 864 | -44 734 | | -44 734 | -44 734 | 0 | 0,0 |
| Netto | -17 386 | -17 223 | 0 | -17 223 | -17 223 | 0 | 0,0 |
| Turun kaupunkiseudun jätehuoltolautakunta | | | | | | | |
| Toimintatulot | 159 | 153 | | 153 | 153 | 0 | 0,0 |
| Valm. omaan käyttöön | 0 | 0 | | 0 | 0 | 0 | 0,0 |
| Toimintamenot | -160 | -153 | | -153 | -153 | 0 | 0,0 |
| Netto | -1 | 0 | 0 | 0 | 0 | 0 | 0,0 |
| Kaupunkisuunnittelu- ja ympäristölautakunta | | | | | | | |
| Toimintatulot | 5 072 | 4 757 | | 4 757 | 4 757 | 0 | 0,0 |
| Valm. omaan käyttöön | 0 | 0 | | 0 | 0 | 0 | 0,0 |
| Toimintamenot | -12 481 | -12 158 | 6 | -12 152 | -12 152 | 0 | 0,0 |
| Netto | -7 409 | -7 401 | 6 | -7 395 | -7 395 | 0 | 0,0 |
| Rakennuslautakunta | | | | | | | |
| Toimintatulot | 0 | 0 | | 0 | 0 | 0 | 0,0 |
| Valm. omaan käyttöön | 0 | 0 | | 0 | 0 | 0 | 0,0 |
| Toimintamenot | -101 | -109 | | -109 | -109 | 0 | 0,0 |
| Netto | -101 | -109 | 0 | -109 | -109 | 0 | 0,0 |
| Kiinteistötoimiala | | | | | | | |
| Kiinteistöliikelaitos | | | | | | | |
| Toimintatulot | 206 394 | 202 075 | | 202 075 | 198 680 | -3 395 | -1,7 |
| Valm. omaan käyttöön | 2 568 | 1 000 | | 1 000 | 1 017 | 17 | 0,0 |
| Toimintamenot | -118 624 | -117 280 | 2 788 | -114 492 | -114 429 | 63 | -0,1 |
| Netto | 90 339 | 85 795 | 2 788 | 88 583 | 85 268 | -3 315 | -3,7 |

| Käyttötalouso osa, 1.000 € | TP 2013 | TA 2014 | Muutokset | TA 2014 yhteensä | Ennuste 31.12.2014 | Poikkeama Enn./TA yht. | Poikkeama-% Enn./TA yht. |
|--|---------------|---------------|-----------|------------------|--------------------|------------------------|--------------------------|
| Vesiliikelaitos | | | | | | | |
| Toimintatulot | 41 889 | 42 791 | | 42 791 | 42 552 | -239 | -0,6 |
| Valm. omaan käyttöön | 581 | 630 | | 630 | 600 | -30 | 0,0 |
| Toimintamenot | -31 392 | -31 989 | | -31 989 | -31 699 | 290 | -0,9 |
| Netto | 11 079 | 11 431 | 0 | 11 431 | 11 453 | 22 | 0,2 |
| Varsinais-Suomen aluepelastuslautakunta | | | | | | | |
| Toimintatulot | 42 385 | 43 058 | | 43 058 | 43 058 | 0 | 0,0 |
| Valm. omaan käyttöön | 0 | 0 | | 0 | 0 | 0 | 0,0 |
| Toimintamenot | -40 532 | -41 458 | | -41 458 | -41 458 | 0 | 0,0 |
| Netto | 1 853 | 1 600 | 0 | 1 600 | 1 600 | 0 | |

+ tulojen ylitys / menojen alitus
-tulojen alitus / menojen ylitys

6.2. Investointiosan toteutumisvertailut

| Investointiosa, 1.000 € | TP 2013 | TA 2014 | Muutokset | TA 2014 yhteensä | Ennuste 31.12.2014 | Poikkeama Enn./TA yht. | Poikkeama-% Enn./TA yht. |
|---|----------------|----------------|--------------|------------------|--------------------|------------------------|--------------------------|
| Kaupunki yhteensä | | | | | | | |
| Investointimenot | -124 545 | -101 697 | 4 000 | -97 697 | -94 085 | 3 612 | -3,7 |
| Rahoitusosuudet | 1 896 | 10 580 | 0 | 10 580 | 10 564 | -16 | -0,2 |
| Luovutustulot | 67 566 | 56 497 | 0 | 56 497 | 52 747 | -3 750 | -6,6 |
| Netto | -55 084 | -34 620 | 4 000 | -30 620 | -30 774 | -154 | 0,5 |
| Kh, konsernihallinto ja palvelukeskukset | | | | | | | |
| Investointimenot | -30 243 | -14 959 | 1 000 | -13 959 | -13 559 | 400 | -2,9 |
| Rahoitusosuudet | 0 | 0 | | 0 | 0 | 0 | |
| Luovutustulot | 54 212 | 18 428 | | 18 428 | 18 428 | 0 | |
| Netto | 23 969 | 3 469 | 1 000 | 4 469 | 4 869 | 400 | 9,0 |
| Hyvinvointitoimiala | | | | | | | |
| Sosiaali- ja terveystalouso osa | | | | | | | |
| Investointimenot | -321 | -1 000 | | -1 000 | -1 069 | -69 | 6,9 |
| Rahoitusosuudet | | 0 | | 0 | 0 | 0 | |
| Luovutustulot | | 0 | | 0 | 0 | 0 | |
| Netto | -321 | -1 000 | 0 | -1 000 | -1 069 | -69 | 6,9 |
| Sivistystalouso osa | | | | | | | |
| Kasvatus- ja opetuslautakunta | | | | | | | |
| Investointimenot | -1 884 | -1 000 | | -1 000 | -1 000 | 0 | |
| Rahoitusosuudet | | 0 | | 0 | 0 | 0 | |
| Luovutustulot | | 0 | | 0 | 0 | 0 | |
| Netto | -1 884 | -1 000 | 0 | -1 000 | -1 000 | 0 | 0,0 |

| Investointiosa, 1.000 € | TP 2013 | TA 2014 | | Ennuste 31.12.2014 | Poikkeama Enn./TA yht. | Poikkeama-% Enn./TA yht. | |
|--|----------------|----------------|--------------|-----------------------|---------------------------|-----------------------------|------------|
| | | TA 2014 | Muutokset | | | | yhteensä |
| Vapaa-aikatoimiala | | | | | | | |
| Investointimenot | -951 | -740 | 0 | -740 | -684 | 56 | -7,6 |
| Rahoitusosuudet | 0 | 56 | 0 | 56 | 0 | -56 | |
| Luovutustulot | 0 | 0 | 0 | 0 | 0 | 0 | |
| Netto | -951 | -684 | 0 | -684 | -684 | 0 | 0,0 |
| Kulttuurilautakunta | | | | | | | |
| Investointimenot | -752 | -450 | | -450 | -450 | 0 | |
| Rahoitusosuudet | 0 | 0 | | 0 | | 0 | |
| Luovutustulot | 0 | 0 | | 0 | | 0 | |
| Netto | -752 | -450 | 0 | -450 | -450 | 0 | 0,0 |
| Liikuntalautakunta | | | | | | | |
| Investointimenot | -131 | -150 | | -150 | -150 | 0 | 0,0 |
| Rahoitusosuudet | 0 | 0 | | 0 | | 0 | |
| Luovutustulot | 0 | 0 | | 0 | | 0 | |
| Netto | -131 | -150 | 0 | -150 | -150 | 0 | 0,0 |
| Nuorisolautakunta | | | | | | | |
| Investointimenot | -68 | -140 | | -140 | -84 | 56 | |
| Rahoitusosuudet | 0 | 56 | | 56 | | -56 | |
| Luovutustulot | 0 | 0 | | 0 | | 0 | |
| Netto | -68 | -84 | 0 | -84 | -84 | 0 | 0,0 |
| Ympäristötoimiala | | | | | | | |
| Investointimenot | -604 | -1 600 | 0 | -1 600 | -1 600 | 0 | 0,0 |
| Rahoitusosuudet | 0 | 852 | 0 | 852 | 852 | 0 | |
| Luovutustulot | 162 | 0 | 0 | 0 | 0 | 0 | |
| Netto | -442 | -748 | 0 | -748 | -748 | 0 | 0,0 |
| Turun kaupunkiseudun joukkoliikennelautakunta | | | | | | | |
| Investointimenot | -604 | -1 500 | | -1 500 | -1 500 | 0 | 0,0 |
| Rahoitusosuudet | | 852 | | 852 | 852 | 0 | |
| Luovutustulot | | 0 | | 0 | | 0 | |
| Netto | -604 | -648 | 0 | -648 | -648 | 0 | 0,0 |
| Kaupunkisuunnittelu- ja ympäristölahtakunta | | | | | | | |
| Investointimenot | 0 | -100 | | -100 | -100 | 0 | |
| Rahoitusosuudet | 0 | 0 | | 0 | | 0 | |
| Luovutustulot | 162 | 0 | | 0 | | 0 | |
| Netto | 162 | -100 | 0 | -100 | -100 | 0 | 0,0 |
| Kiinteistötoimiala | | | | | | | |
| Kiinteistöliikelaitos | | | | | | | |
| Investointimenot | -77 511 | -68 667 | 3 000 | -65 667 | -62 445 | 3 222 | -4,9 |
| Rahoitusosuudet | 1 455 | 8 700 | | 8 700 | 8 740 | 40 | 0,5 |
| Luovutustulot | 13 141 | 37 910 | | 37 910 | 34 160 | -3 750 | -9,9 |
| Netto | -62 916 | -22 057 | 3 000 | -19 057 | -19 545 | -488 | 2,6 |

| Investointiosa, 1.000 € | TP 2013 | TA 2014 | Muutokset | TA 2014 yhteensä | Ennuste 31.12.2014 | Poikkeama Enn./TA yht. | Poikkeama-% Enn./TA yht. |
|--|----------------|----------------|-----------|---------------------|-----------------------|---------------------------|-----------------------------|
| Vesiliikelaitos | | | | | | | |
| Investointimenot | -10 720 | -11 000 | | -11 000 | -10 997 | 3 | 0,0 |
| Rahoitusosuudet | 0 | 0 | | 0 | | 0 | |
| Luovutustulot | 7 | 0 | | 0 | | 0 | |
| Netto | -10 713 | -11 000 | 0 | -11 000 | -10 997 | 3 | 0,0 |
| Varsinais-Suomen aluepelastus- lautakunta | | | | | | | |
| Investointimenot | -2 312 | -2 731 | | -2 731 | -2 731 | 0 | 0,0 |
| Rahoitusosuudet | 441 | 972 | | 972 | 972 | 0 | 0,0 |
| Luovutustulot | 45 | 159 | | 159 | 159 | 0 | 0,0 |
| Netto | -1 826 | -1 600 | 0 | -1 600 | -1 600 | 0 | 0,0 |