

OSAVUOSIKATSAUS I/2015

Talous

4.5.2015
Turun kaupunki

Sisällysluettelo

Kaupunginjohtaja Aleksi Randell	2
1. Olennaiset tapahtumat toiminnassa ja taloudessa.....	4
1.1. Kaupungin hallinto	4
1.2. Yleinen ja oman talousalueen kehitys	4
1.3. Olennaiset muutokset kaupungin toiminnassa ja taloudessa	5
1.4. Kaupungin henkilöstö.....	7
2. Tilikauden tuloksen muodostuminen ja toiminnan rahoitus	8
2.1. Tuloslaskelmaosan toteutumisennuste	8
2.2. Käyttötalousosan toteutumisennuste	14
2.3. Liikelaitosten toteutumisennuste	21
2.4. Investointien toteutumisennuste.....	23
2.5. Rahoituslaskelmaosan toteutumisennuste	24
3. Rahoitusasema ja sen muutokset.....	26
4. Uudistamisohjelman eteneminen.....	27
Käyttötalousosan ja investointiosan toteutumisvertailut	

Kaupunginjohtaja Aleksi Randell

Toimialat pystyivät merkittävästi tehostamaan toimintojaan vuoden 2014 aikana, mikä näkyi nettokäyttömien maltillisena kasvuna. Toimintojen tehostuminen ja niiden vaikutus nettomenojen kehitykseen antoi hyvän pohjan työlle talouden tasapainotuksessa ja nettovelkaantumisen asetetun tavoitteen saavuttamisessa. Vuoden 2014 tilinpäätösennuste muutti kulu- van vuoden taloudellisten tavoitteiden suunnittelun lähtökohtaa niin paljon, että ennusteeseen sisällyvistä kertaluontoisista eristä huolimatta voimassa olevaa taloussuunnitelmaa oli syytä tasapainottaa muuttamalla vuoden 2015 talousarviota. Kaupunginvaltuusto päätti 23.3.2015 kaupungin vuoden 2015 talousarvion ja vuosien 2016 – 2018 taloussuunnitelman valmistelu- raamin tarkistamisesta. Vuoden 2015 talousarvion nettomenoja vähennettiin 3,5 milj. eurolla. Talousarvion tarkistuksesta huolimatta kaupunkitason nettomenojen kasvuksi tilinpäätökseen 2014 verrattuna jää 2,0 prosenttia kuluvalle vuodelle.

Kuluvan vuoden talousarvio sisältää toimialojen arvioimia riskejä n. 16 miljoonaa. Pääosin ris- kien nähdään olevan Varsinais-Suomen sairaanhoitopiirin volyympiperusteisen käytön sekä työmarkkinatuen kuntaosuuden kasvussa. Ennusteen mukaan riskit näyttäisivät toteutuvan. Sairaanhoitopiirille erikoissairaanhoidon palvelujen ostoista aiheutuvat ostomenot uhkaavat ylittyä noin 6 miljoonalla eurolla budjetoidusta määrästä. Kolmen ensimmäisen kuukauden tie- tojen perusteella arvioitu koko vuoden työmarkkinatuen kuntaosuus ylittäisi budjetoidun mää- rän 2,3 milj. eurolla. Ennusteeseen sisältyy riskejä ja kaupungin on varauduttava siihen, että talousarviomuutoksen yhteydessä myönnettyä 3,5 milj. euron varausmääräraha jouduttaneen käyttämään kokonaisuudessaan työmarkkinatuen kuntaosuuden kasvun hillitsemiseksi.

Ensimmäisen talousennusteen mukaan nettokäyttömien kasvuisivat 3,6 prosenttia tilinpää- tökseen 2014 verrattuna. Talouden tasapainottamistavoitteen saavuttaminen taloussuunnitte- lukaudella 2015 – 2018 edellyttää, että talousarviota noudatetaan. Nettomenot vuonna 2015 saavat kasvaa enintään kaupunginvaltuuston talousarviomuutoksen yhteydessä asettaman 2,0 prosenttia.

Erikoissairaanhoidon kustannusten hallintaan on haettava ratkaisuja. Hyvinvointitoimialalla maaliskuussa 2015 valmistunut selvitys ja siihen sisältyvät toimenpiteet siirtoviivepäivien vä- hentämisestä on hyvä suunta. Tiivistä yhteistyötä Varsinais-Suomen sairaanhoitopiirin kanssa palveluiden ja investointien ohjauksessa sekä laskutuksen läpinäkyvyyden parantamisessa on jatkettava. Alkuvuoden tietojen perusteella Turun kaupungin maksuosuus sairaanhoitopiirille on kasvanut selvästi enemmän kuin turkulaisten käyttämien poliklinikkakäyntien ja hoitajakso- jen määrät.

Työmarkkinatukea koskevan lainsäädännön muutos kasvattaa kuntien vastuuta työmarkkina- tuesta ja työttömien aktivoinnista. Työmarkkinatuen kuntaosuuden kasvun pysäyttäminen

edellyttää onnistumista työllisyystoiminnan kehittämisessä.

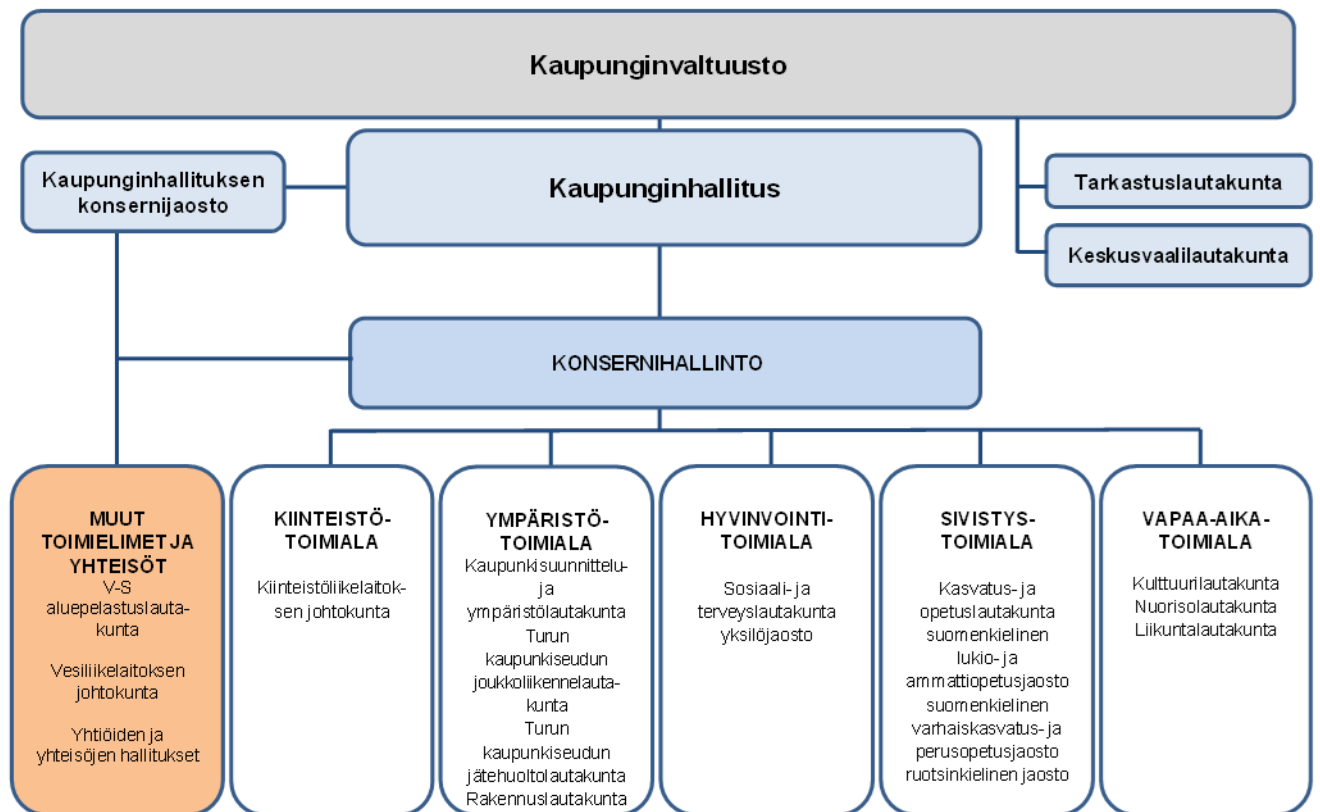
Tuottavuuden parantamiseksi on laadittu kaksiosainen uudistamisohjelma. Kevään aikana valmistuvan toimintoanalyysin avulla on löydettävä ja toteutettava toimenpiteet, joilla kaupungin toimintaa voidaan pysyvästi muuttaa ja tuottavuutta lisätä.

1. Olennaiset tapahtumat toiminnassa ja taloudessa

1.1. Kaupungin hallinto



Turun kaupungin organisaatio



1.2. Yleinen ja oman talousalueen kehitys

Talouden kehitys

Tilastokeskuksen ennakkotietojen mukaan Suomen bruttokansantuote (BKT) supistui 0,1 prosenttia vuonna 2014. Kansantalouden tuloja kuvaava kansantulo supistui reaalisesi 0,5 prosenttia. Talous supistui kolmatta vuotta peräkkäin, sillä lasku oli 1,4 prosenttia vuonna 2012 ja 1,3 prosenttia vuonna 2013. Vuoden 2015 tammikuussa työpäiväkorjattu tuotanto kasvoi 0,1 prosenttia verrattuna vuoden 2014 tammikuuhun ja helmikuussa se laski vastaavasti 0,5 prosenttia.

Maaliskuun 2015 loppuun mennessä julkaistuissa talousennusteissa arvioidaan Suomen

vuoden 2015 talouskasvun olevan hidasta: ennusteet vaihtelevat yleisesti nollassa ja yhden prosentin välillä. Kasvun ennustetaan nopeutuvan Suomessa vasta vuonna 2016.

Väestö

Turun vahvistettu väkiluku oli vuoden 2014 lopussa 183 824, jossa oli kasvua 1 752. Vuosi 2014 oli viides peräkkäinen yli tuhannen hengen väestönkasvun vuosi Turussa. Turun kasvu oli nopeampaa kuin Suomessa keskimäärin, mutta se oli kuuden suurimman kaupungin hitainta.

Turun väestö kasvoi vuoden 2015 tammi-helmikuun ennakkotietojen mukaan 135 hengellä. Kasvu koostui lähes pelkästään muuttoliikkeestä, sillä ns. luonnollinen väestönlisäys eli syntyneiden enemmistö kuolleisiin nähden oli kaksi henkeä.

Työllisyys

Maaliskuun 2015 lopussa Varsinais-Suomessa oli Varsinais-Suomen ELY-keskuksen työllisyyskatsauksen mukaan 29 400 työtöntä työnhakijaa. Maaliskuun aikana työttömien määrä väheni 1 100 henkilöllä. Viime vuoden maaliskuusta määrä kuitenkin kasvoi 2 300 henkilöllä eli 8,7 prosenttia. Koko maassa työttömien määrä kasvoi 9,9 prosentilla.

Maaliskuun lopussa 2015 työttömien osuus työvoimasta oli Varsinais-Suomessa 13,0 prosenttia eli 1,1 prosenttiyksikköä suurempi kuin vuotta aiemmin. Koko maassa osuus kasvoi 1,2 prosenttiyksiköllä ja oli 13,2 prosenttia. Näin Varsinais-Suomessa työttömyysaste on pienempi kuin koko maassa keskimäärin ja samalla se on maan ELY-keskusalueista neljänneksi matalin.

Turussa työttömyysprosentti oli maaliskuun 2015 lopussa 16,2, mikä merkitsi 0,5 prosenttiyksikön laskua helmikuuhun verrattuna. Vuoden 2014 maaliskuun tilanteeseen verrattuna Turun työttömyys oli kuitenkin selvässä 1,3 prosenttiyksikön nousussa. Kymmenen suurimman kaupungin vertailussa Turun sijoitus pysyi ennallaan ja Turku sijoittui listan keskivaiheille.

1.3. Olennaiset muutokset kaupungin toiminnassa ja taloudessa

Talous ja tuloperusteiden muutokset

Kunnan tuloveroprosenttiin ei tehty muutoksia. Veroprosentti on sama kuin vuonna 2014 eli 19,50 prosenttia.

Uusi valtionosuusuudistus muuttaa merkittävästi vuoden 2015 peruspalveluiden valtionosuuden määräytymispohjaa. Pelkästään uudistus aiheuttaa Turun kaupungille valtionosuuden leikkauksen, jonka on talousarviota 2015 laadittaessa arvioitu merkitsevän noin 9 milj. euron

puhdosta valtionosuuden tasoon vuonna 2015.

Turun kiinteistöveroprosentteihin tehtiin lakiin perustuva kiinteistöveron alarajojen korotuksesta johtuva korotus. Yleisen kiinteistöveron osalta korotus rajoihin on 0,2 prosenttiyksikköä. Alaraja on nyt 0,80 % ja yläraja 1,55 %. Vakituksissa asuinrakennuksissa kiinteistöveroprosentin korotus on 0,05 prosenttiyksikköä uuden alarajan ollessa siten 0,37 % ja ylärajan 0,80 %.

Asuinrakennusten pakollisen kiinteistöveroprosentin korotuksen arvioidaan lisäävän Turun kiinteistöverotuloa noin 1,9 milj. euroa, mutta tästä saatava verohyöty vähennetään peruspalvelujen valtionosuudesta.

Merkittävä kustannuskehitykseen vaikuttava muutos on työmarkkinatukea koskeva lainsäädännön muutos, jossa kuntien vastuuta työmarkkinatuesta ja työttömien aktivoinnista kasvatetaan.

Olelliset organisaatiomuutokset

Työllisyyspalvelut siirtyivät 1.1.2015 alkaen sosiaali- ja terveystalokunnalta kaupunginhallitukselle. Työllisyyspalveluita hoitaa kaupunginhallituksen alainen Työllisyyspalvelukeskus.

Vesiliikelaitoksen tuotantopalveluliiketoiminta luovutettiin 1.1.2015 alkaen Turun Seudun Vesi Oy:lle.

Hyvinvointitoimialan organisaation uudistaminen (johtosäännön muuttaminen kv 27.10.2014).

Sivistystoimialan organisaation uudistaminen (johtosäännön muuttaminen kv 27.10.2014 § 154).

Kaupungin toimintaan ja talouteen vaikuttavia merkittävimpiä päätöksiä

Kaupunginvaltuusto

26.1.2015 § 15 Turun kaupunginteatterin peruskorjauksen ja laajennuksen hankesuunnitelman päivittäminen

23.3.2015 § 48 Kaupungin vuoden 2015 talousarvion ja vuosien 2016 - 2019 taloussuunnitelman valmisteluraamin tarkistaminen

Kaupunginhallitus

19.1.2015 § 16 Lainannosto- ja sijoitussuunnitelma vuodelle 2015

19.1.2015 § 20	Vuoden 2015 talousarvioon sisältyvien strategisten sopimusten täytäntöönpano
2.2.2015 § 48	Työllisyysmäärärahan käyttösuunnitelma vuodelle 2015
9.2.2015 § 62	Toimintoanalyysin toimenpiteiden käsittely
23.2.2015 § 77	Toimintoanalyysi - lauta- ja johtokuntien lausunnot
9.3.2015 § 103	Toimintoanalyysin toimenpiteiden käsittely

1.4. Kaupungin henkilöstö

Henkilötyövuosina mitattu työvoiman käyttö aikajaksolla 1.1.–31.3.2015 oli 10 493,9 eli 322,7 henkilötyövuotta vähemmän kuin edellisen vuoden vastaavana ajanjaksona.

Vesiliikelaitoksen tuotantoyksikön tuotantopalvelut –osasto luovutettiin liikkeenluovutuksessa Turun Seudun Vesi Oy:lle. Tuotantotoiminnan edellyttämä henkilöstö (14 hlöä) siirtyi 1.1.2015 yhtiön palvelukseen. Kaupungin talouspalvelukeskuksen henkilöstö siirtyi Kunnan Taitoa Oy:n palvelukseen 1.9.2014 lähtien. Kun näiden organisaatiomuutosten vaikutus huomioidaan, kokonaistyövoima tammi-maaliskuussa 2015 laski 216,5 henkilötyövuodella verrattuna vastaavaan aikaan vuonna 2014. Kaupunkiorganisaation sisäisiä muutoksia on lisäksi tapahtunut useita, mikä vaikuttaa toimialakohtaisiin työvoimalukuihin.

TURKU YHTEENSÄ

Tammikuu - Maaliskuu	2014	2015
Työvoiman käyttö / htv	10 816,6	10 493,9
Vakituisen osuus %	72,9	73,6
Avoimen vakanssin hoitajien osuus %	7,2	7,9
Sijaisten osuus %	12,5	12,0
Tilapäisten määräaikaisten osuus %	7,4	6,5
Sairauspoissaolot %	4,8	4,5
Tapaturmapoissaolot %	0,15	0,19
Työpanos	9 453,7	9 207,4
Työpanoksen osuus työvoimasta	87,4	87,7
Sijaistus %	58,8	59,8

Työvoiman käyttö on laskenut kaikilla toimialoilla.

Konsernihallinnon työvoiman käyttö tammi-maaliskuussa 2015 oli 192,2 henkilötyövuotta (210,3 henkilötyövuotta 2014). Kaupunginhallituksen alaisten palvelukeskusten työvoiman käyttö oli yhteensä 368,7 henkilötyövuotta (428,8 henkilötyövuotta 2014). Konsernihallinnon ja palvelukeskusten yhteenlaskettu työvoiman käyttö oli 560,9 henkilötyövuotta (639,1 htv 2014). Vähennystä edelliseen vuoteen verrattuna oli 78,2 henkilötyövuotta. Henkilötyövuosia vähentää talouspalvelukeskuksen henkilöstön siirtyminen Kunnan Taitoa Oy:n palvelukseen (siirto 1.9.2014). Henkilötyövuosia lisää työllistämistoiminnan henkilöstön siirtyminen hyvinvointitoi-

mialalta kaupunginhallituksen alaiseen Työllistämispalvelukeskukseen 1.1.2015 alkaen.

Hyvinvointitoimialan työvoiman käyttö tammi-maaliskuussa 2015 oli 4490,3 henkilötyövuotta (2014 htv 4571,1). Laskua edelliseen vuoteen verrattuna oli 80,8 henkilötyövuotta. Vähennyksessä on mukana työllistämistoiminnan henkilöstö, joka siirtyi Työllistämispalvelukeskukseen.

Sivistystoimialan työvoiman käyttö tammi-maaliskuussa 2015 oli 3847,2 henkilötyövuotta (2014 htv 3888,5). Laskua edelliseen vuoteen verrattuna oli 41,3 henkilötyövuotta.

Vapaa-aikatoimialan työvoiman käyttö tammi-maaliskuussa 2015 oli 610,9 henkilötyövuotta (2014 htv 669,2). Laskua edelliseen vuoteen verrattuna oli 58,3 henkilötyövuotta.

Kiinteistötoimialan työvoiman käyttö tammi-maaliskuussa 2015 oli 209,5 henkilötyövuotta (2014 htv 225,2). Laskua edelliseen vuoteen verrattuna oli 15,7 henkilötyövuotta.

Ympäristötoimialan työvoiman käyttö tammi-maaliskuussa 2015 oli 167,8 henkilötyövuotta (2014 htv 175,0). Laskua edelliseen vuoteen verrattuna oli 7,2 henkilötyövuotta.

Aluepelastuslaitoksen työvoiman käyttö tammi-maaliskuussa 2015 oli 524,3 henkilötyövuotta (2014 htv 548,9). Laskua edelliseen vuoteen verrattuna oli 24,6 henkilötyövuotta.

Vesiliikelaitoksen työvoiman käyttö tammi-maaliskuussa 2015 oli 75,5 henkilötyövuotta (2014 htv 93,5). Laskua edelliseen vuoteen verrattuna oli 18 henkilötyövuotta.

2. Tilikauden tuloksen muodostuminen ja toiminnan rahoitus

2.1. Tuloslaskelmaosan toteutumisennuste

Ensimmäisen talousennusteen mukaan tilikauden alijäämäksi muodostuu 32,0 milj. euroa.

Kaupunginvaltuusto päätti 23.3.2015 § 48 muutoksista vuoden 2015 talousarvioon. Muutettuun talousarvioon verrattuna alijäämä olisi 11,5 milj. euroa suurempi. Alkuperäiseen talousarvioon verrattuna alijäämä tulee olemaan 8,1 milj. euroa suurempi.

Ensimmäisen talousennusteen toimintatuotot (sisäisiä eriä ei eliminoitu) yhteensä ovat 496,4 milj. euroa. Muutettuun talousarvioon verrattuna alitus olisi 0,7 milj. euroa.

Toimintakulut (sisäisiä eriä ei eliminoitu) nousevat 1497,1 milj. euroon. Ylitystä muutetun talousarvion toimintamenoihin verrattuna tulee olemaan 14,0 milj. euroa ennusteen toteutuessa. Toimintakuluihin sisältyvät omaan investointirakentamiseen liittyvät valmistusmenot (oma työ ja materiaali). Em. menot on oikaistu tuloslaskelman Valmistus omaan käyttöön – rivillä ja ak-

Osavuositarkastus I/2015

toivottu taseen omaisuuden lisäykseksi. Kaupungin toimintakulut oikaistuna valmistus omaan käyttöön – erällä ylittivät 14,5 milj. eurolla.

TULOSLASKELMAENNUNSTE 31.12.2015 – Kaupunki + liikelaitokset

1.000 €	TP 2014	TA 2015	Muutokset	TA 2015 muutoksin	Ennuste 2015	Poikkeama
Toimintatulot	492 698	497 467	-361	497 106	496 447	-659
Valmistus omaan käyttöön	3 642	7 082	0	7 082	6 603	-479
Toimintamenot	-1 455 434	-1 486 883	3 819	-1 483 064	-1 497 082	14 018
TOIMINTAKATE	-959 094	-982 334	3 458	-978 876	-994 032	-15 156
Verotulot	708 296	723 600	0	723 600	723 600	0
Kunnan tulovero	582 887	594 000		594 000	594 000	0
Osuus yhteisöveron tuosta	78 458	79 300		79 300	79 300	0
Kiinteistövero	46 951	50 300		50 300	50 300	0
Valtionosuudet	273 715	258 817	0	258 817	260 973	2 156
Rahoitustulot ja -menot	27 661	26 809	0	26 809	28 102	1 293
Korkotulot	17 299	17 196		17 196	17 500	304
Muut rahoitustulot	48 972	48 634		48 634	48 602	-32
Korkomenot	-11 504	-12 134		-12 134	-11 121	-1 013
Muut rahoitusmenot	-27 106	-26 887		-26 887	-26 879	-8
VUOSIKATE	50 578	26 892	3 458	30 350	18 643	-11 707
Poistot ja arvonalentumiset	-58 509	-57 434	0	-57 434	-56 607	827
Suunnitelman mukaiset poistot	-58 509	-57 434		-57 434	-56 607	-827
Arvonalentumiset		0		0		0
Satunnaiset erät	4 018	5 000	0	5 000	5 000	0
Satunnaiset tulot	10 021	5 000		5 000	5 000	0
Satunnaiset menot	6 003	0		0		0
TILIKAUDEN TULOS	-3 913	-25 542	3 458	-22 084	-32 964	-10 880
Varausten ja rahastojen muutokset	8 717	1 612	0	1 612	962	-650
Poistoeron muutos	-2 568	1 612		1 612	1 612	0
Varausten muutos	10 500	0		0	0	0
Rahastojen muutos	785	0		0	-650	-650
TILIKAUDEN YLIJÄÄMÄ/ALIJÄÄMÄ	4 804	-23 930	3 458	-20 472	-32 002	-11 530

Tavoitteet ja tunnusluvut

Toimintatulo/toimintamenot, %	33,8 %	33,6 %	33,7 %	33,3 %
Vuosikate/poistot, %	86,4 %	46,8 %	52,8 %	32,9 %
Vuosikate, euroa/asukas	275	145	164	101
Kertynyt yli-/alijäämä, 1.000 €	128 971	105 041	108 499	96 969
Asukasmäärä	183 991	185 236	185 236	185 236

Tilikauden nettokäyttömenoja kuvaava toimintakate on ennusteen mukaan 994,0 milj. euroa. Nettomenot toteutuvat ennusteen mukaan 15,2 milj. euroa muutettua talousarviota suurempana (1,5 prosenttia).

Suurimmat nettopoikkeamat (muutettu talousarvio/ennuste I/2015):

	Nettopoikkeama, 1000 €
Kaupunginhallitus	1 927
Sosiaali- ja terveyslautakunta	-12 273
Kasvatus- ja opetuslautakunta	-1 745
Kiinteistöliikelaitos	-2 600
Vesiliikelaitos	-645

Kaupunginhallituksen nettomenojen ennustetaan alittuvan 1,9 milj. euroa. Työmarkkinatuen kuntaosuus sisältyy 1.1.2015 alkaen kaupunginhallituksen talousarvioon. Työmarkkinatuen kuntaosuuden arvioidaan ylittävän talousarvioon varatun määrärahan 2,3 milj. eurolla. Kaupunginhallituksen ryhmien ja palvelukeskusten muista menoista odotetaan kuitenkin säästävän ja kokonaisuutena kaupunginhallituksen nettomenot jäisivät alle talousarvion.

Sosiaali- ja terveyslautakunnan toimintamenot ovat ylittämässä talousarvion 16,0 milj. euroa ja toimintatulot noin 3,7 milj. euroa. Nettomenot ylittävät ennusteen mukaan runsaat 12 milj. euroa. Hyvinvointitoimialan selvityksen mukaan menojen ylitys johtuu lähinnä asiakaspalveluiden ostoista eri palvelualueilla, mm. somaattisessa erikoissairaanhoidossa, suun terveydenhuollossa, sijais- ja avohuollon ostopalvelut lastensuojelussa sekä vammaispalveluissa. Maksusuudet Varsinais-Suomen sairaanhoitopiirille ylittävät nyt tehdyn arvion mukaan noin 6,0 milj. euroa (ero talousarvioiden välillä 4 milj. euroa + 2 milj. euroa siirtoviive- ja sakkomaksuja). Tekninen ennuste ennakoii jopa 13,8 milj. euron ylitystä. Sosiaali- ja terveyslautakunnan nettomenojen kasvu tilinpäätökseen 2014 verrattuna on 2,6 prosenttia ennusteen toteutuessa (vertailussa huomioitu työllistämispalveluiden siirtyminen kaupunginhallitukselle). Toimintatulojen ja –menojen ennuste sisältää hyvinvointitoimialan hankkeiden tulot ja menot bruttomääräisinä. Talousarviossa hankkeisiin on varattu vain näiden omarahoitusosuus. Talousarvion noudattamista koskevien määräysten mukaan osavuositarkastusten yhteydessä esitetään talousarviomuutoksina hankkeiden tulot ja menot, jos niitä ei ole talousarvion laadinnan yhteydessä huomioitu. Sosiaali- ja terveyslautakunta esittää kaupunginhallitukselle ja kaupunginvaltuustolle, että hanketoimintaan liittyvää määrärahaa korotetaan 1.628.700 euroa ja tuloerää korotetaan 1.833.600 euroa.

Kasvatus- ja opetuslautakunta ennustaa toimintatulojen ylittävän 2,8 milj. euroa, josta valtionosuutena saatavat erityisavustusrahoituspäätökset ovat 2,7 milj. euroa. Toimintamenoissa ylitystä on arvioitu yhteensä 4,6 milj. euroa ja tästä henkilöstömenoihin 3,1 milj. euroa ja palveluiden ostoihin 1,7 milj. euroa. Menojen ylityksestä 2,7 milj. euroa katetaan edellä mainituilla erityisrahoituspäätöksillä. Nettoylitys ennusteessa on 1,7 milj. € (0,6 %). Kasvatus- ja opetuslautakunnan nettomenot kasvavat noin 1 prosenttia tilinpäätökseen 2014 verrattuna.

Kiinteistöliikelaitoksen liikeylijäämä + poistot – tavoite alittuisi ensimmäisen ennusteen mukaan 2,6 milj. euroa. Kiinteistöliikelaitos ennustaa omaisuuden myyntivoittojen alittuvan 4,4 milj. eurolla budjetoidusta. Maankäyttösopimuskorvausten arvioitu ylitys 1,8 milj. euroa kattaa myyntivoittojen alitusta sekä menojen ylitystä.

Vesiliikelaitos ennustaa liikeylijäämä + poistot – tavoitteen alittuvan 0,6 milj. euroa. Vesiliikelaitoksen selvityksen mukaan myynnin ei odoteta kasvavan, vaan se toteutuu vuoden 2014 tasolla (lukuun ottamatta laskutustyötä muille vesilaitoksille, joka on vähentynyt liiketoimintasiirron myötä). Tämän vuoksi toimintatuotot jäävät budjetoidusta, jollei taksoja koroteta.

Mikäli talous toteutuu ennusteen mukaan, olisivat kaupungin toimintakulut 2,4 prosenttia suuremmat kuin tilinpäätöksessä 2014. Toimintakulujen kasvun taustalla on mm. työmarkkinatuen kuntaosuuksien kasvu (+ 8,2 milj. euroa, 54,4 %) sekä sairaanhoitopiirin maksuosuuden kasvu (+ 5,1 milj. euroa, + 2,7 %). Kaupungin toimintatuottojen kasvu jää 0,8 prosenttiin ennusteen toteutuessa. Nettomenojen kasvuksi tulisi 3,6 prosenttia ennusteen toteutuessa. Kaupunginvaltuusto on 23.3.2015 päättäessään vuoden 2015 talousarvion muutoksista lähtenyt siitä, että nettokäyttömenot saavat kasvaa enintään 2 prosenttia.

Verotuloja ennustetaan kertyvän budjetoidusti yhteensä 723,6 milj. euroa. Valtionosuustuloja toteutuu alkuvuoden tietojen perusteella budjetoitua enemmän. Nyt tehdyn ennusteen mukaan valtionosuustuloja toteutuisi 261,0 milj. euroa.

Tuloslaskelmaennusteen mukaan vuosikate on 18,6 milj. euroa, mikä olisi 11,7 milj. euroa budjetoitua heikompi. Vuosikate ei kata suunnitelman mukaisia poistoja, jotka ennusteen mukaan ovat 56,6 milj. euroa. Tulorahoitus heikkenee merkittävästi tilinpäätöksen 2014 tulorahoituksesta. Vuosikate/poistot -prosentti putoaa tilinpäätöksen 86,4 prosentista 32,9 prosenttiin. Talousarvion tavoite oli 52,8 prosenttia (alkuperäinen talousarvio 46,8 %).

Tilikauden tulos ennen varausten ja rahastojen muutoksia on ennusteen mukaan 33,0 milj. euroa alijäämäinen.

Poistoeron, varausten ja rahastojen muutosten jälkeen tilikaudelta kertyy alijäämää 32,0 milj. euroa. Alijäämää saisi talousarvion mukaan kertyä enintään 20,5 milj. euroa tilikaudelta 2015.

Tuloslaskelmaennusteeseen sisältyy peruskaupungin palvelut ja hallinto sekä liikelaitokset (sisäisiä eriä ei ole eliminoitu).

Verorahoituksen toteutuminen

Verotulot

Kuntaliiton kuntataloustiedote 23.3.2015 mm.:

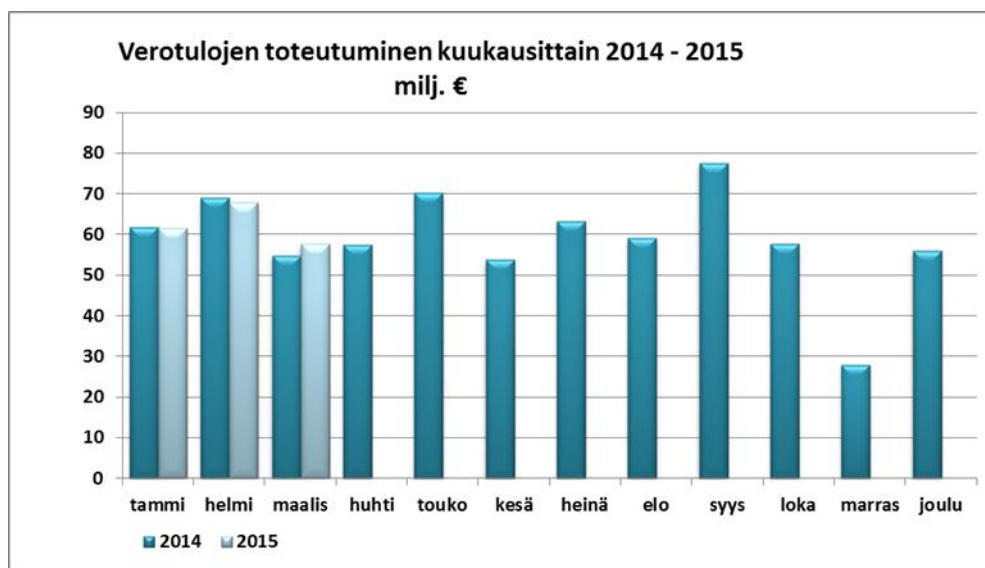
”Kuntaliiton maaliskuun lopulla laatiman kuntataloustiedotteen mukaan ovat kunnallisveron verovuoden 2015 ennakkoverojen tilitykset tammi-helmikuussa olleet hieman ennusteitamme suuremmissa kasvussa. Maaliskuun tilityksistä saatujen ennakkotietojen valossa verovuoden 2015 ennakkoverojen tilitykset ovat noin 3 %:n kasvussa. Osittain kyse näyttäisi olevan satunnaisvaihtelusta eri tilityskuukausien välillä, mutta ennakkoveroja on helmi-maaliskuussa joka tapauksessa kertynyt hieman ennustettua enemmän.

Pääasiassa helmikuussa kunnille tilitetyt verovuoden 2014 täydennysmaksut jäivät ennusteiden mukaisesti viime vuoden vastaavia alhaisemmiksi, mutta ylittivät ennusteen arvion tältä osin. Vuoden 2014 verojen ennakoitua suurempi kertymä on nostanut kertymä ennustetta noin 40 miljoonalla eurolla 18 530 miljoonaan euroon, joka vastaa 1,9 %:n kasvua kunnallisveron tilityksissä.

Helmi-maaliskuun yhteisöveron tilitystiedot ovat vahvistaneet näkemystä siitä, että kuntien yhteisöveron tilitykset ovat jäämässä vuoden 2014 tilitysten tasosta. Osittain tämä johtuu verovuoden 2015 ennakkoiden maltillisesta kehityksestä ja toisaalta siitä, että edellisen verovuoden veroja tilitetään kunnille Kuntaliiton arvion mukaan viime vuosia vähemmän. Maaliskuussa tilitykset näyttävät kuitenkin vielä hyvin positiivisina johtuen suureksi osaksi tilityksiin sisältyvistä vanhoihin verovuosiin kohdistuvista positiivisista oikaisuista. Yhteisöveron osalta tilitysennuste tarkentuu seuraavien kuukausien aikana, kun tiedot verovuoden 2014 verotettavasta tulosta tarkentuvat. Tämän hetken tietojen valossa ennustetta tullaan seuraavan päivituksen yhteydessä tarkistamaan alaspäin, niin kuluva kuin tulevienkin vuosien osalta.

Verohallinnon julkaisemat kiinteistöverotuksen ennakkotiedot vastaavat hyvin ennusteita eivätkä anna aihetta muutoksiin. Kiinteistöveron tilitysten arvioidaan kasvavan tänä vuonna vajaa 100 miljoonaa euroa eli 6,5 %. Kiinteistöverot tilitetään kunnille pääosin syys- ja marraskuussa.”

Tämän vuoden talousarvion mukaan verotulotavoite on 723,6 milj. euroa. Tammi -maaliskuun tilityksissä saatiin 187,0 milj. euroa, joka vastaa talousarvion tavoitteista 25,8 prosenttia. Tämänhetkisten ennusteiden mukaan verotulot toteutuisivat talousarvion mukaisesti.



Turun verotulojen määrätymisen perusteet

	2011	2012	2013	2014	2015
Tulovero -%	18,75	18,75	18,75	19,50	19,50
Kiinteistövero -%:					
Yleinen	1,00	1,00	1,00	1,00	1,00
Vakituinen asuinrakennus	0,32	0,32	0,32	0,32	0,37
Muuhun asumiseen käytettävät rakennukset	0,70	0,70	0,70	0,70	0,80
Rakentamattoman rakennuspaikan vero-%	3,00	3,00	3,00	3,00	3,00

Valtionsuustulot

Tammi-maaliskuun toteutuneet valtionsuustulot olivat 66,2 milj. euroa, joka vastaa talousarvion tavoitteista 25,8 prosenttia. Yleiskatteisten valtionsuustulojen vuoden 2015 toteutumisennuste 261,0 milj. euroa. Talousarvioon nähden valtionsuudet ylittyisivät 2,2 milj. euroa.

Rakenne	Tulosyksikkö	50500	50500	50500	50500	50500
		TKU/Kaup. yhteiset	TKU/Kaup. yhteiset	TKU/Kaup. yhteiset	TKU/Kaup. yhteiset	TKU/Kaup. yhteiset
		TP 2014 (EUR)	TA 2015 (EUR)	Tot. 1 - 3 2015 (EUR)	Tot% 2015	Poikk. (EUR) 2015
		EUR	EUR	EUR		EUR
Tiliryhmä		-982 010 841,06	-982 416 565,92	-253 184 684,84	25,77	-729 231 881,08
10005A	VEROTULOT JA VALTION	-982 010 841,06	-982 416 565,92	-253 184 684,84	25,77	-729 231 881,08
100050A	Verotulot ja valtio	-982 010 841,06	-982 416 565,92	-253 184 684,84	25,77	-729 231 881,08
1000500A	Verotulot	-708 296 330,06	-723 600 000,00	-186 968 486,84	25,84	-536 631 513,16
500000	Kunnan tulovero	-582 887 292,81	-594 000 000,00	-167 850 302,60	28,26	-426 149 697,40
510000	Kiinteistövero	-46 951 251,66	-50 300 000,04	-347 525,83	0,69	-49 952 474,21
520000	Osuus yhteisö v.t	-78 457 785,59	-79 299 999,96	-18 770 658,41	23,67	-60 529 341,55
1000550A	Valtionsuudet	-273 714 511,00	-258 816 565,92	-66 216 196,00	25,58	-192 600 367,92
550000	Kunnan perusp.v.os	-267 099 726,00	-225 722 565,96	-58 268 928,00	25,81	-167 453 637,96
560000	Op/kultt.muut v.os	-32 115 533,00	-33 093 999,96	-9 207 747,00	27,82	-23 886 252,96
586000	Valtionos.tasaus	25 500 748,00		1 260 477,00	X	-1 260 477,00

2.2. Käyttötalouden toteutumisennuste

Ensimmäisen talousennusteen mukaan kaupungin käyttötalouden (kaupunki pl. liikelaitokset) toimintakulut ylittävät talousarvion 14,7 milj. eurolla. Valmistus omaan käyttöön – erä alittuu ennusteen mukaan 0,5 milj. euroa oman aktivoitavan suunnittelu- yms. työn alittuessa. Toimintakulut oikaistuna valmistus omaan käyttöön – erällä ylittävät 15,2 milj. eurolla. Toimintatuotot ylittävät 3,3 milj. eurolla. Käyttötalouden nettomenot tulevat ylittymään 11,9 milj. eurolla. Suurimmat käyttötalouden talousarviopoikkeamat aiheutuvat sosiaali- ja terveyslautakunnan nettomenojen 12,3 milj. euron ylityksestä. Kasvatus- ja opetuslautakunnan nettomenojen ylitykseksi ennustetaan 1,7 milj. euroa.

Toimielin-kohtaiset poikkeamat on laskettu huomioon otettuina talousarviomuutokset ja määrärahasiirrot, jotka on tehty 31.3.2015 mennessä.

Toimialajohtajien selvitykset toiminnan painopisteistä ja olennaisista talousarvion poikkeamista

Toimialajohtajat ovat laatineet lyhyet selvitykset toiminnan painopisteistä ja keskeisistä muutostekijöistä talousarvion laatimisen jälkeen sekä selvitykset olennaisista poikkeamista vuoden 2015 talousarvioon. Selvityksiin sisältyy myös tiivistelmä uudistamisohjelman 2014 – 2016 etenemisestä toimialoilla.

Kaupunginjohtaja Aleksis Randell

Toiminnan painopisteet ovat vuoden 2015 aikana tiedolla johtamisen kehittämisessä, elinkeinopalvelujen rakenteen uudistamisessa sekä palveluohjauksen laajentamisessa ja yhdenmukaisen asiakaspalveluprosessin määrittelyssä. Vuonna 2014 tehtyä toimintoanalyysiä syvennetään ja jatketaan tämän vuoden aikana. Vuoden 2015 painopisteitä ovat myös kehittämismallin käyttöönotto ja soveltaminen sekä verkkosivu-uudistus ja digitaalisten työtapojen edistäminen. Vuoden 2015 alusta aloitti työllisyyspalvelukeskus ja työllistämisen uusien toimintamallien käyttöönottoa jatketaan. Talouden osalta keskeistä on taloudellisesti haasteelliseksi muuttuneen toimintaympäristön analysointi. Analyysi on johtanut osana uudistamisohjelman valmistelua uudistamistoimenpiteiden arviointiin sekä toimintoanalyysin syventämiseen. Toimintoanalyysiä syvennetään ja jatketaan tämän vuoden aikana.

Kokonaisuudessaan konsernihallinnon ja palvelukeskusten vuoden 2015 toteuman ennustetaan alittavan talousarvion noin 1,9 miljoonalla eurolla. Konsernihallinnon ryhmien osalta tiedossa ei ole olennaisia poikkeamia talousarviosta. Palvelukeskusten osalta haasteita tuovat talousarviomuutoksen myötä kohdistetut sopeutukset, jotka kuitenkin näillä näkymin tullaan saavuttamaan. Palvelukeskukset pyrkivät vastaamaan muuttuneeseen tilanteeseen kehittämällä ja sopeuttamalla toimintojaan esimerkiksi hinnoittelu- ja tuotteistamisprosessien yhte-

näistämisen ja kehittämisen kautta. Työmarkkinatuen kuntaosuuden osalta vuoden kolmen ensimmäisen kuukauden tiedon perusteella ennuste koko vuoden työmarkkinatuesta on 23,3 milj. euroa eli 2,3 milj. euroa yli talousarvion. Ylitykseen on varauduttu talousarviomuutoksen yhteydessä myönnettyllä 3,5 milj. euron varausmäärärahalla. Yli 300 päivää työttöminä olleita on ollut keskimäärin 2493 henkilöä ja yli 1000 päivää työttöminä olleita keskimäärin 2090 henkilöä. Ennusteeseen sisältyy riskejä ja kaupungin on varauduttava siihen, että talousarviomuutoksen yhteydessä myönnettyä 3,5 milj. euron varausmääräraha jouduttaneen käyttämään kokonaisuudessaan työmarkkinatuen kuntaosuuden kasvun hillitsemiseksi.

Edelleen kohdistettavien määrärahojen, varausmäärärahojen ja avustusten vähentäminen 1 % /vuosi on toteutunut. Pysäköintipaikkojen muuttaminen maksulliseksi on siirtynyt, koska käytäntö aiotaan toteuttaa alkuperäistä suunnitelmaa laajempaan. Digitaalisten toimintatapojen käyttöönotto on edennyt, mutta osin suunniteltua hitaammassa aikataulussa. Projektitukimalli on käynnistymässä. Matkajärjestelyjen uudistamista selvitetään. Toimistotilojen tehokkaampaa käyttöä selvitetään.

Palvelukeskusten toiminnan painopisteet ja keskeiset toimintaympäristön muutostekijät:

- UBC: Hankemäärä on vähentynyt selkeästi kun päättyneen ohjelmakauden hankkeita on viety päätökseen, henkilökunnan määrä vähentynyt alkuvuodesta kahdella.
- Työterveys: Toiminnassa korostetaan entistä enemmän ennaltaehkäisevää työterveys-huoltoa ja painopistettä ollaan siirtämässä yksilövastaanotoista työpaikoilla tapahtuvaan toimintaan.
- Matkailu: Vuodesta 2014 vuoteen 2015 tapahtunut hosteltoiminnan uudelleenjärjestely, minkä seurauksena hosteltoiminta keskitetty yhteen toimipisteeseen.
- IT-palvelut: Palvelujen tuotteistaminen ja palvelutuotannon kustannusohjauksen kehittäminen jatkuu.
- Haloke: Sähköisen kilpailutusjärjestelmän käyttöönotto on tehostanut hankintapalveluiden tuotantoa. Järjestelmä on otettu käyttöön kaikissa yhteishankinnoissa ja vuoden 2015 aikana käyttö pyritään laajentamaan myös kaikkiin erillishankintoihin.
- Haloke: SAP käyttöaste 1-3/2015 peruskaupungin osalta oli 36% (1-3/2014: 14%). Käyttöasteen kasvun vaikutus käsiteltävien ostotilausten ja selvitettävien ostolaskujen määrään näkyy resurssivajeena hankintapalveluissa ja lyhyitäkin poissaoloja joudutaan korvaamaan sijaisjärjestelyin. Mikäli käyttöaste kasvaa tavoitteiden mukaisesti, on mahdollisesti välttämätöntä lisätä työvoiman määrää yli talousarvion kuluvan vuoden aikana.

Palvelukeskusten toiminnallisten ja taloudellisten tavoitteiden olennaiset poikkeamat:

- Velkaneuvonta: Jonotilanne ylittää eduskunnan asettaman rajan (max. 60 päivää).
- Valonian siirtyminen konsernihallinnosta valtiolle vuoden 2015 alusta alkaen.
- Työllisyyspalvelukeskus: TYP-lain (Laki työllistämistä edistävästä monialaisesta yhteis- palvelusta) muutos astui voimaan 1.1.2015, joka muutti kunnan rahoitusvastuuta yli 1000 päivää työmarkkinatukea saaneiden osalta siten, että kunta maksaa 70% tuen määrästä. Vuoden 2015 talousarvion laatimisen yhteydessä arvio yli 1000 päivää työmarkkinatukea saaneiden osalta oli paljon pienempi, kuin alkuvuoden toteuma.
- Työterveys: Tietojärjestelmien ongelmat hankaloittaneet työtä kesästä 2014 lähtien. Suuria ongelmia on ollut potilastietojärjestelmässä (Pegasos), johon liittyy tilastointi ja laskutus. Ongelmia myös takaisinsoittojärjestelmässä (TeleQ) ja nettiyhteyksissä. Nämä aiheuttavat haittaa mm. taloudelle ja potilasturvallisuudelle.
- Keskusvaalilautakunta: Ennakoäänestyksen vilkkaus on edellyttänyt enemmän henkilöstöresurssia eli palkkamenojen kasvua.
- HPK: Yhtiöille tuotettavaa palvelua ei ole huomioitu talousarviossa ja toteutuma saadaan vasta suoritemäärien perusteella seuraavaan osavuositarkastukseen.
- Haloke: Henkilöstökulujen ennakoitaan ylittyvän. Työparityöskentely on otettu käyttöön ja henkilöstöä on koulutettu sisäisesti uusiin tehtäviin varahenkilöjärjestelmän turvaamiseksi ja sijaisjärjestelyistä aiheutuvien kustannusten minimoimiseksi.

Uudistamisohjelman 2014 – 2016 eteneminen

Työllisyyspalvelukeskus on perustettu ja aloittanut toimintansa 1.1.2015 alkaen.

Työterveyshuollon mahdollinen yhtiöittäminen: Muutos kuntalakiin hyväksyttiin eduskunnan täysistunnossa 13.3.2015. Siirtymäaikaa kunnallisten työterveyshuoltojen yhtiöittämiselle on myönnetty vuoden 2016 loppuun asti (eli siihen asti voivat kunnalliset työterveyshuollot myydä sairaanhoidon palveluja ilman yhtiöittämistä). Kaupunginjohtaja on päätöspöytäkirjallaan 23.4.2015 § 57 nimennyt terveydenhuollon uudelleenjärjestämistä valmistelevan työryhmän.

Haloke: Aineiden, tarvikkeiden ja tavaroiden (sis. elintarvikkeet ja sähkö) säästötavoite on 1 milj. euroa. Toteutunut säästö 1-3/2014 – 1-3/2015 on 0,8 milj. euroa. Kuljetuskustannusten osalta merkittäviä säästöjä on saatu kaupunkitasoisesti 2014. Henkilöstön matkustuskuluissa on yli 500 000 euroa säästöä verrattuna vuoteen 2015. Vammaispalvelulain mukaisissa kulje-

tuksissa on 530 000 euron säästöä verrattuna vuoteen 2013. Oppilaskuljetuksissa on 160 000 euron säästö verrattuna vuoteen 2013.

IT: Tulostamisen ja sähköisen arkistoinnin (330.000 €) aloitus on viivästynyt, mutta valmistuu alkuperäisen suunnitelman mukaan. Netkun teknisen alustan korvaaminen on siirretty osaksi DriveTurku –ohjelmaa. Puhelinlaitteiden ja –liittymien korvaamisen (200.000 €) ja tietoliikenneinfrastruktuurin toteuttamisen (250.000 €) kilpailutus valmistuu v. 2015 aikana, jonka jälkeen säästöt alkavat toteutua.

Hyvinvointitoimiala Riitta Liuksa

Toiminnan painopiste on rakennemuutoksen ja U1-U2 toimenpiteiden toteuttamisessa. Em. ovat keskeisiä talousarvion ennusteen ja toteutuman suunnan muuttamiselle. Lisäksi toimintotuleksissa on nostettu esille useita toimenpiteitä, joilla pyritään vaikuttamaan kustannuskehitykseen ja palveluiden laatuun ja sisältöön. Keskeiset kehittämishankkeet on projektoitu ja ne sisältyvät palvelualueiden hankesalkkuihin. Uusien palvelualueiden muodostaminen on jonkin verran hankaloittanut seurannan järjestämistä (vertailukelpoisen tiedon saatavuus) mutta toisaalta toiminnalliset tavoitteet näyttävät toteutuvan pääosin suunnitellusti. Yleinen taloudellinen tila ei ainakaan vähennä palveluiden kysyntää tai esim. maksettavien avustusten määrää.

Asiakaspalveluiden/palveluiden ostot ylittävät talousarvion mm. seuraavissa kohdissa

- Somaattinen erikoissairaanhoido (mm. siirtoviiveen välttämiseksi tehdyt ostot sekä vaikeasti vammautuneiden hoito)
- Psykiatrinen erikoissairaanhoido (mm. valtion mielisairaaloitten käyttö vaikeahoitoisten tai vaarallisten potilaiden osalta)
- Suun terveydenhuolto
- Työvoiman vuokraus (mm. lääkäripalvelut psykiatriassa koska rekrytoinnit eivät ole onnistuneet)
- Lastensuojelun sijais- ja avohuolto
- Vammaispalveluiden asumispalvelut

Varsinais-Suomen sairaanhoitopiiri

- Tekninen ennuste näyttää jopa 13,8 milj. euron ylitystä. Ennustetta laadittaessa on arvioitu, että sairaanhoitopiiri pysyy omassa talousarviossaan, joka on 4 milj. euroa suurempi kuin Turun varaama maksuosuus. Lisäksi siirtoviive- ja sakkomaksuihin arvioidaan kuluvan noin 2 milj. euroa.

Uudistamisohjelman 2014 – 2016 eteneminen

Siirtoviivemaksujen vähentämiseen tähtäävä suunnitelma on hyväksytty sosiaali- ja terveys-

lautakunnassa 31.3.2015 § 71 ja toteuttamiseen on ryhdytty. Varsinais-Suomen sairaanhoitopiirin laskutuksen kasvu näyttää alkuvuoden tietojen perusteella hälyttävältä.

Sivistystoimiala Timo Jalonen

Talousarvion valmistumisen jälkeen on saatu useita päätöksiä liittyen valtionosuusrahoitukseen:

Yleiskatteisiin valtionosuuksiin on saatu päätökset Taitaja2015 kisojen järjestämiseen saadusta harkinnanvaraisesta korotuksesta yhteensä 449.316 euroa sekä Ammatti-instituutille myönnettävä rahoitus tuloksellisuuden perusteella yhteensä 1.239.967 euroa, joita ei ole huomioitu täysimääräisinä talousarviossa eikä päätöstä näiden kohdentamisesta toimialalle ole tehty.

Erityisavustuksia suomenkieliseen ja ruotsinkieliseen perusopetukseen on saatu opetusryhmien pienentämiseen lukuvuodelle 2015 – 2016 lisäavustuksena 521.600 euroa ja uusimmalla päätöksellä 2.4.2015 yhteensä 1.257.900 euroa. Erityisavustus koulutuksellista tasa-arvoa edistäviin toimenpiteisiin suomenkielinen perusopetus on saanut rahoituspäätöksen yhteensä 2.160.000 euroa. Lisäksi on saatu rahoituspäätökset aikuisten osaamisperustan vahvistamiseen (350.000 euroa) sekä aikuisopiskelijoiden löytämiseen (hakeva) ja opiskelussa tukemiseen (tukeva) liittyen (35.000 euroa), nuorten aikuisten osaamisohjelmaan (900.000 euroa) sekä em. ryhmän löytämiseen ja opiskeluissa tukemiseen liittyen (105.000 euroa). Näiden rahoitusten edellyttämiin toimenpiteisiin on ryhdytty tai ollaan ryhtymässä.

Suomenkielisen varhaiskasvatuksen ylitysennuste on 324.000 euroa ja se muodostuu sekä henkilöstömenojen ja vuokramenojen ylityksistä. Perusteena on talousarvion laadinnan pohjana käytetyt toimenpiteet tilojen ja henkilöstömenojen vähentämisestä, jotka eivät edenneet kuitenkaan päätöksenteossa.

Suomenkielisen perusopetuksen nettoylitysennusteen 425.000 euroa syynä on mm. kansainvälisen koulun talousarviossa ennakoitua suuremmat oppilasmäärät ja kustannukset sekä epävarmuus koulukuljetusmenoihin suunniteltujen säästöjen toteutumisessa. Ruotsinkielisen kasvatuksen ja opetuksen palvelualueella ylitysennuste on 284.000 euroa. Uudet sopimukset tuovat epävarmuutta vieraskuntalaislaskutuksen tulokertymään. Lisäksi epävarmuutta on budjetissa arvioitujen kuljetuskustannusten säästö tavoitteen toteutumisessa.

Ammatillisen nuorisokoulutuksen ylitysennuste n. 1 milj. euroa perustuu talousarvion tuloihin kirjattuihin yleiskatteisiin valtionosuuksiin Taitaja2015 ja tuloksellisuuden perusteella myönnettäviin rahoituksiin, joita arvioitiin talousarviossa kohdennettavan toimialalle ja palvelualueelle yhteensä 650.000 euroa. Päätöstä näistä kohdennuksista ei kuitenkaan ole vielä tehty. Lisäksi syksyille 2015 liittyy epävarmuus uusien ryhmien perustamisesta sekä mahdollisuudesta yh-

distellä nykyisiä ryhmiä tehokkaammin.

Toimialan yhteisissä toiminnoissa varhaiskasvatuksen palveluohjauksessa ennakoitaan säästöä syntyvän yhteensä 416.000 euroa varhaiskasvatuksen lasten hoidon tuista, mutta vielä on epävarmaa miten vanhemmat valitsevat kesällä ja syksyllä hoitopaikkoja uusista yksityisistä päiväkodeista.

Uudistamisohjelman 2014 – 2016 eteneminen

Perusopetuksen ryhmäkoon pienentämistä on haettu ja saatu lukuvuosille 2014 – 2015 (2.528.500 euroa) sekä 2015 – 2016 (1.779.500 euroa). Ryhmäkokojen suurentaminen ei rahoituksen ehtojen mukaisesti ole mahdollista.

Vapaa-aikatoimiala Minna Sartes

Vapaa-aikatoimialan toimintatuotot ylittyvät ennusteen mukaan 589.000 euroa ja toimintakulut ylittyvät 430.000 euroa. Toimintakate on 158 000 euroa positiivinen. Investointimenot toteutuvat budjetoidusti.

Vapaa-aikatoimialan kaikkien palvelualueiden talouden ennustetaan toteutuvan suunnitelman mukaisesti ja ne pysyvät talousarviossa. Uudistamisohjelma etenee suunnitellusti ja sen vaikutus on huomioitu palvelualueiden toiminnoissa ja toteutumissa. Toimintatulojen ylitys koostuu pääosin ulkopuolisista budjetoimattomista projektirahoituksista (378.649 euroa).

Vapaa-aikatoimen henkilötyövuosien muutos (-58,30 htv) viime vuoteen verrattuna, johtuu pääosin aamu- ja iltapäivätoiminnan siirtymisestä sivistystoimialalle (htv vaikutus -47,5). Hallinnon työvoiman käyttö on 4,7 htv pienempi kuin viime vuonna. Syynä ovat vakanssien siirrot kaupunginorkesterille (2), museopalveluille (1) ja sivistystoimialalle (1). Myös orkesterin htv-luku on 4,3 %-yksikköä pienempi kuin vuonna 2014. Nuorisopalveluiden henkilötyövuosissa on mukana kokonaan ulkopuolisella rahoituksella palkattua henkilökuntaa 10 htv (Rock Academy, Fendari, Etsivät ja oppisopimustyöntekijät +6 htv).

Kirjastopalveluiden toimintoja joudutaan jossain määrin supistamaan kiristyneeseen taloustilanteeseen sopeutumiseksi. Selvityksen alla on pystytäänkö joitain toimintoja uudelleen järjestämällä tehostamaan henkilöstöresurssien käyttöä. Lisäksi aukioloaikojen vähentämisellä pyritään henkilö- ja tilaresurssien tehokkaampaan käyttöön. Myös kirjastoaineistojen ja kaluston hankintoja vähennetään. Museopalveluiden osalta vuoden 2014 ylijäämän siirrolla on positiivinen vaikutus talouden toteutumiseen.

Orkesteri juhlii 225-vuotistaivaltaan tänä vuonna monin erilaisin tapahtumin. Sinfoniakonserttien täyttöaste on erittäin hyvä 94,46 %. Aamu- ja iltapäivätoiminnan siirron vaikutus nuoriso-

palveluiden määrärahoihin on huomioitu talousarviossa.

Uudistamisohjelman 2014 – 2016 eteneminen

Uudistamisohjelman toimenpiteet etenevät suunnitellusti

Ympäristötoimiala, toimialajohtaja Markku Toivonen

Ympäristötoimialan toiminnan painopisteet ja keskeiset toimintaympäristön muutostekijät:

Kaupunkisuunnittelu- ja ympäristölautakunnan talouden nettolukua pienennettiin 651 teuroa. Vähennykset on tehty pääasiassa asiantuntijapalveluiden ostoista sekä henkilöstökuluista. Talouden ennustetaan kuitenkin toteutuvan suunnitelman mukaan, johon vaikuttaa pääasiassa se, että alkuvuodesta eläköityneen henkilöstön tilalle ei ole tarkoitus palkata uutta henkilökuntaa. Työvaltaisen asiantuntijaorganisaation uhkana on prosessien hidastuminen. Osa-aikatyön tekeminen vaikuttaa htv:n ja palkkakulujen tilapäiseen vähenemiseen.

Turun kaupunkiseudun joukkoliikennelautakunnan painopisteenä on joukkoliikenteen käyttäjämäärän kasvattaminen ja koko Föli -alueen (6 kuntaa) joukkoliikenteen järjestäminen. Joukkoliikennetoimisto valmistele ja toimeenpanee kuuden kunnan joukkoliikenneasiat. Henkilökunnan määrää ei ole kuitenkaan lisätty. Erittäin suuri työkuorma viivästyttää myös kaupungin strategisesti tärkeitä hankkeita kuten runkolinjaston valmistelua. Toiminta-alueen laajennuttua näin merkittävästi tulisi harkita lisähenkilökuntaa.

Toiminnallisten ja taloudellisten tavoitteiden olennaiset poikkeamat:

Kaupunkisuunnittelu- ja ympäristölautakunnan ns. läpijuokseva laskutus Kiinteistöliikelaitokselta on vähentynyt, joten sekä myyntitulot että asiantuntijapalveluiden ostot vähenevät arviolta 200.000 euroa. Rakentaminen on vähentynyt, joten rakennusvalvontatuloja ei tulla saamaan aivan yhtä paljon kuin viime vuonna, mutta asetettu tulotavoite tullaan todennäköisesti ylittämään. Ympäristöterveydenhuolto on tehnyt uuden sopimuksen pieneläinpäivystysten hoitamisesta. Uudesta sopimuksesta saadaan 105.000 euron säästö viime vuoteen verrattuna.

Turun kaupunkiseudun joukkoliikennelautakunnan talousarvion toteutumiseen ei sisälly olennaisia poikkeamia. Seudullinen joukkoliikenne Föli on aloittanut 1.7.2014. Vuoden 2015 alkuosan tiedot eivät siis ole vertailukelpoisia edelliseen vuoteen.

Uudistamisohjelman 2014 – 2016 eteneminen

Selvitys hyväksytyjen toimenpiteiden etenemisestä tiivistettynä ja painotettuna toimenpiteisiin, joiden mahdollisella poikkeamalla on suuri vaikutus kaupungin toimintaan ja talouteen.

Taksat on tarkistettu ja pidetään jatkuvasti ajan tasalla. Ympäristönsuojeluviranomaisen taksa on valmisteilla. Kaavoitustaksan uusi rakenne on hyväksytty kaupunginvaltuustossa.

Kumppanuussopimusmalli on hyväksytty lautakunnassa.

Tavoiteltua 1 milj. euron tulonlisäystä ei saavutettu 2014, sillä matkamäärä laski Turun sisäisessä liikenteessä 5 %. Arvioimme tulonlisäyksen olevan 500.000 euroa myös vuonna 2015. Jos linja-autoliikenteen kustannusindeksi kasvu pysyy maltillisena, arvioimme pysyvämme talousarviossa tästä huolimatta.

Liikennettä on tehostettu uudistamisohjelmassa edellytetyllä tavalla.

Varsinais-Suomen aluepelastuslautakunta, pelastusjohtaja Jari Sainio

Palvelutasopäätöksen mukainen palvelutaso vuonna 2015 pystytään tuottamaan budjetin puitteissa, vaikka kuntien maksusuudet pidettiin vuoden 2014 tasolla. Mikäli jatkossa budjettiin ei saada hintojen ja palkkojen nousun edellyttämää lisärahoitusta, tulee myös palvelutasoa laskea. Palvelutason muutos edellyttää uutta palvelutasopäätöstä. Alkuperäisen aikataulun mukaan palvelutasopäätös (valtuustokausittain päätettävä vuosille 2017-2020), on tarkoitus valmistella vuoden 2016 aikana.

Sote-lainsäädännön ja tulevien sote-alueiden vaikutusta ensihoitoon ja pelastuslaitoksen rooliin ensihoidossa ei voida arvioida nykyisen tiedon pohjalta.

Mahdolliset uuden hallitusohjelman vaikutukset pelastuslaitoksiin ei ole vielä tiedossa.

Taloudesta johtuvat, palvelutason säilymiseen liittyvät, epävarmuudet kohdistuvat näillä näkymin suunnitelmakauden vuosille 2016–2018.

2.3. Liikelaitosten toteutumisennuste

Kiinteistöliikelaitoksen liikeylijäämä + poistot – tavoite alittuisi 2,6 milj. euroa myyntivoittojen alittuessa. Kiinteistöliikelaitoksen toimintatuottoihin kuuluvien myyntivoittojen 4,4 milj. euron alitusta kattaa maankäyttösopimuskorvauksista kertyvien tulojen ylittyminen 1,8 milj. eurolla.

Vesiliikelaitoksen asetettu liikeylijäämä + poistot – tavoite alittuu 0,6 milj. eurolla.

Toimialajohtajien selvitykset toiminnan painopisteistä ja olennaisista talousarvion poikkeamista

Liikelaitosten johtajat ovat laatineet lyhyet selvitykset toiminnan painopisteistä ja keskeisistä muutostekijöistä talousarvion laatimisen jälkeen sekä selvitykset olennaisista poikkeamista vuoden 2015 talousarvioon. Selvityksiin sisältyy myös tiivistelmä uudistamisohjelman 2014 – 2016 etenemisestä toimialoilla.

Kiinteistötoimiala, toimialajohtaja Jouko Turto

Maankäytön uusi toimintamalli on vakiintumassa koekäytön jälkeen. Kaupungin omistamien tuottajayhtiöiden palvelusopimusten kilpailuttaminen on käynnistynyt ja vaatii henkilöresursseja.

Vuodelle 2015 on budjetoitu 40,0 milj. euron luovutustulo omaisuuden myynnistä. Konsernihallinnon strategisten tilojen ohjaus koordinoi asiaa tutkimalla erilaisia toteutusvaihtoehtoja.

Ensimmäisessä talousennusteessa on otettu huomioon kaupunginvaltuuston päättämät (23.3.2015 § 48) talousarviomuutokset. Käyttötalouden talousarviomuutokset -0,988 milj. euroa kohdentuvat seuraavasti: Aineiden ja tarvikkeiden ostot -0,244 milj. euroa ja palveluiden ostot -0,744 milj. euroa

Huomattavimmat poikkeamat talousarvioon nähden ovat maankäyttösopimustulojen ylittyminen 1,8 milj. eurolla ja pysyvien vastaavien myyntivoittojen alittuminen 4,4 milj. eurolla.

Uudistamisohjelman toimenpiteiden toteuttamista jatketaan

Uudistamisohjelman 2014 – 2016 eteneminen

Uudistamisohjelman myötä Kiinteistöliikelaitokselle tulleet toimenpiteet toteutuvat suunnilleen tavoitteiden mukaisina.

Kiinteistöjen myyntitoimenpiteitä on tehostettu. Ensimmäiset kohteet on myyty ja muiden osalta myynti tai sitä valmistelevat toimenpiteet on käynnistetty (esim. tarvittavat kaavamuutokset).

Kaupungin omien yhtiöiden kanssa solmittujen puitesopimusten kilpailutukseen liittyy erilaisia haasteita. Säästö on laskettu yhtiöiden kilpailutukseen vapautuvasta volyyymistä. Uudistamisohjelmassa säästötavoitteet on allokoitu kokonaan käyttötalouteen vaikka säästöt kohdistuvat sekä investointeihin että käyttötalouteen.

Tilojen käytön tehostamisessa on keskeinen rooli konsernihallinnon strategisella tilojen ohjausvastuualueella (STO). Käytännössä 1 000 000 euron säästö per vuosi tarkoittaa noin 7 000 neliöstä luopumista. STO selvittää ja määrittelee yhdessä toimialojen kanssa tilat, joita ei jatkossa tarvita omassa toiminnassa. STO on aloittanut maaliskuussa 2015 toimistotilaverkko-suunnitelman laatimisen.

Vesiliikelaitos, liikelaitosjohtaja Irina Nordman

Toiminnan painospisteet ovat asiakkuuden- ja omaisuudenhallinnan sekä maankäytön ja laajennusinvestointien rahoituksen kehittämisessä. Vesihuoltolain muutoksen vaatimia toimenpiteitä toteutetaan vaiheittain. Seudullisen tai kaupungin yksin omistaman vesihuoltoyhtiön selvitys jatkuu suunnitelmallisesti.

Tuotantoyksikön tuotantopalveluliiketoiminta siirtyi Turun Seudun Vesi Oy:öön vuoden vaihteessa. Samalla siirtyi 14 henkilöä yhtiön palvelukseen.

Toimintatuotot ja käyttökate jäävät liian alhaiseksi, koska veden hinta on liian alhainen suhteessa kustannuksiin. Tilanteen korjaamiseksi vesiliikelaitoksen tulisi päättää talousveden käyttömaksun korotuksesta viimeistään kesäkuussa, jotta sillä olisi jotain vaikutusta kuluvan vuoden toimintatuottoihin.

Uudistamisohjelman 2014 – 2016 eteneminen

U1 toimenpiteenä ollut Halisten laitoksen varavesilaitostoiminnan optimointi saatiin päätökseen heinäkuussa. Kemikaali- ja energiamenoissa saavutettiin 0,3 Meuron säästö.

Syksyllä käynnistynyt toiminnan uudelleen organisointi Turun Seudun Vesi Oy:n kanssa täydensi U1 toimenpidettä. Vaikutukset näkyvät vuoden 2015 puolella.

U2 hulevesikysymyksiä osalta odotetaan valtakunnallisia suosituksia (Kuntaliitto ja Vesilaitosyhdistys). Vesiliikelaitos on yhdessä Kiron kanssa mukana tähän liittyvässä kehittämissuunnitelmassa.

U2 liittymismaksujen osalta valmistelu on käynnissä.

2.4. Investointien toteutumisen ennuste

Ennusteen mukaan kaupungin investointimenot vuonna 2015 tulevat olemaan yhteensä 77,2 milj. euroa (78,6 milj. euroa tilinpäätöksessä 2014). Nyt tehdyn ennusteen mukaan vuoden 2015 investointimenot ovat 2,4 milj. euroa talousarviossa hyväksytyä pienemmät. Omaisuus-

den luovutustuloja toteutuu ennusteen mukaan noin 32,1 milj. euroa. Omaisuuden luovutustulojen arvioidaan alittuvan 8,0 milj. euroa. Nettoinvestoinnit tulevat olemaan 42,5 milj. euroa, jolloin talousarvion nettoinvestoinnit ylittyisivät 4,9 milj. eurolla.

Peruskaupungin (palvelut ja hallinto) investoinnit ovat ennusteessa yhteensä 14,0 milj. euroa, josta 4,8 milj. euroa on kaupungin yhteisiä it-hankkeita. Seudullisen joukkoliikenteen laajentamisen edellyttämiin rahastus- ja informaatiojärjestelmäinvestointeihin ennustetaan käytettävän budjetin mukaiset 1,5 milj. euroa. Rahoitusosuudet investointeihin ylittyisivät 0,7 milj. euroa. Peruskaupungin omaisuuden luovutustulojen toteutumisenennuste on noin 0,1 milj. euroa.

Kiinteistöliikelaitoksen investointeihin arvioidaan käytettävän 50,3 milj. euroa (TA 52,6 milj. euroa). Investointihankkeiden aikatauluksista johtuen on mahdollista, että valmistumiset ja siten osa kustannuksista siirtyy seuraavan vuoden puolelle.

Vuoden 2015 kiinteän omaisuuden myyntitavoite on 40,0 milj. euroa (tontit 15,0 milj. euroa ja rakennukset/osakkeet 25,0 milj. euroa). Toteutumaksi arvioidaan 32,0 milj. euroa (tontit 13,0 milj. euroa ja rakennukset/osakkeet 19,0 milj. euroa).

Suurimmat tilainvestoinnit vuonna 2015 ovat Mäntymäen sairaalarakennuksen peruskorjaus sekä Katedralskolanin, Pallivahan koulun, Luostarivuoren koulun ja Puropellon koulun peruskorjaukset.

Infrainvestoinnoista merkittävimmät ennusteeseen sisältyvät katualuekohteet ovat Peippolan, Vakiniitun, Vr-konepaja-alueen, Kaksikerrantien (Syvälahden alue) ja Virusmäentien (Toijalanrata) kaava-alueilla.

Kiinteistöliikelaitoksen johtokunta hyväksyi (8.4.2015 § 195) tarkistetun investointiohjelman. Tarkistusesitys viedään kaupunginhallituksen käsittelyyn johtokunnan 22.4.2015 päätöksen mukaisena.

Vesiliikelaitos investoi talousarvion mukaisesti. Investointimenojen ennuste on 12,8 milj. euroa.

2.5. Rahoituslaskelmaosan toteutumisenennuste

Varsinaisen toiminnan tulorahoituksesta kertyy ennusteen mukaan noin 18,6 milj. euroa ja satunnaisista eristä ennustetaan kertyvän 5,0 milj. euroa. Tulorahoituksen korjauserissä ovat vuosikatteeseen (toimintatuottoihin) sisältyvät tonttien arvioidut myyntivoitot 18,0 milj. euroa. Tulorahoituksen korjauserillä oikaistuna toiminnan rahavirta toteutuu 4,6 milj. euroa positiivisena. Tavoitteesta jäädään lähes 8,3 milj. euroa.

Osavuositarkastus I/2015

RAHOITUSLASKELMAENNUSTE 31.12.2015 – Kaupunki + liikelaitokset (1.000 €)

1 000 €	TP 2014	TA 2015	Muutokset	TA 2015 muutoksin	Ennuste 2015	Poikkeama
Toiminnan rahavirta	35 003	9 492	3 458	12 950	4 606	-8 344
Vuosikate	50 578	26 892	3 458	30 350	18 643	-11 707
Satunnaiset erät	4 018	5 000	0	5 000	5 000	0
Tulorahoituksen korjauserät	-19 593	-22 400	0	-22 400	-19 037	3 363
Investointien rahavirta	-27 126	-37 540	0	-37 540	-42 482	-4 942
Investointimenot	-78 627	-79 580	0	-79 580	-77 176	2 404
Rahoitusosuudet investointime- noihin	3 805	1 931	0	1 931	2 585	654
Pysyvien vastaavien hyöd. luovutustulot	47 696	40 109	0	40 109	32 109	-8 000
TOIMINNAN JA INVESTOINTIEN RAHAVIRTA	7 877	-28 048	3 458	-24 590	-37 876	-13 286
Antolainauksen muutokset	-40 405	-30 343	0	-30 343	-30 343	0
Antolainasaamisten lisäykset	-52 331	-34 000		-34 000	-34 000	0
Antolainasaamisten vähennykset	11 926	3 657		3 657	3 657	0
Muiden sijoitusten muutokset, netto						
Lainakannan muutokset	42 662	62 000	0	62 000	62 000	0
Pitkäaikaisten lainojen lisäys	100 000	122 000		122 000	122 000	0
Pitkäaikaisten lainojen vähennys	-40 000	-70 000		-70 000	-70 000	0
Lyhytaikaisten lainojen muutos	-17 338	10 000		10 000	10 000	0
Oman pääoman muutokset		0	0	0		0
Muut maksuvalmiuden muutokset	3 574	0	0	0		
RAHOITUKSEN RAHAVIRTA	5 831	31 657	0	31 657	31 657	0
VAIKUTUS MAKSUVALMIUTEEN	10 134	3 609	3 458	7 067	-6 219	-13 286
RAHAVAROJEN MUUTOS	13 708					
Rahoituslaskelman tunnusluvut						
Asukasmäärä 31.12.	183 991	185 236		185 236	185 236	
Investointien omahankintameno, M€	74 822	77 649		77 649	74 591	
Investointien tulorahoitus, %	67,6 %	34,6 %		39,1 %	25,0 %	
Lainakanta 31.12., M€	541,7	627,0		627,0	603,0	
Lainat €/asukas	2 944	3 385		3 385	3 255	

Investointien rahavirta tulee ennusteen mukaan olemaan 42,5 milj. euroa negatiivinen. Omaisuuden luovutustulotavoitteen alittuminen 8,0 milj. eurolla heikentää investointien rahavirtaa suunnitellusta. Toisaalta investointimenoja toteutuisi suunniteltua vähemmän. Investointien omahankintamenosta (investointimenot - rahoitusosuudet) katetaan vain 25,0 prosenttia tulorahoituksella (talousarviotavoite 39,1 %). Loput jää rahoitettavaksi omaisuuden myyntituloilla,

lainalla tai kassavarajoja vähentämällä.

Antolainauksen muutokset vähentävät rahavarajoja 30,3 milj. euroa.

Talousennusteessa kaupungin lainakannan kasvuksi on merkitty 62,0 milj. euroa. Uutta pitkäaikaista korollista lainaa nostetaan ja pitkäaikaisia lainoja lyhennetään talousarvion mukaisesti. Samoin korollisia lyhytaikaisia lainoja käytetään maksuvalmiuden tukemiseen suunnitellun mukaisesti.

Ennusteen mukaan maksuvalmius heikkenee noin 6,2 milj. euroa, mikä on 13,3 milj. euroa enemmän kuin talousarviossa suunniteltiin. Rahoitusasemaa alkuperäisestä talousarviosta heikentää nettokäyttömenojen ylittyminen 15,2 milj. eurolla.

3. Rahoitusasema ja sen muutokset

Kaupungin maksuvalmius säilyi alkuvuoden aikana hyvänä. Kaupungin kassavaranto oli vuoden 2014 lopussa 108 milj. euroa ja maaliskuun 2015 lopussa 97 milj. euroa (ei sisällä omien rahastojen sijoituksia). Rahavarat, jotka sisälsivät kassavarannon lisäksi omien rahastojen sijoituksia, olivat maaliskuun lopussa yhteensä 137 milj. euroa.

Alimmillaan kassavaranto oli alkuvuoden aikana 79 milj. euroa ja ylimmillään 116 milj. euroa. Keskimääräinen kassavaranto oli 96 milj. euroa. Konsernirahoitus ja tytäryhtiöiden maksuliikenne ovat lisänneet kassavarannon vaihteluita kaupungin omien rahoitustapahtumien lisäksi. Lyhytaikaisia kuntatodistus- tai muita limiittejä on käytetty kaupunginhallituksen lainannosto-suunnitelman mukaisesti tasoittamaan kassavarannon vaihteluita. Enimmillään kuntatodistuksia on ollut liikkeellä maaliskuun loppuun mennessä 50 milj. euroa. Maaliskuun lopussa kuntatodistuksia oli liikkeellä 30 milj. euroa. Lyhytaikaisia kuntatodistuslimiittejä tai muita ei-sitovia limiittejä kaupungilla oli kauden lopussa n. 340 milj. euroa.

Kaupungin pitkäaikaisten lainojen määrä vuoden 2014 lopussa oli (koron- ja valuutanvaihtosopimusten jälkeen) n. 420 milj. euroa ja maaliskuun 2015 lopussa 370 milj. euroa. Pitkäaikaisia lainoja ei ole alkuvuonna vielä nostettu. Pitkäaikaisia lainoja lyhennettiin maaliskuun lopussa 50 milj. euroa ja vuoden lopussa eräänä vielä 20 milj. euroa. Vuoden aikana pitkäaikaisia lainoja arvioidaan nostettavan enintään 122 milj. euroa. Kuntatodistuksia oli liikkeellä vuodenvaihteessa 10 milj. euroa ja maaliskuun lopussa 30 milj. euroa. Yhteensä lainakanta oli näin ollen 400 milj. euroa. Tämän lisäksi lyhytaikaiseen velkaan kuuluu tytäryhtiöiden talletukset 61 milj. euroa ja henkilöstökassan talletukset 58 milj. euroa eli yhteensä 119 milj. euroa.

Yhteensä korollisen kokonaisvelan määrä maaliskuun lopussa oli näin ollen 519 milj. euroa. Korollinen kokonaisvelka aleni 23 milj. euroa vuoden alusta. Korollisen kokonaisvelan keski-

korko oli 1,65 %, mutta keskimerkko tulee alenemaan vuoden loppua kohden. Kokonaisvelkämäärä tulee kasvamaan vuoden aikana talousarvion mukaisella määrällä johtuen erityisesti tytäryhtiöiden investoinneista, joita rahoitetaan osittain pitkäaikaisilla antolainoilla ja kaupungin antamalla rakennusaikaisella rahoituksella.

Antolainaustarve tytäryhtiöille on talousarvion mukaan vuoden 2015 aikana 34 milj. euroa ja vanhojen antolainojen lyhennykset n. 4 milj. euroa. Toistaiseksi tämän vuoden osalta antolainoja ei ole vielä myönnetty. Kaupunkikonsernille tulee edullisemmaksi, että rahoitusta keskitetään. Tänä vuonna ja kahden seuraavan vuoden aikana arvioidaan, että tytäryhtiöiden investointeja rahoitetaan kaupungin toimesta konsernitililimiitin kautta eli ns. rakennusaikaisena rahoituksena. Tämä määrä voi kasvaa jopa 60 – 70 milj. euroon asti. Investointien valmistuttua rakennusaikainen rahoitus konvertoidaan pitkäaikaiseksi rahoitukseksi mm. kaupungin myöntämällä takauksella.

Pitkäaikainen antolainakanta oli maaliskuun lopussa 325 milj. euroa ja lyhytaikaista konsernitiliin liitettyä limiittiä oli käytössä 11 milj. euroa. Pitkäaikaisia antolainoja ennustetaan olevan n. 355 milj. euroa vuoden lopussa ja lyhytaikaisia konsernitilin kautta olevia limiittejä käytössä n. 30 milj. euroa.

Kaupungin nettovelka oli maaliskuun lopussa n. 46 milj. euroa. Velka ja nettovelka kuitenkin lisääntyvät vuoden loppua kohden tytäryhtiöiden investointien edetessä ja vuoden lopun alhaisempien verotililysten seurauksena.

Takaus ja leasingvastuissa ei ole merkittäviä muutoksia alkuvuoden aikana.

Kaupungin omien rahastojen omaisuusarvot nousivat positiivisen markkinakehityksen seurauksena alkuvuoden aikana. Vahinkorahaston koko vuoden tuloksen odotetaan olevan talousarvion mukainen eli n. 3 milj. euroa.

4. Uudistamisohjelman eteneminen

Käynnissä olevalle taloussuunnitelmakaudelle hyväksytyjen uudistamisohjelman toimenpiteiden toteutumista seurataan osavuositarkastusten yhteydessä. Vuoden ensimmäisessä osavuositarkastuksessa on päivitetty jokaisen toimenpiteen osalta riskit sekä nettovaikutusennuste.

Alun perin vuodelle 2015 kohdistuva kaupungin taloudellista asemaa parantava tavoite oli 28,1 miljoonaa euroa. Päivitetty nettovaikutusennuste kuluvalla vuodelle on 23,3 miljoonaa. Edelliseen arviointiin verraten ennuste on heikentynyt kuluvan vuoden osalta 0,6 miljoonaa. Arvio nettovaikutuksesta on heikentynyt vuosien 2014–2016 osalta 12,5 miljoonaa (-16 %). Vuoden 2014 vaikutukset osoittautuivat 1,2 miljoonaa oletettua paremmiksi.

Nettovaikutus <i>(miljoonaa euroa)</i>	2014	2015	2016	Yhteensä 2014-2016
Alkuperäinen arvio	-27,8	-28,1	-21,6	-77,5
Ennuste 17.4.2014	-16,6	-23,3	-25,1	-65,0
<i>Poikkeama -eur</i>	-11,2	-4,8	3,5	-12,5
<i>Poikkeama -%</i>	-40 %	-17 %	16 %	-16 %

Toimenpiteistä 70 % etenee aikataulussa, mutta vain noin kolmasosassa ei ole toiminnallista ja/tai taloudellista riskiä. Arviot eivät ole muuttuneet merkittävästi sitten edellisen osavuositarkastuksen. Valitettavan monen toimenpiteen osalta riskejä ei ole vielä kyetty arvioimaan.

Välilliseen omistamiseen sekä myynti ja takaisinvuokraukseen liittyvän toimenpiteen tavoitteena on pääomien vapauttaminen investointien rahoittamiseen. Toimenpidettä toteutetaan osittain alkuperäisestä suunnitelmasta poikkeavasti. Välillisen omistamisen järjestelyinä toteutetaan kiinteistökohteiden rakentamista ja omistamista kaupungin taseen ulkopuolelle. Kaupungin omistamien toimitilojen osalta suunnitellaan kiinteistöjen salkutusta ja valmistellaan osalle kiinteistöistä välillisen omistamisen suunnitelmaa. Toimenpiteen arvioidaan etenevän aikataulussa, mutta myyntitavoitteiden ei ennakoita täyttyvän. Taseen ulkopuolella toteutettavat investoinnit ovat vähentäneet pääomien vapauttamistarvetta, joten muuttuneeseen tilanteeseen ei sisälly merkittävää taloudellista riskiä.

Yhteenvedona käynnissä olevien toimenpiteiden osalta voi todeta, että toimenpiteiden käynnistäminen on viivästynyt ja osa toimenpiteistä on siirtynyt toteutettavaksi suunniteltua myöhemmin. Tästä syystä myös niistä saatavat hyödyt ovat siirtyneet. Arvio saatavista hyödyistä on heikentynyt merkittävästi, minkä lisäksi puolet toimenpiteistä sisältää toiminnallista ja/tai taloudellista riskiä.

Käyttötalouden ja investointiosan toteutumisvertailu

Käyttötalouden toteutumisvertailu

Käyttötalouden osa, 1.000 €	TP 2014	TA 2015	Muutokset	TA 2015 yhteensä	Ennuste 31.12.2015	Poikkeama Enn./TA yht.	Poikkeama-% Enn./TA yht.
Kaupunki yhteensä							
Toimintatulot	492 699	497 467	-361	497 106	496 447	-659	-0,1
Valm. omaan käyttöön	3 642	7 082	0	7 082	6 603	-479	-6,8
Toimintamenot	-1 455 435	-1 486 880	3 819	-1 483 061	-1 497 082	-14 021	0,9
Netto	-959 094	-982 331	3 458	-978 873	-994 032	-15 159	1,5
Kaup.yht.toiminnot, vahinkorahasto							
Toimintatulot	41			0	0	0	0,0
Valm. omaan käyttöön	0			0	0	0	0,0
Toimintamenot	-374			0	0	0	0,0
Netto	-332	0	0	0	0	0	0,0
Tarkastuslautakunta							
Toimintatulot	0	0		0	0	0	0,0
Valm. omaan käyttöön	0	0		0	0	0	0,0
Toimintamenot	-468	-657	177	-480	-480	0	0,0
Netto	-468	-657	177	-480	-480	0	0,0
Kaupunginvaltuusto							
Toimintatulot	0	0		0	0	0	0,0
Valm. omaan käyttöön	0	0		0	0	0	0,0
Toimintamenot	-941	-1 227	277	-950	-950	0	0,0
Netto	-941	-1 227	277	-950	-950	0	0,0
Kh, konsernihallinto ja palvelukeskukset							
Toimintatulot	51 020	60 357	-2 174	58 183	54 471	-3 712	-6,4
Valm. omaan käyttöön	156	5 462		5 462	4 848	-614	-11,2
Toimintamenot	-103 545	-156 777	-1 317	-158 094	-151 841	6 253	-4,0
Netto	-52 369	-90 958	-3 491	-94 449	-92 522	1 927	-2,0
Kh, omarahoitusosuudet							
Toimintatulot	0	0		0	0	0	0,0
Valm. omaan käyttöön	0	0		0	0	0	0,0
Toimintamenot	-46 159	-41 683		-41 683	-41 683	0	0,0
Netto	-46 159	-41 683	0	-41 683	-41 683	0	0,0
Hyvinvointitoimiala							
Sosiaali- ja terveystalouden lautakunta							
Toimintatulot	82 654	72 394	1 850	74 244	77 921	3 677	5,0
Valm. omaan käyttöön	171	0		0	100	100	0,0
Toimintamenot	-684 330	-656 634	1 575	-655 059	-671 108	-16 049	2,5
Netto	-601 505	-584 240	3 425	-580 815	-593 087	-12 272	2,1
Sivistystoimiala							
Kasvatus- ja opetuslautakunta							
Toimintatulot	30 811	28 140	702	28 842	31 659	2 817	9,8
Valm. omaan käyttöön		0		0	0	0	0,0
Toimintamenot	-309 953	-307 989	-906	-308 895	-313 457	-4 562	1,5
Netto	-279 142	-279 849	-204	-280 053	-281 798	-1 745	0,6

Osavuositarkastus I/2015

Käyttötalousosa, 1.000 €	TP 2014	TA 2015	Muutokset	TA 2015 yhteensä	Ennuste 31.12.2015	Poikkeama Enn./TA yht.	Poikkeama-% Enn./TA yht.
Vapaa-aikatoimiala							
Toimintatulot	10 183	9 327	-463	8 864	9 478	614	6,9
Valm. omaan käyttöön	0	0	0	0	0	0	0,0
Toimintamenot	-70 062	-70 068	2 360	-67 708	-68 165	-457	0,7
Netto	-59 879	-60 741	1 897	-58 844	-58 687	157	-0,3
Kulttuurilautakunta							
Toimintatulot	4 256	3 446		3 446	4 018	572	16,6
Valm. omaan käyttöön	0	0		0	0	0	0,0
Toimintamenot	-36 482	-36 420	179	-36 241	-36 655	-414	1,1
Netto	-32 226	-32 974	179	-32 795	-32 637	158	-0,5
Liikuntalautakunta							
Toimintatulot	3 999	4 073		4 073	4 073	0	0,0
Valm. omaan käyttöön	0	0		0	0	0	0,0
Toimintamenot	-21 838	-21 921	-2	-21 923	-21 923	0	0,0
Netto	-17 839	-17 848	-2	-17 850	-17 850	0	0,0
Nuorisolautakunta							
Toimintatulot	1 928	1 808	-463	1 345	1 387	42	3,1
Valm. omaan käyttöön	0	0		0	0	0	0,0
Toimintamenot	-11 742	-11 727	2 183	-9 544	-9 587	-43	0,5
Netto	-9 814	-9 919	1 720	-8 199	-8 200	-1	0,0
Ympäristötoimiala							
Toimintatulot	31 930	39 823	-276	39 547	39 546	-1	0,0
Valm. omaan käyttöön	0	0	0	0	0	0	0,0
Toimintamenot	-55 975	-64 256	660	-63 596	-63 596	0	0,0
Netto	-24 045	-24 433	384	-24 049	-24 050	-1	0,0
Turun kaupunkiseudun joukkoliikennelautakunta							
Toimintatulot	26 795	34 911	-276	34 635	34 634	-1	0,0
Valm. omaan käyttöön	0	0		0	0	0	0,0
Toimintamenot	-44 268	-52 084		-52 084	-52 084	0	0,0
Netto	-17 473	-17 173	-276	-17 449	-17 450	-1	0,0
Turun kaupunkiseudun jätehuoltolautakunta							
Toimintatulot	172	156		156	156	0	0,0
Valm. omaan käyttöön	0	0		0	0	0	0,0
Toimintamenot	-172	-156		-156	-156	0	0,0
Netto	0	0	0	0	0	0	0,0
Kaupunkisuunnittelu- ja ympäristölautakunta							
Toimintatulot	4 963	4 756		4 756	4 756	0	0,0
Valm. omaan käyttöön	0	0		0	0	0	0,0
Toimintamenot	-11 432	-11 907	651	-11 256	-11 256	0	0,0
Netto	-6 469	-7 151	651	-6 500	-6 500	0	0,0
Rakennuslautakunta							
Toimintatulot	0	0		0	0	0	0,0
Valm. omaan käyttöön	0	0		0	0	0	0,0
Toimintamenot	-103	-109	9	-100	-100	0	0,0
Netto	-103	-109	9	-100	-100	0	0,0

Osavuositarkastus I/2015

Käyttötalousosa, 1.000 €	TP 2014	TA 2015	Muutokset	TA 2015 yhteensä	Ennuste 31.12.2015	Poikkeama Enn./TA yht.	Poikkeama-% Enn./TA yht.
Kiinteistötoimiala							
Kiinteistöliikelaitos							
Toimintatulot	201 196	201 772		201 772	198 884	-2 888	-1,4
Valm. omaan käyttöön	2 663	1 000		1 000	1 000	0	0,0
Toimintamenot	-110 870	-114 560	988	-113 572	-113 284	288	-0,3
Netto	92 988	88 212	988	89 200	86 600	-2 600	-2,9
Vesiliikelaitos							
Toimintatulot	41 731	42 236		42 236	41 135	-1 101	-2,6
Valm. omaan käyttöön	652	620		620	655	35	0,0
Toimintamenot	-31 587	-31 211	5	-31 206	-30 785	421	-1,3
Netto	10 796	11 645	5	11 650	11 005	-645	-5,5
Varsinais-Suomen aluepelastus- lautakunta							
Toimintatulot	43 133	43 418		43 418	43 353	-65	-0,1
Valm. omaan käyttöön	0	0		0	0	0	0,0
Toimintamenot	-41 170	-41 818		-41 818	-41 733	85	-0,2
Netto	1 963	1 600	0	1 600	1 620	20	

+ tulojen ylitys / menojen alitus

-tulojen alitus / menojen ylitys

Osavuositarkastus I/2015

Investointiosa, 1.000 €	TP 2014	TA 2015	Muutokset	TA 2015 yhteensä	Ennuste 31.12.2015	Poikkeama Enn./TA yht.	Poikkeama-% Enn./TA yht
Kaupunki yhteensä							
Investointimenot	-78 627	-79 580	0	-79 580	-77 176	2 404	-3,0
Rahoitusosuudet	3 805	1 931	0	1 931	2 585	654	33,9
Luovutustulot	47 696	40 109	0	40 109	32 109	-8 000	-19,9
Netto	-27 126	-37 540	0	-37 540	-42 482	-4 942	13,2
Kh, konsernihallinto ja palvelukeskukset							
Investointimenot	-9 812	-7 062	0	-7 062	-6 428	634	-9,0
Rahoitusosuudet	198	0	0	0	30	30	
Luovutustulot	2 283	0	0	0	0	0	
Netto	-7 331	-7 062	0	-7 062	-6 398	664	-9,4
Hyvinvointitoimiala							
Sosiaali- ja terveystalokunta							
Investointimenot	-718	-1 000	0	-1 000	-1 000	0	0,0
Rahoitusosuudet	0	0	0	0	0	0	
Luovutustulot	0	0	0	0	0	0	
Netto	-718	-1 000	0	-1 000	-1 000	0	0,0
Sivistystoimiala							
Kasvatus- ja opetuslautakunta							
Investointimenot	-746	-1 475	0	-1 475	-1 475	0	
Rahoitusosuudet	0	0	0	0	0	0	
Luovutustulot	0	0	0	0	0	0	
Netto	-746	-1 475	0	-1 475	-1 475	0	0,0
Vapaa-aikatoimiala							
Investointimenot	-607	-820	0	-820	-820	0	0,0
Rahoitusosuudet	10	0	0	0	0	0	
Luovutustulot	0	0	0	0	0	0	
Netto	-597	-820	0	-820	-820	0	0,0
Kulttuurilautakunta							
Investointimenot	-440	-435	0	-435	-435	0	
Rahoitusosuudet	10	0	0	0	0	0	
Luovutustulot	0	0	0	0	0	0	
Netto	-430	-435	0	-435	-435	0	0,0
Liikuntalautakunta							
Investointimenot	-116	-300	0	-300	-300	0	0,0
Rahoitusosuudet	0	0	0	0	0	0	
Luovutustulot	0	0	0	0	0	0	
Netto	-116	-300	0	-300	-300	0	0,0
Nuorisolautakunta							
Investointimenot	-51	-85	0	-85	-85	0	
Rahoitusosuudet	0	0	0	0	0	0	
Luovutustulot	0	0	0	0	0	0	
Netto	-51	-85	0	-85	-85	0	0,0

Osavuositarkastus I/2015

Investointiosa, 1.000 €	TP 2014	TA 2015	Muutokset	TA 2015 yhteensä	Ennuste 31.12.2015	Poikkeama Enn./TA yht.	Poikkeama-% Enn./TA yht
Ympäristötoimiala							
Investointimenot	-858	-1 600	0	-1 600	-1 600	0	0,0
Rahoitusosuudet	324	856	0	856	856	0	
Luovutustulot	0	0	0	0	0	0	
Netto	-534	-744	0	-744	-744	0	0,0
Turun kaupunkiseudun joukkoliikennelautakunta							
Investointimenot	-858	-1 500		-1 500	-1 500	0	0,0
Rahoitusosuudet	324	856		856	856	0	
Luovutustulot		0		0		0	
Netto	-534	-644	0	-644	-644	0	0,0
Kaupunkisuunnittelu- ja ympäristölautakunta							
Investointimenot	0	-100		-100	-100	0	
Rahoitusosuudet	0	0		0		0	
Luovutustulot	0	0		0		0	
Netto	0	-100	0	-100	-100	0	0,0
Kiinteistötoimiala							
Kiinteistöliikelaitos							
Investointimenot	-53 957	-52 625		-52 625	-50 306	2 319	-4,4
Rahoitusosuudet	2 972	686		686	676	-10	-1,5
Luovutustulot	45 405	40 000		40 000	32 000	-8 000	-20,0
Netto	-5 580	-11 939	0	-11 939	-17 630	-5 691	47,7
Vesiliikelaitos							
Investointimenot	-9 664	-12 900		-12 900	-12 826	74	-0,6
Rahoitusosuudet	0	0		0		0	
Luovutustulot	0	0		0		0	
Netto	-9 664	-12 900	0	-12 900	-12 826	74	-0,6
Varsinais-Suomen aluepelastus- lautakunta							
Investointimenot	-2 265	-2 098		-2 098	-2 721	-623	29,7
Rahoitusosuudet	301	389		389	1 023	634	163,0
Luovutustulot	8	109		109	109	0	0,0
Netto	-1 956	-1 600	0	-1 600	-1 589	11	-0,7

