

# **OSAVUOSIKATSAUS III/2014**

Talousennuste

10.11.2014

Turun kaupunki

## Sisällys

1. Kaupunginjohtajan katsaus .....	2
2. Kaupungin hallinto ja siinä tapahtuneet muutokset .....	3
3. Varsinais-Suomen ja Turun seutukunnan kehitys .....	3
4. Organisaatiomuutokset ja olennaisia kaupungin toimintaan ja talouteen vaikuttavia päätöksiä.....	4
5. Kaupungin henkilöstö .....	5
6. Tilikauden tuloksenmuodostuminen ja toiminnan rahoitus .....	6
6.1. Tuloslaskelmaosan toteutumisennuste .....	6
6.2. Verorahoituksen toteutuminen.....	8
6.3. Käyttötalousosan toteutumisennuste .....	10
6.4. Liikelaitosten toteutumisennuste.....	13
6.5. Investointiosan toteutumisennuste .....	14
6.6. Rahoituslaskelman toteutumisennuste .....	15
6.7. Rahoitusaseman kehitys tammikuu – syyskuu 2014.....	17
7. Kaupunkikonsernin toiminta ja talous .....	18
7.1. Tilikauden tuloksen ja nettoinvestointien ennuste .....	18
7.2. Konsernivelan kehitys .....	18
8. Uudistamisohjelman eteneminen.....	18
Käyttötalous- ja investointiosan vertailut.....	20

## 1. Kaupunginjohtajan katsaus

### Uudistumista tarvitaan

Uudistamisohjelman 2014 – 2016 toimenpiteiden toteutus ei ole edennyt kaikilta osin tavoitteiden mukaisesti. Alun perin vuodelle 2014 kohdistuva kaupungin taloudellista asemaa parantava tavoite oli 27,8 miljoonaa euroa. Päivitetty nettovaikutusennuste kuluvalle vuodelle on 15,4 miljoonaa. Toimenpiteiden toteutuksen viivästyminen siirtää vastaavasti niiden taloudellisia vaikutuksia eteenpäin taloussuunnitelmavuosien loppupuolelle.

Tilikauden 2014 alijäämäksi ennustetaan 13,0 milj. euroa. Vuosikatteen muodostuu 24,8 milj. euroa ja se jää tavoitteesta 12,1 milj. euroa. Vuosikate/poistot – prosentti putoaa tilinpäätöksen 81,2 prosentista 42,3 prosenttiin. Tunnusluku jää huomattavasti alle talousarviotavoitteen 64,7 prosentin.

Käyttötalouden nettomenoja saataneen supistettua toimialojen ennusteiden perusteella 7,4 milj. euroa edellisestä ennusteesta. Positiivinen kehitys ei näy kuitenkaan parantavasti vuosikate- ja tulosennusteissa, koska verotuloennustetta on jouduttu tarkistamaan alaspäin 5,6 milj. eurolla verohallinnolta syyskuussa saatujen tietojen perusteella. Verorahoitus jäänee yhteensä 8,4 milj. euroa alle tavoitteen.

Nettomenoja kuvaava toimintakate on ennusteen mukaan 978,0 milj. euroa. Kaupunginvaltuuston vuodelle 2015 asettama suunnitteluluku oli 977,2 milj. euroa ja kaupunginhallituksen talousarvioehdotuksen nettomenot yhteensä 982,3 milj. euroa. Suurimmat paineet tulevalla taloussuunnitelmakaudella kohdistuvat sosiaali- ja terveyslautakunnan toiminnan ja talouden sopeuttamiseen. Sosiaali- ja terveyslautakunnan nettomenoennuste vuodelle 2014 on 608,1 milj. euroa, mikä ylittää kaupunginhallituksen budjettiehdotuksen jokaisena taloussuunnitelmavuotena. Hyvinvointitoimialan taloutta on rasittanut sairaanhoitopiirin kustannustason nousu sekä heikko työttömyystilanne. Valtion suunnitelmat siirtää työttömyydestä aiheutuvaa vastuuta kunnille, ei helpota tilannetta. Paineita lisää se, että sosiaali- ja terveystoimen järjestämislain toteutus ja sen taloudelliset vaikutukset ovat vielä avoimena. Tarvitaan rakenteellisia muutoksia ja toimintojen merkittävää tehostamista palvelutarpeiden ja ulkoisten kustannuspaineiden kasvun hallitsemiseksi. Sairaanhoitopiirin kustannuskehitys ei ole mahdollinen eikä kestävä kaupungin talouden kannalta. Tulevien vuosien tiedossa olevat investointitarpeet eivät Turun kaupungin näkemyksen mukaan ole toteutettavissa nykyisen sopeuttamisohjelman mukaisilla kasvuilla eikä Turun kaupungilla ole mahdollisuutta lisäpanostuksiin. Turun kaupungin ja sairaanhoitopiirin johdon välistä säännöllistä vuoropuhelua tuottavuutta edistävien toimenpiteiden tunnistamiseksi ja toteuttamiseksi on jatkettava.

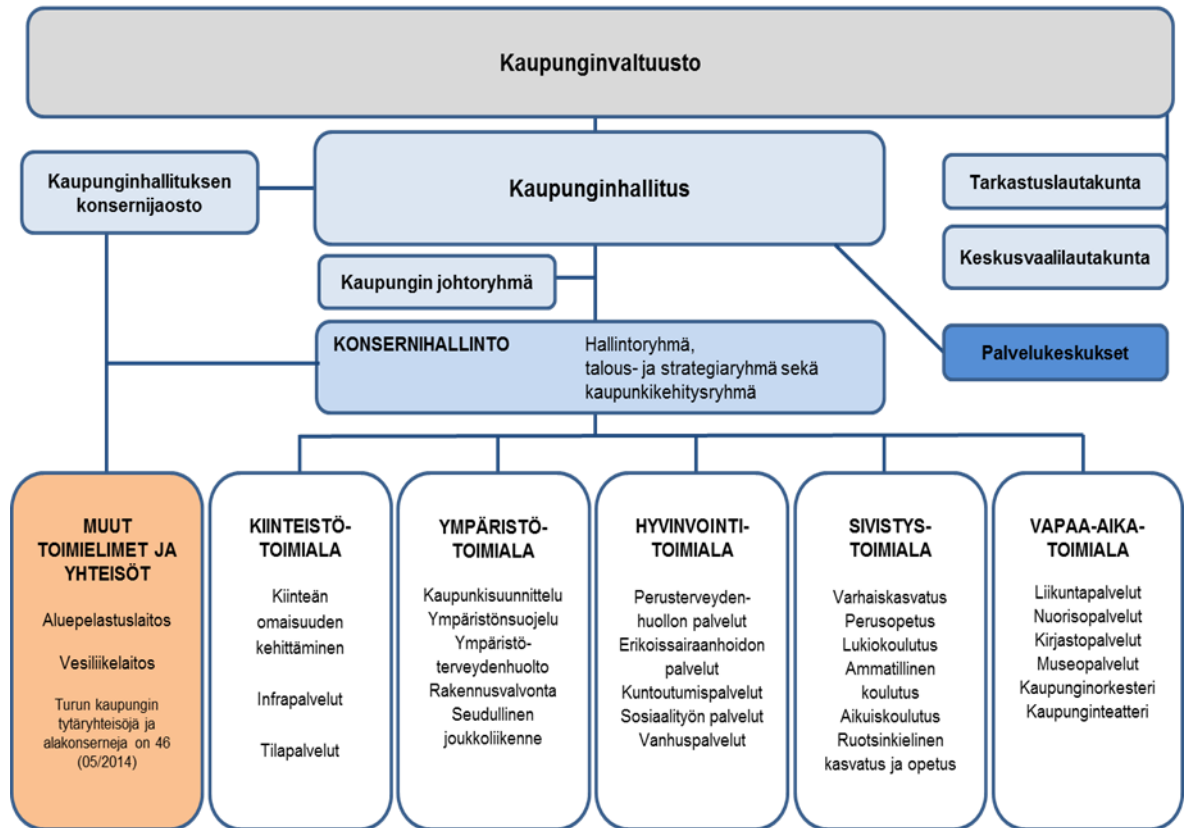
Kaupungin kustannuskehityksen taittamiseen tähtäävien uudistamisohjelma 1:n ja 2:n toimenpiteiden toteuttaminen suunnitelmien mukaan on erittäin tärkeää, jotta talous saadaan tasapainoon ja voidaan tulevaisuudessaakin järjestää lakisääteiset ja laadukkaat palvelut kaupunkilaisille.

## 2. Kaupungin hallinto ja siinä tapahtuneet muutokset

Turun kaupungin hallinnollinen organisaatio 1.1.2014:



### Turun kaupungin organisaatio



Kaupunginvaltuusto päätti valita vuodeksi 2014 kaupunginvaltuuston puheenjohtajaksi Seppo Lehtisen, I varapuheenjohtajaksi Pentti Huovisen ja II varapuheenjohtajaksi Elina Rantasen.

Kaupunginhallituksen puheenjohtajana toimikaudella 2013 - 2014 toimii Minna Arve, I varapuheenjohtajana Toni Eklund ja II varapuheenjohtajana Katri Sarlund.

## 3. Varsinais-Suomen ja Turun seutukunnan kehitys

### Työmarkkinat

Työttömyysaste oli Varsinais-Suomessa syyskuun lopussa 2014 Varsinais-Suomen ELY-keskuksen työllisyyskatsauksen mukaan 12,2 %, joka oli 1,2 prosenttiyksikköä korkeampi kuin vuotta aikaisemmin. Koko maan työttömyysaste oli työhallinnon aineistojen mukaisesti esitettyä 12,0 % ja kasvu vuoden takaiseen verrattuna 1,1 prosenttiyksikköä. Varsinais-Suomen työttömyysaste oli ELY-keskusten vertailussa kuitenkin maan viidenneksi pienin.

Kysynnän hiljeneminen sekä viennissä että kotimarkkinoilla näkyy myös työllisyysessä: lähes kaikilla ammattialoilla ja -ryhmissä työttömyys on kasvussa. Tosin teollisuudessa vuoden vaihteessa alkanut työttömyyden aleneminen jatkuu edelleen joillakin aloilla. Muista aloista mm. sosiaali- ja terveyspalveluissa työttömyyden kasvu jatkui.

Syyskuun 2014 lopussa Turun seutukunnan työttömyysprosentti oli Varsinais-Suomen työllisyyskatsauksen mukaan 12,8 (+1,5 prosenttiyksikköä verrattuna edellisen vuoden vastaavaan ajankoh-

taan), millä Turun seutukunta sijoittui kolmanneksi parhaaksi kymmenen suurimman kaupungin seutukuntavertailussa.

Kaupunkitason tarkastelussa Turun työttömyysprosentti oli syyskuun 2014 lopussa 15,5 (+1,6 prosenttiyksikköä verrattuna edellisen vuoden vastaavaan ajankohtaan) ja se oli kymmenen suurimman kaupungin vertailussa viidenneksi korkein - kuitenkin matalampi kuin esim. Tampereella ja Oulussa. Turun sijoitus oli sama kuin vuosi sitten.

#### 4. Organisaatiomuutokset ja olennaisia kaupungin toimintaan ja talouteen vaikuttavia päätöksiä

##### Yhtiöittämiset:

Turun Ammattikorkeakoulu Oy on ottanut 1.1.2014 alkaen vastaan varsinaisen ammattikorkeakoulun ylläpidon toimiluvan mukaisesti. Kaupunki luovutti yhtiölle ammattikorkeakoulun toiminnan sekä toimintaan liittyvät luovutusasiakirjassa yksilöidyt omaisuuserät, varat, velat, vastuut ja oikeudet sekä ammattikorkeakoulun palveluksessa olevan henkilöstön.

Turun kaupunginteatterin toiminta luovutettiin Turun kaupunginteatteri Oy:lle 1.1.2014 alkaen. Luovutuksen kohteena on kaupunginteatterin toiminta sekä toimintaan liittyvät luovutusasiakirjassa yksilöidyt omaisuuserät, varat, velat, vastuut ja oikeudet sekä kaupunginteatterin palveluksessa oleva henkilöstö.

Kaupunginhallituksen 3.3.2014 § 91 päätöksen nojalla on päätetty perustaa kaupungin kokonaan omistamat kiinteistöosaakeyhtiöt KOy Turun kaupunginteatteri ja KOy Syvälahden koulu.

##### Kaupunginvaltuuston päätöksiä:

10.2.2014 § 20	Sivistystoimialan varhaiskasvatuksen palveluverkko
7.4.2014 § 39	Sopeuttavat talousarviomuutokset vuonna 2014
28.4.2014 § 47	Selvitys välillisen omistuksen ja takaisinvuokrauksen malleista
28.4.2014 § 48	Turun kaupungin sisäisen vuokrauksen periaatteiden hyväksyminen
28.4.2014 § 49	Turun kaupungin talouspalvelukeskuksen liikkeenluovutus Kunnan Taitoa Oy:lle
16.6.2014 § 98	Tilahankkeiden tarveselvitys- ja hankesuunnitteluohje
16.6.2014 § 99	Turun kaupungin ja kaupunkikonsernin sisäisen valvonnan ja riskienhallinnan perusteet
23.6.2014 § 110	Strategian hyväksyminen
23.6.2014 § 111	Uudistamisohjelman hyväksyminen ja taloussuunnitelmakauden suunnittelulukujen tarkentaminen
25.8.2014 § 123	Uudistamisohjelman hyväksyminen (Uudistamisohjelman toimenpideehdotukset hyväksyttiin muutosisäyksin noudatettaviksi asioiden jatkovalmistelussa ja täytäntöönpanoa koskevassa päätöksenteossa).
25.8.2014 § 124	Henkilöstö voimavarana –ohjelman hyväksyminen
22.9.2014 § 139	Turun kaupungin lausunto hallituksen esityksestä sosiaali- ja terveydenhuollon järjestämislainsäädännön muuttamisesta

## 5. Kaupungin henkilöstö

Henkilötyövuosina mitattu työvoiman käyttö aikajaksolla 1.1.–30.9.2014 oli 10 805,8 eli 1007,9 henkilötyövuotta vähemmän kuin edellisen vuoden vastaavana ajanjaksona.

Turun ammattikorkeakoulun ja Turun kaupunginteatterin toiminnat luovutettiin 1.1.2014 alkaen kaupungin perustamille tytäryhtiöille. Henkilöstö siirtyi konserniyhtiöiden palvelukseen. Kun organisaatiomuutoksen vaikutus huomioidaan, kokonaistyövoima tammi-syyskuussa 2014 kasvoi 18,5 henkilötyövuodella verrattuna vastaavaan aikaan vuonna 2013.

### TURKU YHTEENSÄ

Tammikuu - Syyskuu	2013	2014
Työvoiman käyttö / htv	11.813,7	10.805,8
Vakitusten osuus %	71,1	72,9
Avoimen vakanssin hoitajien osuus %	7,0	7,0
Sijaisten osuus %	13,1	13,4
Tilapäisten määräaikaisten osuus %	8,8	6,8
Sairauspoissaolot %	3,9	4,1
Tapaturmapoissaolot %	0,2	0,1
Työpanos	9.941,5	8.949,4
Työpanoksen osuus työvoimasta	84,2	82,8
Sijaistus %	53,4	52,2

Työvoiman kasvua oli hyvinvointitoimialalla, sivistystoimialalla ja ympäristötoimialalla.

Konsernihallinnon työvoiman käyttö tammi-syyskuussa 2014 oli 212,5 henkilötyövuotta (212,1 henkilötyövuotta 2013). Kaupunginhallituksen alaisten palvelukeskusten työvoiman käyttö oli yhteensä 425,9 henkilötyövuotta (435,6 henkilötyövuotta 2013). Konsernihallinnon ja palvelukeskusten yhteenlaskettu työvoiman käyttö oli 638,4 henkilötyövuotta (647,7 htv 2013). Vähennystä edelliseen vuoteen verrattuna oli 9,3 henkilötyövuotta.

Hyvinvointitoimialan työvoiman käyttö tammi-syyskuussa 2014 oli 4749,0 henkilötyövuotta. Kasvu edelliseen vuoteen verrattuna oli 30,5 henkilötyövuotta. Eniten kasvua on ollut tulosalueilla tutkimus- ja kehittämishankkeet (+10,9 htv) ja erikoissairaanhoidon palvelut (+9,1 htv).

Sivistystoimialan työvoiman käyttö tammi-syyskuussa 2014 oli 3691,9 henkilötyövuotta. Kasvu edelliseen vuoteen verrattuna oli 15,1 henkilötyövuotta. Työvoiman kasvua on lähinnä perusopetuksessa OKM:n kehittämisrahoitukseen liittyen.

Vapaa-aikatoimialan työvoiman käyttö raportointijaksolla oli yhteensä 677,4 henkilötyövuotta (826,7 henkilötyövuotta 2013). Muutos edelliseen vuoteen oli -149,3 henkilötyövuotta, josta suurin osa selittyy kaupunginteatterin henkilöstön siirtymisestä Turun kaupunginteatteri Oy:n palvelukseen 1.1.2014.

Kiinteistötoimialan työvoiman käyttö tammi-syyskuussa 2014 oli 219,7 henkilötyövuotta (-10,3 htv verrattuna vastaavan jaksoon 2013).

Ympäristötoimialan työvoiman käyttö tammi-syyskuussa 2014 oli 174,0 henkilötyövuotta. Lisäys edellisen vuoden vastaavaan jaksoon oli 3,1 henkilötyövuotta. Ulkopuolisella rahoituksella palkatun henkilöstön määrä on lisääntynyt. Osa-aikaisen henkilöstön tilalle on palkattu koko-aikaista henkilöstöä.

Aluepelastuslaitoksen työvoiman käyttö tammi-syyskuussa 2014 oli 552,7 henkilötyövuotta. Vähennystä edellisen vuoden vastaavaan jaksoon verrattuna oli 8,0 henkilötyövuotta.

Vesiliikelaitoksen työvoiman käyttö tammi-syyskuussa 2014 oli 92,6 henkilötyövuotta. Vähennystä edellisen vuoden vastaavaan jaksoon verrattuna oli 2,9 henkilötyövuotta.

Tilikauden 2014 henkilöstökulut tulevat toisen ennusteen mukaan olemaan noin 538,0 milj. euroa. Kasvu tulisi olemaan 0,9 prosenttia viime vuoteen verrattuna. Vertailuluvusta 2013 on vähennetty ammattikorkeakoulun ja kaupunginteatterin henkilöstökulut sekä kaupungin talouspalvelukeskuksen henkilöstökulut 1.9.–31.12.2013. Talouspalvelukeskuksen henkilöstö siirtyi 1.9.2014 alkaen Kunnan Taitoa Oy:n palvelukseen, jolta kaupunki ostaa taloushallintopalvelut. Henkilöstökulut vähenevät siirtyneen henkilöstön määrällä, mutta ne lisäävät vastaavasti palvelujen ostomenoja. Järjestelyllä ei ole vaikutusta tulosenennusteeseen.

Kunta-alan palkankorotusten keskimääräinen kustannusvaikutus 1.3.2014 voimaan tulleesta sopimuksesta vuodelle 2014 on keskimäärin 0,4 prosenttia. Kun lisäksi otetaan huomioon 2013 sopimuksen siirtyvä kustannusvaikutus, sopimuskorotusten vaikutus vuoden 2014 palkkamenoihin on yhteensä keskimäärin 0,9 prosenttia.

## 6. Tilikauden tuloksenmuodostuminen ja toiminnan rahoitus

### 6.1. Tuloslaskelmaosan toteutumisennuste

Kolmannen talousennusteen mukaan tilikauden alijäämäksi muodostuu 13,0 milj. euroa. Alkuperäiseen talousarvioon verrattuna alijäämä tulee olemaan 2,0 milj. euroa suurempi. Huhtikuussa kaupunginvaltuusto päätti sopeuttavista talousarviomuutoksista. Muutettuun talousarvioon verrattuna alijäämä olisi 7,5 milj. euroa suurempi.

Tilikauden nettokäyttömenoja kuvaava toimintakate on ennusteen mukaan 978,0 milj. euroa (2. ennusteessa 985,5 milj. euroa). Nettomenot toteutuvat ennusteen mukaan 4,0 milj. euroa talousarviota suurempana (0,4 prosenttia).

Toimintakulut nousevat 1 473,1 milj. euroon. Ylitystä talousarvion toimintamenoihin verrattuna tulee olemaan 6,6 milj. euroa ennusteen toteutuessa. Toimintakuluihin sisältyvät omaan investointirakentamiseen liittyvät valmistusmenot (oma työ ja materiaali). Em. menot on oikaistu tuloslaskelman Valmistus omaan käyttöön – rivillä ja aktivoitu taseen omaisuuden lisäykseksi. Kaupungin toimintakulut oikaistuna valmistus omaan käyttöön – erällä ylittävät 8,1 milj. eurolla.

Keskeiset syyt ovat sosiaali- ja terveyslautakunnan nettomenojen 6,4 milj. euron ylitymisessä sekä kiinteistöliikelaitoksen tulostavoitteen alittumisessa. Sivistystoimiala ennustaa nyt pysyvänsä talousarviossa.

Sosiaali- ja terveyslautakunnan nettomenojen ylitys on pienentynyt 2,5 milj. eurolla edellisestä ennusteesta. Hyvinvointitoimialan selvityksen mukaan bruttomenojen osalta ennuste ei ole muuttunut. Ylitykset johtuvat menoeristä, joihin on erittäin hankalaa vaikuttaa lyhyellä aikavälillä (mm. työmarkkinatuen kuntaosuus ja Varsinais-Suomen sairaanhoitopiirin maksuosuus). Menojen ylityksestä merkittävimmät poikkeamat liittyvät asiakaspalveluiden ostoihin (V-S:n shp 7,5 milj. euroa, valtion mielisairaaloiden käyttö 1,5 milj. euroa sekä sosiaalityön ostopalvelut). Työmarkkinatuen ylitysenuste on noin 3 milj. euroa. Lisäksi palkkatukityöllistämiseen on rajoitteita yt-menettelyn johdosta. Edelliseen ennusteeseen nähden tuloerät vanhustenhuollossa ja perusterveydenhuollossa ovat kasvaneet. Varsinais-Suomen sairaanhoitopiirin maksuosuus ja työmarkkinatuen kuntaosuus pois lukien muu toiminta alittaa talousarvion nettomääräisesti.

Kiinteistöliikelaitoksen likeylijäämä + poistot – tavoite alittuisi nyt tehdyn ennusteen mukaan 2,3 milj. euroa myyntivoittojen alittuessa. Tulosennuste on parantunut 2,1 milj. eurolla syyskuun ennusteesta. Kiinteistöliikelaitoksen toimintatuottojen myyntivoittoennuste alittaa 3,0 milj. eurolla budjetin. Kiinteistöliikelaitoksen satunnaisiin tuottoihin sisällyttämien myyntivoittojen ennuste on 3,0 milj. euroa budjetitua suurempi. Ennusteisiin sisältyy kiinteistöliikelaitoksen tavanomaisen tonttimyynnin myyntivoittoennusteet sekä välillisen omistamisen järjestelyihin liittyvien rakennusten, tonttien ja osakkeiden myyntivoittoennusteet. Yhteenlaskettu myyntivoittotavoite toteutuu talousarvion mukaisesti (alitus 2. talousennusteessa 1,0 milj. euroa).

Toimintatuottoja ennustetaan kertyvän yhteensä 489,8 milj. euroa. Toimintatuottoja kertyisi 4,1 milj. euroa budjetoitua enemmän. Sosiaali- ja terveyslautakunnalle tuloja kertyy 5,8 milj. euroa yli tavoit-

teen. Suurin muutos johtuu asiakasmaksukertymän lisääntymisestä sekä valtion korvauksista (mm. erityisryhmien sairaanhoidollisista taannehtivasti maksetut korvaukset). Ylityksestä hankkeiden rahoituksen osuus 2,3 milj. euroa ja se kattaa hankkeista aiheutuvia menoylityksiä. Kasvatus- ja opetuslautakunta ennustaa 4,6 milj. euron ylitystä tulotavoitteeseen. Toimintatuloissa suurin poikkeama ovat valtion erityisavustukset perusopetuksen ryhmäkokojen pienentämiseen, koulutuksellista tasa-arvoa edistäviin toimenpiteisiin sekä nuorten aikuisten osaamisohjelmaan ja myös hanketoimintaan saadut rahoitukset, jotka kattavat vastaavasti em. toiminnoista aiheutuvia toimintamenojen ylityksiä.

Taloussuunnitelman 2015 ja taloussuunnitelman 2015–2018 valmisteluohjeiden mukaan kaupungin vuoden 2015 toimintakate saa olla - 977,2 milj. euroa. Nyt tehdyn ennusteen mukaan toimintakate (nettomenot) on lähes kaupunginvaltuuston vahvistaman suunnitteluluvun mukainen.

Mikäli talous toteutuu ennusteen mukaan, olisivat kaupungin toimintakulut 2,9 prosenttia suuremmat kuin tilinpäätöksessä 2013 (vertailuvuodesta eliminoitu kaupunginteatterin ja ammattikorkeakoulun luvut). Toimintakulujen kasvun taustalla on mm. työmarkkinatuen kuntaosuuksien kasvu sekä sairaanhoitopiirin maksuosuuden kasvu. Hyvinvointitoimialan arvion mukaan sairaanhoitopiirin maksuosuus on kasvanut ja kustannustason muutos lienee noin 6 prosenttia tilinpäätökseen 2013 nähden. Heikko työllisyystilanne kasvattaa työmarkkinatuen kuntaosuuksia viime vuoteen verrattuna. Työmarkkinatuen kuntaosuuden asiakasmäärä on noin 500 henkilöä suurempi kuukaudessa kuin v. 2013. Hyvinvointitoimialan toimintakulut kasvaisivat 3,3 prosenttia taloussuunnitelman toteutuessa (nettomenojen kasvu 3,6 %). Sivistystoimialan toimintakulujen kasvuennuste on 2,1 prosenttia (nettomenojen kasvu 1,5 %). Kiinteistöliikelaitoksen ennusteen liikeylijäämä + poistot jää 4,5 prosenttia tilinpäätökseen 2013 vastaavasta luvusta. Kaupungin toimintatuottojen kasvu jää 0,8 prosenttiin ennusteen toteutuessa. Nettomenojen kasvuksi tulisi 3,9 prosenttia

Käyttötalouden nettomenoja saataneen supistettua toimialojen ennusteiden perusteella 7,4 milj. euroa edellisestä ennusteesta. Positiivinen kehitys ei näy kuitenkaan parantavasti vuosikate- ja tulostenennusteissa, koska verotuloennustetta on jouduttu tarkistamaan alaspäin 5,6 milj. eurolla.

Verotuloja ennustetaan kertyvän 704,9 milj. euroa. Kunnallisveron ennustetta on alennettu 5,6 milj. eurolla edellisestä ennusteesta. Veronsaajapalveluissa julkaistiin syyskuussa laskelmia kuluvan vuoden tilityksistä kunnittain ja nämä arviot olivat liian korkeat. Verohallinto on tehnyt tarkistuksia laskelmiin lokakuussa ja näistä syistä myös Turun kunnallisverotulon ennustetta on alennettu. Kunnallisvero ei näin ollen tule toteutumaan taloussuunnitelman mukaisesti. Yhteisöverotuottoja ja kiinteistövero- tuottoja odotetaan kertyvän budjetoidusti. Valtionosuustuloihin ennustetaan 2,8 milj. euron alitusta. Valtionosuusleikkaukset ovat oletettua suuremmat (Osavuositarkastus 2 -raportin kohta 5.2. Verorahoituksen toteutuminen)

Tuloslaskelmaennusteen mukaan vuosikate on 24,8 milj. euroa. Vuosikate tulee ennusteen mukaan olemaan 12,0 milj. euroa budjetoitua heikompi. Vuosikate ei kata suunnitelman mukaisia poistoja, jotka ennusteen mukaan ovat 54,6 milj. euroa. Tulorahoitus heikkenee merkittävästi tilinpäätökseen 2013 tulorahoituksesta. Vuosikate/poistot -prosentti putoaa (organisaatiomuutoksilla oikaistun) tilinpäätökseen 81,2 prosentista 45,2 prosenttiin. Taloussuunnitelman tavoite oli 64,7 prosenttia (alkuperäinen taloussuunnitelma 55 %).

Ennusteen satunnaisiin tuottoihin sisältyy mm. kiinteistöjen välillisen omistamisen järjestelyihin liittyviä myyntivoittoja 9,0 milj. euroa sekä ammattikorkeakoulun toiminnan luovutukseen liittyvän kaluston myyntituloa 0,9 milj. euroa. Toiseen taloussuunnitelmaan sisältyvä osakkeiden myyntivoitto 1,8 milj. euroa ei toteudu tänä vuonna.

Tilikauden tulos ennen varausten ja rahastojen muutoksia on ennusteen mukaan 20,0 milj. euroa alijäämäinen.

Poistoeron, varausten ja rahastojen muutosten jälkeen tilikaudelta kertyy alijäämää 13,0 milj. euroa. Ennuste on heikentynyt syyskuussa annetusta tilikauden toisesta ennusteesta 0,8 milj. euroa. Syyskuun ennusteesta alijäämäksi ennustettiin 12,2 milj. euroa.

Tuloslaskelmaennusteeseen sisältyy peruskaupungin palvelut ja hallinto sekä liikelaitokset (sisäisiä eriä ei ole eliminoitu).



## Osavuositarkastus III/2014

Tuloslaskelmaennuste ja toteutusvertailu 31.12.2014, kaupunki, liikelaitokset ja vahinkorahasto:

1.000 €	TP 2013*)	TA 2014	Muu- tokset	TA 2014 muutoksin	Ennuste 2014	Poikkeama
<b>Toimintatulot</b>	<b>486.102</b>	485.099	574	485.673	489.799	4.126
<b>Valmistus omaan käyttöön</b>	3.274	6.661	0	6.661	5.187	-1.475
<b>Toimintamenot</b>	<b>-1.431.039</b>	-1.471.407	5.000	-1.466.407	-1.473.029	6.622
<b>TOIMINTAKATE</b>	<b>-941.663</b>	<b>-979.647</b>	<b>5.574</b>	<b>-974.073</b>	<b>-978.044</b>	<b>-3.971</b>
<b>Verotulot</b>	<b>680.210</b>	<b>710.500</b>	<b>0</b>	<b>710.500</b>	<b>704.900</b>	<b>-5.600</b>
Kunnan tulovero	563.718	589.600		589.600	584.000	-5.600
Osuus yhteisöveron tuotosta	72.294	73.400		73.400	73.400	0
Kiinteistövero	44.198	47.500		47.500	47.500	0
<b>Valtionosuudet</b>	<b>280.273</b>	<b>275.700</b>	<b>0</b>	<b>275.700</b>	<b>272.900</b>	<b>-2.800</b>
<b>Rahoitustulot ja -menot</b>	<b>25.101</b>	<b>24.761</b>	<b>0</b>	<b>24.761</b>	<b>25.040</b>	<b>279</b>
Korkotulot	16.727	18.571		18.571	16.450	-2.121
Muut rahoitustulot	47.438	46.103		46.103	47.315	1.212
Korkomenot	-10.691	-11.812		-11.812	-11.499	-313
Muut rahoitusmenot	-28.374	-28.101		-28.101	-27.226	-875
<b>VUOSIKATE</b>	<b>43.920</b>	<b>31.314</b>	<b>5.574</b>	<b>36.888</b>	<b>24.796</b>	<b>-12.092</b>
<b>Poistot ja arvonalentumiset</b>	<b>-54.090</b>	<b>-56.983</b>	<b>0</b>	<b>-56.983</b>	<b>-54.751</b>	<b>2.232</b>
Suunnitelman mukaiset poistot	-54.090	-56.983		-56.983	-54.751	-2.232
Arvonalentumiset		0		0		0
<b>Satunnaiset erät</b>	<b>30.896</b>	<b>8.000</b>	<b>0</b>	<b>8.000</b>	<b>9.930</b>	<b>1.930</b>
Satunnaiset tulot	30.896	8.000		8.000	9.930	1.930
Satunnaiset menot		0		0		0
<b>TILIKAUDEN TULOS</b>	<b>20.726</b>	<b>-17.669</b>	<b>5.574</b>	<b>-12.095</b>	<b>-20.025</b>	<b>-7.930</b>
<b>Varausten ja rahastojen muutokset</b>	<b>-3.563</b>	<b>6.612</b>	<b>0</b>	<b>6.612</b>	<b>7.001</b>	<b>389</b>
Poistoeron muutos	4.329	-8.888		-8.888	-8.888	0
Varausten muutos	-8.000	10.500		10.500	10.500	0
Rahastojen muutos	108	5.000		5.000	5.389	389
<b>TILIKAUDEN YLIJÄÄMÄ/ALIJÄÄMÄ</b>	<b>17.163</b>	<b>-11.057</b>	<b>5.574</b>	<b>-5.483</b>	<b>-13.024</b>	<b>-7.541</b>

### Tavoitteet ja tunnusluvut

<b>Toimintatulot/toimintamenot, %</b>	33,9 %	33,1 %	33,3 %	33,4 %
<b>Vuosikate/poistot, %</b>	81,2 %	55,0 %	64,7 %	45,3 %
<b>Vuosikate, euroa/asukas</b>	241	172	203	135
<b>Kertynyt yli-/alijäämä, 1.000 €</b>	124.969	113.912	119.486	111.945
<b>Asukasmäärä</b>	182.072	181.835	181.835	183.654 **)

\*)TP 2013 eliminoitu AMKn ja teatterin luvut

\*\*)Turun väestö on kasvanut nopeammin kuin Tilastokeskuksen viimeisin väestöennuste on kuvannut.

Vuosille 2014 – 2018 käytetään vuotuisena lisäyksenä 2011-2013 toteutuneiden väestönlisäysten keskiarvoa 1582.

## 6.2. Verorahoituksen toteutuminen

### Verotulot

**Kuntaliiton kuntataloustiedote, 3/2014 (syyskuu) mm.:**

Kunnallisveron tilitykset

Kunnallisveron tilitykset ovat elokuun loppuun mennessä kasvaneet 2,5 % vuoden takaiseen verrat-

tuna. Kertymä on suurempi kuin aiivan alkuvuodesta on ennakoitu ja erityisesti kuluvan vuoden ennakointia on kertynyt ennakoitua enemmän alkuvuoden aikana. Kasvusta noin 0,8 prosenttiyksikköä selittyy sillä, että listaamattomien yhtiöiden on aiemmasta poiketen vuoden 2014 alusta lukien tullut toimittaa ennakonpidätys maksamistaan osingoista. Tästä syystä kunnille on tilitetty elokuun loppuun mennessä noin 100 miljoonaa euroa enemmän kuin vuosi sitten.

Kuntaliitto on arvioinut kunnallisveron tilitysten kertymän kasvavan 1,4 % viime vuoteen verrattuna. Vuonna 2013 voimaan tulleen tilitysrytmin muutoksen johdosta jäännösverojen ensimmäinen erä tilitetään kunnille jo joulukuussa kuten viime vuonna.

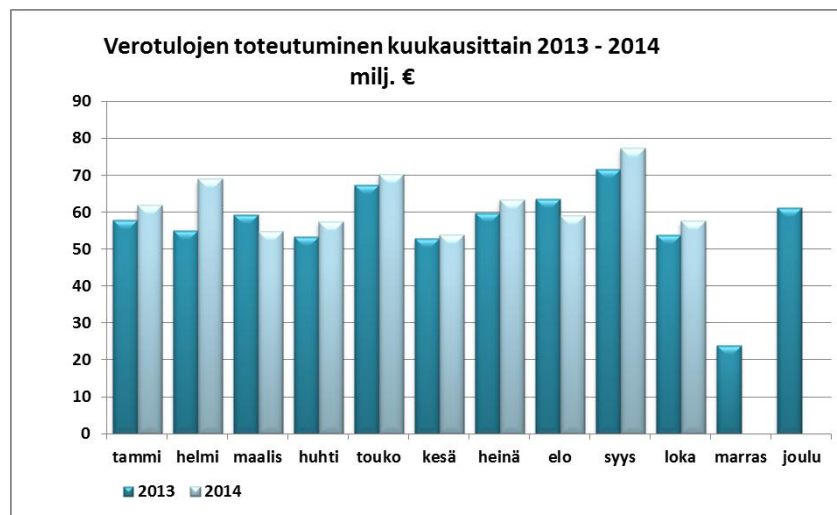
Tämän lisäksi joulukuussa tehdään verovuoden 2013 valmistuneen verotuksen perusteella oikaisu verovuoden 2014 ennakointia koskevaan jako-osuuteen. Tämän hetken tietojen valossa oikaisu tulee olemaan kuntien kannalta negatiivinen, mutta suuruusluokaltaan marraskuun oikaisua pienempi.

Yhteisöveron tilitysten arvioidaan kasvavan vuonna 2014 noin 6 %. Vuonna 2015 kuntien yhteisöveron jako-osuus muuttuu veroperustemuutosten johdosta. Lisäksi budjettiriihessä päätettiin, että kunnille siirretävän työmarkkinatuen rahoitusvastuuta kompensoidaan kunnille 75 milj. eurolla yhteisöveron jako-osuutta korottamalla. Tällä perusteella kuntien ryhmäosuutta on esitetty nostettavaksi 1,81 prosenttiyksiköllä.

### Turun verotulojen toteutuminen tammi-lokakuu 2014

Tämän vuoden talousarvion mukaan verotulotavoite on 704,9 milj. euroa ja tammi-lokakuun tilityksissä tavoitteesta toteutunut 87,9 prosenttia. Tämänhetkisten ennusteiden mukaan verotulot toteutuisivat n. 5,6 milj. euroa alle talousarvioon merkityn.

Marras- ja joulukuussa tehdään vuoden 2013 verotuksen valmistumisen pohjalta kuntaryhmän ja kuntien jako-osuuksien tarkistukset. Todennäköisesti jako-osuuksien muutos tulee olemaan kuntien kannalta negatiivinen ja vaikuttaa verotulon kokonaiskertymään vuodelle 2014. Arvio marraskuun oikaisusta on Turun osalta n. -6,9 milj. euroa ja joulukuun oikaisu n. -1,7 milj. euroa.



### Valtionosuudet

Valtionosuustuloja toteutuu ennusteen mukaan 272,9 milj. euroa. Talousarvioon verrattuna valtionosuustulot alittuvat 2,8 milj. euroa.

Kunnan peruspalveluiden valtionosuuden arvioidaan olevan 241,6 milj. euroa. Tämä on 0,9 milj. euroa pienempi kuin talousarviota laadittaessa. Syynä alitukseen on ikäryhmittäisten yksikköhintojen lasku ennakkoidusta. Opetus- ja kulttuuritoimen valtionosuus ennustetaan olevan 31,3 milj. euroa. Tämä on 1,9 milj. euroa pienempi kuin talousarviossa oli ennakoitu. Syynä on lukion ja ammattiopetuksen yksikköhintojen aleneminen. Sivistystoimialalla on mahdollisuus pienentää syntyvää alijäämää lisäämällä ammatillista peruskoulutusta ja ammatillista lisäkoulutusta yli opetushallituksen ra-

hoitusjärjestelmä raportissa 17.4.2014 hyväksytyin määrän.

### 6.3. Käyttötalousosan toteutumisennuste

Toisen talousennusteen mukaan kaupungin käyttötalousosan (kaupunki pl. liikelaitokset) toimintakulut ylittävät talousarvion 7,5 milj. eurolla. Valmistus omaan käyttöön – erä alittuu ennusteen mukaan 2,0 milj. euroa oman aktivoitavan suunnittelu- yms. työn alittuessa. Toimintakulut oikaistuna valmistus omaan käyttöön – erällä ylittyvät 9,5 milj. eurolla. Toimintatuotot ylittyvät 7,9 milj. eurolla. Käyttötalouden nettomenot tulevat ylittymään 1,6 milj. eurolla. Suurimmat käyttötalousosan talousarviopoikkeamat aiheutuvat sosiaali- ja terveystalouden nettomenojen 6,4 milj. euron ylityksestä.

Sosiaali- ja terveystalouden nettomenojen ylitys on pienentynyt 2,5 milj. eurolla edellisestä ennusteesta. Hyvinvointitoimialan selvityksen mukaan bruttomenojen osalta ennuste ei ole muuttunut. Ylitykset johtuvat menoeristä, joihin on erittäin hankalaa vaikuttaa lyhyellä aikavälillä (mm. työmarkkinatuen kuntaosuus ja Varsinais-Suomen sairaanhoitopiiriin maksuosuus). Menojen ylityksestä merkittävimmät poikkeamat liittyvät asiakaspalveluiden ostoihin (V-S:n shp 7,5 milj. euroa, valtion mielisairaaloiden käyttö 1,5 milj. euroa sekä sosiaalitoimen ostopalvelut). Työmarkkinatuen ylitysenennuste on noin 3 milj. euroa. Lisäksi palkkatukityöllistämiseen on rajoitteita yt-menettelyn johdosta. Edelliseen ennusteeseen nähden tuloerät vanhustenhuollossa ja perusterveydenhuollossa ovat kasvaneet. Varsinais-Suomen sairaanhoitopiiriin maksuosuus ja työmarkkinatuen kuntaosuus pois lukien muu toiminta alittaa talousarvion nettomääräisesti.

Toimielinkohtaiset poikkeamat on laskettu huomioituna talousarviomuutokset ja määrärahasiirrot, jotka on tehty 30.9.2014 mennessä.

#### **Toiminnan painopisteet ja olennaisista talousarvion poikkeamista**

Toimialajohtajat ovat laatineet lyhyet selvitykset toiminnan painopisteistä ja keskeisistä muutostekijöistä talousarvion laatimisen jälkeen sekä selvitykset olennaisista poikkeamista vuoden 2014 talousarvioon. Selvityksiin sisältyy myös tiivistelmä uudistamisohjelman 2014 – 2016 etenemisestä toimialoilla.

#### **Kaupunginjohtaja Aleksi Randell**

Toiminnan painopisteet ovat olleet vuoden 2014 aikana uuden kaupunkistrategian valmistelussa ja sen mukana uudistetun sopimusohjausprosessin suunnittelussa ja käyttöönotossa. Talouden osalta keskeisiä osa-alueita ovat olleet uudistamisohjelman jatkotoimenpiteiden suunnittelu sekä taloudellisesti haasteelliseksi muuttuneen toimintaympäristön analysointi. Analyysi on johtanut osana uudistamisohjelman valmistelua käynnissä olevien uudistamistoimenpiteiden arviointiin, yt-menettelyn käynnistämiseen sekä toimintanalyysin syventämiseen.

Kaupunkikehitysryhmän toiminnan painopisteet ovat olleet kaupungin uuden strategian valmistelussa, meriteollisuuden ja telakan toiminnan turvaamisessa, kuntajakoselvityksessä ja EU:n uuden ohjelmakauden käynnistymisessä (erityisesti Inka ja ITI-ohjelmat). Edelleen valtion kanssa tehtyyn kasvusopimukseen sisältyvät kärkihankkeet ovat olleet toiminnan painopisteinä kuten myös korkeakouluhyönteistyön kehittäminen.

Kokonaisuudessaan konsernihallinnon vuoden 2014 toteuman ennustetaan alittavan talousarvion noin 3,5 miljoonalla eurolla. Konsernihallinnon ryhmien osalta olennaiset taloudelliset poikkeamat ovat kaupunkitason eläkevarausten suunniteltua pienemmässä toteutumisessa. Myös hankkeista ja käyttötalousinvestoinneista siirtyä tilikauden ulkopuolelle osa vuodelle 2014 suunnitelluista kustannuksista. Palvelukeskusten osalta haasteita tuovat talousarviomuutoksen myötä kohdistetut sopeutukset, joita ei näillä näkymin tulla kokonaan saavuttamaan. Palvelukeskuksen pyrkivät vastaamaan muuttuneeseen tilanteeseen kehittämällä ja sopeuttamalla toimintojaan esimerkiksi hinnoittelu- ja tuotteistamisprosessien yhtenäistämisen ja kehittämisen kautta.

Uudistamisohjelman 2014 – 2016 eteneminen

Esitys henkilöstökassan talletuskoron ja palvelujen muuttamisesta tuodaan kaupunginhallitukselle

---

loppuvuodesta 2014. Edelleen kohdistettavien määrärahojen, varausmäärärahojen ja avustusten vähentäminen 1 %/vuosi on toteutunut. Pysäköintipaikkojen muuttaminen maksulliseksi siirtynyt, koska käytäntö aiotaan toteuttaa alkuperäistä laajempaan. Digitaalisten toimintatapojen käyttöönotto on edennyt, mutta osin suunniteltua hitaammassa aikataulussa. Projektitukimalli on käynnistymässä. Matkajärjestelyjen uudistamista selvitetään. Toimistotilojen tehokkaampaa käyttöä selvitetään.

### **Hyvinvointitoimiala Riitta Liuksa**

Uudistamisohjelman toimenpiteiden toteuttaminen jatkuu, mutta mm. rakennemuutosta koskevat asiat ovat edenneet hitaasti. Tehokkuus ja tuottavuus on lisääntynyt, mutta ulkoiset kustannukset (asiakaspalvelut) kasvavat nopeasti. Varsinais-Suomen sairaanhoitopiirin maksuosuus (ensihoito ja siirtoviive- ja sakkomaksut) on kasvanut ja kustannustason muutos lienee 6 prosenttia v. 2013 tilinpäätökseen verrattuna. Työvoimalle asetetut tavoitteet (laskeva trendi) saavutettaneen loppuvuoden aikana. Talousennusteen perusteella nettopoikkeama on hieman parempi kuin heinäkuun tilanteen perusteella ja nettomenojen ylitys on noin 6,4 milj. euroa. Bruttomenojen osalta ennuste ei ole muuttunut. Yliytykset johtuvat menoeristä, joihin on erittäin hankalaa vaikuttaa lyhyellä aikavälillä (mm. työmarkkinatuen kuntaosuus ja VSSHP). Lisäksi palkkatukityöllistämiseen on rajoitteita ytmenettelyn johdosta. Edelliseen ennusteeseen nähden tuloerät vanhustenhuollossa ja perusterveydenhuollossa ovat kasvaneet. Varsinais-Suomen sairaanhoitopiirin työmarkkinatuen kuntaosuus poislukien muu toiminta alittaa talousarvion nettomääräisesti. Kaikissa hankinnoissa ja henkilöstön palkkaamisessa noudatetaan tiukkaa tarveharkintaa.

Työttömyysaste on edelleen noussut ja työmarkkinatuen kuntaosuuden asiakasmäärä noin 500 henkilöä suurempi /kk kuin v. 2013.

Sosiaalityön asiakaspalveluiden ostoissa ei ole merkittävää vähennystä, joskin huostaanottojen määrä on taittunut. Toimeentulotuen kustannukset laskevat edelleen. Vanhuspalveluiden kustannuskehitys maltillista ja budjetti alittuneen kasvaneiden maksutuottojen johdosta. Perusterveydenhuollossa hammashuollon hoitotakuu on vaarassa ja ostopalveluita on jouduttu käyttämään arvioitua enemmän mutta kokonaisuutena nettotalousarvio alittuu (vuodelta 2013 saadaan taannehtivia korvauksia valtiolta mm. pakolaisten ja maahanmuuttajien terveystalvakuista). Erikoissairaanhoidossa psykiatrinen hoitotakuu vaarantuu lääkäripulan vuoksi. Varsinais-Suomen sairaanhoitopiirin hallitus alensi loppuvuoden palveluhintoja mutta käytännössä se tarkoittaa, että lisälaskua ei tässä vaiheessa tule. Hinnanalennus Turun osalta on noin 5 milj. euroa. Riskinä sisältyy edelleen potilasvakuutuskeskuksen lisälasku sairaanhoitopiireille. Varsinais-Suomen sairaanhoitopiirin lisälaskuksi arvioidaan tällä hetkellä noin 16,4 milj. euroa.

### **Uudistamisohjelman 2014-2016 eteneminen**

Sairaalan tulosalueen perustaminen (sairaalatoimintojen keskittäminen) sisältyy kv:lle esitettyyn jotosääntöön. Asian valmistelu on viivästynyt mutta toimenpiteen vaikutus on merkittävä kustannusten hallinnan kannalta. Tuottavuuden kasvattamista koskevat toimenpiteet ovat edenneet mutta luonteeltaan ne lisäävät suoritteita/palvelua ilman, että kustannukset nousevat. Tehokkaampi asiakasmaksujen perintä, hinnankorotukset ja tulotarkistusten läpivieminen tuottavat myös lisää maksutulota. Lastensuojelun painopisteen siirtäminen tulee olemaan tulevina vuosina merkittävä kehittämis-kohta kustannusten ja tarkoituksenmukaisen palveluiden käytön hallinnassa.

### **Sivistystoimiala Timo Jalonen**

Toiminnan painopisteenä on ollut lakisääteisten palvelujen tuottaminen. Palvelujen kysynnässä on ollut lievää kasvua. Ulkoista rahoitusta on saatu merkittävästi erityisavustuksena perusopetuksen opetusryhmien pienentämiseen (lukuvuodelle 2014 – 15 yhteensä 2,5 milj. euroa), koulutuksellista tasa-arvoa edistäviin toimenpiteisiin (lukuvuodelle 2014 – 15 yhteensä 2,3 milj. euroa) sekä nuorten aikuisten osaamisohjelmaan (yhteensä 1,2 milj. euroa). Näillä rahoituksilla on katettu ko. toiminnan aiheuttamia menojen ylityksiä perusopetuksessa ja aikuiskoulutuksessa. Lisäksi aikuisten ammatillinen peruskoulutus sekä aikuisten ammatillinen lisäkoulutus on saanut lisäpaikkoja ja valtionosuuksia ja niiden mukainen koulutus on aloitettu vaikka talousarviossa näihin ei ollut varattu määrärahaa toimialalla. Ammatillisen peruskoulutuksen lisäpaikkoja on 30 ja valtionosuudet näihin 290.000 euroa. Aikuisten ammatillisen lisäkoulutuksen lisäpaikat ovat yhteensä 45,4 ja valtionosuudet näihin 340.400 euroa. Myös Taitaja2015 –tapahtuman järjestämisoikeuteen on saatu opetushallituksen päätöksestä harkinnanvaraista yksikköhinnan korotusta vuodelle 2014 ja sen osuus puuttuu toimi-

alan talousarviosta vuodelle 2014 yhteensä 335.800 euroa.

Laki oppilas- ja opiskelijahuollosta (1287/2013) tuli voimaan elokuun alusta lukien ja lain edellyttämien toimenpiteiden rahoitus hoidetaan VM:n yhden putken valtionosuusrahoituksen kautta ja Turun kaupungin osalta tämä tarkoittaa korotusta yhteensä noin 286.000 euroa. Rahoituspäätösten vaikutukset vuoden 2014 talousarvioon on käsitelty Kasvatus- ja opetuslautakunnassa 11.6.2014 § 108.

Uudistamisohjelman 2014 – 2016 eteneminen

Toimenpiteiden nettovaikutusten poikkeamat vuodelle 2014: Toisen asteen yhteisten kurssien järjestäminen esim. harvinaisten kielten osalta ei ole toteutunut, vaikutus noin 25.000 euroa. Perusopetuksen ryhmäkoon kasvattaminen keskimääräisestä 19 oppilaasta 21 oppilaaseen, toimenpide on hylätty ja vaikutus noin 10 milj. euroa yhteensä vuosille 2014 – 2016. Avustajien määriä on vähennetty syksystä 2014 yhteensä 15, uusi toimenpide ja säästövaikutus noin 200.000 € ja vuosina 2015 ja 2016 kumpanakin 450.000 euroa.

Toimenpiteiden nettovaikutusten poikkeamat vuodelle 2015: Varhaiskasvatuksen laitoshuoltajien työn mitoituksen tarkistaminen siivouksen ja ruokahuollon osalta ja ilman hoidollista työtä, mitoitukset tarkistettu ja säästöt aikaistuvat käytännössä jo vuodelle 2015, vaikutus yhteensä 580.000 euroa. Tommilankadun tiloista luopuminen, selvitys on tehty ja osoittautunut toteuttamiskelpoiseksi, säästöt kuitenkin vasta käytännössä vuodelle 2016

Toimenpiteiden nettovaikutusten poikkeamat vuodelle 2016: Seudullisen lukiokoulutuksen kustannussopimus, ratkaistaan U2:n yhteydessä. Lyseon lukion yhdistäminen Luostarivuoren lukioon, Runosmäen koulun siirtyminen Lyseon tiloihin ja Nunnavuoren koulukiinteistöistä luopuminen riippuu Syvälahden koulun toteutuksesta ja muista kouluverkkoratkaisuista.

### **Vapaa-aikatoimiala Minna Sartes**

Vapaa-aikatoimialan toimintatuotot ylittyvät ennusteen mukaan 895 000 euroa ja toimintakulut 185 000 euroa. Toimintakate on 710 000 euroa positiivinen. Investointimenoista syntyy noin 33 000 euron säästöt.

Koko vapaa-aikatoimialan talouden ennustetaan toteutuvan suunnitelman mukaisesti ja se tulee pysymään talousarviossa. Palvelualueista vain liikuntapalveluille syntyy niukka, noin 4 000 euron ylitys nettolukuun, muut palvelualueet saavuttavat positiivisen lopputuloksen. Uudistamisohjelmassa listatut toimenpiteet on huomioitu palvelualueiden toiminnoissa ja toteutumassa. Toimintatulojen ylitys johtuu saaduista ulkopuolisista projektirahoituksista.

Uimaloiden kävijämäärää on syyskuun loppuun mennessä yli 69000 kävijää suurempi kuin viime vuonna. Nuorisotoimen kävijämäärissä on havaittavissa kasvua ja kirjastokäynneissä päästään tavoitteeseen. Museokäyntien määrä on kääntynyt kasvuun. Kävijöitä on noin 3000 enemmän kuin viime vuonna vastaavana ajankohtana. Konserttien ja tapahtumien kävijämäärät osoittavat hyvää keskitasoa ja sinfoniakonserttien täyttöaste on erinomainen 85,8 %.

Uudistamisohjelma toteutuu kaikkien kulttuurilautakunnan palvelualueiden osalta suunnitellusti. Samoin liikuntalautakunnan ja nuorisolautakunnan uudistamisohjelma etenee suunnitelman mukaan.

### **Ympäristötoimiala, toimialajohtaja Markku Toivonen**

Kaupunkisuunnittelu- ja ympäristölautakunnan toiminta ja talous ovat toteutuneet ilman suurempia poikkeamia. Vuoden 2014 loppuun ennustetaan n. 200.000 euron säästöä, joka johtuu rakennusvalvonnan tulojen ennustetusta ylityksestä sekä toimialan menojen alittumisesta.

Poikkeuksellisen lämmin talvi ja työttömyyden kasvu ovat johtaneet matkamäärän laskuun. Matkamäärä tammi – heinäkuussa 2014 oli n. -5 % verrattuna edelliseen vuoteen. Seudun yhteisen liikenteen kuntakohtainen selvittely ei ole vielä valmistunut, joten syksyn 2014 tilanne ei ole tiedossa. Joukkoliikenne on tehnyt uudistamisohjelman edellyttämät säästötoimenpiteet vuodelle 2015 ja ne ovat tulleet voimaan jo syksyllä 2014. Turun kaupunkiseudun joukkoliikennelautakunnan menoja arvioidaan säästyvän 500.000 euroa ja tulojen alittuvan 700.000 euroa.

Joukkoliikennetoimisto valmistele ja toimeenpanee kuuden kunnan joukkoliikenneasiat. Henkilökunnan määrää ei ole kuitenkaan lisätty. Erittäin suuri työkuorma viivästyttää myös kaupungin strategisesti tärkeitä hankkeita kuten runkolinjaston valmistelua. Toiminta-alueen laajennuttua näin merkittävästi tulisi harkita lisähenkilökuntaa.

Uudistamisohjelman 2014 – 2016 eteneminen

Tavoiteltua 1 milj. euron tulonlisäystä ei tulla saavuttamaan yleisen matkamäärän laskun takia. Muilta osin uudistamisohjelman tavoitteet toteutuvat.

### **Varsinais-Suomen aluepelastuslautakunta, pelastusjohtaja Jari Sainio**

Palvelutasopäätöksen mukainen palvelutaso pystytään tuottamaan budjetin puitteissa. Raskaankaluston täysimääräisiin investointeihin liittyy epävarmuus, joka johtuu valtionavustusten poistumisesta sekä yleisestä hintojen noususta.

Ensihoidon palvelut pystytään tuottamaan sopimuksen mukaisesti, mutta tulevien muutosten vaikutusta (uusi palvelutasopäätös) ei ole tiedossa.

Valtioneuvoston rakenneuudistuksen seurauksena pelastustoimelle kaavaillaan pysyvää säästövelvoitetta 7,5 milj. euroa/vuosi. Miten tavoitteeseen päästään/pyritään on vielä avoin. Sisäministeriö valmistele asiaa yhdessä pelastuslaitosten ja Kuntaliiton kanssa.

Ensihoidon muutokset eivät myöskään ole tiedossa. Viime vuonna ensihoidon liikelaitos velvoitettiin päivittämään ensihoidon palvelutasopäätös, mutta vielä ei ole tiedossa mitä uudistettu päätös sisältää ja mitkä ovat sen vaikutukset pelastuslaitoksen ensihoidon henkilöstöön ja talouteen.

## 6.4. Liikelaitosten toteutumisenennuste

Kiinteistöliikelaitoksen liikeylijäämä + poistot – tavoite alittuisi 2,3 milj. euroa myyntivoittojen alittuessa. Kiinteistöliikelaitoksen toimintatuottoihin kuuluvien myyntivoittojen 3,0 milj. euron alitusta kattaa satunnaisissa tuotoissa esitettävien myyntivoittojen 3,0 milj. euron ylitys. Yhteenlaskettu myyntivoittotavoite toteutuu talousarvion mukaisesti (alitus 2. talousennusteessa 1,0 milj. euroa).

Vesiliikelaitos saavuttaa sille asetetun liikeylijäämä + poistot – tavoitteen.

### **Toiminnan painopisteet ja olennaisista talousarvion poikkeamista**

Liikelaitosten johtajat ovat laatineet lyhyet selvitykset toiminnan painopisteistä ja keskeisistä muutostekijöistä talousarvion laatimisen jälkeen sekä selvitykset olennaisista poikkeamista vuoden 2014 talousarvioon. Selvityksiin sisältyy myös tiivistelmä uudistamisohjelman 2014 – 2016 etenemisestä toimialoilla.

### **Kiinteistötoimiala, toimialajohtaja Jouko Turto**

Myyntivoittoa (tontit) ennustetaan kertyvän 15,0 milj. euroa eli 3,0 milj. euroa talousarviota vähemmän (TA 18,0 milj. euroa). Satunnaisiin tuottoihin kirjattavien myyntivoittojen määräksi ennustetaan 9,0 milj. euroa (TA 6,0 milj. euroa). Eli liiketoiminnan muiden tuottojen ja satunnaisten tuottojen sisältämä myyntivoittoennuste on yhteensä 24,0 milj. euroa (TA 24,0 milj. euroa).

Kiinteistöliikelaitoksen ohjelumun toteutumaksi ennustetaan 86,2 milj. euroa (TA 88,6 milj. euroa). Kiinteistöliikelaitokselle asetetun sitovan tulostavoitteen toteuma olisi 95,2 milj. euroa, mikäli satunnaisiin tuottoihin kirjattavat myyntivoitot huomioitaisiin toteumassa (liikeylijäämä + poistot + satunnaiset tuotot TA 94,6 milj. euroa).

Investointeihin arvioidaan käytettävän 56,1 milj. euroa (TA 65,7 milj. euroa). Investointihankkeiden aikataulutuksista johtuen on mahdollista, että valmistumiset ja siten osa kustannuksista siirtyy seuraavan vuoden puolelle.



Vuoden 2014 kiinteän omaisuuden myyntitavoite on 37,9 milj. euroa (tontit 22,5 milj. euroa ja rakennukset/osakkeet 15,4 milj. euroa). Toteutumaksi arvioidaan 39,0 milj. euroa (tontit 17,0 milj. euroa ja rakennukset/osakkeet 22,0 milj. euroa).

Uudistamisohjelman 2014 – 2016 eteneminen

Uudistamisohjelman myötä Kiinteistöliikelaitokselle tulleet toimenpiteet toteutuvat suunnilleen tavoitteiden mukaisina. Kiinteistöjen myyntien ajallinen toteutus poikkeaa suunnitellusta. Kaupungin omien yhtiöiden kanssa solmittujen puitesopimusten kilpailutukseen liittyy erilaisia haasteita.

Tilojen käytön tehostamisessa on keskeinen rooli konsernihallinnon strategisella tilojen ohjausvastualueella (STO).

### **Vesiliikelaitos, liikelaitosjohtaja Irina Nordman**

Turun Seudun Vesi Oy:n (TSV) tekopohjaveden täysimääräinen toimittaminen alkoi 13.12.2013, jonka jälkeen kaikki jaettu vesi on ollut ostovettä eikä omaa tuotantoa ole ollut. Halisten laitoksen varalaitostoiminta saatiin heinäkuussa 2014 muutettua jatkuvasta toiminnasta ajoittain käynnistettäväksi. Talousarviossa on varauduttu toiminnan nettokustannuksiin, vaikka tilitasoilla on muutoksia.

Vesihuoltolain ja MRL:n muutos tullut voimaan 1.9.2014. Laissa kielletään hulevesien johtaminen jätevesiviemäriin, jolloin suunnitellun kaltaiselle maksukorotukselle ei ole tarvetta erillisviemäroidyllä alueella, vaan virheellinen toiminta tulisi sanktioida. Sekaviemäröintialueella korotettu maksu olisi tarpeen, mutta se pitää suhteuttaa lainvastaisen toiminnan sanktioihin.

Seudullisen vesihuoltoyhtiön valmistelu ja erillisviemäroinnin edistäminen ovat edenneet suunnitelmallisesti.

Talousarviossa oli henkilöstön osalta varauduttu 95 htv:n. Tämä alittuu selvästi.

Asiakaspalvelujärjestelmän uusimishanketta ei ole projektoitu. Investointiohjelmaa on tämän vuoksi muutettu. Asia eteen IT-palveluiden kanssa yhteistyössä.

Uudisinvestointien osalta Hirvensalon koulu on siirtynyt eikä sitä aloiteta enää kuluvan vuoden aikana. Osa saneerausinvestoinneista jatkuu ensi vuoteen, jolloin investointeihin varattuja määrärahoja ei käytetä kokonaisuudessaan.

Ohjeluku saavutettaneen, vaikka liittymismaksutulot ovat tavanomaista alhaisemmat. Säästöt budjetoituun nähden ovat syntyneet pääasiassa jätevedenpuhdistuspalvelujen ostossa.

Uudistamisohjelman 2014 – 2016 eteneminen

U1:n Toimenpiteenä ollut Halisten laitoksen varavesilaitostoiminnan optimointi saatiin päätökseen heinäkuussa. Kemikaali- ja energia menoissa on saavutettu syyskuun loppuun mennessä 0,15 miljoonan euron säästöt budjetoituun verrattuna. Säästöä kertyy myös loppuvuodesta, mutta kulut eivät jaaannu tasaisesti. Kokonaisvaikutus on enimmillään 0,3 milj. euroa.

Syksyllä käynnistynyt toiminnan uudelleen organisointi Turun Seudun Vesi Oy:n kanssa täydentää U1:n toimenpidettä. Vaikutukset näkyvät vuoden 2015 puolella.

U2:n hulevesikysymyksien osalta odotetaan valtakunnallisia suosituksia (Kuntaliitto ja Vesilaitosyhdistys). U2 liittymismaksujen osalta valmistelu on käynnistetty. Muutosesitys tuodaan johtokunnan kautta kaupunginhallitukseen. Tavoiteaikatauluna ovat alkuvuosi 2015.

## 6.5. Investointiosan toteutumisenennuste

Tilinpäätösennusteen mukaan kaupungin investointimenot vuonna 2014 tulevat olemaan yhteensä 82,3 milj. euroa (85,6 milj. euroa ed. ennuste). Nyt tehdyn ennusteen mukaan vuoden 2014 investointimenot ovat 15,4 milj. euroa talousarviossa hyväksytyä pienemmät. Omaisuuden luovutustuloja

toteutuu ennusteen mukaan noin 39,1 milj. euroa (40,0 milj. euroa ed. ennuste). Omaisuuden luovutustulot alittuvat 17,3 milj. euroa. Nettoinvestoinnit tulevat olemaan 33,1 milj. euroa, jolloin talousarvion nettoinvestoinnit ylittyisivät 2,4 milj. eurolla.

**Peruskaupungin (palvelut ja hallinto)** investoinnit ovat ennusteessa yhteensä 10,3 milj. euroa, josta noin 5,2 milj. euroa on kaupungin yhteisiä it-hankkeita ja noin 5,1 milj. euroa sijoituksia kaupungin tytäryhtiöihin. Ennusteen investointimenot alittavat runsaalla 3,7 milj. eurolla budjetin. Peruskaupungin omaisuuden luovutustulojen toteutumisenennuste on noin 0,2 milj. euroa. Tavoitteesta jäädään 18,4 milj. euroa. Kaupunginhallituksen talousarvion luovutustuloihin merkittiin 15,0 milj. euron luovutustulo myöhemmin kohdistettavana myyntieränä. Em. myyntierät liittyvät uudistamisohjelman 1:ssä hyväksytyihin välillisen omistamisen järjestelyihin. Myytävät kohteet ovat kiinteistöliikelaitoksen taseessa ja ovat mukana kiinteistöliikelaitoksen johtokunnan vuoden 2014 talousarvion omaisuuden luovutustuloissa. Kiinteistöliikelaitoksen omaisuuden luovutustulot talousarviossa 2014 on yhteensä 37,9 milj. euroa, jossa on mukana välillisen omistamisen järjestelyihin liittyvänä rakennusten ja tonttien sekä osakkeiden luovutustuloa sekä kiinteistöliikelaitoksen tavanomaiseen liiketoimintaan kuuluvien tonttien luovutustuloa. Välillisen omistamisen järjestelyihin liittyvien kohteiden kauppahinta-arviot tarkentuivat kiinteistöliikelaitoksen talousarvion valmistuttua ja kaupunginhallituksen investointiosan talousarvioon merkittiin myöhemmin kohdistettavana myyntieränä 15,0 milj. euroa ja satunnaisiin tuottoihin myyntivoittona 2,0 milj. euroa. Kiinteistöliikelaitoksen ennusteeseen sisältyy 39,0 milj. euroa omaisuuden luovutustuloa, josta 33,0 milj. euroa kertyy välillisen omistamisen järjestelyistä.

**Kiinteistöliikelaitos** ennustaa investointimenojen määräksi 56,1 milj. euroa, mikä alittaa 9,6 milj. euroa talousarviovuodelle 2014 suunnitellut investointimenot. Ennusteessa on huomioitu, että hankkeiden aikataulutukset voivat siirtää valmistumista ja siten myös kustannuksia seuraavan vuoden puolelle. Investointimenot jakautuvat seuraavasti: Infrapalvelut 32,8 milj. euroa, Tilapalvelut 19,6 milj. euroa, kiinteän omaisuuden hankinnat 3,5 milj. euroa ja aineettomat oikeudet 0,2 milj. euroa.

Korvausinvestointien investointimenoiksi ennustetaan 29,1 milj. euroa (TA 33,1 milj. euroa) ja uusinvestointien 23,5 milj. euroa (TA 29,0 milj. euroa). Nimikkeen ”Pääliikenneväylät ja keskustan kehittäminen” (sis. korvaus- ja uusinvestointien summiin) ennuste on 4,5 milj. euroa (TA 5,9 milj. euroa).

Omaisuuden luovutustuloja kertynee 39,0 milj. euroa ja tavoite hieman ylitetään. Investointimenojen alittuminen suunnitellusta pienentää kiinteistöliikelaitoksen vuoden 2014 investointien nettokassavirtaa. Kiinteistöliikelaitoksen investointien nettokassavirta jää noin 10,6 milj. euroa alle budjetoidun.

Vuoden 2014 kiinteän omaisuuden myyntitavoite on 37,9 milj. euroa (tontit 22,5 milj. euroa ja rakennukset/osakkeet 15,4 milj. euroa). Toteutumaksi arvioidaan 39,0 milj. euroa (tontit 17,0 milj. euroa ja rakennukset/osakkeet 22,0 milj. euroa), mutta luku pitää kuitenkin vielä sisällään epävarmuustekijöitä liittyen mm. kesken oleviin kauppaneuvotteluihin.

Investointihankkeiden aikataulutuksista johtuen on mahdollista, että valmistumiset ja siten myös osa kustannuksista siirtyy seuraavan vuoden puolelle.

**Vesiliikelaitoksen** vuoden 2014 investointiennuste on 9,6 milj. euroa ja se alittaa 1,4 milj. eurolla suunnitellun 11,0 milj. euron investointitason.

### 6.6. Rahoituslaskelman toteutumisenennuste

Varsinaisen toiminnan tulorahoituksesta kertyy ennusteen mukaan noin 24,8 milj. euroa ja satunnaisista eristä ennustetaan kertyvän 9,9 milj. euroa. Tulorahoituksen korjauserissä ovat vuosikatteen (toimintatuottoihin) sisältyvät tonttien arvioidut myyntivoitot 15,0 milj. euroa ja satunnaisiin tuottoihin sisältyvät toimistotilojen arvioidut myyntivoitot 9,0 milj. euroa. Tulorahoituksen korjauserillä oikaistuna toiminnan rahavirta toteutuu 9,6 milj. euroa positiivisena. Tavoitteesta jäädään lähes 8,4 milj. euroa.

Investointien rahavirta tulee olemaan 33,1 milj. euroa negatiivinen. Nettoinvestoinnit tulevat ennus-



## Osavuositarkastus III/2014

teen mukaan olemaan 2,4 milj. euroa budjetoitua suuremmat. Omaisuuden luovutustulotavoitteen alittuminen heikentää investointien rahavirtaa suunnitellusta. Toisaalta investointien siirtyminen vähentää vuoden 2014 investointimenoja. Investointien omahankintamenoista (investointimenot - rahoitusosuudet) katetaan vain 34,3 prosenttia (talousarvion tavoite 42,3 %). Loput jää rahoitettavaksi omaisuuden myyntituloilla, lainalla tai kassavaroja vähentämällä.

Toiminnan ja investointien rahavirran ennuste on 10,9 milj. euroa budjetoitua heikompi.

Rahoituslaskelmaennuste 31.12.2014, kaupunki, liikelaitokset ja vahinkorahasto:

1.000 €	TP 2013*)	TA 2014	Muu- tokset	TA 2014 muutoksien	Ennuste 2014	Poikkeama
<b>Toiminnan rahavirta</b>	<b>59.753</b>	<b>12.397</b>	<b>5.574</b>	<b>17.971</b>	<b>9.558</b>	<b>-8.413</b>
Vuosikate	43.920	31.314	5.574	36.888	24.796	-12.092
Satunnaiset erät	30.896	8.000	0	8.000	9.930	1.930
Tulorahoituksen korjauserät	-15.063	-26.917	0	-26.917	-25.168	1.749
<b>Investointien rahavirta</b>	<b>-55.084</b>	<b>-34.620</b>	<b>4.000</b>	<b>-30.620</b>	<b>-33.060</b>	<b>-2.440</b>
Investointimenot	-124.545	-101.697	4.000	-97.697	-82.310	15.387
Rahoitusosuudet investointimenoihin	1.896	10.580	0	10.580	10.091	-489
Pysyvien vastaavien hyöd. luovutustulot	67.566	56.497	0	56.497	39.159	-17.338
<b>TOIMINNAN JA INVESTOINTIEN RAHAVIRTA</b>	<b>4.669</b>	<b>-22.223</b>	<b>9.574</b>	<b>-12.649</b>	<b>-23.502</b>	<b>-10.853</b>
<b>Antolainauksen muutokset</b>	<b>-76.431</b>	<b>-41.297</b>	<b>0</b>	<b>-41.297</b>	<b>-51.280</b>	<b>-9.983</b>
Antolainasaamisten lisäykset	-87.906	-53.000		-53.000	-63.000	-10.000
Antolainasaamisten vähennykset	11.475	11.703		11.703	11.720	17
<b>Muiden sijoitusten muutokset, netto</b>						
<b>Lainakannan muutokset</b>	<b>75.296</b>	<b>65.000</b>	<b>0</b>	<b>65.000</b>	<b>45.000</b>	<b>-20.000</b>
Pitkäaikaisten lainojen lisäys	90.300	100.000		100.000	100.000	0
Pitkäaikaisten lainojen vähennys	-50.000	-40.000		-40.000	-40.000	0
Lyhytaikaisten lainojen muutos	34.996	5.000		5.000	-15.000	-20.000
<b>Oman pääoman muutokset</b>		<b>0</b>	<b>0</b>	<b>0</b>		<b>0</b>
<b>Muut maksuvalmiuden muutokset</b>	<b>14.355</b>	<b>0</b>	<b>0</b>	<b>0</b>		
<b>RAHOITUKSEN RAHAVIRTA</b>	<b>13.220</b>	<b>23.703</b>	<b>0</b>	<b>23.703</b>	<b>-6.280</b>	<b>-29.983</b>
<b>VAIKUTUS MAKSUVALMIUTEEN</b>	<b>3.535</b>	<b>1.480</b>	<b>9.574</b>	<b>11.054</b>	<b>-29.782</b>	<b>-40.836</b>

**RAHAVAROJEN MUUTOS** 17.889

\*)Tilinpäätös 2013, eliminoitu AMK ja teatteri

### Rahoituslaskelman tunnusluvut

Asukasmäärä 31.12.	182.072	181.835	181.835	183.654	**)
Investointien tulorahoitus, %	35,8 %	34,4 %	42,3 %	34,3 %	
Lainakanta 31.12., M€	499,1	564,1	564,1	544,1	
Lainat €/asukas	2.327	2.688	2.688	2.552	

\*\*\*)Turun väestö on kasvanut nopeammin kuin Tilastokeskuksen viimeisin väestöennuste on kuvannut.

Vuosille 2014 – 2018 käytetään vuotuisena lisäyksenä 2011-2013 toteutuneiden väestönlisäysten keskiarvoa 1582.

Antolainausennuste on 63,0 milj. euroa. Antolainaus ylittyy nyt ennusteeseen sisältyvän, välillisen omistamisen järjestelyihin liittyvän lainan johdosta. Antolaina ei sisälly talousarvioon 2014 ja sitä koskeva määrärahan korotus valmistellaan em. järjestelyihin liittyvän kaupan yhteydessä.

Kolmannessa talousennusteessa kaupungin lainakannan kasvuksi on merkitty 45,0 milj. euroa. Talousarvio mahdollistaisi kasvuksi 65,0 milj. euroa. Uutta pitkäaikaista korollista lainaa nostetaan ja pitkäaikaisia lainoja lyhennetään talousarvion mukaisesti. Korollista lyhytaikaista lainaa ei nosteta talousarviossa suunnitellun mukaisesti. Toiminnan ja investointien nettokassavirtaa on suunniteltu kattavaksi vähentämällä vuoden 2013 lopulla vahvistunutta kassaa. Siksi korollisten lyhytaikaisten lainojen ennustetaan nyt vähenevän ja lainakannan kasvu jäisi 20,0 milj. euroa budjetoitua pienemmäksi.

Tilin päätösennusteen mukaan maksuvalmius heikkenee noin 29,9 milj. euroa. Rahoitusasemaa alkuperäisestä talousarviosta heikentää nettomenojen ylittyminen 4,0 milj. eurolla ja verorahoituksen alittuminen yhteensä 8,4 milj. eurolla. Investointien nettokassavirta toteutuu ennusteen mukaan 2,4 milj. euroa budjetoitua suurempana. Lisäksi antolainaus tulee olemaan vajaat 10,0 milj. euroa budjetoitua suurempi.

Rahoituslaskelmaennusteeseen sisältyy peruskaupungin palvelut ja hallinto sekä liikelaitokset (sisäisiä eriä ei ole eliminoitu).

### 6.7. Rahoitusaseman kehitys tammikuun – syyskuun 2014

Kaupungin maksuvalmius säilyi alkuvuoden aikana hyvänä. Kaupungin kassavaranto oli vuoden 2013 lopussa 98 milj. euroa ja syyskuun 2014 lopussa 90 milj. euroa (ei sisällä omien rahastojen sijoituksia). Rahavarat, jotka sisälsivät kassavarannon lisäksi omien rahastojen sijoituksia, olivat yhteensä 125 milj. euroa.

Alimmillaan kassavaranto oli alkuvuoden aikana 68 milj. euroa ja ylimmillään 153 milj. euroa. Keskimääräinen kassavaranto oli 104 milj. euroa. Konsernirahoitus ja tytäryhtiöiden maksuliikenne ovat lisänneet kassavarannon vaihteluita kaupungin omien rahoitustapahtumien lisäksi. Lyhytaikaisia kuntatodistus- tai muita limiittejä on käytetty kaupunginhallituksen lainannostosuunnitelman mukaisesti tasoittamaan kassavarannon vaihteluita. Enimmillään kuntatodistuksia on ollut liikkeellä 90 milj. euroa. Syyskuun lopussa kuntatodistuksia oli liikkeellä 20 milj. euroa. Lyhytaikaisia kuntatodistuslimiittejä tai muita ei-sitovia limiittejä kaupungilla oli kauden lopussa n. 340 milj. euroa.

Kaupungin pitkäaikaisten lainojen määrä vuoden 2013 lopussa oli (koron- ja valuutanvaihtosopimusten jälkeen) n. 360 milj. euroa ja syyskuun 2014 lopussa 370 milj. euroa. Pitkäaikaisia lainoja on vuoden aikana nostettu toistaiseksi 50 milj. euroa, joka toteutettiin joukkovelkakirjalaina liikkeelle laskemalla. Pitkäaikaisia lainoja lyhennettiin kesäkuussa 40 milj. euroa. Kuntatodistuksia oli liikkeellä vuodenvaihteessa 55 milj. euroa ja syyskuun lopussa 20 milj. euroa. Yhteensä lainakanta oli näin ollen 390 milj. euroa. Tämä lisäksi lyhytaikaiseen velkaan kuuluu tytäryhtiöiden talletukset 52 milj. euroa ja henkilöstökassan talletukset 59 milj. euroa eli yhteensä 105 milj. euroa. Yhteensä korollisen kokonaisvelan määrä syyskuun lopussa oli näin ollen 501 milj. euroa. Korollinen kokonaisvelka nousi 2 milj. euroa vuoden alusta. Korollisen kokonaisvelan keskikorko oli 1,65 %. Pitkäaikaisia lainoja on vielä nostamatta 50 milj. euroa, joka on tarkoitus toteuttaa loppuvuoden aikana. Sen sijaan kuntatodistusten määrän arvioidaan alentuvan vuoden aikana talousarviosta poiketen ja olevan vuoden lopussa n. 20 – 45 milj. euroa..

Antolainaustarve tytäryhtiöille on lisääntynyt edelleen. Kaupunkikonsernille tulee edullisemmaksi, että rahoitusta keskitetään yhä enemmän. Lisäksi liiketoimintojen yhtiöittäminen on lisännyt antolainojen määrää. Tämä näkyy nimellisesti emokaupungin kokonaisvelan lisääntymisenä. Toistaiseksi vuoden aikana on myönnetty eniten lainaa yht. 28 milj. euroa TVT Asunnot Oy:lle. Talousarvion mukaan antolainojen lisäys on 53 milj. euroa vuoden aikana, mutta saattaa olla, että määrää joudutaan korottamaan 63 milj. euroon. Tämä riippuu tehtävistä kiinteistöjärjestelyistä.

Pitkäaikainen antolainakanta oli huhtikuun lopussa 308 milj. euroa ja lyhytaikaista konsernitiliin liitettyä limiittiä käytössä 13 milj. euroa. Kiinteistö Oy Turun Kaupunginteatterin investointia on suunniteltu rahoitettavan rakennusaikana konsernitiliin limiitin kautta. Pitkäaikaisia antolainoja ennustetaan olevan n. 336 milj. euroa vuoden lopussa.

Kaupungin nettovelka oli syyskuun lopussa n. 57 milj. euroa. Velka ja nettovelka kuitenkin lisääntyy vuoden loppua kohden marraskuun alhaisempien verotilitysten seurauksena.

Kaupunginvaltuusto päätti 23.6.2014 myöntää 25,67 milj. euron takauksen Turun Ylioppilaskyläsäätiön lainojen konvertointiin. Tämä lisää vuoden aikana takausvastuiden määrää. Leasingvastuissa ei sen sijaan ole merkittäviä muutoksia.

Kaupungin omien rahastojen omaisuusarvot nousivat positiivisen markkinakehityksen seurauksena vuoden aikana. Koko vuoden tuloksen odotetaan olevan n. 3 - 4 milj. euroa. Vahinkorahaston pääoma oli vuoden 2013 lopussa 40,6 milj. euroa. Myös lahjoitusrahastojen pääomat nousivat.

## 7. Kaupunkikonsernin toiminta ja talous

### 7.1. Tilikauden tuloksen ja nettoinvestointien ennuste

Kaupunkikonsernin talousennusteessa ei ole muutoksia edelliseen ennusteeseen. Tuloksen ennustetaan olevan – 27,7 milj. euroa vuonna 2014 (vuonna 2013 -29,0 milj. euroa) eli tappion ennustetaan säilyvän lähes samalla tasolla. Ennusteessa ovat mukana vain kaupungin taloudellisesti ja strategisesti merkittävät yhteisöt, mikä ei kuitenkaan aiheuta merkittävää epätarkkuutta konsernin tulosten ennusteeseen. Konsernin nettoinvestointien ennustetaan olevan 88,8 milj. euroa, mistä edellä mainittujen yhteisöjen osuus on n. 55,1 milj. euroa.

### 7.2. Konsernivielan kehitys

Konserniin kuuluvien yhtiöiden ulkopuolisten lainojen odotetaan tässä vaiheessa alenevan lievästi, mutta kaupunkiemon velka kasvaa. Kokonaisuutena konsernivielka nousee lievästi vuoden aikana. TVT Asunnot Oy konvertoi vuoden aikana 29,8 milj. euroa ulkopuolista lainaa kaupungin myöntämällä 28 milj. euron antolainoilla.

Oy Turku Energia rahoittaa investointejaan toistaiseksi ulkopuolisella lyhytaikaisella rahoituksella n. 14 milj. eurolla. Turun Ylioppilaskyläsäätiön vanhojen 25 milj. euron aravavelkojen konvertointi ei muuta lainojen määrää merkittävästi, mutta lisää kaupungin takausvastuita. Vesi-yhtiöiden osalta lainakanta alenee muutamalla milj. eurolla suunniteltujen lyhennysten seurauksena, joka alentaa kaupungin takausvastuita tältä osin.

## 8. Uudistamisohjelman eteneminen

Käynnissä olevalle taloussuunnitelmakaudelle hyväksytyjen uudistamisohjelman toimenpiteiden toteutumista seurataan osavuositiedotusten yhteydessä. Vuoden toisessa osavuositiedotuksessa on päivitetty jokaisen toimenpiteen osalta riskit sekä nettovaikutusennuste.

Alun perin vuodelle 2014 kohdistuva kaupungin taloudellista asemaa parantava tavoite oli 27,8 miljoonaa euroa. Päivitetty nettovaikutusennuste kuluvalle vuodelle on 15,4 miljoonaa. Edelliseen arviointiin verraten ennuste on parantunut kuluvan vuoden osalta 0,7 miljoonaa. Arvio nettovaikutuksesta on heikentynyt vuosien 2014-2016 osalta 13,7 miljoonaa (-18%).

<b>Nettovaikutus</b> <i>(miljoonaa euroa)</i>	<b>2014</b>	<b>2015</b>	<b>2016</b>	<b>Yhteensä</b> <b>2014-2016</b>
Alkuperäinen arvio	-27,8	-28,1	-21,6	-77,5
Ennuste 8.9.2014	-15,4	-23,9	-24,5	-63,8
Poikkeama -eur	-12,4	-4,2	2,9	-13,7
Poikkeama -%	-45 %	-15 %	13 %	-18 %

Toimenpiteistä 70% etenee aikataulussa, mutta vain noin kolmasosassa ei ole toiminnallista ja/tai taloudellista riskiä. Arviot eivät ole muuttuneet merkittävästi sitten edellisen osavuositiedotuksen. Valittavan monen toimenpiteen osalta riskejä ei ole vielä kyetty arvioimaan.

Myynti ja takaisinvuokraukseen –liittyvä toimenpide on irrotettu suuren kokonsa vuoksi edellisestä taulukosta ja sen arvioidaan etenevän aikataulussa.

Yhteenvetona käynnissä olevien toimenpiteiden osalta voi todeta, että toimenpiteiden käynnistäminen on viivästynyt ja osa toimenpiteistä on siirtynyt toteutettavaksi suunniteltua myöhemmin. Tästä syystä myös niistä saatavat hyödyt ovat siirtyneet. Arvio saatavista hyödyistä on heikentynyt merkittävästi, minkä lisäksi puolet toimenpiteistä sisältää toiminnallista ja/tai taloudellista riskiä.

Toimenpidekohtainen raportti on koottu liitteeseen 2 Uudistamisohjelman toimenpiteiden seuranta.

## Käyttötalous- ja investointiosan vertailut

### Käyttötalousosa

Käyttötalousosa, 1.000 €	TP 2013	TA 2014	Muutokset	TA 2014 yhteensä	Ennuste3 31.12.2014	Poikkeama Enn./TA yht.	Poikkeama-% Enn./TA yht.	Muutos-% Enn./TP
<b>Kaupunki yhteensä</b>								
Toimintatulot	486.102	485.099	574	485.673	489.799	4.126	0,8	0,8
Valm. omaan käyttöön	3.274	6.661	0	6.661	5.187	-1.475	-22,1	58,4
Toimintamenot	-1.431.039	-1.471.405	5.000	-1.466.406	-1.473.029	-6.623	0,5	2,9
<b>Netto</b>	<b>-941.663</b>	<b>-979.645</b>	<b>5.574</b>	<b>-974.072</b>	<b>-978.044</b>	<b>-3.972</b>	<b>0,4</b>	<b>3,9</b>
<b>Tarkastuslautakunta</b>								
Toimintamenot	-516	-675		-675	-675	0	0,0	30,9
<b>Netto</b>	<b>-516</b>	<b>-675</b>	<b>0</b>	<b>-675</b>	<b>-675</b>	<b>0</b>	<b>0,0</b>	<b>30,9</b>
<b>Keskusvaalilautakunta</b>								
Toimintatulot	0	290		290	300	10	0,0	
Toimintamenot	-93	-511	-8	-519	-519	0	0,0	457,1
<b>Netto</b>	<b>-93</b>	<b>-221</b>	<b>-8</b>	<b>-229</b>	<b>-219</b>	<b>10</b>		<b>135,1</b>
<b>Kaupunginvaltuusto</b>								
Toimintamenot	-1.048	-1.118		-1.118	-1.118	0	0,0	6,7
<b>Netto</b>	<b>-1.048</b>	<b>-1.118</b>	<b>0</b>	<b>-1.118</b>	<b>-1.118</b>	<b>0</b>	<b>0,0</b>	<b>6,7</b>
<b>Kh, konsernihallinto ja palvelukeskukset</b>								
Toimintatulot	49.982	54.969	573	55.542	52.512	-3.030	-5,5	5,1
Valm. omaan käyttöön	58	5.031		5.031	3.057	-1.974	-39,2	5.173,1
Toimintamenot	-104.395	-122.012	2.638	-119.374	-110.879	8.495	-7,1	6,2
<b>Netto</b>	<b>-54.355</b>	<b>-62.012</b>	<b>3.211</b>	<b>-58.801</b>	<b>-55.310</b>	<b>3.491</b>	<b>-5,9</b>	<b>1,8</b>
<b>Kh, omarahoitussuudet</b>								
Toimintatulot	0	1.918	-1.918	0	0	0	0,0	
Toimintamenot	-44.774	-52.235	5.768	-46.467	-46.467	0	0,0	3,8
<b>Netto</b>	<b>-44.774</b>	<b>-50.317</b>	<b>3.850</b>	<b>-46.467</b>	<b>-46.467</b>	<b>0</b>	<b>0,0</b>	<b>3,8</b>
<b>Hyvinvointitoimiala</b>								
<b>Sosiaali- ja terveystoimiala</b>								
Toimintatulot	79.300	72.240	1.918	74.158	79.989	5.831	7,9	0,9
Toimintamenot	-666.254	-669.958	-5.988	-675.946	-688.136	-12.190	1,8	3,3
<b>Netto</b>	<b>-586.886</b>	<b>-597.718</b>	<b>-4.070</b>	<b>-601.788</b>	<b>-608.147</b>	<b>-6.359</b>	<b>1,1</b>	<b>3,6</b>
<b>Sivistystoimiala</b>								
<b>Kasvatus- ja opetuslautakunta</b>								
Toimintatulot	28.616	26.225		26.225	30.823	4.598	17,5	7,7
Toimintamenot	-304.228	-306.663	208	-306.455	-310.502	-4.047	1,3	2,1
<b>Netto</b>	<b>-275.611</b>	<b>-280.439</b>	<b>208</b>	<b>-280.230</b>	<b>-279.680</b>	<b>551</b>	<b>-0,2</b>	<b>1,5</b>
<b>Vapaa-aikatoimiala</b>								
Toimintatulot	9.485	9.113	0	9.113	10.009	896	9,8	5,5
Toimintamenot	-66.133	-70.352	-374	-70.726	-70.910	-184	0,3	7,2
<b>Netto</b>	<b>-56.648</b>	<b>-61.239</b>	<b>-374</b>	<b>-61.613</b>	<b>-60.901</b>	<b>712</b>	<b>-1,2</b>	<b>7,5</b>

## Osavuositiedot III/2014

<b>Kulttuurilautakunta</b>								
Toimintatulot	4.367	3.249		3.249	4.040	791	24,3	-7,5
Toimintamenot	-32.831	-36.254	-422	-36.676	-37.010	-334	0,9	12,7
<b>Netto</b>	<b>-28.463</b>	<b>-33.005</b>	<b>-422</b>	<b>-33.427</b>	<b>-32.970</b>	<b>457</b>	<b>-1,4</b>	<b>15,8</b>
<b>Liikuntalautakunta</b>								
Toimintatulot	3.439	4.364		4.364	3.948	-416	-9,5	14,8
Toimintamenot	-21.694	-22.449	33	-22.416	-22.003	413	-1,8	1,4
<b>Netto</b>	<b>-18.255</b>	<b>-18.085</b>	<b>33</b>	<b>-18.052</b>	<b>-18.055</b>	<b>-3</b>	<b>0,0</b>	<b>-1,1</b>
<b>Nuorisolautakunta</b>								
Toimintatulot	1.679	1.500		1.500	2.021	521	34,7	20,4
Toimintamenot	-11.609	-11.649	15	-11.634	-11.897	-263	2,3	2,5
<b>Netto</b>	<b>-9.929</b>	<b>-10.149</b>	<b>15</b>	<b>-10.134</b>	<b>-9.876</b>	<b>258</b>	<b>-2,5</b>	<b>-0,5</b>
<b>Ympäristötoimiala</b>								
Toimintatulot	26.709	32.421	0	32.421	31.728	-693	-2,1	18,8
Toimintamenot	-51.607	-57.154	-17	-57.171	-56.478	693	-1,2	9,4
<b>Netto</b>	<b>-24.898</b>	<b>-24.733</b>	<b>-17</b>	<b>-24.750</b>	<b>-24.750</b>	<b>0</b>	<b>0,0</b>	<b>-0,6</b>
<b>Turun kaupunkiseudun joukkoliikennelautakunta</b>								
Toimintatulot	21.478	27.511		27.511	26.811	-700	0,0	24,8
Toimintamenot	-38.864	-44.734		-44.734	-44.234	500	0,0	13,8
<b>Netto</b>	<b>-17.386</b>	<b>-17.223</b>	<b>0</b>	<b>-17.223</b>	<b>-17.423</b>	<b>-200</b>	<b>1,2</b>	<b>0,2</b>
<b>Turun kaupunkiseudun jätehuoltolautakunta</b>								
Toimintatulot	159	153		153	160	7	0,0	0,5
Toimintamenot	-160	-153		-153	-160	-7	0,0	-0,3
<b>Netto</b>	<b>-1</b>	<b>0</b>	<b>0</b>	<b>0</b>	<b>0</b>	<b>0</b>	<b>0,0</b>	<b>-100,0</b>
<b>Kaupunkisuunnittelu- ja ympäristölautakunta</b>								
Toimintatulot	5.072	4.757		4.757	4.757	0	0,0	-6,2
Toimintamenot	-12.481	-12.158	-17	-12.175	-11.975	200	-1,6	-4,1
<b>Netto</b>	<b>-7.409</b>	<b>-7.401</b>	<b>-17</b>	<b>-7.418</b>	<b>-7.218</b>	<b>200</b>	<b>-2,7</b>	<b>-2,6</b>
<b>Rakennuslautakunta</b>								
Toimintamenot	-101	-109		-109	-109	0	0,0	7,5
<b>Netto</b>	<b>-101</b>	<b>-109</b>	<b>0</b>	<b>-109</b>	<b>-109</b>	<b>0</b>	<b>0,0</b>	<b>7,5</b>
<b>Kiinteistötoimiala</b>								
<b>Kiinteistöliikelaitos</b>								
Toimintatulot	206.394	202.075		202.075	198.857	-3.219	-1,6	-3,7
Valm. omaan käyttöön	2.568	1.000		1.000	1.500	500	0,0	-41,6
Toimintamenot	-118.624	-117.280	2.778	-114.503	-114.115	388	-0,3	-3,8
<b>Netto</b>	<b>90.339</b>	<b>85.795</b>	<b>2.778</b>	<b>88.573</b>	<b>86.242</b>	<b>-2.331</b>	<b>-2,6</b>	<b>-4,5</b>
<b>Vesiliikelaitos</b>								
Toimintatulot	41.889	42.791		42.791	42.239	-552	-1,3	0,8
Valm. omaan käyttöön	581	630		630	630	-1	0,0	8,4
Toimintamenot	-31.392	-31.989	-5	-31.994	-31.487	507	-1,6	0,3

## Osavuositiedot III/2014

<b>Netto</b>	<b>11.079</b>	<b>11.431</b>	<b>-5</b>	<b>11.426</b>	<b>11.381</b>	<b>-45</b>	<b>-0,4</b>	<b>2,7</b>
<b>Varsinais-Suomen aluepelastuslautakunta</b>								
Toimintatulot	42.385	43.058		43.058	43.343	285	0,7	2,3
Valm. omaan käyttöön	0	0		0	0	0	0,0	
Toimintamenot	-40.532	-41.458		-41.458	-41.743	-285	0,7	3,0
<b>Netto</b>	<b>1.853</b>	<b>1.600</b>	<b>0</b>	<b>1.600</b>	<b>1.600</b>	<b>-1</b>		<b>-13,7</b>

+ tulojen ylitys / menojen alitus

-tulojen alitus / menojen ylitys

### Investointiosa

Investointiosa, 1.000 €	TP 2013	TA 2014	Muutokset	TA 2014 yhteensä	Ennuste3 31.12.2014	Poikkeama Enn./TA yht.	Poikkeama-% Enn./TA yht	Muutos-% Enn./TP
<b>Kaupunki yhteensä</b>								
Investointimenot	-124.545	101.697	4.000	-97.697	-82.310	15.387	-15,7	-33,9
Rahoitusosuudet	1.896	10.580	0	10.580	10.091	-489	-4,6	432,2
Luovutustulot	67.566	56.497	0	56.497	39.159	-17.338	-30,7	-42,0
<b>Netto</b>	<b>-55.084</b>	<b>-34.620</b>	<b>4.000</b>	<b>-30.620</b>	<b>-33.060</b>	<b>-2.440</b>	<b>8,0</b>	<b>-40,0</b>
<b>Kh, konsernihallinto ja palvelukeskukset</b>								
Investointimenot	-30.243	-14.959	1.000	-13.959	-10.292	3.667	-26,3	-66,0
Luovutustulot	54.212	18.428		18.428	0	-18.428		-100,0
<b>Netto</b>	<b>23.969</b>	<b>3.469</b>	<b>1.000</b>	<b>4.469</b>	<b>-10.292</b>	<b>-14.761</b>	<b>-330,3</b>	<b>-142,9</b>
<b>Hyvinvointitoimiala</b>								
<b>Sosiaali- ja terveystalokunta</b>								
Investointimenot	-321	-1.000		-1.000	-991	9	-0,9	209,1
<b>Netto</b>	<b>-321</b>	<b>-1.000</b>	<b>0</b>	<b>-1.000</b>	<b>-991</b>	<b>9</b>	<b>-0,9</b>	<b>209,1</b>
<b>Sivistystoimiala</b>								
<b>Kasvatus- ja opetuslautakunta</b>								
Investointimenot	-1.884	-1.000		-1.000	-1.000	0		-46,9
<b>Netto</b>	<b>-1.884</b>	<b>-1.000</b>	<b>0</b>	<b>-1.000</b>	<b>-1.000</b>	<b>0</b>	<b>0,0</b>	<b>-46,9</b>
<b>Vapaa-aikatoimiala</b>								
Investointimenot	-951	-740	0	-740	-651	89	-12,0	-31,5
Rahoitusosuudet	0	56	0	56	0	-56		
<b>Netto</b>	<b>-951</b>	<b>-684</b>	<b>0</b>	<b>-684</b>	<b>-651</b>	<b>33</b>	<b>-4,8</b>	<b>-31,5</b>
<b>Kulttuurilautakunta</b>								
Investointimenot	-752	-450		-450	-450	0		-40,2
<b>Netto</b>	<b>-752</b>	<b>-450</b>	<b>0</b>	<b>-450</b>	<b>-450</b>	<b>0</b>	<b>0,0</b>	<b>-40,2</b>
<b>Liikuntalautakunta</b>								
Investointimenot	-131	-150		-150	-117	33	-22,0	-10,7
<b>Netto</b>	<b>-131</b>	<b>-150</b>	<b>0</b>	<b>-150</b>	<b>-117</b>	<b>33</b>	<b>-22,0</b>	<b>-10,7</b>

## Osavuositiedot III/2014

<b>Nuorisolautakunta</b>								
Investointimenot	-68	-140		-140	-84	56		23,5
Rahoitusosuudet	0	56		56	0	-56		
<b>Netto</b>	<b>-68</b>	<b>-84</b>	<b>0</b>	<b>-84</b>	<b>-84</b>	<b>0</b>	<b>0,0</b>	<b>23,5</b>
<b>Ympäristötoimiala</b>								
Investointimenot	-604	-1.600	0	-1.600	-1.500	100	-6,3	148,3
Rahoitusosuudet	0	852	0	852	852	0		
Luovutustulot	162	0	0	0	0	0		-100,0
<b>Netto</b>	<b>-442</b>	<b>-748</b>	<b>0</b>	<b>-748</b>	<b>-648</b>	<b>100</b>	<b>-13,4</b>	<b>46,6</b>
<b>Turun kaupunkiseudun joukkoliikennelautakunta</b>								
Investointimenot	-604	-1.500		-1.500	-1.500	0	0,0	148,3
Rahoitusosuudet		852		852	852	0		
<b>Netto</b>	<b>-604</b>	<b>-648</b>	<b>0</b>	<b>-648</b>	<b>-648</b>	<b>0</b>	<b>0,0</b>	<b>7,3</b>
<b>Kaupunkisuunnittelu- ja ympäristölautakunta</b>								
Investointimenot	0	-100		-100	0	100		
Luovutustulot	162	0		0	0	0		-100,0
<b>Netto</b>	<b>162</b>	<b>-100</b>	<b>0</b>	<b>-100</b>	<b>0</b>	<b>100</b>	<b>-100,0</b>	<b>-100,0</b>
<b>Kiinteistötoimiala</b>								
<b>Kiinteistöliikelaitos</b>								
Investointimenot	-77.511	-68.667	3.000	-65.667	-56.131	9.536	-14,5	-27,6
Rahoitusosuudet	1.455	8.700		8.700	8.825	125	1,4	506,6
Luovutustulot	13.141	37.910		37.910	39.000	1.090	2,9	196,8
<b>Netto</b>	<b>-62.916</b>	<b>-22.057</b>	<b>3.000</b>	<b>-19.057</b>	<b>-8.306</b>	<b>10.751</b>	<b>-56,4</b>	<b>-86,8</b>
<b>Vesiliikelaitos</b>								
Investointimenot	-10.720	-11.000		-11.000	-9.572	1.428	-13,0	-10,7
Rahoitusosuudet	0	0		0	0	0		
Luovutustulot	7	0		0	0	0		-100,0
<b>Netto</b>	<b>-10.713</b>	<b>-11.000</b>	<b>0</b>	<b>-11.000</b>	<b>-9.572</b>	<b>1.428</b>	<b>-13,0</b>	<b>-10,7</b>
<b>Varsinais-Suomen aluepelastuslautakunta</b>								
Investointimenot	-2.312	-2.731		-2.731	-2.173	558	-20,4	-6,0
Rahoitusosuudet	441	972		972	414	-558	-57,4	-6,1
Luovutustulot	45	159		159	159	0	0,0	257,3
<b>Netto</b>	<b>-1.826</b>	<b>-1.600</b>	<b>0</b>	<b>-1.600</b>	<b>-1.600</b>	<b>0</b>	<b>0,0</b>	<b>-12,4</b>