

Joulukuu 2010

15.2.2011



TURKU  TOURING

TURUN MATKAILUN TUNNUSLUKUJA

Yöpymiset kotimaasta + 2 % vuonna 2010

Vuonna 2010 Turun majoitusliikkeiden rekisteröidyt yöpymiset (759.600) vähenivät vuoden takaisesta 0,8 %. Vähennys tuli ulkomailta (- 9,0 %) kotimaisten yöpymisten lisääntyessä 1,7 %. Eniten ulkomaalaisyöpyksiä tuli Ruotsista (34.500, - 3 %), Venäjältä (17.600, - 0 %), Saksasta (14.800, - 8 %) ja Virossa (8.400, + 0 %).

Joulukuussa yöpymiset lisääntyivät 10,4%. Kotimaasta kirjattiin kasvua 11,7 % ja ulkomailta 3,6 %. Ruotsista (+ 14 %) ja Venäjältä (- 11 %) kirjattiin eniten ulkomaalaisyöpyksiä.

Vuonna 2009 Turun majoitusliikkeiden rekisteröidyt yöpymiset (765.500) vähenivät vuoden takaisesta 3,1 %. Kotimaasta tulleiden yöpymiset pysyivät kuitenkin lähes ennallaan (- 0,1 %) ulkomaalaisyöpyksien vähentyessä 12,1 %. Eniten ulkomaalaisyöpyksiä tuli Ruotsista (35.600, - 10 %), Venäjältä (17.600, - 14 %) ja Saksasta (16.100, - 8 %).

Alkupalven yöpymiset ulkomailta + 11 %

Alkupalvella 2010-11 (marras-joulukuu) Turun yöpymiset lisääntyivät 6,7 %. Kotimaasta tulleiden yöpymiskulu nousi 5,8 % ja ulkomailta saapuneiden 11,1 %. Eniten ulkomaalaisyöpyksiä tuli Ruotsista (3.500 yöpymistä, +24 %), Venäjältä (2.300, + 43 %) ja Virossa (1.000, - 15 %).

Kesällä 2010 (touko-lokakuu) yöpymiset Turun majoitusliikkeissä vähenivät edellisestä 1,7 %. Vähennys tuli ulkomailta (- 7,7 %) kotimaisten yöpymisten lisääntyessä aavistuksen eli 0,2 %. Ulkomaalaisyöpyksien kärjessä olivat ruotsalaiset (24.200, - 4 %), venäläiset (10.700, + 4 %), saksalaiset (10.700, - 3 %), yhdysvaltalaiset (8.300, - 17 %) ja virolaiset (5.800, + 8 %).

Turku yöpymisissä kolmannella sijalla

Kaupunkikohtaisessa vertailussa Turku oli vuonna 2010 yöpymisissä kolmannella sijalla Helsingin ja Tampereen perässä ennen Vantaata, Oulua ja Rovaniemeä.

Myös kotimaisissa yöpymisissä Turku oli kolmantena. Ulkomailta tulleiden yöpymislukuissa Turun sijoitus oli viides Rovaniemen, Vantaan ja Tampereen perässä.

Käyttöaste nousussa, keskihinta ennallaan

Kaikkien majoitusliikkeiden huonekäyttöaste oli Turussa vuonna 2010 57,4 % eli yli kaksi prosenttiyksikköä korkeampi kuin vuotta aikaisemmin (55,1 %). Myös joulukuun käyttöaste (43,0 %) oli korkeampi kuin vuotta aikaisemmin (39,7 %).

Koko maassa kaikkien majoitusliikkeiden käyttöaste oli vuonna 2010 48,4 % ja joulukuussa 41,1 %.

Yöpymisen keskihinta oli Turussa vuonna 2010 45,13 € eli lähes sama kuin edellisvuonna (44,96 €). Joulukuussa keskihinta (46,12 €) jäi kuitenkin jonkin verran alle edellisvuoden arvon (47,54 €).

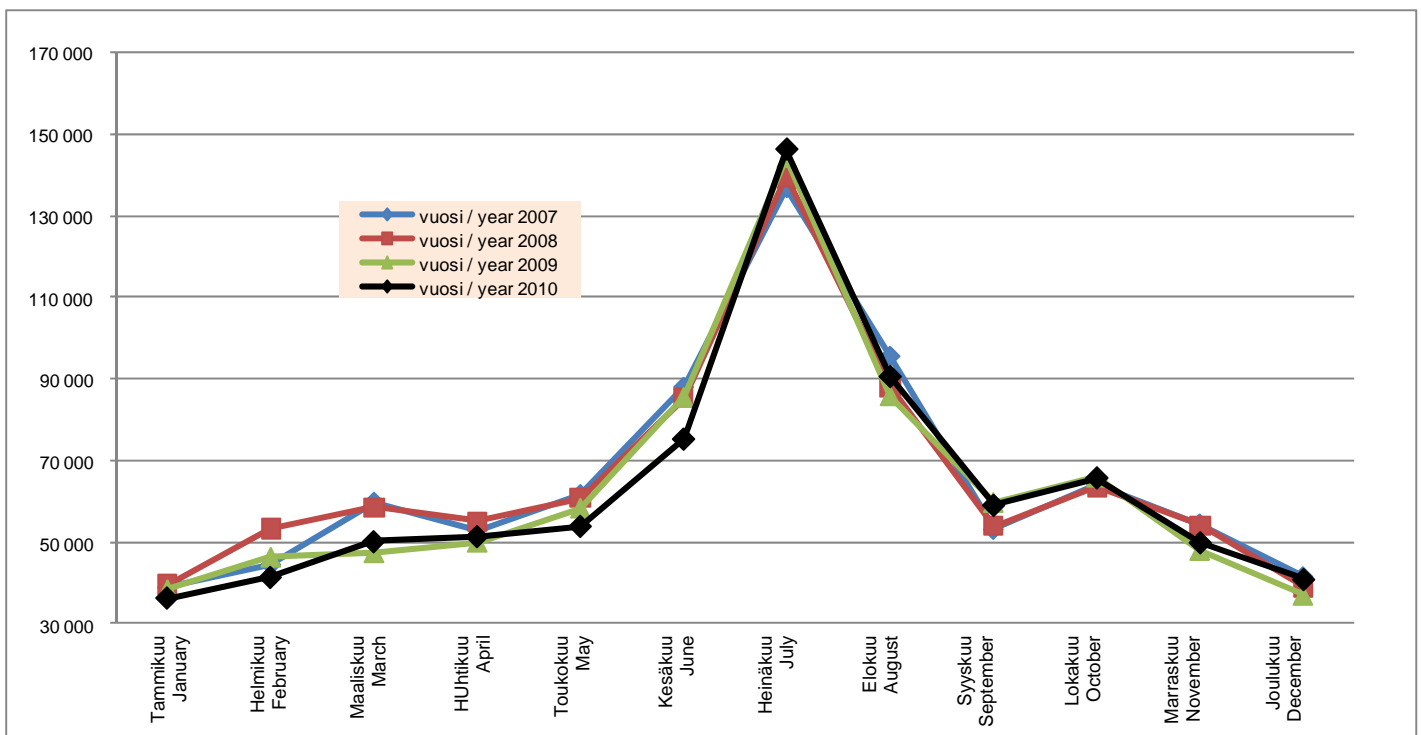
Koko maassa yöpymisen keskihinta oli vuonna 2010 46,53 € ja joulukuussa 47,83 €.

Majoitusmyynnin arvo oli Turussa vuonna 2010 34,28 milj. € eli lähes sama vuotta aiemmin (34,29 milj. €). Vuonna 2009 majoitusmyynti oli toisaalta 2,85 miljoonaa alempi kuin vuonna 2008 (37,14 milj. €).

Turun tilastoissa mukana oleva rekisteröity majoituskapasiteetti oli joulukuussa 3.796 vuodetta eli sama kuin vuotta aiemmin. Vuoden 2010 keskimääräinen vuodekapasiteetti, 3.849 oli 265 vuodetta pienempi kuin vuonna 2009.

* sis. majoitusliikkeet (hotellit, retkeilymajat, lomakylät, leirintäalueet yms.), joissa vähintään 10 huonetta tai mökkiä.

Yöpymiset kuukausittain Turussa



Yöpymiset Turun majoitusliikkeissä matkustajan asuinmaan mukaan

	Muutos XII/09>XII/10 Change XII/09>XII/10 %			Muutos I-XII/09-I-XII/10 Change I-XII/09-I-XII/10 %			2008	2009	Muutos 08/09 Change 08/09 %
	XII/2009	XII/2010		I-XII/2009	I-XII/2010				
Yhteensä - Total	36 939	40 777	10,4 %	765 508	759 633	-0,8 %	789 881	765 508	-3,1 %
Suomi - Finland	31 129	34 757	11,7 %	590 024	599 916	1,7 %	590 339	590 024	-0,1 %
Ulkomaat - Foreign countries	5 810	6 020	3,6 %	175 484	159 717	-9,0 %	199 542	175 484	-12,1 %
Ruotsi - Sweden	1 159	1 326	14,4 %	35 572	34 514	-3,0 %	39 370	35 572	-9,6 %
USA	261	199	-23,8 %	12 599	10 223	-18,9 %	15 757	12 599	-20,0 %
Norja - Norway	132	158	19,7 %	6 592	4 635	-29,7 %	8 289	6 592	-20,5 %
Saksa - Germany	586	615	4,9 %	16 099	14 775	-8,2 %	17 447	16 099	-7,7 %
Iso-Britannia - Great Britain	319	246	-22,9 %	9 133	7 951	-12,9 %	10 880	9 133	-16,1 %
Italia - Italy	224	187	-16,5 %	6 133	5 508	-10,2 %	6 336	6 133	-3,2 %
Venäjä - Russia	723	644	-10,9 %	17 591	17 558	-0,2 %	20 493	17 591	-14,2 %
Tanska - Denmark	240	208	-13,3 %	5 608	4 726	-15,7 %	6 698	5 608	-16,3 %
Ranska - France	134	336	150,7 %	5 949	5 747	-3,4 %	6 553	5 949	-9,2 %
Alankomaat - Netherlands	128	130	1,6 %	4 300	3 783	-12,0 %	5 262	4 300	-18,3 %
Viro - Estonia	490	408	-16,7 %	8 383	8 392	0,1 %	9 852	8 383	-14,9 %
Japani - Japan	87	99	13,8 %	2 597	2 314	-10,9 %	3 443	2 597	-24,6 %
Sveitsi - Switzerland	95	59	-37,9 %	3 164	2 795	-11,7 %	3 537	3 164	-10,5 %
Espanja - Spain	154	157	1,9 %	3 266	3 565	9,2 %	3 261	3 266	0,2 %
Puola - Poland	133	91	-31,6 %	3 849	3 250	-15,6 %	3 642	3 849	5,7 %
Kanada - Canada	32	86	168,8 %	2 040	1 743	-14,6 %	2 138	2 040	-4,6 %
Belgia - Belgium	78	63	-19,2 %	1 516	1 811	19,5 %	2 246	1 516	-32,5 %
Australia	18	28	55,6 %	1 266	1 252	-1,1 %	1 974	1 266	-35,9 %
Itävalta - Austria	46	45	-2,2 %	1 284	1 254	-2,3 %	1 818	659	-25,3 %
Kiina - China	44	133	202,3 %	858	1 678	95,6 %	1 187	858	-27,7 %
Latvia	29	32	10,3 %	1 140	1 164	2,1 %	1 618	1 140	-29,5 %
Liettua - Lithuania	13	26	100,0 %	742	915	23,3 %	1 586	742	-53,2 %
Unkari - Hungary	26	109	319,2 %	659	1 439	118,4 %	882	659	-25,3 %
Portugali - Portugal	2	45	2150,0 %	419	517	23,4 %	669	419	-37,4 %
Irlanti - Ireland	22	19	-13,6 %	745	486	-34,8 %	959	745	-22,3 %
Intia - India	67	49	-26,9 %	779	985	26,4 %	825	779	-5,6 %
Islanti - Iceland	25	13	-48,0 %	454	383	-15,6 %	661	454	-31,3 %
Kreikka - Greece	19	10	-47,4 %	487	367	-24,6 %	690	487	-29,4 %
Etelä-Korea - South Korea	46	12	-73,9 %	495	680	37,4 %	726	495	-31,8 %
Israel	1	11	1000,0 %	463	406	-12,3 %	703	463	-34,1 %
Turkki - Turkey	11	15	36,4 %	234	379	62,0 %	468	234	-50,0 %
Tšekki - Czech Republik	40	31	-22,5 %	1 329	910	-31,5 %	690	1 329	92,6 %
Brasilia - Brazil	6	34	466,7 %	272	474	74,3 %	936	272	-70,9 %
Uusi-Seelanti - New Zealand	6	1	-83,3 %	181	83	-54,1 %	249	181	-27,3 %
Taiwan	0	3		190	184	-3,2 %	272	190	-30,1 %
Muut maat - Other countries	414	392	-5,3 %	19 096	12 871	-32,6 %	17 425	19 096	9,6 %

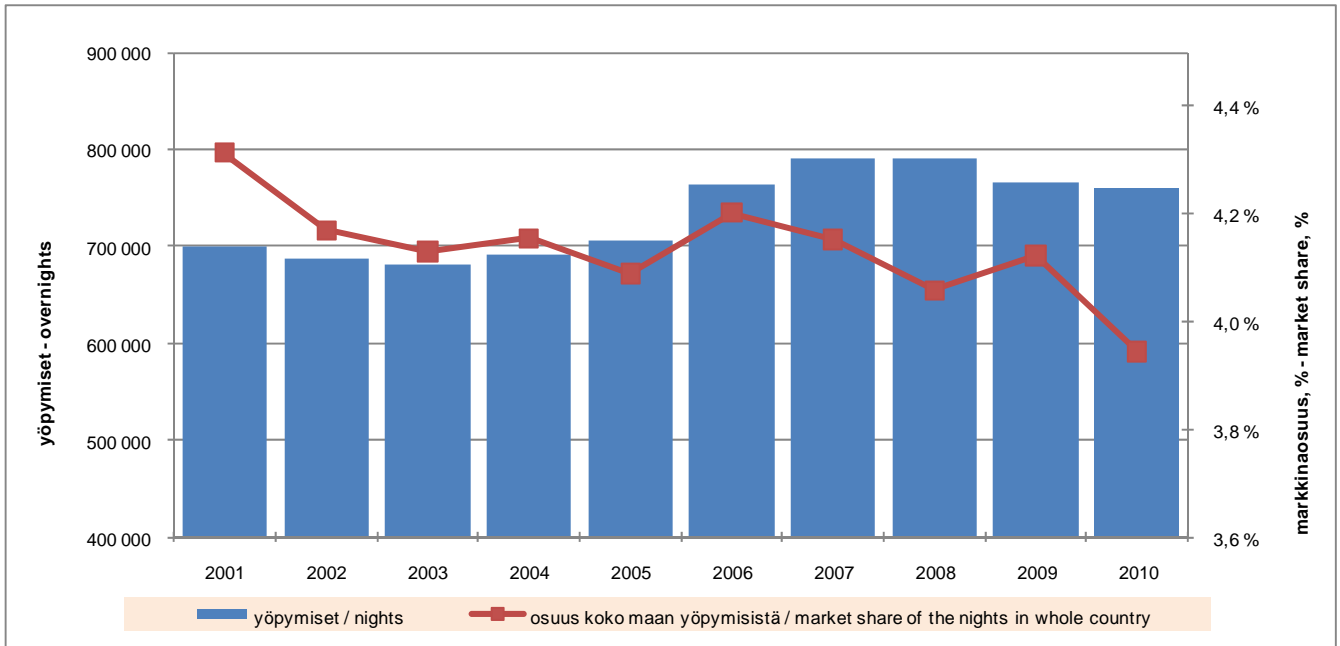
Yöpymiset matkan tarkoituksen mukaan

Tammi-joulukuu 2010



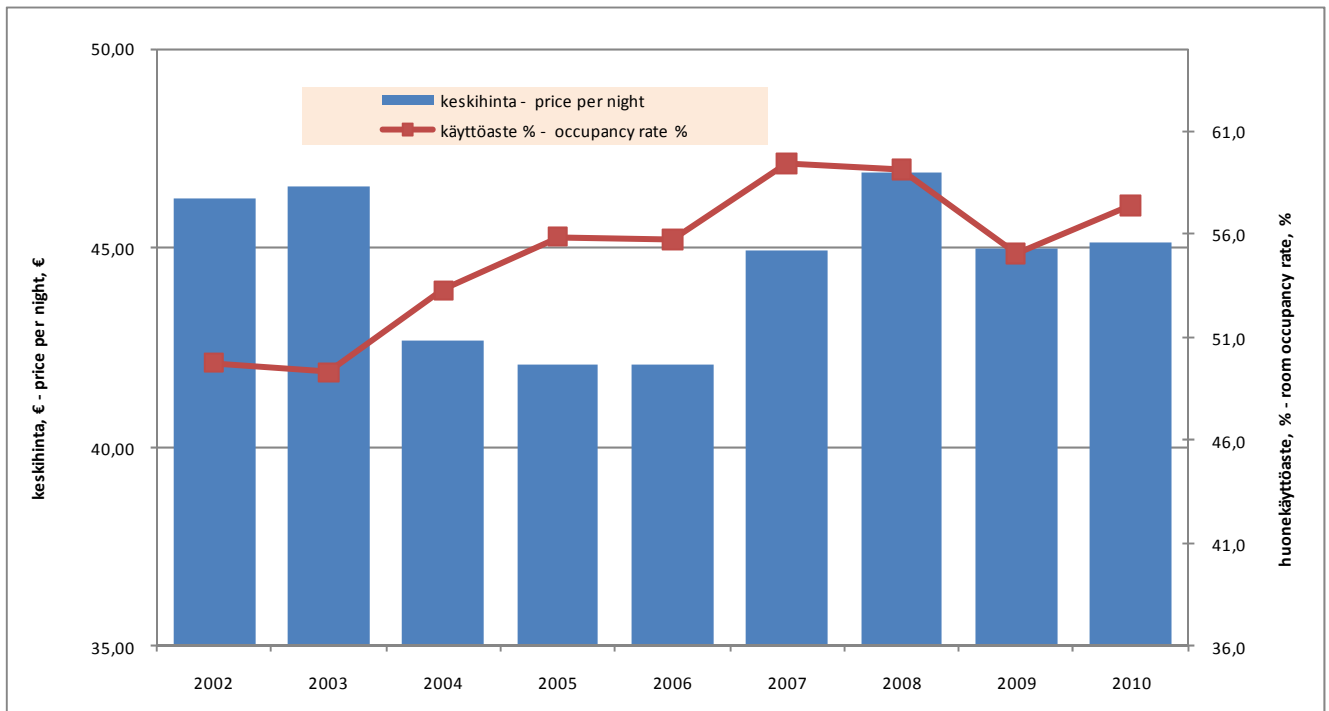
	Vapaa-aika Leisure	Osuus, % Share, %	Ammattiin liittyvät Business	Osuus, % Share, %	Muu matkan tarkoitus Other purpose	Osuus, % Share, %
2002	479 232	69,8 %	203 200	29,6 %	4 031	0,6 %
2003	483 932	71,0 %	191 735	28,1 %	6 162	0,9 %
2004	397 309	57,5 %	281 280	40,7 %	12 216	1,8 %
2005	379 963	53,8 %	320 540	45,4 %	5 283	0,7 %
2006	539 969	70,7 %	211 664	27,7 %	11 848	1,6 %
2007	558 277	70,0 %	207 124	26,0 %	31 975	4,0 %
2008	528 331	66,9 %	224 048	28,4 %	37 501	4,7 %
2009	472 078	61,7 %	260 063	34,0 %	33 367	4,4 %
2010	487 612	64,2 %	256 168	33,7 %	15 853	2,1 %

Kokonaisyöpymiset Turussa ja markkinaosuus koko maan yöpymisistä



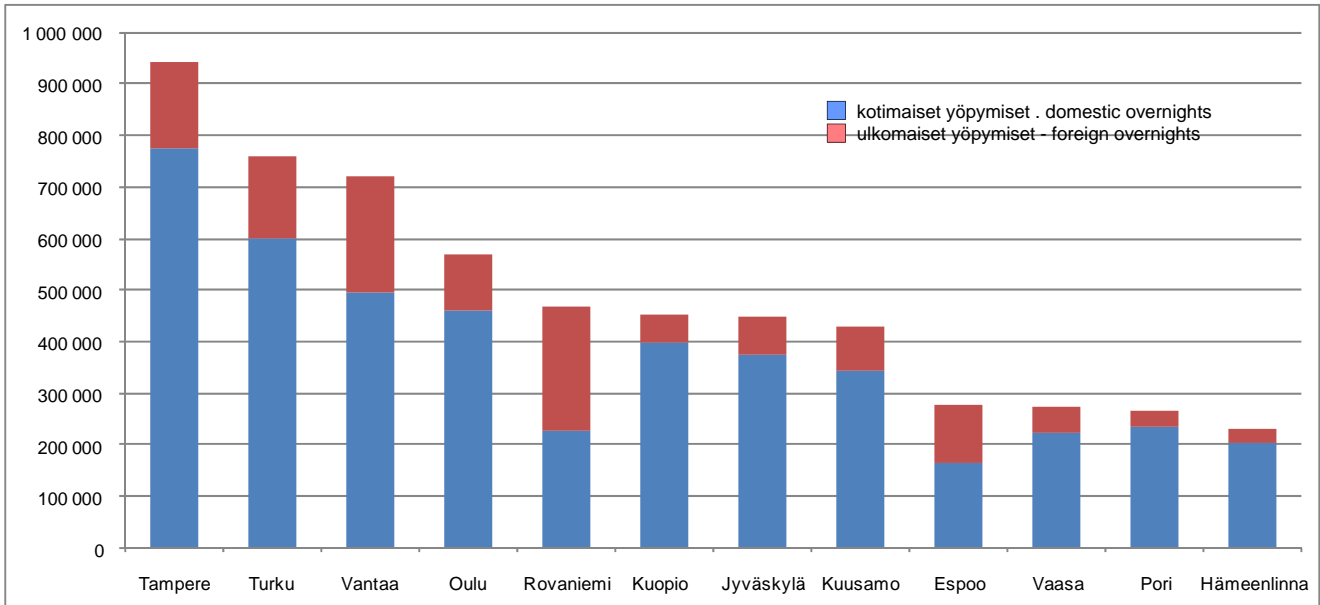
	yöpymiset nights	osuus koko maan yöpymisistä market share of the nights in whole country	muutos abs. edellisestä vuodesta change abs. from previous year	muutos % edellisestä vuodesta change % from previous year
2002	686 463	4,2 %	-12 841	-1,8 %
2003	681 829	4,1 %	-4 634	-0,7 %
2004	690 806	4,2 %	8 977	1,3 %
2005	705 786	4,1 %	14 980	2,2 %
2006	763 481	4,2 %	57 695	8,2 %
2007	790 556	4,2 %	27 075	3,5 %
2008	789 881	4,1 %	-675	-0,1 %
2009	765 508	4,1 %	-24 373	-3,1 %
2010	759 633	3,9 %	-5 875	-0,8 %

Turun majoitusliikkeiden yöpymisen keskihinta (EUR) ja huonekäyttöaste (%)



	keskihinta € price per night €	käyttöaste % occupancy rate %	majoitusmyynnin arvo € value of accommodation turnover €
2003	46,52	49,3	31 543 479
2004	42,65	53,3	29 671 413
2005	42,08	55,9	29 885 434
2006	42,08	55,7	32 255 686
2007	44,95	59,7	35 561 196
2008	46,91	59,1	37 137 987
2009	45,06	55,1	34 284 623
2010	45,13	57,4	34 279 076

Yöpymiset Turussa ja eräissä muissa kaupungeissa vuonna 2010



	2008, tammi-joulukuu			2009, tammi-joulukuu			Muutos-%		
	Yhteensä	Suomi	Ulkomaiset	Yhteensä	Suomi	Ulkomaiset	Yhteensä	Suomi	Ulkomaiset
Tampere	883 329	713 781	169 548	943 093	775 723	167 370	6,8 %	8,7 %	-1,3 %
Turku	765 508	590 024	175 484	759 633	599 916	159 717	-0,8 %	1,7 %	-9,0 %
Vantaa	603 022	396 468	206 554	720 679	493 524	227 155	19,5 %	24,5 %	10,0 %
Oulu	525 661	426 559	99 102	569 014	461 089	107 925	8,2 %	8,1 %	8,9 %
Rovaniemi	439 942	213 651	226 291	468 823	224 557	244 266	6,6 %	5,1 %	7,9 %
Kuopio	427 242	369 567	57 675	452 229	398 492	53 737	5,8 %	7,8 %	-6,8 %
Jyväskylä	415 838	342 230	73 608	448 003	374 829	73 174	7,7 %	9,5 %	-0,6 %
Kuusamo	415 374	327 249	88 125	428 110	341 312	86 798	3,1 %	4,3 %	-1,5 %
Espoo	335 162	199 757	135 405	278 107	164 287	113 820	-17,0 %	-17,8 %	-15,9 %
Vaasa	277 735	226 405	51 330	271 141	222 454	48 687	-2,4 %	-1,7 %	-5,1 %
Pori	248 109	215 864	32 245	265 888	233 823	32 065	7,2 %	8,3 %	-0,6 %
Hämeenlinna	223 902	201 283	22 619	228 978	201 163	27 815	2,3 %	-0,1 %	23,0 %
Lappeenranta	207 774	149 786	57 988	224 357	148 966	75 391	8,0 %	-0,5 %	30,0 %

Turun sataman matkustajaliikenne ulkomaille (saapuneet ja lähteneet)

	2008	2009	2010
Tammikuu - January	197 680	218 664	204 498
Helmikuu - February	268 177	267 859	229 207
Maaliskuu - March	238 138	228 555	242 001
Huhtikuu - April	206 425	242 342	238 958
Toukokuu - May	220 326	223 967	225 253
Kesäkuu - June	267 094	282 052	271 422
Heinäkuu - July	356 958	379 997	372 855
Elokuu - August	295 121	287 350	294 609
Syyskuu - September	200 324	197 091	197 417
Lokakuu - October	290 578	298 394	279 941
Marraskuu - November	242 482	207 825	227 249
Joulukuu - December	219 865	209 499	220 621
I-XII	3 003 168	3 043 595	3 004 031
Muutos / Change, I-XII	0,7 %	1,8 %	-1,8 %

