

Joulukuu 2012

25.2.2013



i turku touring

TURUN MATKAILUN TUNNUSLUKUJA

Yöpymiset - 6 % vuonna 2012

Vuonna 2012 Turun majoitusliikkeiden rekisteröidyt yöpymiset (759.200) vähenivät vuoden takaisesta 5,8 %. Miinusta tuli sekä kotimaasta (603.600, - 6,3 %) että ulkomailta (155.600, - 3,6 %). Eniten ulkomaalaisyöpmisiä tuli Ruotsista (27.000, - 14 %), Venäjältä (22.300, + 26 %), Saksasta (16.000, - 1 %) ja Iso-Britanniasta (8.100, - 13 %).

Joulukuussa yöpymiset vähenivät Turussa 2,1 % miinuksen tullessa kokonaan kotimaasta (- 4,5 %). Ulkomailta kirjattiin sen sijaan vuoden takaista enemmän yöpymisiä (+ 11,7 %).

Koko maassa yöpymiset lisääntyivät vuonna 2012 1,6 %. Kotimaasta yöpymiset lisääntyivät 0,2 % ja ulkomailta 5,4 %.

Vuonna 2011 Turun majoitusliikkeiden rekisteröidyt yöpymiset (805.800) lisääntyivät vuoden takaisesta 6,2 %. Nousua tuli etenkin kotimaasta (644.300, + 7,5 %). Ulkomailta (161.500) lisäystä kirjattiin 1,1 %. Eniten ulkomaalaisyöpmisiä tuli Ruotsista (31.500, - 9 %), Venäjältä (17.700, + 1 %), Saksasta (16.100, + 9 %) ja Iso-Britanniasta (9.300, + 17 %).

Alkupalven yöpymiset hieman plussalla

Alkupalvella 2012-13 (marras-joulukuu) Turun yöpymiset (97.900) lisääntyivät 1,5 %. Kasvu tuli kokonaan ulkomailta yöpymisten (17.900) lisääntyessä 23,0 %. Kotimaasta kirjattiin sen sijaan 2,4 %:n miinus yöpymisluvuissa (80.100). Eniten ulkomaalaisyöpmisiä tuli Ruotsista (- 4 %), Venäjältä (+ 56 %), Saksasta (+ 6 %), Norjasta (+ 163 %) ja Virossa (- 7 %).

Kesällä 2012 (touko-lokakuu) yöpymiset (475.700) Turun majoitusliikkeissä vähenivät edellisestä 8,7 %. Miinusta tuli sekä kotimaasta (371.400 yöpymistä, - 9,2 %) että ulkomailta (104.300, - 6,7 %). Ulkomaalaisyöpmisten kärjessä olivat ruotsalaiset (18.200, - 15 %), venäläiset (13.600, + 26 %) ja saksalaiset (10.700, - 11 %).

Turku yöpymisissä neljännellä sijalla

Kaupunkikohtaisessa vertailussa Turku oli vuonna 2012 yöpymisissä neljännellä sijalla Helsingin, Tampereen ja Vantaan perässä ennen Oulua, Rovaniemeä, Kuusamoja ja Kuopiota.

Kotimaisissa yöpymisissä Turku oli kolmantena Vantaan edellä. Ulkomailta tulleiden yöpymisluvuissa Turun sijoitus oli kuudes, sillä myös Rovaniemi ja Espoo olivat Turun edellä.

Käyttöaste laskussa keskihinnan noustessa

Kaikkien majoitusliikkeiden* huonekäyttöaste oli Turussa vuonna 2012 54,5 % eli yli neljä prosenttiyksikköä alempi kuin vuotta aikaisemmin (58,8 %). Joulukuussa käyttöaste (41,1 %) jäi aavistuksen vuoden takaisen arvon (41,3 %) alapuolelle.

Koko maassa kaikkien majoitusliikkeiden käyttöaste oli vuonna 2012 49,0 %.

Yöpymisen keskihinta oli Turussa vuonna 2012 47,45 € eli hieman korkeampi kuin edellisvuonna (47,10 €). Joulukuussa keskihinta (46,84 €) jäi toisaalta hiveneren vuoden takaisen arvon (47,03 €) alapuolelle.

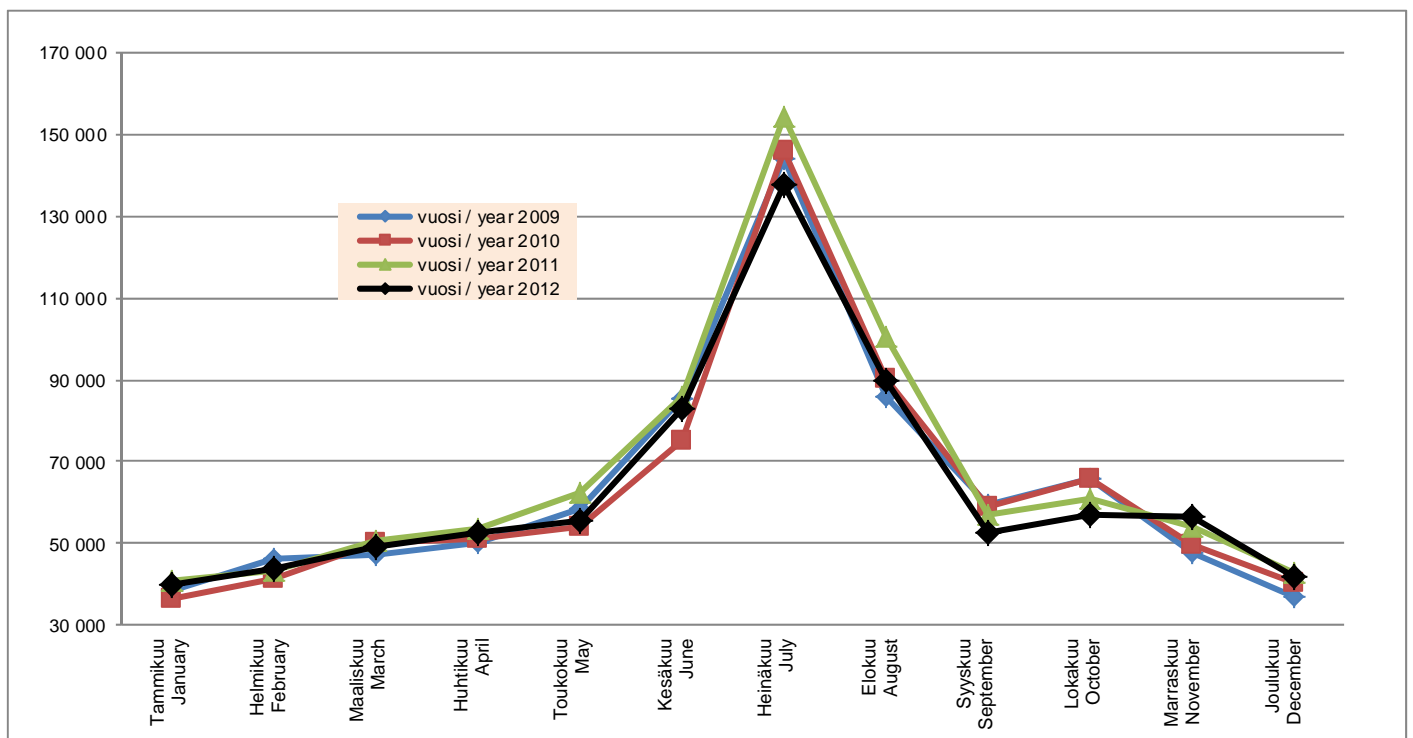
Koko maassa yöpymisen keskihinta oli vuonna 2012 49,76 €.

Majoitusmyynnin arvo oli Turussa vuonna 2012 36,02 milj. € eli noin 1,93 milj. € alempi kuin vuotta aiemmin (37,95 milj. €). Vuonna 2011 majoitusmyynti oli toisaalta 3,69 milj. € korkeampi vuotta aiemmin (34,26 milj. €).

Turun tilastoissa mukana oleva rekisteröity majoituskapasiteetti oli joulukuussa 4.215 vuodetta eli 115 vuodepaikkaa suurempi kuin vuotta aiemmin. Vuoden 2012 keskimääräinen vuodekapasiteetti, 4.253 oli 196 vuodetta suurempi kuin vuonna 2011.

* sis. majoitusliikkeet (hotellit, retkeilymajat, lomakylät, leirintäalueet yms.), joissa vähintään 10 huonetta tai mökkiä.

Yöpymiset kuukausittain Turussa

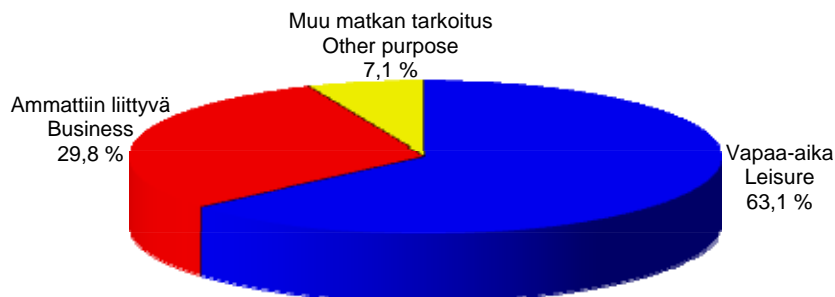


Yöymiset Turun majoitusliikkeissä matkustajan asuinmaan mukaan

	XII/2011	XII/2012	Muutos XII/11>XII/12 Change XII/11>XII/12 %	2011	2012	Muutos 11>12 Change 11>12 %	2010	2011	Muutos 10/11 Change 10/11 %
Yhteensä - Total	42 579	41 674	-2,1 %	805 752	759 160	-5,8 %	759 056	805 752	6,2 %
Suomi - Finland	36 310	34 670	-4,5 %	644 262	603 564	-6,3 %	599 339	644 262	7,5 %
Ulkomaat - Foreign countries	6 269	7 004	11,7 %	161 490	155 596	-3,6 %	159 717	161 490	1,1 %
Ruotsi - Sweden	1 154	1 091	-5,5 %	31 478	27 030	-14,1 %	34 514	31 478	-8,8 %
USA	251	264	5,2 %	6 033	5 832	-3,3 %	10 223	6 033	-41,0 %
Norja - Norway	149	419	181,2 %	4 877	6 028	23,6 %	4 635	4 877	5,2 %
Saksa - Germany	613	557	-9,1 %	16 147	15 964	-1,1 %	14 775	16 147	9,3 %
Iso-Britannia - Great Britain	243	369	51,9 %	9 303	8 068	-13,3 %	7 951	9 303	17,0 %
Italia - Italy	148	176	18,9 %	7 295	4 475	-38,7 %	5 508	7 295	32,4 %
Venäjä - Russia	946	1 218	28,8 %	17 726	22 252	25,5 %	17 558	17 726	1,0 %
Tanska - Denmark	187	260	39,0 %	5 711	4 432	-22,4 %	4 726	5 711	20,8 %
Ranska - France	231	198	-14,3 %	5 868	5 363	-8,6 %	5 747	5 868	2,1 %
Alankomaat - Netherlands	145	148	2,1 %	4 565	4 535	-0,7 %	3 783	4 565	20,7 %
Viro - Estonia	584	500	-14,4 %	8 583	7 459	-13,1 %	8 392	8 583	2,3 %
Japani - Japan	49	46	-6,1 %	2 496	2 280	-8,7 %	2 314	2 496	7,9 %
Sveitsi - Switzerland	75	46	-38,7 %	3 123	2 730	-12,6 %	2 795	3 123	11,7 %
Espanja - Spain	34	88	158,8 %	4 337	2 992	-31,0 %	3 565	4 337	21,7 %
Puola - Poland	112	222	98,2 %	2 789	3 322	19,1 %	3 250	2 789	-14,2 %
Kanada - Canada	93	49	-47,3 %	1 569	2 238	42,6 %	1 743	1 569	-10,0 %
Belgia - Belgium	44	116	163,6 %	2 006	2 241	11,7 %	1 811	2 006	10,8 %
Australia	149	43	-71,1 %	1 783	1 609	-9,8 %	1 252	1 783	42,4 %
Itävalta - Austria	48	42	-12,5 %	1 831	1 036	-43,4 %	1 254	1 831	46,0 %
Kiina - China	65	81	24,6 %	1 673	1 850	10,6 %	1 678	1 673	-0,3 %
Latvia	77	68	-11,7 %	949	1 348	42,0 %	1 164	949	-18,5 %
Liettua - Lithuania	52	36	-30,8 %	856	856	0,0 %	915	856	-6,4 %
Unkari - Hungary	99	103	4,0 %	1 564	1 659	6,1 %	1 439	1 564	8,7 %
Portugali - Portugal	3	7	133,3 %	448	304	-32,1 %	517	448	-13,3 %
Irlanti - Ireland	11	26	136,4 %	690	579	-16,1 %	486	690	42,0 %
Intia - India	113	30	-73,5 %	1 133	1 121	-1,1 %	985	1 133	15,0 %
Islanti - Iceland	7	12	71,4 %	477	333	-30,2 %	383	477	24,5 %
Kreikka - Greece	18	9	-50,0 %	324	416	28,4 %	367	324	-11,7 %
Etelä-Korea - South Korea	5	14	180,0 %	467	803	71,9 %	680	467	-31,3 %
Israel	25	5	-80,0 %	500	286	-42,8 %	406	500	23,2 %
Turkki - Turkey	12	8	-33,3 %	432	249	-42,4 %	379	432	14,0 %
Tšekki - Czech Republik	31	30	-3,2 %	1 259	1 425	13,2 %	910	1 259	38,4 %
Brasilia - Brazil	5	10	100,0 %	485	454	-6,4 %	474	485	2,3 %
Uusi-Seelanti - New Zealand	19	7	-63,2 %	170	158	-7,1 %	83	170	104,8 %
Taiwan	2	5	150,0 %	409	247	-39,6 %	184	409	122,3 %
Muut maat - Other countries	470	701	49,1 %	12 134	13 622	12,3 %	12 871	12 134	-5,7 %

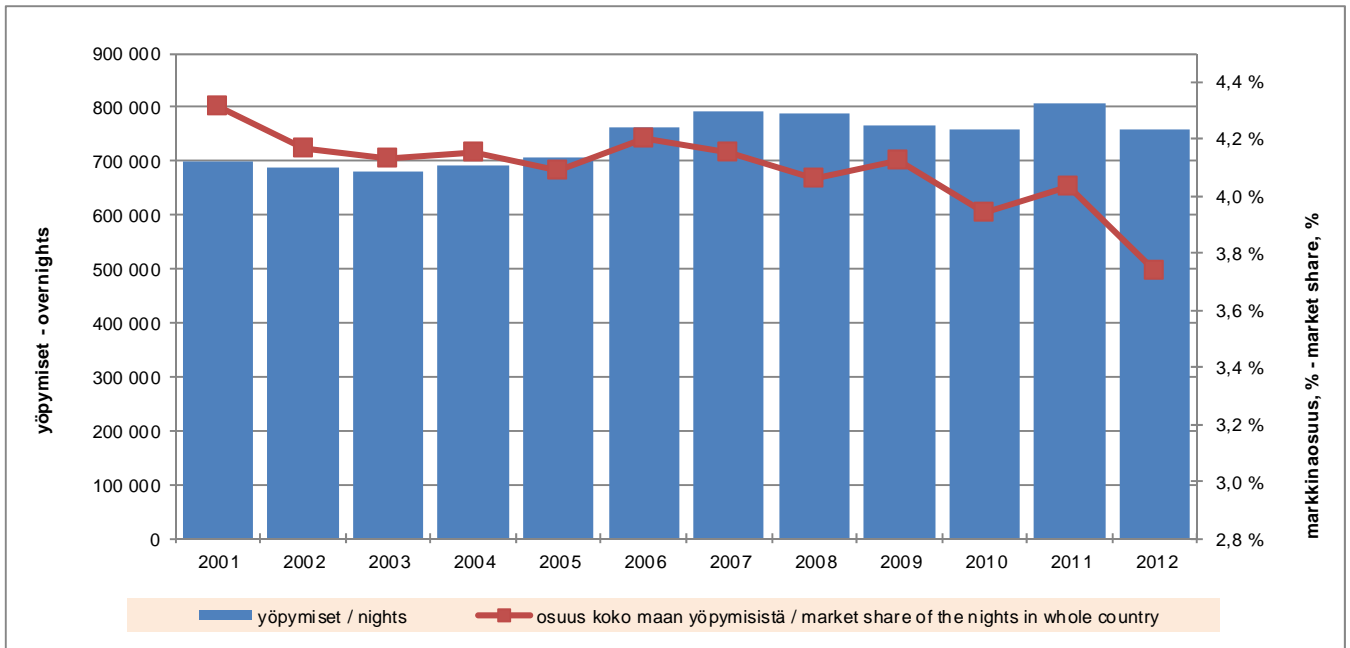
Yöymiset matkan tarkoituksen mukaan

Tammi-joulukuu 2012



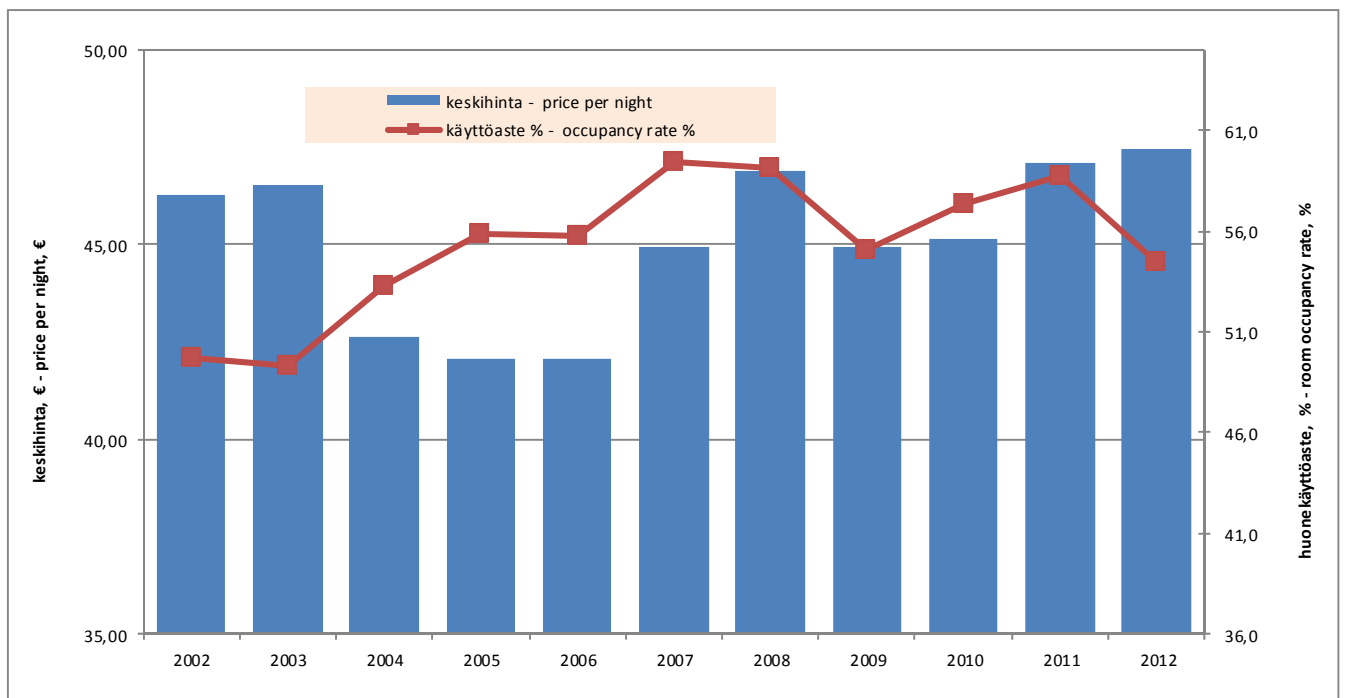
	Vapaa-aika Leisure	Osuus, % Share, %	Ammattiin liittyvät Business	Osuus, % Share, %	Muu matkan tarkoitus Other purpose	Osuus, % Share, %
2004	397 309	57,5 %	281 280	40,7 %	12 216	1,8 %
2005	379 963	53,8 %	320 540	45,4 %	5 283	0,7 %
2006	539 969	70,7 %	211 664	27,7 %	11 848	1,6 %
2007	558 277	70,0 %	207 124	26,0 %	31 975	4,0 %
2008	528 331	66,9 %	224 048	28,4 %	37 501	4,7 %
2009	472 078	61,7 %	260 063	34,0 %	33 367	4,4 %
2010	487 612	64,2 %	256 168	33,7 %	15 853	2,1 %
2011	543 404	67,4 %	238 861	29,6 %	23 487	2,9 %
2012	478 814	63,1 %	226 514	29,8 %	53 832	7,1 %

Kokonaisyöpymiset Turussa ja markkinaosuus koko maan yöpymisistä



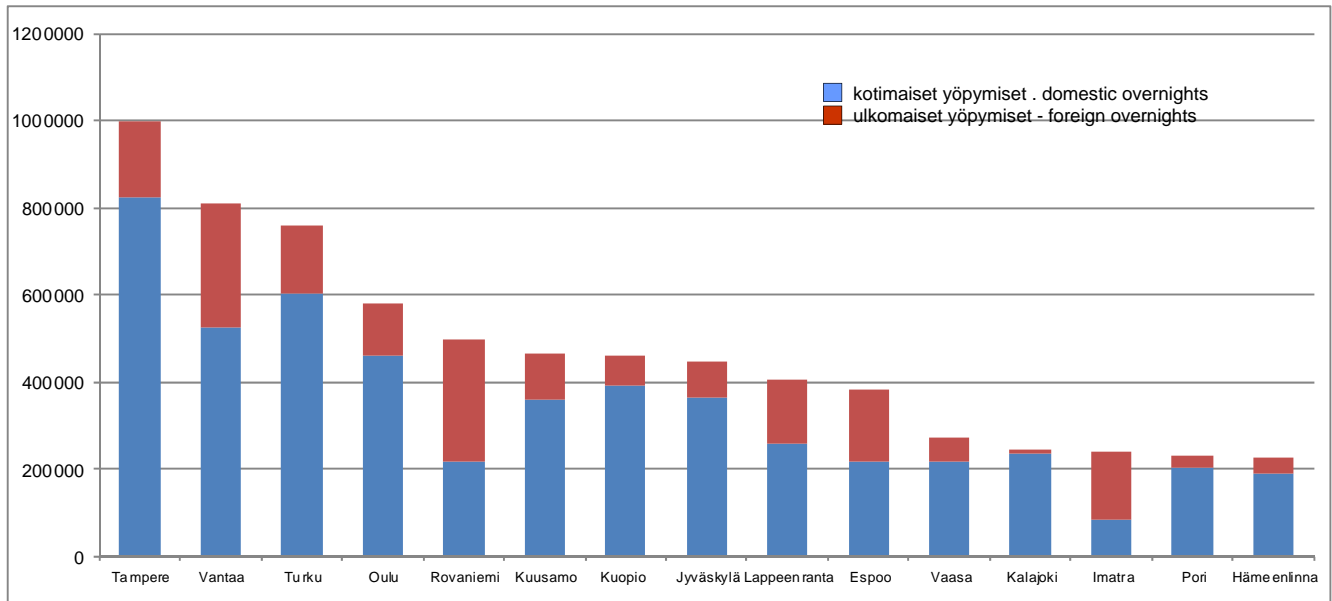
	yöpymiset nights	osuus koko maan yöpymisistä market share of the nights in whole country	muutos abs. edellisestä vuodesta change abs. from previous year	muutos % edellisestä vuodesta change % from previous year
2004	690 806	4,2 %	8 977	1,3 %
2005	705 786	4,1 %	14 980	2,2 %
2006	763 481	4,2 %	57 695	8,2 %
2007	790 556	4,2 %	27 075	3,5 %
2008	789 881	4,1 %	-675	-0,1 %
2009	765 508	4,1 %	-24 373	-3,1 %
2010	759 056	3,9 %	-6 452	-0,8 %
2011	805 752	4,0 %	46 696	6,2 %
2012	759 160	3,7 %	-46 592	-5,8 %

Turun majoitusliikkeiden yöpymisen keskihinta (EUR) ja huonekäyttöaste (%)



	keskihinta € price per night €	käyttöaste % occupancy rate %	majoitusmyynnin arvo € value of accommodation turnover €
2005	42,08	55,9	29 885 434
2006	42,08	55,7	32 255 686
2007	44,95	59,4	35 561 196
2008	46,91	59,1	37 137 987
2009	44,96	55,1	34 288 886
2010	45,14	57,3	34 262 460
2011	47,10	58,8	37 949 484
2012	47,45	54,5	36 019 758

Yöpymiset Turussa ja eräissä muissa kaupungeissa vuonna 2012



	2011, I-XII			2012, I-XII			Muutos-%		
	Yhteensä	Suomi	Ulkomaiset	Yhteensä	Suomi	Ulkomaiset	Yhteensä	Suomi	Ulkomaiset
Helsinki	3 363 971	1 542 952	1 821 019	3 366 337	1 545 100	1 821 237	0,1 %	0,1 %	0,0 %
Tampere	954 116	779 602	174 514	1 000 194	824 717	175 477	4,8 %	5,8 %	0,6 %
Vantaa	781 544	520 694	260 850	809 617	526 084	283 533	3,6 %	1,0 %	8,7 %
Turku	805 752	644 262	161 490	759 160	603 564	155 596	-5,8 %	-6,3 %	-3,6 %
Oulu	585 656	466 069	119 587	579 915	462 178	117 737	-1,0 %	-0,8 %	-1,5 %
Rovaniemi	492 424	221 501	270 923	496 961	217 939	279 022	0,9 %	-1,6 %	3,0 %
Kuusamo	440 767	351 655	89 112	465 186	359 929	105 257	5,5 %	2,4 %	18,1 %
Kuopio	428 065	375 133	52 932	460 035	394 394	65 641	7,5 %	5,1 %	24,0 %
Jyväskylä	444 039	367 171	76 868	448 452	363 156	85 296	1,0 %	-1,1 %	11,0 %
Lappeenranta	252 579	162 479	90 100	404 832	258 516	146 316	60,3 %	59,1 %	62,4 %
Espoo	359 522	208 980	150 542	381 119	216 851	164 268	6,0 %	3,8 %	9,1 %
Vaasa	276 572	217 438	59 134	274 310	216 483	57 827	-0,8 %	-0,4 %	-2,2 %
Kalajoki	264 853	254 364	10 489	243 063	234 175	8 888	-8,2 %	-7,9 %	-15,3 %

Turun sataman matkustajaliikenne ulkomaille (saapuneet ja lähteneet)

	2010	2011	2012
Tammikuu - January	204 498	216 832	190 300
Helmikuu - February	229 207	234 497	202 697
Maaliskuu - March	242 001	230 546	199 570
Huhtikuu - April	238 958	232 724	225 681
Toukokuu - May	225 253	188 831	181 395
Kesäkuu - June	271 422	265 199	256 377
Heinäkuu - July	372 855	347 794	367 668
Elokuu - August	294 609	263 241	264 798
Syyskuu - September	197 417	180 762	206 818
Lokakuu - October	279 941	249 731	235 663
Marraskuu - November	227 249	209 203	222 970
Joulukuu - December	220 621	208 803	195 275
I-XII / 2010-2012	3 004 031	2 828 163	2 749 212
Muutos / Change, I-XII	-1,3 %	-5,9 %	-2,8 %

