



### Yöpymiset 3 % miinuksella vuonna 2013

Vuonna 2013 Turun majoitusliikkeiden rekisteröidyt yöpymiset (733.200) vähenivät edellisvuodesta 3,4 %. Miinusta tuli sekä ulkomailta (145.900 yöpymistä, - 6,3 %) että kotimaasta (587.400, - 2,7 %). Eniten ulkomaalaisyöpyymiä tuli Ruotsista (26.200, - 3 %), Venäjältä (22.000, - 1 %), Saksasta (13.400, - 16 %), Iso-Britanniasta (7.700, - 5 %) ja Virossa (6.500, - 13 %).

Koko maassa yöpymiset vähenivät vuonna 2013 0,5 %. Kotimaasta yöpymiset vähenivät 1,1 %, mutta lisääntyivät ulkomailta saman verran.

Vuonna 2012 Turun majoitusliikkeiden rekisteröidyt yöpymiset (759.200) vähenivät vuoden takaisesta 5,8 %. Miinusta tuli sekä kotimaasta (603.600, - 6,3 %) että ulkomailta (155.600, - 3,6 %). Eniten ulkomaalaisyöpyymiä tuli Ruotsista (27.000, - 14 %), Venäjältä (22.300, + 26 %), Saksasta (16.000, - 1 %) ja Iso-Britanniasta (8.100, - 13 %).

### Alkupalven yöpymiset vähentyneet

Alkupalvella 2013-14 (marras-joulukuu) Turun yöpymiset (89.500) vähenivät 8,7 %. Vähennystä tuli sekä kotimaasta (72.900, - 8,9 %) että ulkomailta (16.500, - 7,8 %). Eniten ulkomaalaisyöpyymiä tuli Ruotsista (3.100, + 2 %), Venäjältä (2.100, - 27 %) ja Saksasta (1.500, - 3 %).

Kesällä 2013 (touko-lokakuu) yöpymiset (458.600) vähenivät Turun majoitusliikkeissä edelliskesästä 3,6 %. Vähennystä tuli nytkin sekä kotimaasta (362.300 yöpymistä, - 2,5 %) että ulkomailta (96.300, - 7,7 %). Ulkomaalaisyöpyymisten kärjessä olivat ruotsalaiset (17.300, - 5 %), venäläiset (14.100, + 4 %) ja saksalaiset (9.700, - 9 %).

### Turku yöpymisissä neljännellä sijalla

Kaupunkikohtaisessa vertailussa Turku oli vuonna 2013 yöpymisissä neljännellä sijalla Helsingin, Tampereen sekä Vantaan perässä ennen Oulua ja Kuopiota.

Kotimaisissa yöpymisissä Turku oli kolmantena Helsingin ja Tampereen perässä. Ulkomailta tulleiden yöpymisluvuissa Turku oli kahdeksas, sillä myös Rovaniemi, Lappeenranta, Imatra ja Espoo olivat Turun edellä.

### Käyttöaste laskussa keskihinnan noustessa

Kaikkien majoitusliikkeiden huonekäyttöaste oli Turussa vuonna 2013 53,7 % eli vajaan prosenttiyksikön alempi kuin vuotta aikaisemmin (54,5 %). Joulukuussa käyttöaste (39,2 %) oli lähes kaksi prosenttiyksikköä vuoden takaisen arvon (41,1 %) alapuolella.

Koko maassa kaikkien majoitusliikkeiden käyttöaste oli vuonna 2013 47,7 %.

Yöpymisen keskihinta oli Turussa vuonna 2013 48,85 € eli 1,4 euroa korkeampi kuin edellisvuonna (47,45 €). Joulukuussa keskihinta (49,13 €) oli 2,3 euroa vuoden takaista arvoa (46,84 €) suurempi.

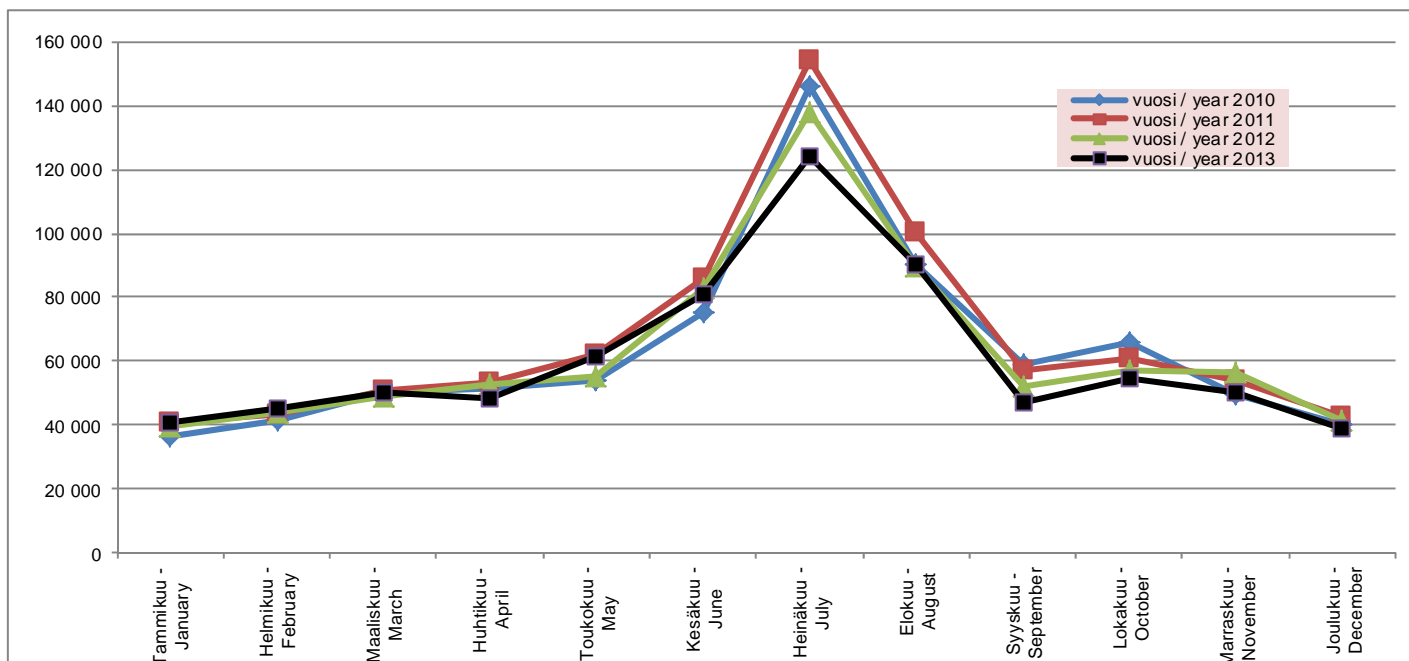
Koko maassa yöpymisen keskihinta oli vuonna 2013 47,66 €.

Majoitusmyynnin arvo oli Turussa vuonna 2013 35,82 milj. € eli noin 200.000 € pienempi kuin vuotta aiemmin (36,02 milj. €). Vuonna 2012 majoitusmyynti oli toisaalta noin 1,93 milj. € alempi kuin vuotta aiemmin (37,95 milj. €).

Turun tilastoissa mukana oleva rekisteröity majoituskapasiteetti oli joulukuussa 4.276 vuodetta eli 61 (+ 1,4 %) vuodepaikkaa suurempi kuin vuotta aiemmin. Vuoden 2013 keskimääräinen vuodekapasiteetti, 4.330, oli 77 (+ 1,8 %) vuodetta suurempi kuin vuonna 2012.

\* sis. majoitusliikkeet (hotellit, retkeilymajat, lomakylät, leirintäalueet yms.), joissa vähintään 10 huonetta tai mökkiä.

### Yöpymiset kuukausittain Turussa

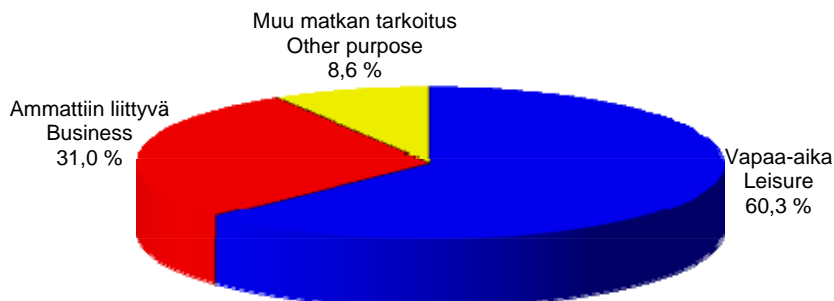


**Yöymiset Turun majoitusliikkeissä matkustajan asuinmaan mukaan**

|                                     | XII/2012      | XII/2013      | Muutos<br>XII/12-XII/13<br>Change<br>XII/12-XII/13<br>% | 2012           | 2013           | Muutos<br>12>13<br>Change<br>12>13<br>% | 2011           | 2012           | Muutos<br>11/12<br>Change<br>11/12<br>% |
|-------------------------------------|---------------|---------------|---|----------------|----------------|---|----------------|----------------|---|
| <b>Yhteensä - Total</b>             | <b>41 674</b> | <b>38 915</b> | <b>-6,6 %</b>   | <b>759 160</b> | <b>733 224</b> | <b>-3,4 %</b>                           | <b>805 752</b> | <b>759 160</b> | <b>-5,8 %</b>                           |
| <b>Ulkomaat - Foreign countries</b> | 7 004         | 6 411         | -8,5 %  | 155 596        | 145 867        | -6,3 %                                  | 161 490        | 155 596        | -3,6 %                                  |
| <b>Suomi - Finland</b>              | 34 670        | 32 504        | -6,2 %  | 603 564        | 587 357        | -2,7 %                                  | 644 262        | 603 564        | -6,3 %                                  |
| Iso-Britannia - Great Britain       | 369           | 267           | -27,6 %   | 8 068          | 7 696          | -4,6 %                                  | 9 303          | 8 068          | -13,3 %                                 |
| Saksa - Germany                     | 557           | 536           | -3,8 %  | 15 964         | 13 430         | -15,9 %                                 | 16 147         | 15 964         | -1,1 %                                  |
| Ruotsi - Sweden                     | 1 091         | 1 157         | 6,0 %   | 27 030         | 26 150         | -3,3 %                                  | 31 478         | 27 030         | -14,1 %                                 |
| Venäjä - Russia                     | 1 218         | 1 195         | -1,9 %  | 22 252         | 22 017         | -1,1 %                                  | 17 726         | 22 252         | 25,5 %                                  |
| USA                                 | 264           | 148           | -43,9 %   | 5 832          | 5 189          | -11,0 %                                 | 6 033          | 5 832          | -3,3 %                                  |
| Japani - Japan                      | 46            | 76            | 65,2 %  | 2 280          | 2 200          | -3,5 %                                  | 2 496          | 2 280          | -8,7 %                                  |
| Italia - Italy                      | 176           | 206           | 17,0 %  | 4 475          | 4 301          | -3,9 %                                  | 7 295          | 4 475          | -38,7 %                                 |
| Norja - Norway                      | 419           | 161           | -61,6 %   | 6 028          | 5 898          | -2,2 %                                  | 4 877          | 6 028          | 23,6 %                                  |
| Alankomaat - Netherlands            | 148           | 130           | -12,2 %   | 4 535          | 3 961          | -12,7 %                                 | 4 565          | 4 535          | -0,7 %                                  |
| Kiina - China                       | 89            | 98            | 10,1 %  | 2 053          | 2 224          | 8,3 %                                   | 1 869          | 2 053          | 9,8 %                                   |
| Espanja - Spain                     | 88            | 72            | -18,2 %   | 2 992          | 2 756          | -7,9 %                                  | 4 337          | 2 992          | -31,0 %                                 |
| Ranska - France                     | 198           | 254           | 28,3 %  | 5 363          | 5 288          | -1,4 %                                  | 5 868          | 5 363          | -8,6 %                                  |
| Tanska - Denmark                    | 260           | 273           | 5,0 %   | 4 432          | 5 088          | 14,8 %                                  | 5 711          | 4 432          | -22,4 %                                 |
| Sveitsi - Switzerland               | 46            | 60            | 30,4 %  | 2 730          | 3 200          | 17,2 %                                  | 3 123          | 2 730          | -12,6 %                                 |
| Viro - Estonia                      | 500           | 235           | -53,0 %   | 7 459          | 6 505          | -12,8 %                                 | 8 583          | 7 459          | -13,1 %                                 |
| Belgia - Belgium                    | 116           | 94            | -19,0 %   | 2 241          | 1 720          | -23,2 %                                 | 2 006          | 2 241          | 11,7 %                                  |
| Kanada - Canada                     | 49            | 65            | 32,7 %  | 2 238          | 1 513          | -32,4 %                                 | 1 569          | 2 238          | 42,6 %                                  |
| Itävalta - Austria                  | 42            | 78            | 85,7 %  | 1 036          | 1 328          | 28,2 %                                  | 1 831          | 1 036          | -43,4 %                                 |
| Puola - Poland                      | 222           | 107           | -51,8 %   | 3 322          | 2 824          | -15,0 %                                 | 2 789          | 3 322          | 19,1 %                                  |
| Australia                           | 43            | 51            | 18,6 %  | 1 609          | 1 247          | -22,5 %                                 | 1 783          | 1 609          | -9,8 %                                  |
| Etelä-Korea - South Korea           | 14            | 28            | 100,0 %   | 803            | 445            | -44,6 %                                 | 467            | 803            | 71,9 %                                  |
| Kreikka - Greece                    | 9             | 29            | 222,2 %   | 416            | 324            | -22,1 %                                 | 324            | 416            | 28,4 %                                  |
| Irlanti - Ireland                   | 26            | 44            | 69,2 %  | 579            | 1 045          | 80,5 %                                  | 690            | 579            | -16,1 %                                 |
| Tšekki - Czech                      | 30            | 27            | -10,0 %   | 1 425          | 773            | -45,8 %                                 | 1 259          | 1 425          | 13,2 %                                  |
| Unkari - Hungary                    | 103           | 22            | -78,6 %   | 1 659          | 1 424          | -14,2 %                                 | 1 564          | 1 659          | 6,1 %                                   |
| Intia - India                       | 30            | 55            | 83,3 %  | 1 121          | 737            | -34,3 %                                 | 1 133          | 1 121          | -1,1 %                                  |
| Latvia                              | 68            | 95            | 39,7 %  | 1 348          | 1 831          | 35,8 %                                  | 949            | 1 348          | 42,0 %                                  |
| Portugali - Portugal                | 7             | 59            | 742,9 %   | 304            | 355            | 16,8 %                                  | 448            | 304            | -32,1 %                                 |
| Liettua - Lithuania                 | 36            | 32            | -11,1 %   | 856            | 1 003          | 17,2 %                                  | 856            | 856            | 0,0 %                                   |
| Islanti - Iceland                   | 12            | 7             | -41,7 %   | 333            | 295            | -11,4 %                                 | 477            | 333            | -30,2 %                                 |
| Turkki - Turkey                     | 8             | 56            | 600,0 %   | 249            | 583            | 134,1 %                                 | 432            | 249            | -42,4 %                                 |
| Israel                              | 5             | 17            | 240,0 %   | 286            | 497            | 73,8 %                                  | 500            | 286            | -42,8 %                                 |
| Brasilia                            | 10            | 5             | -50,0 %   | 454            | 357            | -21,4 %                                 | 485            | 454            | -6,4 %                                  |
| Uusi-Seelanti - New Zealand         | 7             | 5             | -28,6 %   | 158            | 188            | 19,0 %                                  | 170            | 158            | -7,1 %                                  |
| Taiwan                              | 5             | 3             | -40,0 %   | 247            | 177            | -28,3 %                                 | 409            | 247            | -39,6 %                                 |
| Muut maat - Other countries         | 693           | 664           | -4,2 %  | 13 419         | 11 298         | -15,8 %                                 | 11 938         | 13 419         | 12,4 %                                  |

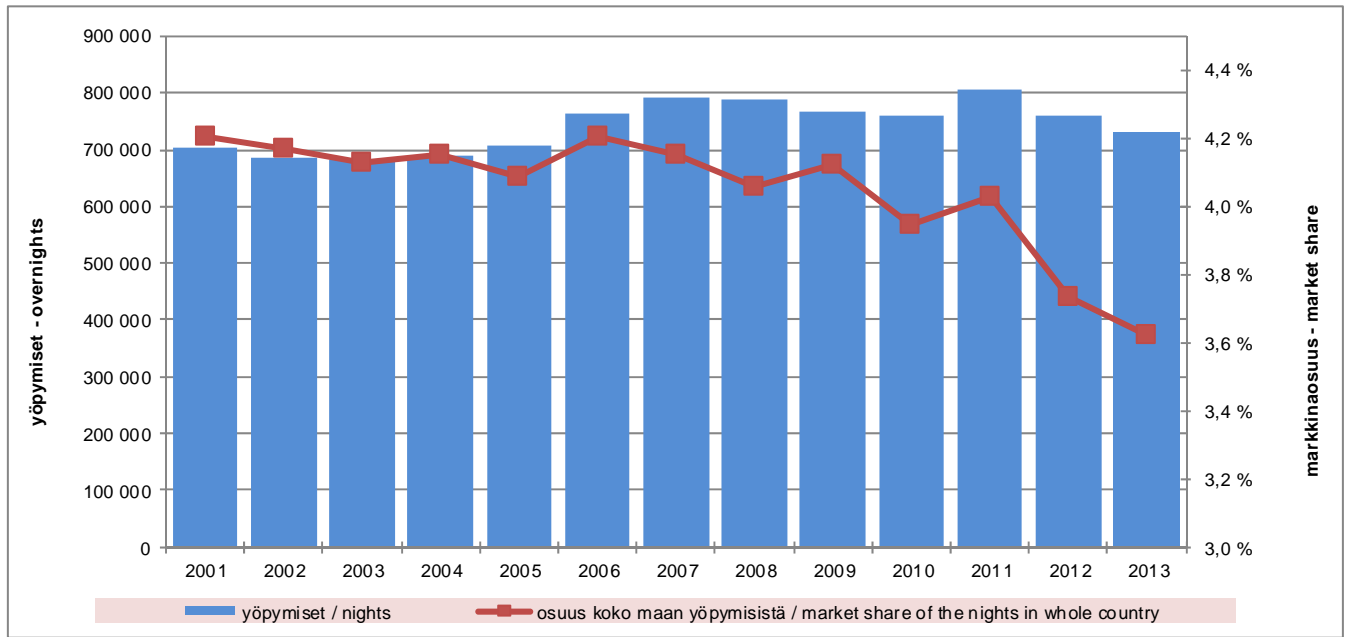
**Yöymiset matkan tarkoituksen mukaan**

Tammijoulukuu 2013



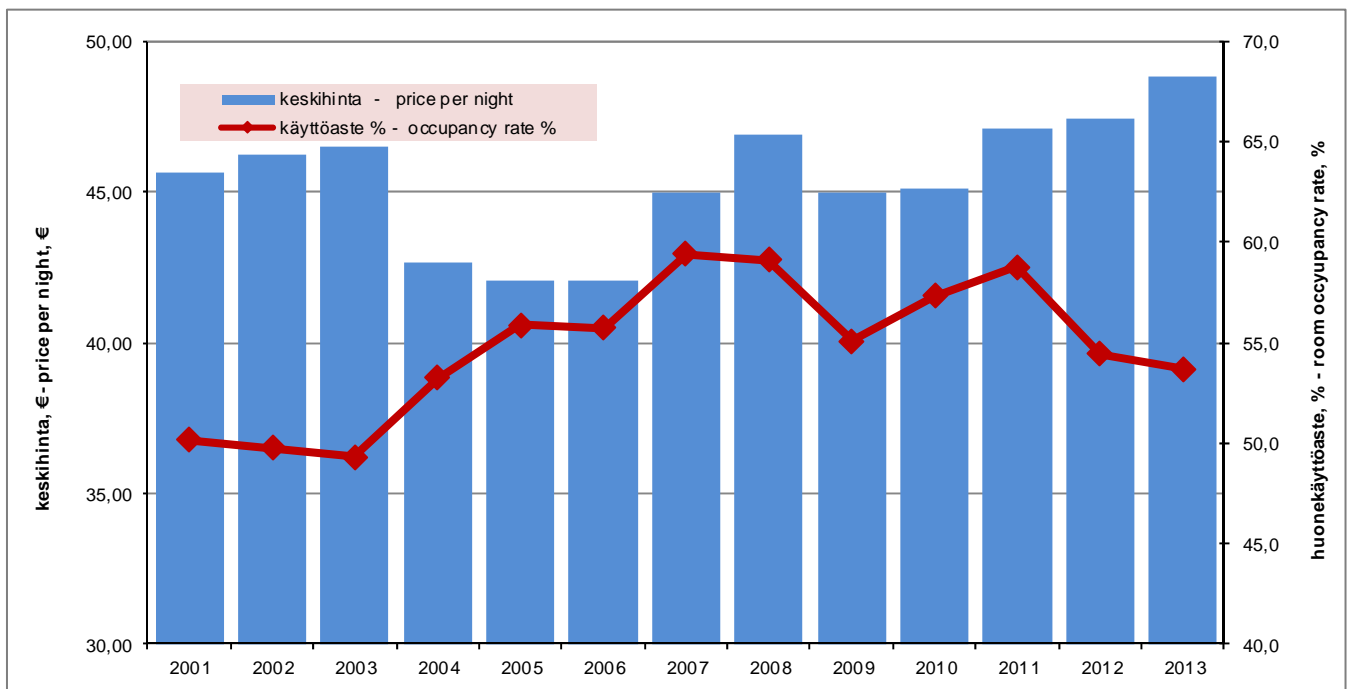
|             | Vapaa-aika<br>Leisure | Osuus, %<br>Share, % | Ammattiin liittyvät<br>Business | Osuus, %<br>Share, % | Muu matkan tarkoitus<br>Other purpose | Osuus, %<br>Share, % |
|-------------|-----------------------|----------------------|---------------------------------|----------------------|---------------------------------------|----------------------|
| <b>2005</b> | 379 963               | 53,8 %               | 320 540                         | 45,4 %               | 5 283                                 | 0,7 %                |
| <b>2006</b> | 539 969               | 70,7 %               | 211 664                         | 27,7 %               | 11 848                                | 1,6 %                |
| <b>2007</b> | 558 277               | 70,0 %               | 207 124                         | 26,0 %               | 31 975                                | 4,0 %                |
| <b>2008</b> | 528 331               | 66,9 %               | 224 048                         | 28,4 %               | 37 501                                | 4,7 %                |
| <b>2009</b> | 472 078               | 61,7 %               | 260 063                         | 34,0 %               | 33 367                                | 4,4 %                |
| <b>2010</b> | 487 612               | 64,2 %               | 256 168                         | 33,7 %               | 15 853                                | 2,1 %                |
| <b>2011</b> | 543 404               | 67,4 %               | 238 861                         | 29,6 %               | 23 487                                | 2,9 %                |
| <b>2012</b> | 478 814               | 63,1 %               | 226 514                         | 29,8 %               | 53 832                                | 7,1 %                |
| <b>2013</b> | 442 300               | 60,3 %               | 227 528                         | 31,0 %               | 63 396                                | 8,6 %                |

### Kokonaisyöpymiset Turussa ja markkinaosuus koko maan yöpymisistä



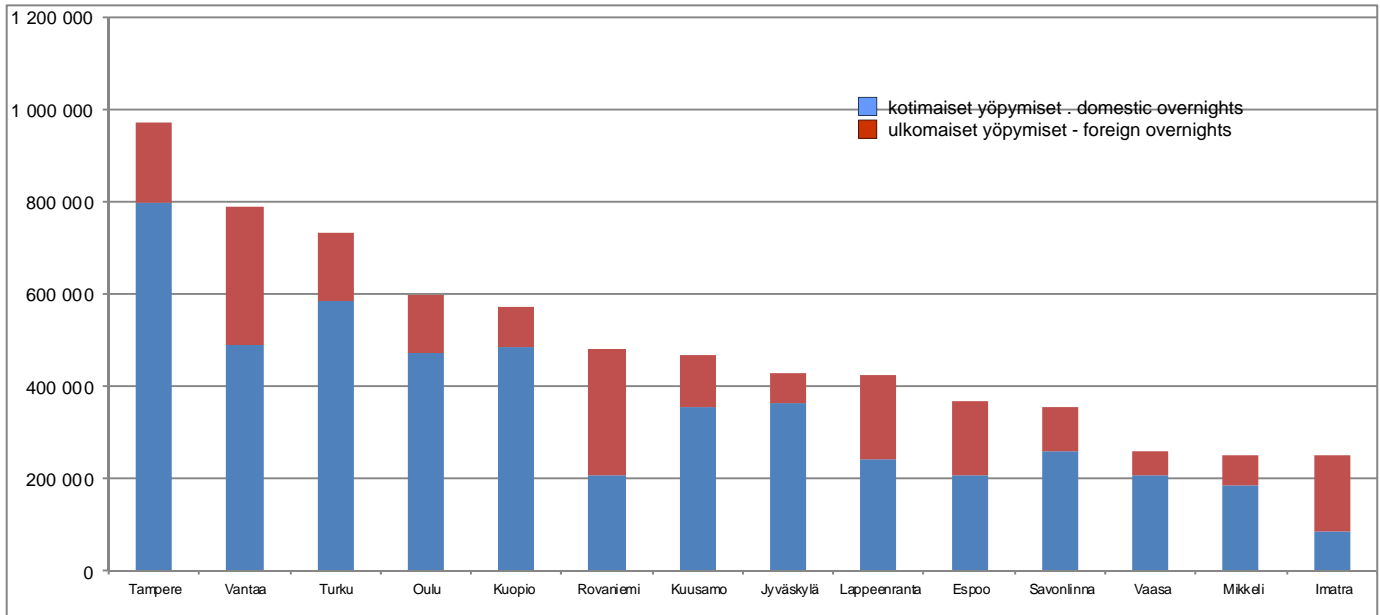
|      | yöpymiset<br>nights | osuus koko maan yöpymisistä<br>market share of the nights in whole country | muutos abs. edellisestä vuodesta<br>change abs. from previous year | muutos % edellisestä vuodesta<br>change % from previous year |
|------|---------------------|--|--|--|
| 2005 | 705 786             | 4,1 %  | 14 980   | 2,2 %  |
| 2006 | 763 481             | 4,2 %  | 57 695   | 8,2 %  |
| 2007 | 790 556             | 4,2 %  | 27 075   | 3,5 %  |
| 2008 | 789 881             | 4,1 %  | -675   | -0,1 %   |
| 2009 | 765 508             | 4,1 %  | -24 373  | -3,1 %   |
| 2010 | 759 056             | 3,9 %  | -6 452   | -0,8 %   |
| 2011 | 805 752             | 4,0 %  | 46 696   | 6,2 %  |
| 2012 | 759 160             | 3,7 %  | -46 592  | -5,8 %   |
| 2013 | 733 224             | 3,6 %  | -25 936  | -3,4 %   |

### Turun majoitusliikkeiden yöpymisen keskihinta (EUR) ja huonekäyttöaste (%)



|      | keskihinta €<br>price per night € | käyttöaste %<br>occupancy rate % | majoitusmyynnin arvo €<br>value of accommodation turnover € |
|------|-----------------------------------|----------------------------------|---|
| 2006 | 42,08                             | 55,7                             | 32 255 686  |
| 2007 | 44,95                             | 59,4                             | 35 561 196  |
| 2008 | 46,91                             | 59,1                             | 37 137 987  |
| 2009 | 44,96                             | 55,1                             | 34 288 886  |
| 2010 | 45,14                             | 57,3                             | 34 262 460  |
| 2011 | 47,10                             | 58,8                             | 37 949 484  |
| 2012 | 47,45                             | 54,5                             | 36 019 758  |
| 2013 | 48,85                             | 53,7                             | 35 816 453  |

**Yöpymiset Turussa ja eräissä muissa kaupungeissa vuonna 2013**



|              | 2012           |                |                | 2013           |                |                | Muutos-%      |               |               |
|--------------|----------------|----------------|----------------|----------------|----------------|----------------|---------------|---------------|---------------|
|              | Yhteensä       | Suomi          | Ulkomaiset     | Yhteensä       | Suomi          | Ulkomaiset     | Yhteensä      | Suomi         | Ulkomaiset    |
| Helsinki     | 3 366 337      | 1 545 100      | 1 821 237      | 3 263 982      | 1 522 452      | 1 741 530      | -3,0 %        | -1,5 %        | -4,4 %        |
| Tampere      | 1 000 194      | 824 717        | 175 477        | 971 685        | 798 951        | 172 734        | -2,9 %        | -3,1 %        | -1,6 %        |
| Vantaa       | 809 617        | 526 084        | 283 533        | 790 717        | 489 386        | 301 331        | -2,3 %        | -7,0 %        | 6,3 %         |
| <b>Turku</b> | <b>759 160</b> | <b>603 564</b> | <b>155 596</b> | <b>733 224</b> | <b>587 357</b> | <b>145 867</b> | <b>-3,4 %</b> | <b>-2,7 %</b> | <b>-6,3 %</b> |
| Oulu         | 593 085        | 473 422        | 119 663        | 597 587        | 474 150        | 123 437        | 0,8 %         | 0,2 %         | 3,2 %         |
| Kuopio       | 576 186        | 488 685        | 87 501         | 570 991        | 487 999        | 82 992         | -0,9 %        | -0,1 %        | -5,2 %        |
| Rovaniemi    | 496 961        | 217 939        | 279 022        | 480 991        | 208 027        | 272 964        | -3,2 %        | -4,5 %        | -2,2 %        |
| Kuusamo      | 465 186        | 359 929        | 105 257        | 468 904        | 356 355        | 112 549        | 0,8 %         | -1,0 %        | 6,9 %         |
| Jyväskylä    | 448 452        | 363 156        | 85 296         | 429 964        | 363 894        | 66 070         | -4,1 %        | 0,2 %         | -22,5 %       |
| Lappeenranta | 404 832        | 258 516        | 146 316        | 424 869        | 240 777        | 184 092        | 4,9 %         | -6,9 %        | 25,8 %        |
| Espoo        | 381 119        | 216 851        | 164 268        | 370 276        | 206 254        | 164 022        | -2,8 %        | -4,9 %        | -0,1 %        |
| Savonlinna   | 318 479        | 238 225        | 80 254         | 354 006        | 259 051        | 94 955         | 11,2 %        | 8,7 %         | 18,3 %        |
| Vaasa        | 274 310        | 216 483        | 57 827         | 260 936        | 207 134        | 53 802         | -4,9 %        | -4,3 %        | -7,0 %        |

**Turun sataman matkustajaliikenne ulkomaille (saapuneet ja lähteneet)**

|                                | 2011             | 2012             | 2013             |
|--------------------------------|------------------|------------------|------------------|
| Tammikuu - January             | 216 832          | 190 300          | 182 422          |
| Helmikuu - February            | 234 497          | 202 697          | 248 914          |
| Maaliskuu - March              | 230 546          | 199 570          | 245 376          |
| Huhtikuu - April               | 232 724          | 225 681          | 222 991          |
| Toukokuu - May                 | 188 831          | 181 395          | 226 430          |
| Kesäkuu - June                 | 265 199          | 256 377          | 284 750          |
| Heinäkuu - July                | 347 794          | 367 668          | 358 296          |
| Elokuu - August                | 263 241          | 264 798          | 275 891          |
| Syyskuu - September            | 180 762          | 206 818          | 195 128          |
| Lokakuu - October              | 249 731          | 235 663          | 252 238          |
| Marraskuu - November           | 209 203          | 222 970          | 218 942          |
| Joulukuu - December            | 208 803          | 195 275          | 204 934          |
| <b>I-XII / 2011-2013</b>       | <b>2 828 163</b> | <b>2 749 212</b> | <b>2 916 312</b> |
| <b>Muutos / Change 2012/13</b> | <b>-5,9 %</b>    | <b>-2,8 %</b>    | <b>6,1 %</b>     |

