



Risto Haverinen

# Turun kaupunginosien naapurustohenki

# Turun kaupunginosien naapurustohenki

Risto Haverinen

## Tästä on kyse

- Erilaisille kaupunginosille luonteenomainen naapurustohenki muodostuu sekä fyysisen ympäristön aikaansaamista tuntemuksista että asukkaiden välisistä vuorovaikutussuhteista. Asuinalueiden ilmettä ja kaupunkikuvaa muuttavilla kaava-, rakennus- ja täydennysrakentamishankkeilla on usein vaikutuksia siihen.
- Asukkaiden yhteisyyden tunne, naapurustokiintymys ja omaehtoinen elinympäristöstä huolehtiminen viriävät myönteisiksi koettujen kohtaamisten ja vuorovaikutustilanteiden kautta.
- Kaupunginosayhdistyksillä on keskeinen rooli asukkaiden yhteenkuuluvuutta ja naapurustojen sosiaalista pääomaa vahvistavina toimijoina. Yhdistysten toiminnassa ja hankkeita koskevissa kannanotoissa korostuu kaupunginosien kehittäminen paikallisten erityispiirteiden, alueen identiteetin ja omaleimaisuuden pohjalta.
- Turun kaupunginosien naapurustoelämää rikastuttavat erityisesti: 1) Yhteisöllisyyttä luova tilan tuntu, 2) Kaupunginosayhteisö, kulttuuriperintö, paikalliset symbolit ja kotiseutuhenki, 3) Naapuruston yhteenkuuluvuutta lisäävä asukastoiminta sekä 4) Monimuotoinen elinympäristö, asukasrakenne ja monikulttuurisuus.

## Johdanto

Tämän tutkimuksen tavoitteena on selvittää, millaisista asukkaiden väliseen kanssakäymiseen, yhteisyyden tunteeseen ja elinympäristöön liittyvistä tekijöistä syntyy Turun kaupunginosille luonteenomainen naapurustohenki. Tarkastelun kohteena ovat asuinalueensa erityispiirteet hyvin tuntevien asukkaiden kokemukset naapurivuorovaikutuksesta ja yhteisöllisyydestä sekä niihin vaikuttavista elinympäristön ominaisuuksista (esim. Talen 1999; Forrest & Kearns 2001). Naapurustohenkeen vaikuttavien tekijöiden tunnistaminen on tärkeää kaupunginosien yleisilmettä merkittävästi muuttavien kaava- ja rakennushankkeiden ja täydennysrakentamisen yhteydessä, jotta alueita voidaan kehittää paikallisten vahvuuksien, identiteetin ja omaleimaisuuden pohjalta. Asukkaiden paikkaan liittämät merkitykset nousevat tyypillisesti esille asukas- ja kaupunginosayhdistysten hankkeita koskevissa kannanotoissa. Esimerkiksi useimpien kaavavalitusten taustalla on alueen ilmeeseen sopimattomaksi koettu rakentaminen naapuruston asukkaiden näkökulmasta.

Kaupunginosan ilmapiiriin vaikuttavat sekä fyysisen ympäristön ominaisuudet että sosiaaliset tilanteet ja tapahtumat, jotka yhdessä synnyttävät paikan hengen (Bäcklund & Korhonen 1998, 16). Ihmisille on yleensä tärkeää muodostaa merkityksellinen suhde omaan asuinpaikkaan ja sen naapurustoon. Tyytyväisyys sekä alueen miljööseen että naapuruussuhteisiin lisää merkittävästi asumisviihtyisyyttä, kotona olemisen tunnetta ja sitoutumista asuinalueeseen. Asuinpaikan erityispiirteiden tunnistaminen, yhteenkuuluvuuden tunne muiden alueen asukkaiden kanssa ja elinympäristön viihtyisyydestä huolehtiminen ilmentävät vahvaa paikkaidentiteettiä (Elinympäristön seurannan...2002, 12-13).

Naapurusto on määritelty lähekkäin asuvien ihmisten paikallisyhteisöksi, jolla on juuri sille tunnusomaiset rajat ja sosiaalinen vuorovaikutus (Bulmer 1986, 17-22). Paikalliset maamerkit ja identiteettitekijät ovat tärkeitä, eli naapurustolla on fyysinen, sosiaalinen ja psykologinen merkitys asukkaille merkityksellisenä tilana, suhdeverkostona ja havaittuna ympäristönä. Asukkaiden tunnistama ja alueen historialliseen kehitykseen pohjautuva paikallinen identiteetti luo pohjan kullekin alueelle luonteenomaiselle naapurustoelämälle. (Campbell ym. 2009, 463.) Naapurustot erottuvat toisistaan paitsi alueellisesti rajautuvina kokonaisuuksina, myös sosiaalisen rakenteensa ja dynamiikkansa suhteen. Lisäksi kaupungin asukkaat ja muut toimijat, kuten virastot, laitokset ja kiinteistövälittäjät, vertailevat asuinalueita myös niiden ulkoisen imagon ja maineen perusteella, mikä vaikuttaa ihmisten asenteisiin ja muuttopäätöksiin sekä vallitseviin käsityksiin naapurustojen luonteesta (Forrest & Kearns 2001, 2135).

Tutkimuksissa naapurustojen dynamiikkaan on kiinnitetty kasvavaa huomiota asukkaiden välisen yhteenkuuluvuuden, yhteisöllisyyden edellytysten ja paikallisyhteisöissä kehkeytyvän sosiaalisen pääoman näkökulmista (Grannis 2009, 1-4; Völker ym. 2007, 99-103; Forrest & Kearns 2001, 2137-2141). Sosiaalisella pääomalla tarkoitetaan asukkaiden yhteistoimintaa edistäviä suhdeverkostoja, vastavuoroisuuden normeja ja keskinäistä luottamusta. Etenkin amerikkalaisessa tutkimuksessa (Putnam 2000) on ajateltu, että naapurisuhteisiin sisältyvä sosiaalinen pääoma on vuosien saatossa päässyt pahasti rapautumaan. Käsitys, että naapurisyhteisöt olisivat täysin rappeutuneet yhteiskunnan yksilöllistymisen ja kehittyneen informaatioteknologian myötä, on kuitenkin monien viimeaikaisten tutkimusten valossa yksipuolinen ja liioiteltu. Naapurisuhteet ovat ihmisille yhä merkityksellisiä, eivätkä yksilölliset vuorovaikutusverkostot korvaa sellaista yhteisyyden tunnetta, joka voi kehittyä naapurustoissa (esim. Talen 1999, 1361). Etenkin lähiympäristöstä ja sen myötä yleisestä asumisviihtyisyydestä huolehtiminen koetaan sitä tärkeämmäksi, mitä sitoutuneempia asukkaat ovat naapurustoonsa.

Vaikka kanssakäymisen ei tarvitse olla kovinkaan tiivistä, naapurusto mahdollistaa välillisiä tai välittömiä hyvinvointi-hyötyjä asukkailleen esimerkiksi jaettuina aktiviteetteina (DiPasquale & Glaeser 1999, 357-358). Nykyaikaiset naapurisuhteet ovat tyypillisesti ns. heikkoja sosiaalisia siteitä, kuten hyvän päivän tuttavuutta ja satunnaisia kohtaamisia, jossa ohimennen saatetaan vaihtaa pari sanaa (Schieflor 1990, 97-99). Heikkojen siteitten teorian mukaan hienovaraiset ja pintapuolisetkin kontaktit naapureihin ovat tärkeitä, sillä ne lisäävät tunnetta asuinpaikkaan kuulumisesta, tuttavuussuhteita ilman välitöntä vastavuoroisuuden velvoitetta ja yhteisyyttä, johon voi itse vaikuttaa (Henning & Lieberg 1996, 8-9; Silvennoinen & Hirvonen 2002, 29-30). Keskeinen naapurikontakteista välittyvä hyöty on hyvänpäiväntutuilta saatu informaatio mitä moninaisimmista arkisista asioista asukkaiden kesken. Lähipiiri sen sijaan on tuttavien piiriä rajatumpi, ehkä suljettukin.

Viihtyisänä koettu ympäristö ja myönteinen kanssakäyminen asukkaiden kesken ovat naapurustokiintymyksen perusedellytyksiä (Skjaeveland & Gärling 1997, 184). Luontevilla naapuruussuhteilla on tutkimuksissa todettu olevan välillinen positiivinen vaikutus elinympäristön laatuun, sillä asukkaiden väliset kontaktit edistävät ylipäänsä paikallista osallistumista (Mollenhorst ym. 2009, 550). Yhteydet naapuruston muihin asukkaisiin edistävät keskustelua lähiyhteisöä koskevista asioista, mikä vahvistaa muodollista ja epävirallista osallistumista (Bolland & McCallum 2002). Myös tieto osallistumistilaisuuksista ja -mahdollisuuksista välittyy sitä paremmin, mitä laajempi kontaktiverkosto asukkailla on naapurustossa (Lelieveldt 2004). Asukkaiden osallistumiseen, yhteistoimintaan ja asuinpaikan erityispiirteisiin liittyvät kysymykset konkretisoituvat paikallisten asukas- ja kaupunginosayhdistysten toiminnassa.

## **Kaupunginosayhdistykset vahvistavat naapurustojen sosiaalista pääomaa**

Asukkaiden välistä vuorovaikutusta, koettua yhteisöllisyyttä ja elinympäristön erityispiirteitä tarkastellaan tässä tutkimuksessa Turun kaupunginosayhdistysten näkökulmasta. Kaupunginosayhdistysten keskeisiin tavoitteisiin kuu-

luvut asukkaiden yhteenkuuluvuuden ja yhteistoiminnan edistäminen, elinympäristön viihtyisyydestä huolehtiminen ja kotiseutuhengen vaaliminen. Ne toimivat välittävänä linkkinä asukkaiden ja kaupungin päättäjien välillä antamalla lausuntoja kaava- ja rakennushankkeista, ottamalla kantaa alueidensa elinympäristöä ja palveluita koskeviin asioihin ja järjestämällä naapuruston asukkaita yhteen tuovia tilaisuuksia. Kaupunginosayhdistysten jäseniksi hakeutuvat ovat tavanomaista kiinnostuneempia asuinalueitaan koskevista asioista, kuten asumisviihtyvyydestä ja ympäristöstä, ja ovat motivoituneita ajamaan asukkaiden yhteisiä intressejä. He eivät edusta tilastollisesti toimialueidensa väestöä, asumismuotoja tai kaikkien alueen asukkaiden mielipiteitä. Kaupunginosayhdistysten näkökulma on kuitenkin tärkeä kaupunkisuunnittelun kannalta, koska niiden kautta asuinalueiden kehittämiseen välittyy tietoa paikallisista erityispiirteistä, yhteisöllisyydestä ja alueiden identiteetistä (Pehk & Ait 2014).

Asukkaiden osallistuminen tukee paikkasidonnaista yhteisöllisyyttä, sillä osallistumisen motiivina on useimmiten saman alueen asukkaiden kiinnostus ja huolenpito omaa välitöntä lähiympäristöään ja naapurustoaan kohtaan (Bäcklund 2007, 30). Tämä motiivi kanavoituu tyypillisesti paikallisten asukas- ja kaupunginosayhdistysten kautta. Kaupunkilaisilla on erilaisia odotuksia naapurivuorovaikutuksesta, yhteistoiminnasta ja yhteisöllisyydestä, eivätkä ne suinkaan kaikille ole itseisarvo. Kanssakäymisen luonne ja yhteisöllisyyden edellytykset vaihtelevat sosiaaliselta rakenteeltaan ja fyysiseltä ympäristöltään erilaisissa naapurustoissa. Yhteisöllisyydellä voidaan viitata moneen eri asiaan: ihmisiin, jotka asuvat samassa paikassa, tuntevat jonkin asian suhteen yhteenkuuluvuutta, jakavat joitakin asioita yhdessä, joilla on yhteinen identiteetti tai joilla on samanlaisia intressejä. Yhteisö on käsitetty tyypillisesti paikallisena kokonaisuutena kuten naapurustona, mutta nykyaikaisia yhteisöjä syntyy myös esimerkiksi sosiaalisen median kautta yli paikallisina verkostoina.

Paikallista yhteisöllisyyttä on perinteisesti arvioitu naapuruussuhteiden määrän ja laadun perusteella. Tutkimusten mukaan asukkaita yhdistävät erityisesti keskinäisriippuvuudet, jotka liittyvät esimerkiksi asuinalueen yhteisiin järjestelyihin kuten katujen kunnossapitoon, liikenne- ja viikkikenttiin, leikkikenttiin, roska-astioihin tms. (Völker ym. 2007, 102-103). Asukkaiden kohtaamispaikat, tuttavuus- ja ystävyyssuhteet, alueen rauhallisuus ja turvallisuuden tunne sekä osallistumisaktiivisuus ovat esimerkkejä naapuruston asukaille koituvista hyvinvointihyödyistä. Yhteisöllisyyttä ilmentäviä keskeisiä tekijöitä ovat asukkaiden luottamus toisiinsa, yhteenkuuluvuuden tunne, vastuunkanto toisista naapureista, alueen asioiden ajaminen ja asuinalueen järjestyksestä ja siisteydestä huolehtiminen (Haverinen & Kouvo 2011, 17).

Kaupunginosayhdistykset vahvistavat naapurustojen sosiaalista pääomaa asukkaiden keskinäisriippuvuuden, yhteistoiminnan ja vastavuoroisuuden osalta. Niiden toiminta auttaa saavuttamaan naapurustossa sellaisia mahdollisuuksia ja päämääriä, jotka koituvat asukkaiden yhteiseksi hyväksi joko suoraan tai välillisesti, ja joita ei ehkä muutoin voitaisi saavuttaa (Grannis 2009, 1). Naapurustoja sosiaalisen pääoman näkökulmasta tutkinut Robert Putnam (2000, 307) on kiteyttänyt asian seuraavasti: ”vahvan sosiaalisen pääoman alueilla julkiset tilat ovat siistimpiä, ihmiset ystävällisempiä ja kadut turvallisempia kuin muualla” ja ne ovat ”hyviä paikkoja kasvattaa lapsia”. Kysymys on siitä, että jos asukkaat kokevat yhteenkuuluvuutta, siihen liitetään määrättyjä käyttäytymisodotuksia kuten myötämielistä suhtautumista, avuliaisuutta ja luotettavuutta muita kanssaihmiä kohtaan (Völker ym. 2007, 100-101). Kontaktit naapureihin ja positiivinen yhteisöllisyys tarjoavat siten hyvät edellytykset asukkaiden yhteistoiminnalle ja elinympäristön viihtyisyydestä huolehtimiselle.

Tutkimuksissa on tunnistettu kahdeksan naapurustotasolla kasvavan sosiaalisen pääoman osatekijää: 1) asukkaiden tunne siitä, että heidän ääntään kuunnellaan ja että he ovat osallisina heihin vaikuttavissa asioissa, 2) osallistuminen paikallisiin aktiviteetteihin ja tapahtumiin, 3) yhdistystoiminta; asukkaiden yhteenliittyminen etujensa ajamiseksi, 4) mahdollisuus vastavuoroiseen sosiaaliseen tukeen tai apuun tarvittaessa, 5) yhteisten arvojen ja käyttäytymisnormien jakaminen sekä 6) luottamuksen, 7) turvallisuuden ja 8) paikkaan kuulumisen tunne (Forrest & Kearns 2001, 2140).

Naapuruston sosiaalinen pääoma kasvaa, kun asukkaiden välille muodostuu vuorovaikutusta, ja joukko samanmielisiä asukkaita liittyy mukaan ajamaan yhteisön kannalta tärkeitä intressejä. Konkreettisia esimerkkejä pitkälle menevästä asukas yhteistyöstä ovat kaupunginosa-aktiivien järjestämät yhteisölliset tapahtumat kuten vuotuiset lähiympäristön siivous- tai kunnostustalkoot, katukirppikset, kaupunginosapäivät ja kyläjuhlat.

## Vuorovaikutus ja yhteisöllisyys naapurustojen voimavaroina

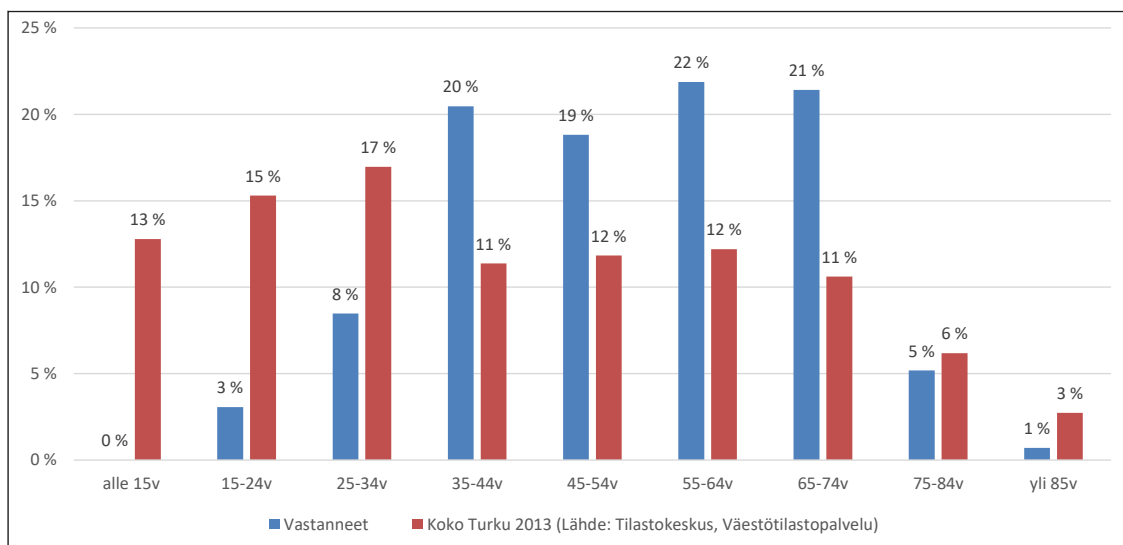
Turussa toteutetulla naapurustokyselyllä kerättiin tietoa siitä, millaisena asukkaiden välinen vuorovaikutus ja yhteisöllisyys koetaan paikallisten kaupunginosa-alueiden ja omakotiyhdistysten toiminta-alueilla. Tarkoituksena oli saada selkoa asuinpaikkaansa kiinnittyneiden ja sen erityispiirteet hyvin tuntevien asukkaiden paikallisyhteisöä ja naapurivuorovaikutusta koskevista mielipiteistä osana alueen naapurustohenkeä. Vastajat merkitsivät kyselylomakkeeseen oman asuinpaikkansa ”Turun palvelualueet ja kaupunginosat” -jaon mukaan (Turun palvelualueet...). Strukturoitujen monivalintaväittämien avulla selvitettiin vastaajien mielipiteitä omasta asuinalueestaan, naapurien välisen kanssakäymisen luonnetta (kuinka usein tapaatte, juttelette, kyläilette tai autatte naapureitanne, tuttavuus- ja ystävyysuhteiden määrä) sekä mielipiteitä oman naapuruston yhteisöllisyydestä (luottamus naapureihin, yhteenkuuluvuuden tunne, vastuun kantaminen, yhteistoiminta). Kyselyn lopuksi vastaajia pyydettiin kuvailemaan vapaamuotoisesti oman naapurustojensa erityispiirteitä, mitkä seikat tekevät asuinpaikasta vetovoimaisen ja mitkä asiat kaipaavat kehittämistä. Kyselyrunko perustui laajaan suomalaisten naapuruussuhteita ja -kiistoja tarkastelleeseen tutkimushankkeeseen ja sen yhteydessä tehtyyn väestötason asukaskyselyyn suomalaisen naapuruuden piirteistä (Hirvonen 2013).

Naapurustokysely toteutettiin avoimena internetkyselynä 6.5. – 30.11.2014 välisenä aikana. Siihen kerättiin vastauksia laajasti Turkuseuran ja Turun Pientalojen Keskusjärjestön (TPK) internetsivuilla ja sähköpostilistoilla, Suomen Turku -lehden numeroissa, kaupunginosa-alueiden omilla nettisivuilla, jäsenlehdissä ja -viestinnässä sekä Turun Sanomien sunnuntainnumerossa (14.9.14). Kyselyyn vastasi määräaikaan mennessä 427 henkilöä, joista kaupunginosa-alueiden jäseniä oli 252 (59 %) ja niihin kuulumattomia 175 henkeä (41 %). Vastanneista naisia oli 63 prosenttia ja miehiä 37 prosenttia.

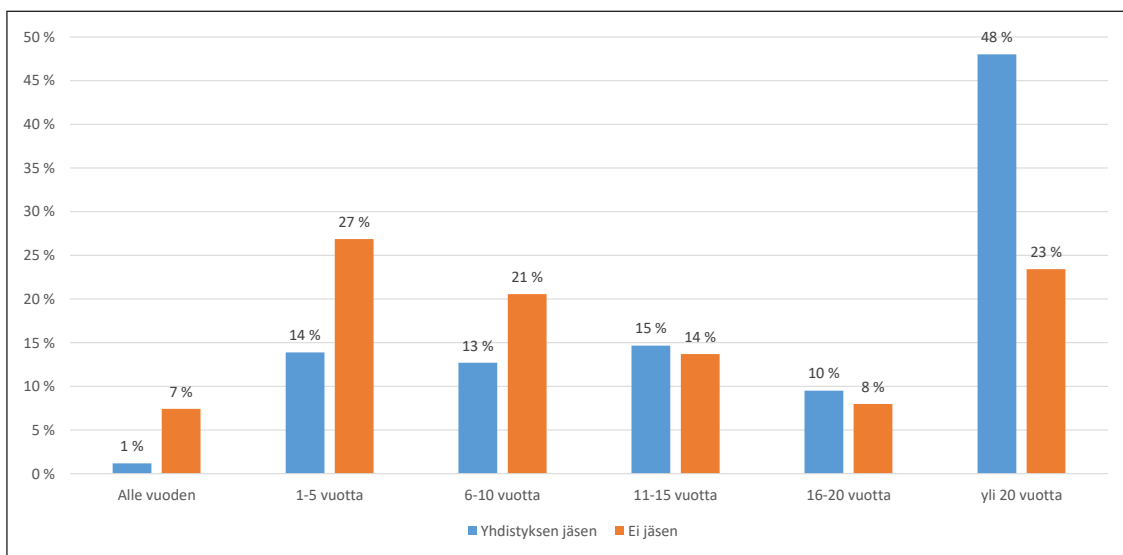
### Taulukko 1. Vastanneet suuralueittain

	Kaupunginosa-alueen tai omakotiyhdistyksen jäsen	Kyllä	Ei	Yht.
<b>Suuralue</b>	Keskusta	56	43	99
	Hirvensalo-Kakskerta	38	45	83
	Skanssi-Uittamo	25	14	39
	Varissuo-Lauste	17	10	27
	Nummi-Halinen	64	23	87
	Runosmäki-Raunistula	18	24	42
	Länsikeskus	18	7	25
	Pansio-Jyrkkälä	15	5	20
	Maaria-Paattinen	1	4	5
<b>Yht.</b>		252	175	427

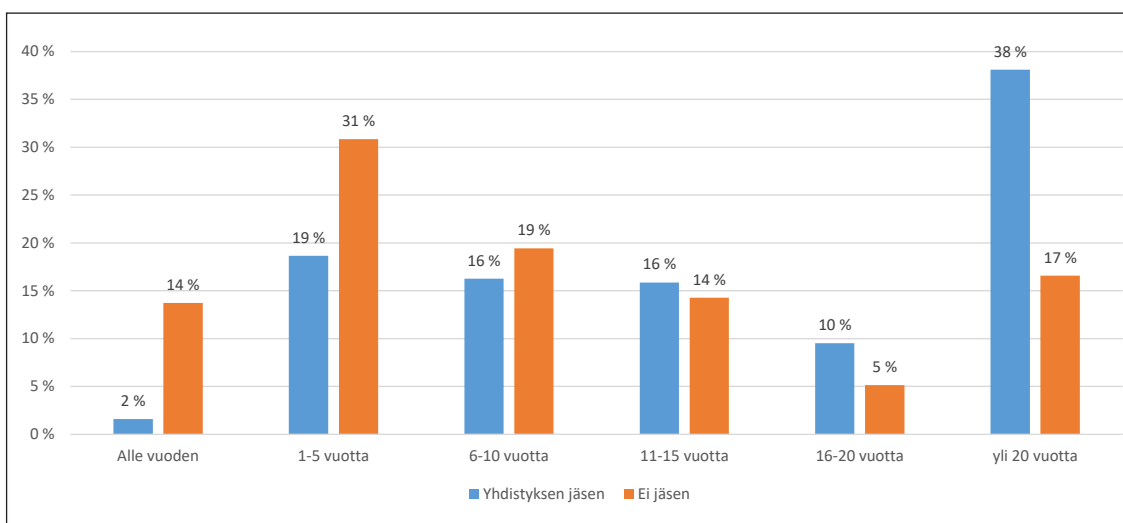
**Kuvio 1. Vastanneiden ikä**



**Kuvio 2. Asunut nykyisellä asuinalueella**



**Kuvio 3. Asunut nykyisessä asunnossa**

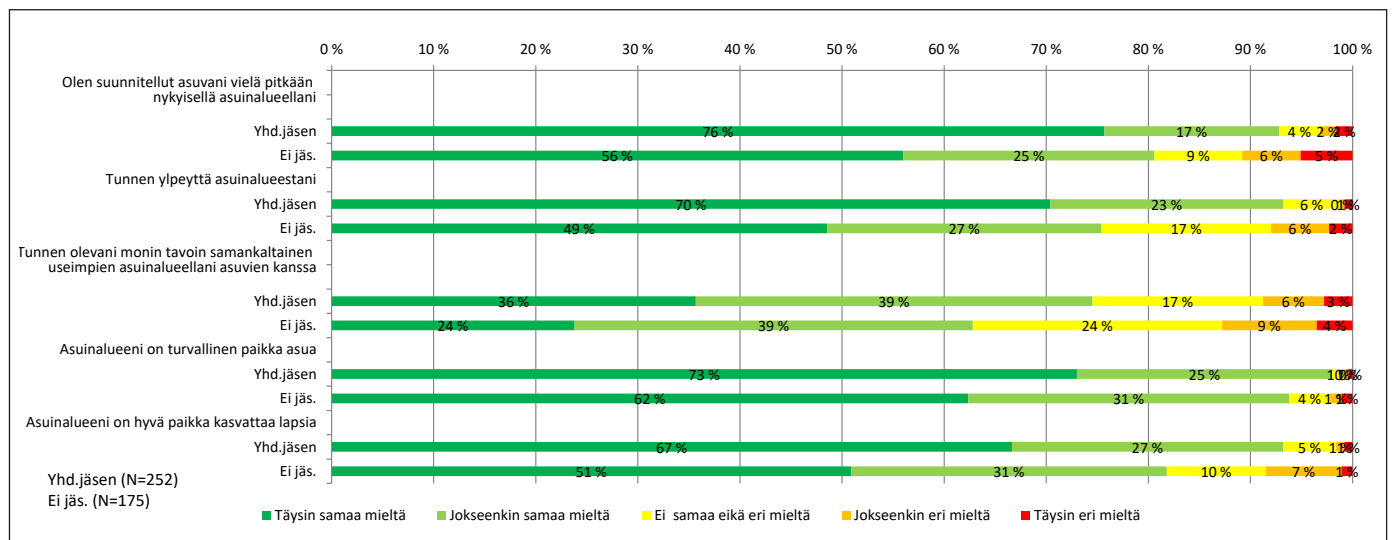


Vastaajista omistusasunnossa asui 86 prosenttia ja vuokralla 11 prosenttia; muihin asumismuotoihin kuuluvia oli 4 prosenttia. Yli puolet (52 %) asui omakotitalossa, runsas viidennes (22 %) kerrostalossa, 16 prosenttia rivitalossa ja 10 prosenttia paritalossa tms. Valtaosa vastanneista oli työssäkäyviä (53 %) ja eläkeläisiä (34 %). Perhetyypeistä vallitsevimmat olivat pariskunnat (43 %) ja kahden vanhemman perheet (31 %); yksinasuvia oli 20 prosenttia ja yhden vanhemman perheitä 5 prosenttia.

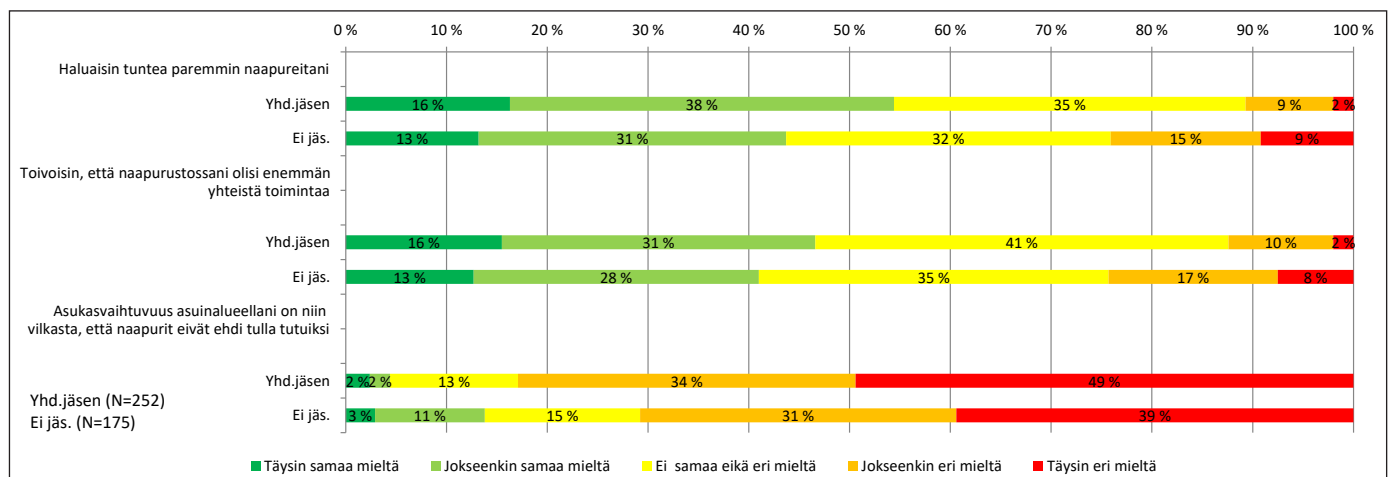
Koska kysely kohdennettiin kaupunginosayhdistysten kanavien kautta, siihen ovat vastanneet enimmäkseen asuinalueensa asioista kiinnostuneet ja aktiiviset henkilöt. Ikäjakaumaltaan vastaajat painottuvat keski-ikäisiin ja sitä vanhempiin (kuvio 1). Vastanneiden taustatiedot kertovat myös vahvasta asuinpaikkaan kiinnittymisestä ja sitoutumisesta. Kaupunginosayhdistysten jäsenet olivat asuneet yhdistykseen kuulumattomia vastaajia pitempään sekä nykyisellä asuinalueella että nykyisessä asunnossa, mikä korostui selvästi yli 20 vuotta nykyisessä paikassa asuneiden joukossa (kuviot 2 ja 3).

Kyselyyn saaduista vastauksista käy ilmi kaupunginosayhdistysten paikallista naapuriyhteisöllisyyttä ja vuorovaikutusta vahvistava rooli. Esimerkiksi yhdistysten jäsenet tuntevat muita asukkaita enemmän ylpeyttä asuinalueestaan (kuvio 4): väittämän kanssa täysin samaa mieltä on jäsenistä 70 prosenttia ja ei-jäsenistä 49 prosenttia. He ovat myös asuinalueeseensa vahvasti sitoutuneita eli suunnitelleet asuvansa siellä pitkään: yhdistysten jäsenistä täysin samaa mieltä väittämän kanssa on 76 prosenttia ja ei-jäsenistä 56 prosenttia. Myös suhtautumisessa alueen turvallisuuteen

#### Kuvio 4. Mielenpito omasta asuinalueesta



#### Kuvio 5. Näkemyksiä naapureista ja yhteistoiminnasta

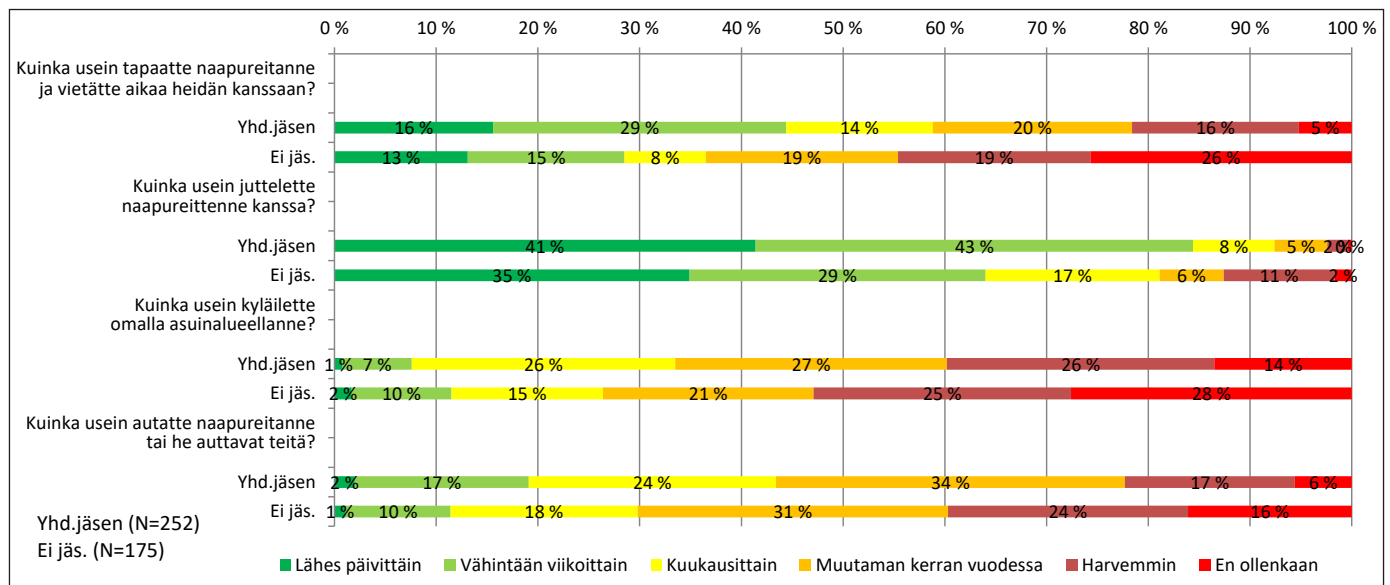


ja asuinpaikan hyvyyteen lastenkasvatuksen kannalta on lievää eroa näiden kahden vastaajaryhmän välillä. Lisäksi yhdistyksiin kuuluvissa vastaajissa on hieman muita enemmän sellaisia asukkaita, jotka haluaisivat tuntea paremmin naapureitaan ja jotka toivoisivat naapurustossa olevan enemmän yhteistä toimintaa (kuvio 5).

Naapurivuorovaikutuksen muotoina tarkasteltiin asukkaiden keskinäisiä tapaamisia, ajanviettoa, juttelua, kyläilyä ja naapuriapu (kuvio 6). Kaupunginosayhdistysten jäsenistä 45 prosenttia tapaa ja viettää aikaa naapuriensa kanssa vähintään viikoittain, kun yhdistyksiin kuulumattomien vastaava osuus on 28 prosenttia. Yhdistyksiin kuulumattomista vastaajista 26 prosenttia ei ollenkaan tapaa tai vietä aikaa naapuriensa kanssa, kun yhdistysjäsenistä sellaisia on vain 5 prosenttia.

Juttelu naapurien kanssa on kummassakin vastaajajoukossa hyvin yleistä: jäsenistä 84 prosenttia ja ei-jäsenistä 64 prosenttia juttelee naapurien kanssa vähintään viikoittain (kuvio 6). Sen sijaan tiheä, vähintään viikoittain tapahtuva kyläily samoin kuin naapuriapu ovat kummassakin vastaajajoukossa verrattain harvinaista. Naapurustoelämässä asukkaiden yhteistä hyvää edistävällä keskinäisellä luottamuksella ja jaetuilla normeilla ja arvoilla näyttää olevan läheistä kanssakäymistä kuten kyläilyä keskeisempi rooli (Grannis 2009, 20-27). Kuukausittain tai useammin asuinalueellaan kyläileviä on yhdistysjäsenissä 34 prosenttia ja ei-jäsenissä 27 prosenttia. Sellaisia, jotka eivät harrasta kyläilyä asuinalueellaan, on yhdistysten jäsenistön keskuudessa kuitenkin selvästi vähemmän (14 %) kuin ei-jäsenissä (28 %). Naapuriapuun puolestaan osallistuu yhdistysjäsenistä 43 prosenttia ja ei-jäsenistä 29 prosenttia vähintään kuukausittain.

**Kuvio 6. Kanssakäyminen naapureiden kanssa**



Kaupunginosayhdistysten jäsenten muita asukkaita aktiivisempi kanssakäyminen naapureiden kanssa näkyy myös verrattaessa Turun naapurustokyselyn jakaumia valtakunnallisen asukaskyselyn vastaaviin tuloksiin (Hirvonen 2013). Väestötason kyselytutkimuksessa 61 prosenttia suomalaisista juttelee vähintään viikoittain naapuriensa kanssa; Turun naapurustokyselyyn vastanneista kaupunginosayhdistysten jäsenistä vastaavasti 84 prosenttia. Noin 34 prosenttia suomalaisista kyläili naapurustossa kuukausittain tai sitä useammin ja tämän kyselyn yhdistysjäsenistä yhtä suuri osa. Noin 30 prosenttia suomalaisista osallistui naapuriapuun vähintään kuukausittain ja tämän kyselyn yhdistysjäsenistä vastaavasti 43 prosenttia.

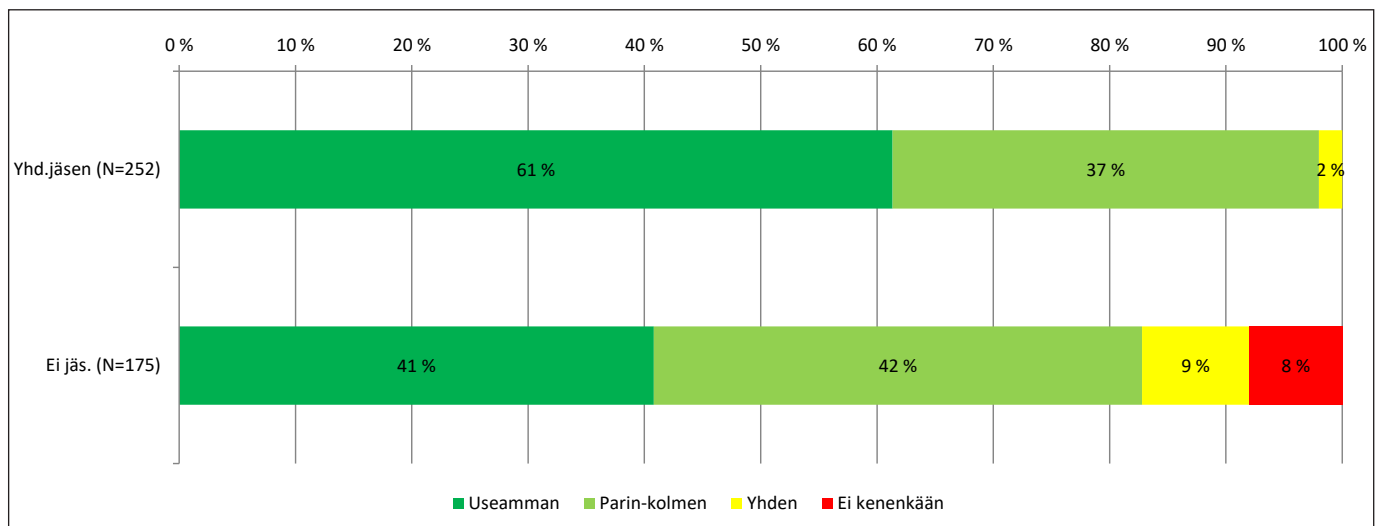
Juttelusuhteiden verkosto on myös henkilömääränä kyselyyn vastanneilla kaupunginosayhdistysten jäsenillä muita asukkaita suurempi: kohdatessaan sattumalta yhdistysten jäsenistä lähes kaikki juttelevat parin - kolmen tai useamman naapurin kanssa (kuvio 7). Yhdistyksiin kuulumattomista myös yhtä suuri osa, ja jakauma kokonaisuudessaan on miltei sama kuin valtakunnallisessa asukaskyselyssä.



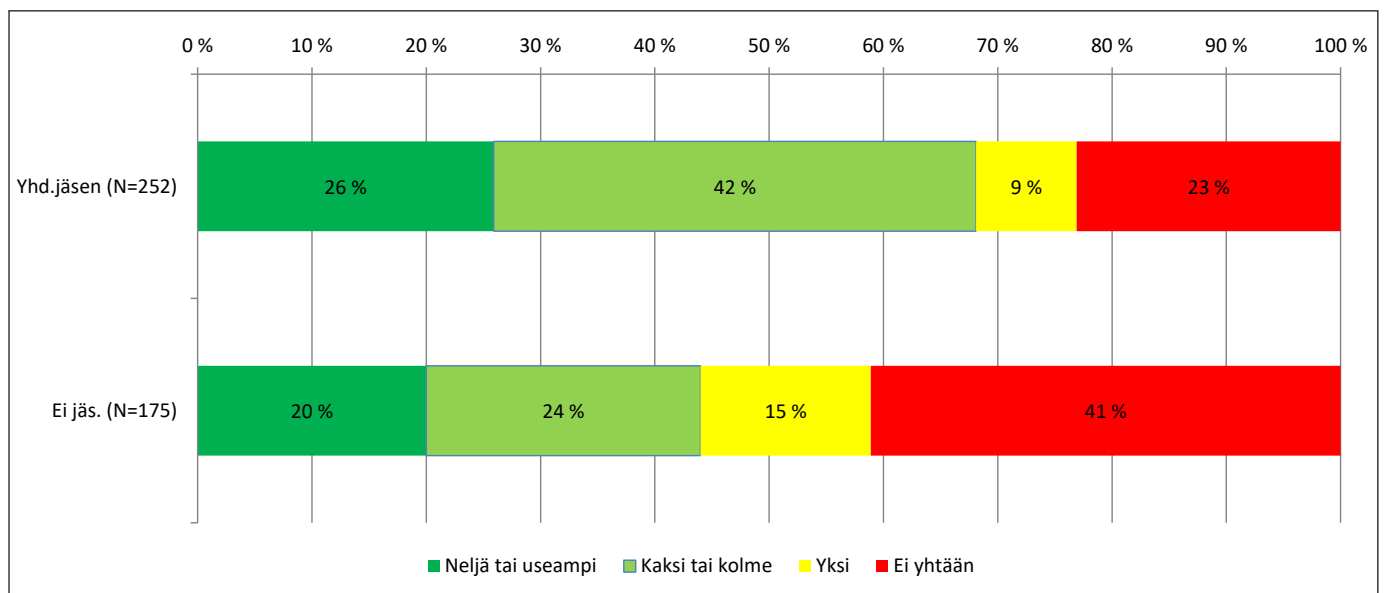
Naapurustossa asuvien ystävien ja tärkeinä pidettyjen ihmisten määrä kertovat vahvoista sosiaalisista siteistä (kuvio 8). Yhdistysten jäsenistössä 77 prosentilla on naapurustossa ainakin yksi ystävä tai muuten tärkeä ihminen ja ei-jäsenten keskuudessa vastaavasti 59 prosentilla. Lisäksi yhdistyksiin kuulumattomissa vastaajissa on yhdistysjäseniä selvästi enemmän sellaisia, joilla ei ole yhtään ystävää tai tärkeää ihmistä naapurustossa (kuvio 8). Koko Suomea koskevassa väestötason kyselyssä 57 prosentilla oli naapurustossa ainakin yksi ystävä tai muuten tärkeä ihminen; tällaisia ihmisiä oli 18 prosentilla vastaajista yksi, 22 prosentilla kaksi tai kolme ja 17 prosentilla useampi. Kaupunginosayhdistysten jäsenet erottuvat siten vastaajaryhmänä, jolla on keskimääräistä enemmän vahvoja siteitä oman naapurustonsa asukkaisiin kuin muilla. Asuminen pitkään samalla asuinalueella ja/ tai samassa asunnossa luonnollisesti selittää jäsenten kohdalla sosiaalisten siteiden määrää ja vahvistumista naapurustossa.

Naapuruston yhteisöllisyyttä tarkasteltiin kyselyssä viiden väittämän avulla (kuvio 9). Kuten valtakunnallisessa asukaskyselyssä, myös Turun naapurustokyselyyn vastanneista selvä enemmistö kokee naapurinsa pääsääntöisesti

**Kuvio 7. Monenko naapurin kanssa juttelee kohdatessaan sattumalta**



**Kuvio 8. Ystävät ja tärkeät ihmiset naapurustossa**



luotettaviksi. Kaupunginosayhdistysten jäsenistä väittämän kanssa täysin tai jokseenkin samaa mieltä on peräti 91 prosenttia, kun heitä ei-jäsenten keskuudessa on 73 prosenttia ja väestötason kyselyn mukaan 78 prosenttia suomalaisista.

### Kuvio 9. Mielenpitoet naapuruston yhteisöllisyydestä



Vastaajaryhmät erottuvat toisistaan myös muiden yhteisöllisyyttä koskevien väittämien kohdalla (kuviokuva 9). Kaupunginosayhdistyksiin kuuluvien vastanneiden joukossa on ei-jäseniä enemmän niitä, jotka ovat täysin tai jokseenkin samaa mieltä siitä, että heidän naapurustossaan vallitsee yhteenkuuluvuuden tunne, naapurit kantavat vastuuta toisistaan ja ajavat yhdessä alueen asioita ja että heidän kanssaan on helppo sopia asioista. Yhdistyksiin kuulumattomien vastanneiden joukossa mielenpitoet vastaavat väestötason asukaskyselystä saatuja tuloksia.

## Paikkaan sidottu yhteisöllisyys ja asuinpaikan erityispiirteet

Vastaajaryhmien vertailu osoittaa, että naapurivuorovaikutuksella ja -yhteisöllisyydellä on paljon merkitystä varsinkin asuinpaikkaansa kiinnittyneille asukkaille. Kaupunginosayhdistysten jäsenet ovat enemmän tekemisissä naapureidensa kanssa ja kokevat naapurustonsa yhteisöllisempänä kuin muut kyselyyn vastanneet. Alueen kokeminen erityislaatuisena ja omaleimaisena, vahva paikkaidentiteetti ja paikan omaksi tunteminen ovat yhteydessä tavallista aktiivisempaan kanssakäymiseen muiden asukkaiden kanssa ja vahvempaan yhteisöllisyyden kokemukseen. Nämä ovat naapuruston sosiaalista pääomaa edustavia tekijöitä, jotka motivoivat asukkaiden omaehtoista toimintaa asumisviihtyisyyden parantamiseksi. Mutta millaiset asuinpaikan ominaisuudet tuottavat eloisaa vuorovaikutusta ja yhteisöllisyyden tunnetta, ja millaisista tekijöistä naapurustohenki viime kädessä muodostuu?

Naapurusto on kodin ja työpaikan ohella ns. ”kolmas paikka”, jossa satunnaisesti tai tarkoituksellisesti voidaan kohdata samalla alueella asuvia ihmisiä erilaisin odotuksin, oppia tuntemaan heitä ja löytää samanhenkisiä ihmisiä, jotka jakavat samanlaisia kiinnostuksen kohteita (Knuuti 2004). Joillakin alueilla syntyy luontevammin asukkaiden välisiä kontakteja, tuttavuussuhteita ja toimintaa yhteisten päämäärien hyväksi kuin toisilla (Grannis 2009, 1). Tiedetyt fyysisen ympäristön ominaisuudet ja yksityiskohdat mitä ilmeisimmin vaikuttavat naapurien välisen vuorovaikutuksen laatuun ja sitä kautta yhteisöllisyyden kokemiseen (Talen 1999, 1363-1364). Konkreettisesti esimerkiksi rakentamisen tehok-

kuudella, tilan tunnolla, puolijulkisen tilan määrällä, istuskelupaikoilla tai pihojen koolla ja sijoittelulla on havaittu olevan vaikutuksia naapuruston sosiaalisen elämän määrään ja laatuun (Skjaeveland & Gärling 1997, 181-184; Kyttä & Kahila 2006, 46-47). Muita tutkimuksissa tunnistettuja ja paikkaidentiteettiä vahvistavia tekijöitä ovat ympäristön omaleimaisuus ja virikkeellisyys, inhimillinen mittakaava, hahmotettavuus, luettavuus ja pysyvyys, historiallinen kerroksellisuus, hyvä sosiaalinen ilmapiiiri ja monipuoliset toimintamahdollisuudet (Elinympäristön seurannan...2002, 12).

## Mistä syntyy Turun kaupunginosien naapurustohenki?

Kyselyn rinnalla tutkimukseen haastateltiin Turkuseuraan kuuluvien Turun kaupunginosaseurojen puheenjohtajat keväällä 2014 (16 haastattelua). Haastatteluissa käytiin läpi seuraavat teemat: seuran perustamiseen johtaneet syyt, tavoitteet ja toimintamuodot, seuran toiminta-alueen erityispiirteet naapurustoelämän näkökulmasta (parhaat puolet, vahvuudet, heikkoudet), naapurien välinen kanssakäyminen, naapuruston yhteisöllisyys ja kehittämisenäkökohdat. Aineistoa täydennettiin syksyllä 2014 lähettämällä vastaavat teemakysymykset sähköpostitse myös kaikille Turun Pientalojen Keskusjärjestöön kuuluvien omakotiyhdistysten puheenjohtajille (41 kpl). Omakotiyhdistysten puheenjohtajista 16 vastasi sähköpostitse lähetettyihin haastattelukysymyksiin.

Kaupunginosayhdistysten edustajien haastatteluista ja kyselyyn vastanneiden kirjoittamista oman naapuruston erityispiirteiden, vetovoimaisuuden ja kehittämisenäkökohtien kuvauksista oli tunnistettavissa ainakin 12 osatekijää, joilla on vaikutusta asukkaiden kokemaan naapurustohenkeen Turun eri kaupunginosissa. Tekijät painottuvat eri tavoin erilaisilla alueilla, ja ne voidaan jaotella kuviossa 10 esitettyyn neljään pääryhmään.

Tarkastellaan seuraavaksi esimerkkejä näistä naapurivuorovaikutusta ja yhteisöllisyyttä rikastavista asuinpaikan ominaisuuksista siinä muodossa, kuin ne tulivat esille kaupunginosayhdistysten edustajien haastatteluissa ja kyselyyn saaduissa avovastauksissa.

### Yhteisöllisyyttä luova tilan tuntu

Kaupunkitilan ominaisuudet vaikuttavat yhteisöllisyyteen, toisin sanoen tilan tuntu voi edesauttaa luontevien kontaktien muodostumista asukkaiden välille ja edistää naapurien välistä kanssakäymistä. Naapuruston rajautumisella on tässä tärkeä merkitys. Asukkaiden mieltämät naapuruston rajat määrittävät paikkaidentiteettiä ja niillä on vaikutusta siihen, keiden kanssa he päivittäin kohtaavat ja ovat luontevasti tekemisissä (Talen 1999, 1366). Rajoja määrittelemällä myös halutaan erottautua viereisistä naapurustoista tai kaupunginosista. Asukkaiden kokemuksissa naapurustojen rajat ovat viime kädessä subjektiivisia eivätkä ne välttämättä mene samoihin kaupungin virallisesti määrittämien tai väestölaskeintaan perustuvien rajojen kanssa (Campbell ym. 2009, 464-465). Tässä tutkimuksessa naapurustojen rajautumista tarkastellaan ensisijassa kaupunginosayhdistysten toiminta-alueiden näkökulmasta. Ne eivät ole välttämättä kovin tarkkarajaisia ja ne menevät myös osin limittäin esimerkiksi virallisen kaupunginosajaon kanssa.

Olennaista yhteisöllisyyttä luovassa kaupunkitilassa on, miten selkeinä tai ”luonnollisina” asukkaat käsittävät oman naapurustonsa rajat. Esimerkiksi joki, rata, valtaväylä tai jokin muu maantieteellinen seikka tai vallitseva rakennuskanta voi määrittää luonnollisena koettua naapuruston rajautumista. Haastattelujen perusteella selkeäksi tai luonnolliseksi koetussa kaupunkitilassa asukkaiden välille näyttää syntyvän helpommin keskinäistä luottamusta, erilaisia naapurivunmuotoja ja myönteisenä koettua sosiaalista kontrollia kuin tavallisesti muualla. Myönteinen sosiaalinen kontrolli tarkoittaa asukkaiden keskuudessa syntyvää yhteistä käsitystä siitä, että kaikilla on lupa yksissä tuumin huolehtia naapuruston yhteisistä asioista ja edistää yhteistä hyvää. Myönteistä sosiaalista kontrollia ilmentää esimerkiksi, kun naapuruston asukkaat kyselevät alueella liikkuvilta tuntemattomilta, millä asialla he ovat, pitävät silmällä naapurien pihapiirejä näiden poissa ollessa tai katsovat muidenkin kuin omien lastensa perään ja huolehtivat heidän tekemisistään. Vastakohtaa eli kielteistä kontrollia edustaa naapurien kyttääminen ja liiallinen puuttuminen toisten asioihin.

**Kuvio 10. Turun kaupunginosien naapurustohenkeen vaikuttavat tekijät**

**Yhteisöllisyyttä luova tilan tuntu**

- naapuruston luonnollinen rajautuminen
- kaupunkitilan kokeminen yhteisöllisenä
- myönteinen sosiaalinen kontrolli



**Kukoistava kaupunginosaylpeys**

- kulttuuriperintö, perinteikkyyden
- symbolit ja identiteettitekijät
- kaupunginosien yli juurtuva yhteisyys (kotiseutuhenkisyys)

**Sosiaalista koheesiota lisäävä asukastoiminta**

- naapurustoon kohdistuvien uhkien torjunta
- asukkaiden integroituminen asuinalueeseen (erit. uudet asukkaat)
- naapuruston sukupolven vaihtumisen tuomat haasteet



**Eloisuutta ja kontrastia antava monimuotoisuus**

- monipuolinen asukasrakenne ja rakennuskanta (ajallinen kerrostuneisuus)
- luonnonläheinen elinympäristö
- monikulttuurisuus

Tutkimusten mukaan hyvin kompaktisti rakennetun ympäristön ei ole osoitettu edistävän sosiaalisia suhteita, vaikka ihmiset ovat fyysisesti lähellä toisiaan; tilanne voi olla jopa päinvastoin (Kyttä & Kahila 2006, 45-46). Olennaista on, että yhteisöllisyyden ja yksityisyyden koetaan olevan tasapainossa: asukkaan yksityisyyden tulee olla turvattua, jotta halukkuutta yhteisölliseen kanssakäymiseen muodostuu. Luontevien naapuruussuhteiden kannalta on tärkeää, että asukkaalla on mahdollisuus itse kontrolloida, milloin haluaa vetäytyä yksityisyyteen ja milloin olla sosiaalinen. Edellä määritelty ja eräissä kaupunginosissa esiin tullut naapuruston myönteinen sosiaalinen kontrolli on esimerkki yksityisyyden ja yhteisöllisyyden sopusoinnusta.

**Piispankatu, Kerttuli, Portsa ja Härkämäki** osoittautuivat tutkimusaineiston perusteella hyväksi esimerkeiksi asukkaiden luonnollisiksi, yhtenäisiksi tai sopivan kompakteiksi kokemista naapurustoista, joissa kaupunkitilan erityispiirteet ovat saaneet aikaan paikkasidonnaista ja omalaatuista naapurustohenkeä. Toisaalta esimerkiksi Hirvensalon saari koetaan luonnollisesti rajautuvaksi kotiseutuyhdistyksen alueeksi Hirvensaloseuran puheenjohtajan mukaan. Saaren asukkaat kokevat tietynlaista paikkaan sidottua yhteenkuuluvuutta, vaikka alueella on useita selkeästi toisistaan erottuvia kaupunginosia.

Esimerkiksi **Piispankatu** yhdistyksen toimialue on alun perin erottunut puutaloalueena: *”Piispankatu on ydin, joka määrää alueen luonteen ja rajauksenkin. Alue on tilana yhteisöllisyyttä edustava, toisaalta rajattu mutta avara – ihmisen kokoinen kaupunki.”* Kävelyetäisyydet ja Tuomaanpuisto edustavat naapuruston parhaita puolia, ja ”esteettinen puoli vaikuttaa henkiseen asetelmaan”. Taloyhtiöiden pihat ja niiden väliset pihapiirit luovat naapurustohenkeä, kesäisin istutaan ulkona ja erilaisia kanssakäymisen muotoja esiintyy. Pihapiireissä toimii myönteinen sosiaalinen kontrolli, joka ilmenee mm. siten, että naapureihin yleisesti luotetaan, ja ulkopuolisilta vierailta kysellään tekemisistä. (Piispankatu ry, pj.)

*”Kaikki tuntevat toisensa, täällä autetaan naapurua ja pidetään yhteisiä juhlia. Kadulle ja pihalle jäädään aina juttelemaan kuulumisia. Täällä tuntee yhteisöllisyyttä, vanhan ajan naapurihenki on läsnä, tunnelmassa on kiireettömyyttä. Olemme kyläilyllä keskellä kaupunkia. Kaupungin kiire ja melu jäävät taakse, kun Tuomiokirkolta astuu kävelemään pitkin Piispankatua.”* (Piispankatu ry:n jäsen 12.5.14.)

Myös Asukasyhdistys **Kerttuli** ry:n kerrostalo- ja avokorttelivaltainen kaupunginosa on selkeärajainen: Hämeenkatu, Uudenmaankatu, Hippoksentie, Helsingintie. *”Kerttulin ruutu”* on luontevassa yhteydessä Kupittaaan alueeseen. Alue on *”urbaani mutta idyllinen ja rauhallinen, keskellä kaupunkia”*. Naapuruussuhteita luonnehtii yleensä kaupunkielämälle tyypillinen varauksellisuus eli toisten asioihin eli kovin helposti puututa. Yksittäistapauksissa naapureistakin huolehditaan, mutta sosiaalinen kontrolli ilmenee lähinnä siinä, että vahditaan pihojen poikki kulkemista. Asukasyhdistyksen mukaan korttelien sisäistä yhtenäisyyttä kuitenkin kaivattaisiin vielä nykyistä enemmän viihtyvyyden ja sosiaalisuuden lisäämiseksi, sillä esimerkiksi naapurien yhteistä ajan viettämistä kuten grillaamista ei näy alueella: *”Raja-aidat eivät kulje pihojen välillä vaan ihmisten välillä”*. Luonnollisia oleskelu- ja kohtaamispaikkoja ovat Kurjenkaivonkenttä, Kupittaa ja Kerttulien kallio. Alueen järjestyksestä ja siisteydestä huolehtiminen nähdään perustana asukkaiden yhteenkuuluvuudelle: *”Kun kaikki on kunnossa, niin ihmisetkin tulevat toimeen keskenään.”* (Asukasyhdistys Kerttuli ry, pj.)

Yhtenäinen puutaloalue **Port Arthur** eli Portsa edustaa korttelipihamaista elämää, jossa asutaan lähekkäin ja ollaan paljon tekemisissä keskenään. Pihat ovat luonnollisia kohtaamispaikkoja, ja niissä vietetään aikaa yhdessä varsinkin kesäisin. Tiiviiseen kanssakäymiseen kuuluu toisten huomioon ottaminen: kun asukkaat tuntevat hyvin toisensa, mahdollisissa häiriötilanteissa on helppo mennä sanomaan, ja palautteen saa suoraan eikä tule niin helposti väärintymmärryksiä. Portsalaisuuteen kuuluu tiivis kanssakäyminen: *”Me ollaan me, halutaankin olla yhteisesti tekemisissä*

*naapureiden kanssa, erakkoluonteella täällä ei pärjää*”. Naapureiden puolta pidetään, esimerkiksi jos joku tuntematon harhailee alueella, kysytään mihin hän on menossa ja millä asialla hän on. Muidenkin kuin omien lasten perään katsotaan, eikä sitä pidetä huonona asiana. (Portsa ry, pj.)

Sosiaalisen elämän jakamista naapureiden kanssa pidetään alueen vetovoimaisuustekijänä, ja naapuriapua ja vastavuoroisuutta esiintyy vanhanaikaiseen tyyliin. *”Ne jotka eivät ole sopeutuneet, ovat muuttaneet muualle. Saa olla sosiaalinen mutta voi olla myös omissa oloissaan. Säännöt ovat asialliset eikä niitä ole liikaa.”* (asukas Portsasta, ei jäsen 12.5.14.) *Portsa on ihanalla tavalla omaleimainen, jokainen voi valita yhteisöllisyytensä asteen – alueella on terve meininki ja lastenkin hyvä kasvaa*” (Portsa ry:n jäsen 12.5.14). Vaikka alue on kompakti, se on monimuotoinen: *”Rauhallinen, eloisa, värikäs, hyväntuulinen, idyllinen, suvaitsevainen, kotoisa*” (Portsa ry:n jäsen 14.9.14).

**Härkämäkiseura** edustaa Suikkilantien, leskadun ja Rauman tien välissä olevaa kerrostaloaluetta, joka on myös esi-merkki naapurustoelämän kannalta kompaktista kaupunginosasta (etu- ja taka-Härkämäki). Asukkaat kokoontuvat taloyhtiöiden piholla ja niiden yhteisissä talkoissa, *”melkein kaikilla taloyhtiöillä on oma grilli”*. Piholla keskustellaan ja vietetään aikaa, *”grillataan, pelataan petankkia ja mölkkyä”*. Alueen oma ostari yhdistää asukkaita ja toimii taloyhtiöiden pihapiirien ohella keskeisenä kokoontumispaikkana: *”porukkaa kokoontuu kaupan kulmilla ja seuran käyttämässä kokoustilassa”*. Seuran järjestämät vuotuiset tapahtumat, erityisesti Härkämäkipäivä, kokoavat asukkaita yhteen. Talot, niiden pihat, grillit ja talkoorituaalit luovat alueelle tietynlaista naapurustohenkeä. Naapuriyhteisöllisyydelle on kaiken kaikkiaan hyvät edellytykset ja asukkaiden keskuudessa löytyy yhteishenkeä, mikä näkyy aktiivisena osallistumisena kaupunginosaseuran järjestämiin tapahtumiin. (Härkämäkiseura, pj.)

Useimmat kaupunginosat koostuvat monesta naapurustosta, mutta niiden asukkaat voivat silti identifioitua samaan kaupunginosaan. Esimerkiksi **Martinrantaseuran** perustamisen tarkoituksena on ollut liittää useita samassa kaupunginosassa olevia naapurustoja yhteen alueen asukkaiden intressejä edustavaan kaupunginosayhdistykseen. Alueen erityispiirteenä on alun perin puutarhakaupunginosan idealle perustunut väljä rakentaminen, millä alue erottuu muista keskikaupungin osista. Tiivistäminen ja tiivis rakentaminen koetaankin nykyisin uhkana. Ilmavuutta luovat rakennusten väliset pihat ja puistot, vastakohtana ydinkeskustan ”jonomaisille umpikortteille”. Paikkaidentiteettiä ilmentää asukkaiden vahva sitoutuminen alueeseen. *”Tänne muuttaneet eivät mielellään lähde pois ja asuntoja periytyy jopa kolmannessa sukupolvessa. Monessa 50- ja 60-luvuilla rakennetussa kerrostalossa asuu edelleen alkuperäisiä asukkaita. On syntynyt yhtenäinen marttilaisuuden henki. Kättä heilauttamalla tervehditään ja yksittäisiä ihmisiä istahtaa penkeille. Martin alue on rauhallinen vaikka monimuotoinen, ihmisiä asuu laidasta laitaan eri yhteiskuntapiireistä, myös maahanmuuttajia”*. (Martinrantaseura, pj.)

Joillakin alueilla paikkaidentiteetti ja tarve erottautua lähimmistä kaupunginosista korostuvat tavallista enemmän. Esimerkiksi **Pääskyvuori** todettiin sinänsä selkeästi rajautuvaksi alueeksi: Pääskyvuori, Laukkavuori, Pääskynlento, Hurttivuori. Vaikka nämä erottuvat omina asuinalueinaan, niiden asukkaat mieltävät itsensä pääskyvuorelaisiksi. Pääskyvuoren lukemista kaupungin määrittelemään Varissuo-Lauste -suuralueeseen ei tunnuta mielellään hyväksyvän pääskyvuorelaisten keskuudessa, ja erottautumista pidetään tärkeänä. Pääskyvuori on *”hyvin rauhallinen alue, oma maailmansa, vaikka Varissuo ja Lauste ovat ongelmiseen lähellä. Siellä tilanne on paljon haastavampi.”* (Pääskyvuoriseura, pj.)

On merkillepantavaa, että monissa kaupunginosissa kyselyyn vastanneet rinnastivat yhteisyyden tunteen ja me- hengen alueen kylämäiseen rakenteeseen tai idylliseen ilmapiiriin. **Piispankadun** ja **Portsan** lisäksi kylämäisiksi yhteisöiksi luonnehdittiin myös **Ruissaloa** (*”Kylämäinen yhteisö, jossa useampia pikkukylä, osittain pitkin rantoja”*), **Kakskertaa** (*”Kaikki tietää että ollaan kiinni siinä yhteisössä”*), **Nummenpakkaa** (*”Melkein kuin maalla, kuitenkin*

*kaupungissa, siis Pakalla”), Runosmäkeä (“Runosmäki on ihan oma maailmansa, kuin pieni kylä, tämä hyvässä ja pahassa”), Raunistulaa (“Idylli melkein keskellä kaupunkia”), Nättinummea (“Tuntuu kuin asuisi pienessä kylässä”), Pahaniemeä (“Alue on kuin vanhanaikainen kylä”) Pansiota (“Alueemme on idyllinen asuinpaikka”) ja Jäkärää (“Alueen yhteishenki, ja vielä on olemassa vanhanajan talkoohenkeä etenkin vanhemman väestön keskuudessa”).*

Kylämäisyydellä ja idyllisyydellä viitattiin mm. alueen rauhallisuuteen; vaikka asutaankin keskustassa tai sen välittömässä tuntumassa, myönteiseen sosiaaliseen kontrolliin, toisista naapureista välittämiseen, naapurien auttamiseen esim. lunitöissä, työkalujen lainaamiseen, naapurien kanssa jutusteluun aina kohdatessa tai asioista sopimiseen aidan yli puhuen, yhteiseen huolenpitoon lapsista, yhteisiin kahvitteeluihin, juhliin tai ajanviettoon pihapiireissä ja talkoohenkeen. Kylämaisessä naapurustossa tuntee kuuluvansa samanhenkiseen yhteisöön, joiden jäsenet välittävät toisistaan, *”että kuuluu johonkin, välitetään ja saa apua tarvittaessa”* (Hamaron Pienkiinteistöomistajain Yhdistys ry, pj).

### **Kukoistava kaupunginosaylpeys, symbolit ja identiteettitekijät**

Asuinpaikkaan kiinnittymisellä ja juurtumisella on erityisen tärkeä merkitys yhteisyyden tunteelle ja naapurustohengen muodostumiselle. Paikkaan kiinnittymisellä tarkoitetaan vahvaa tunnevaltaista sidosta tiettyyn paikkaan, käytännössä tiettyihin asuinympäristön erityispiirteisiin kuten rakennuksiin, historiallisiin kohteisiin, maamerkkeihin, katuihin, puistoihin, niiden esteettisyyteen, luonnonympäristöihin tms. (Scannell & Gifford 2010, 4-5; Hidalgo & Hernández 2001, 273-274). Kysymys ei ole pelkästään asuinympäristön miellyttävyydestä tai yksilöiden kiintymyksestä rakennuksiin tai kohteisiin, vaan ennen muuta niiden kantamista jaetuista merkityksistä ja miellelyhtymistä, jotka tuottavat saman alueen asukkaille yhteistä kokemusta paikkaan kuulumisesta.

Paikkaan kiinnittyminen on yleensä aikaa vievä prosessi, jonka myötä jotkut kohteet ja asuinympäristön piirteet muuttuvat asukkaille merkityksellisiksi ja persoonallisesti koetuiksi (Rivlin 1987, 12-15). Paikkaan kuulumisen tunnetta luovat muun muassa aistillinen miellyttävyys, tuttu kotoisuus, turvallisuus ja paikkakokemuksiin perustuva ylpeyden tunne (Virtanen 2000, 129). Kulttuuriperintö, paikkaidentiteettiä ilmentävät symbolit ja ylpeys omasta kaupunginosasta korostuivat sekä haastatteluissa että kyselyssä tärkeinä naapurustohenkeä kohottavina tekijöinä. Ne ovat osin päällekkäisiä, esimerkiksi asukkaille merkitykselliset rakennukset tai kohteet ovat usein samalla naapuruston paikallisia symboleita ja identiteettitekijöitä.

### **Esimerkkejä naapurustohenkeä kohottavista kohteista ja rakennuksista**

- Tuomiokirkko, sijainti kahden kampuksen välissä, Åbo Akademi, yliopisto, Piispankatu. Seuran tehtävänä myös imagon rakentaminen: ”Piispankatulaisuus tietynlainen brändi” (Piispankatu ry, pj).
- Kurjenkaivon kenttä, Kupittaa, Kerttulin Kallio, Tuomiokirkon ympäristö ja Vanha suurtori (Asukasyhdistys Kerttuli ry:n jäsen).
- Puistot, Aurajoki, museot ja niiden kahvilat (Aboa Vetus, Wäinö Aaltosen museo) (Tälpual jokkee ry, pj).
- Martinkirkko, Wäinö Aaltosen museon kahvila, Manillan kulttuurikeskus, krouvit, ravintolat, jokilaivat (Marttinentaseura, pj).
- Kiinnostavat arkkitehtoniset piirteet, tietty jugendmaailma, Kakolanmäki, puistot, kukkulat, maisema, kaupunkikuva, Puolalanpuisto (Toispual jokkee ry, pj).
- Kulttuurinen rikkaus, kauneus ja rauhallisuus: Varvintori, Sigyn, Suomen Joutsen, Taideakatemia ja koulut, Forum Marinum, Kakola, Turun linna (asukas Länsirannasta, ei jäsen 12.5.14).

- Lautturin päiväkoti (Hirvensaloseura, pj).
- Pääskylvuoren linkkitorni ja kasarmi (Pääskylvuoriseura, pj).
- Nummen koulu, Kuvuori, VPK:n talo, Nummen kirjasto, vanha srk-talo, T-talo (Nummenpakanseura, pj).
- Impivaaran uimahalli ja ulkoilualueet (Länsi-Turun asukasyhdistys ry, pj).

### **Symboleita ja identiteettitekijöitä**

- Kerttulin kello huomiota herättävänä hankkeena (Asukasyhdistys Kerttuli ry, pj).
- Variskivi alueen symbolina, oma historiikki. Ulkoisen imagon korjaaminen esim. taideteosten avulla. (Varis-suoseura, pj.)
- *”Pääskylvuoren linkkitorni asukkaille tärkeä statusmerkki ja identiteettitekijä. Pääskylvuoren kasarmi ja taiteilijatilat olleet paljon keskustelun kohteena.”* (Pääskylvuoriseura, pj.)
- Halisten kaupunginosan symboliksi suunniteltu oma lippu (Halinen-Räntämäki ry, pj).
- *”Kärsämäen vanha puinen koulu on omaleimainen ja säilytettävä”. Alueella myös Hellaksen vanha makeistehdas.”* (Kärsämäen Asunnonomistajat ry, pj.)
- Häränsilmä alueen symbolina ja maamerkinä (Härkämäkiseura, pj).
- Oma koulu on tärkeä symboli ja identiteettitekijä: *”Joka päivä kun tuhotun koulun ohi ajaa, sydäntä riipaisee ja pulssi nousee”* (Kaksikerta, ei jäsen 11.7.14).

Paikkaan kiinnittyminen ilmenee asuinalueeseen sitoutumisena ja vähäisenä vaihtuvuutena. Vahvan paikkakiintymyksen alueilla asunnot usein periytyvät sukupolvelta toiselle, ja asukkaat haluavat muuttaa mieluummin saman alueen sisällä kuin toiseen kaupunginosaan. Vakaa pitkäaikainen asukaskanta tuo naapuriyhteisöllisyyden muodostumisen kannalta tärkeää jatkuvuutta. Naapurustokontakteja ja sopuisaa kanssakäymistä syntyy luontevammin, kun asukkaat ovat tunteneet toisiaan jo pitemmän aikaa: *”Naapurisuhteet avoimia, kaikki tuntee toisiaan. Paljon jutustelua esimerkiksi bussissa ja kyläkaupalla. Sopivassa määrin suurpiirteisyyttä, suvaitsevuuutta ja toisen huomioon ottaminen ovat tärkeitä ja ratkaisevia hyvä ilmapiiriin ja hengen luomisessa.”* (Satavan Pientaloyhdistys ry, pj.)

Paikkaan kiinnittyminen ja juurtuminen luovat yhteisyyden tunnetta, joka voi kantaa myös kaupunginosien rajojen yli. Ilmiötä voi nimittää myös kotiseutuhengeksi. Esimerkiksi monet kaupunginosayhdistysten jäsenet jatkavat aktiivisesti mukana seuratoiminnassa, vaikka ovat muuttaneet asumaan toiseen kaupunginosaan. Paikkaan kiinnittyminen tuo useimmiten mukanaan vahvoja sosiaalisia naapuruussiteitä ja ystävyyssuhteita, minkä seurauksena juuret aikaisempaan asuinpaikkaan eivät katkea muuttamisen jälkeenkään. Esimerkiksi aikaisempia naapureita voidaan tulla tapaamaan ja edellisessä asuinpaikassa koettua naapurustohenkeä voidaan palata kokemaan uudelleen vielä vuosienkin jälkeen.

### **Kuvauksia kaupunginosien yli juurtuvasta yhteisyyden tunteesta (kotiseutuhenki)**

- *”Jonkinlainen naapurustofiilis on olemassa, joka ylittää taloyhtiöiden rajat. Me ollaan piispankatulaisia. Piispankatulaisuus on sosiologinen ilmiö.”* (Piispankatu ry, pj.)
- *”Kaupunginosaylpeys ja -henki kukkii: mää oon Portsasta... kotoisin ensin Portsasta, sitten Turusta. Syntyy*



*paljon ystävyyssuhteita ja vuosien jälkeenkin tullaan käymään ja tapaamaan ja fiilistelemään tunnelmaa. Tietty mielikuva Portsasta on vahva.”* (Portsa ry, pj.)

- *”Yllättävän hyvä paikka asua, vaikka imago vähän haittaa kotiseutuylpeyttä. Joidenkin perheiden lapset muuttaneet takaisin.”* (Varissuoseura pj.)
- *”Pääskyvuoressa viihdytään ja asutaan pitkään. Seurassa toimitaan, vaikka olisi muutettu pois. Tämä osoittaa vahvaa sitoutumista.”* (Pääskyvuoriseura pj.)
- *”Seuran jäsenistä melkein puolet asuu muualla kuin Nummenpakalla.” Haluavat kuitenkin edelleen pysyä seuran jäsenenä, vaikka muuttaneet muualle.”* (Nummenpakaseura, pj.)
- *”Ihmiset helposti palaavat tutuille alueilleen, esim. nuoriso katsoo asuntoja niiltä alueilta, jotka ovat tuttuja.”* (Länsi-Turun asukasyhdistys ry, pj.)

Yhteisyyden kokemusta määrittävä paikallishistoria, kulttuuriperintö ja tietyt traditiot korostuvat melkein kaikkien turkulaisten kaupunginosayhdistysten toimialueilla jossakin muodossa. Ne tekevät alueista omaleimaisia ja vetovoimaisia, yhdistävät asukkaita ja edistävät siltä osin positiivista naapuriyhteisöllisyyttä, kuten seuraavista asuinpaikan kuvauksista käy ilmi: *”Alueen vetovoima on kauneudessa ja siihen liittyvissä rakennushistoriallisissa arvoissa sekä näitä asioita arvostavissa ihmisissä”* (asukas Pohjolasta, ei jäsen 15.9.14); *”Pitkä yhteinen historia ja lämpimät välit”* (Koivula-Hariton Omakotiyhdistyksen jäsen 22.9.14); *”Alueen asukkailla on ollut vahva kotiseutuhenki ja paikallinen identiteetti, on totuttu asumaan meidän kylässä”* (Hamaron Pienkiinteistöomistajain yhdistys ry, pj).

### Sosiaalista koheesiota lisäävä asukastoiminta

Asuinpaikan luonnetta muuttava rakentaminen, liikennemäärien kasvu ja kaavahankkeet ovat olleet monin paikoin sytykkeenä paikalliselle asukastoiminnalle. Niiden tuomiin uhkiin reagoiminen, asukkaiden integroituminen asuinpaikkaan ja naapuruston sukupolven vaihtumisen tuomat haasteet muodostavat kolmannen naapurivuorovaikutukseen ja yhteisöllisyyteen merkittävästi vaikuttavan päätekijän. Sosiaaliselta pääomaltaan vahvan ja yhtenäisen naapuruston tunnusmerkkejä ovat asukkaiden vahva yhteistyöhalu ja -kyky ja aktiivinen osallistuminen paikallisten intressien puolustamiseen alueen omien erityispiirteiden pohjalta (Forrest & Kearns 2001, 2137-2141). Kaupunginosayhdistysten kautta kanavoituva asukastoiminta luo yhteishenkeä, lisää asukkaiden yhteenkuuluvuutta ja eheyttää naapurustoja.

### Uhkat yhdistävät

Asuinalueeseen kohdistuneet uhat ovat usein toimineet asukkaita yhdistävänä tekijänä. Kun ne on onnistuttu torjumaan, asukastoiminnan painopiste on yleensä muuttunut erilaisten yhteisöllisten tapahtumien muodossa naapurustoa koossa pitäväksi voimaksi. Esimerkiksi **Piispankadun** puutaloalue oli 1970-luvun alkupuolella purku-uhan alaisena, ja yhdistys on perustettu alun perin sen torjumiseksi. Viime vuosina yhdistys on ottanut kantaa mm. Värikinkadun asemakaavan muutokseen. (Piispankatu ry, pj.)

Asukasyhdistys **Kerttuli** ry:n perustamisen taustalla ovat olleet aluetta uhkaavat suurisuuntaiset rakennushankkeet ja liikennemäärien kasvu. Nykyisin uhkana on nähty täydennysrakentaminen. Yhdistyksen mukaan se toimii ”moottorina kaupungin suuntaan” ongelmien ratkaisemisessa. Aikaisempia asukastoiminnan myötä saavutettuja tavoitteita ovat olleet mm. talokohtaisen jätteenpolton lopettaminen ja kaapeliverkon tuominen alueelle. Viihtyisyyttä on parannettu ja samalla asuntojen arvoa pidetty yllä esimerkiksi puistoistutuksin ja maisemoimalla (esim. Kerttulinkoulun piha). Asukasyhdistys on tuonut asukkaita yhteen ja sitä kautta on opittu tuntemaan ja tervehtimään toisia naapurustossa asuvia. (Asukasyhdistys Kerttuli ry, pj.)

**Martinrantaseurassa** uhkana on pidetty mahdollisia tiivistämishankkeita. Seuran yhtenä tehtävänä on ehkäistä alueen ilmettä uhkaavia kaavahankkeita ja liikennehaittoja. Asukkaiden yhteenkuuluvuuden tunteen vahvistaminen ja ympäristön viihtyisyyden varjeleminen käyvät seuran toiminnassa käsi kädessä. (Martinrantaseura, pj.)

**Portsa ry** on perustettu yhtenäisen puutaloalueen säilyttämiseksi. Taistelu Portsan säilyttämisen puolesta loi yhteisöllisyyttä, ja ”puutaloromantiikka” muodostui asukkaita yhdistäväksi tekijäksi. Seuran tarkoituksena on yhä pitää puutaloalueen puolia ja järjestää erilaisia tapahtumia ja yleishyödyllistä toimintaa, joihin asukkaat osallistuvat aktiivisesti. Näin vaalitaan ja ylläpidetään yhdessä asukkaiden kanssa aikaansaatuja asioita ja Portsan erityisiä kriteerejä. Tapahtumat yhdistävät naapureita ja luovat yhteenkuuluvuutta. Asukastoiminta näkyy vahvasti myös ulospäin ja esimerkiksi pihamarkkinat ovat olleet ”*suorastaan turistiryntäys*”. (Portsa ry, pj.)

**Ruissaloyhdistyksen** perustamisen taustalla ovat olleet neuvottelut uusista huvilapalstojen vuokrasopimuksista kaupungin kanssa ja vanhojen huvilarakennusten purkamiseen liittyneet suoranaiset uhat. Ajan myötä yhdistyksen varsinaiseksi tehtäväksi muodostui Ruissalon ympäristön, kulttuurin ja rakennuskannan vaaliminen. (Ruissaloyhdistys ry, pj.)

**Halisten ja Räntämäen** alueella ”*jätteenpolttolaitoksen kuormitus lähiasutukselle ja laitoksen laajentamishanke yhdisti naapureita ja loi yhteishenkeä. Syntyi vahva kansalaislähtöinen liike vastustamaan hanketta ja ihmiset tulivat sitä kautta tuttaviksi keskenään.*” (Hamaron Pienkiinteistöomistajain yhdistys ry, pj; Halinen-Räntämäki ry, pj.)

**Länsi-Turun** Asukasyhdistyksen toiminta sai kipinän alueella sijaitsevan kaupunkipuiston rakentamissuunnitelman vastustamisesta. Suunnitelmaan reagoineet asukkaat perustivat asukasyhdistyksen ja organisoivat kansanliikkeen, jonka avulla he saivat suunnitelman torjutuksi. Prosessin jälkeen toimintaa jatkettiin Turkuseuran yhteisöjäseneksi liittyneenä ja Länsikeskusta edustavana kaupunginosayhdistyksenä. Kaupunginosan luonteeseen kohdistuvia uhkia nähdään edelleen tulevissa kaavoitushankkeissa. (Länsi-Turun asukasyhdistys ry, pj.)

### Asukkaiden integroituminen asuinalueeseen

Naapuruston koheesion kannalta on tärkeää, että uusien kaava- ja rakennushankkeiden myötä alueelle muuttavat uudet asukkaat integroituvat alueen paikallisyhteisöön. Helposti syntyy erillisiä uusien naapurustojen saarekkeita, joiden asukkaat eivät koe keskenään juuri mitään yhteistä. Esimerkiksi **Hirvensaloo** on kaavoitettu paljon, minkä myötä alueelle rakentuu kokonaan uusia naapurustoja. Kaupunginosaseura on ottanut toiminnan keskipisteeksi uusien ja vanhojen asukkaiden integroimisen ja uusien asukkaiden kotouttamisen. Sillä tavoin on onnistuttu välttämään mahdollista vanhan ja uuden asujaimiston vastakkainasettelua. Saari on perinteisesti toiminut yhtenä kokonaisuutena; asukkaat ovat yleensä tunteneet hyvin toisensa ja alueella on vallinnut yhteenkuuluvuuden tunne. Kaupunginosaseura voi luoda koko alueelle yhteisöllisyyden henkeä ja ”*meidän saari -ideologiaa*”. On pidetty tärkeänä, että seuran toiminnassa on mukana mahdollisimman laaja edustus eri ajatussuuntia edustavia ihmisiä. Tavoitteena on puolueista riippumaton saaren asukkaita edustava monipuolinen porukka, joka ajaa saarelaisten etuja. (Hirvensaloseura, pj.)

**Länsi-Turun** asukasyhdistys pyrkii luomaan yhteistyötä ja yhteenkuuluvuutta alueen lukuisten eri asumismuotoja edustavien yhteisöjen kesken. Yhdistys toimii ylipaikallisesti rajoja ylittäen ja haluaa erottautua ”*nurkkakuntaisesta yhden korttelin tai alueen yhdistyksestä*”. Länsikeskuksen alueen asukkaita yhdistävät erityisesti urheiluseurat sekä koulut, lastentarhat ja vanhempainyhdistykset, jotka yhdessä muodostavat ”*naapurustoelämän struktuurin*”. Myös yhdistyksen järjestämät tapahtumat yhdistävät. Yhteistyön myötä opitaan tuntemaan asukkaita laajemminkin: ”*Naapuritalojen kanssa ollaan huomattavasti tiiviimmässä yhteydessä, kun on yhteinen silmä ja korva*”. (Länsi-Turun asu-

kasyhdistys ry, pj.) Myös naapuriapu ja naapurien talojen ja pihojen silmälläpitäminen heidän pois ollessaan kertovat alueella vallitsevasta yhteenkuuluvuudesta (Teräsrautelan Omakotiyhdistys ry, pj).

Kaupunginosayhdistysten toiminnan yksi perimmäinen tarkoitus on asukkaiden integroituminen asuinpaikkaan, mikä korostuu varsinkin yhdistysten perustamisen alkuvaiheessa. Asukasyhteistyön tarkoituksella tyypillinen elinkaaren muutos on nähtävissä esimerkiksi Runosmäessä. Aloite seuran perustamiseksi on saanut alkunsa konkreettista palvelutarpeista kuten koulun, päiväkodin ja terveysaseman saamisesta alueelle. Tavoitetta ajamaan yhteen kokoontuneesta porukasta muodostui **Runosmäkiseura**. Seuran järjestämät yhteiset tilaisuudet, tapahtumat ja vapaa-ajan toiminta auttavat naapurien tutustumista toisiinsa ja edistävät asukkaiden integroitumista. Sitten asukastoiminnan painopiste on muuttunut alkuperäisestä alueen palvelujen järjestämisestä ja lapsiperheiden tarpeista olemassa olevien palvelujen säilyttämiseen ja iäkkäämpien asukkaiden tarpeista huolehtimiseen. Alueella on viime vuosina ollut vireillä useita palvelujen uudelleenjärjestelyihin liittyviä hankkeita, joihin seura on ottanut aktiivisesti kantaa asukkaiden intressejä puolustaen. (Runosmäkiseura, pj.)

### Esimerkkejä naapuruston yhteenkuuluvuutta lisäävästä asukastoiminnasta

- *”Lähinaapurien tapaaminen kerran vuodessa jouluruokailun merkeissä lähiravintolassa, jossa vaihdetaan kuulumiset. Muuten tavataan naapureita ja annetaan naapuriapua, lainataan tavaroita jne. spontaanisti pitkin vuotta.”* (Vähä-Heikkilän Mäkitupalaisyhdistyksen jäsen 15.9.14.)
- *”Asioita pitää asukkaiden itse hoitaa ja suunnitella, tätä kautta syntyy yhteenkuuluvuutta ja yhteisöllisyyttä, josta täälläpäin on pelkästään hyötyä”* (Satavan Pientaloyhdistys ry, pj).
- *”Yhteenkuuluvuutta pyritti lisäämään järjestämällä kesäisin supersuosittun Omenankukkajuhlan. Viihtyvyyteen vaikutetaan muutoin ottamalla kantaa aluetta koskevaan kaavoitukseen ja suunnitelmiin.”* (Vasaramäen Omakotiyhdistys ry, pj.)
- *”Yhteenkuuluvuuden lisääminen tapahtumien kautta. Seuran tehtävänä on alueen äänitorvena toimiminen, vaikuttaminen siihen, että alue pysyy viihtyisänä ja vetovoimaisena. Tärkeää on myös uuden asuinalueen Pääskynlennon asukkaiden integroiminen mukaan toimintaan.”* (Pääskyvuoriseura, pj.)
- *”Alueen säilyttäminen rauhallisena ja viihtyisänä paikkana asua, sellaisena kuin se ulkoisesti on. Viihtyvyyttä ja yhteenkuuluvuutta tavoitellaan mm. hyvien jäsenetujen avulla.”* (Nummenmäen Pientalot ry, pj.)
- *”Mikkolanmäen jokavuotinen kunnostaminen talkoilla ja Kalervonkadun laidassa olevan puistokaistaleen kunnostaminen niityksi. Mikkolan kentän hoitaminen vapaaehtoisin voimin. Ymmärrämme myös, että ihmisillä on oma elämä ja siitä johtuvat kiireet, joten osallistumispaineita emme ruoki, vaan jokainen osallistuu mahdollisuuksiensa mukaan. Naapuruussuhdeasioista ei niinkään keskustella mutta yhteisiä ongelmia meillä riittää ratkaistavaksi ja niistä keskustelemme ja kyselemme toisiltamme.”* (Ahtolan Omakotiyhdistys ry, pj.)
- Vapaa-ajan toimintaa, teatterimatkoja, siivoustalkoita, perinteiset talvipäivä ja Härkämäkipäivä (Härkämäkiseura, pj).

### Sukupolven vaihtuminen naapuriyhteisön haasteena

Väestörakenteeltaan vakiintuneilla vanhoilla asuinalueilla ennen pitkää tapahtuva asukkaiden vaihtuminen nuorempaan sukupolveen tuo muutoksia naapurien väliseen kanssakäymiseen ja yhteisyyden tunteeseen. Uudet asukkaat ja nuorempi sukupolvi tuovat mukanaan totutusta poikkeavia asumisen ja elämisen tapoja. Esimerkiksi käsitteet pihapiirin siisteydestä, lumitöiden hoitamisesta tai muusta viihtyisyyden ylläpitämisestä voivat olla erilaisia kuin

vanhoilla asukkailla (Iso-Heikkilän Omakotiyhdistyksen jäsen 23.9.14). Yhtenäisenä ja sopuisana alun perin pidetty naapurusto voi muuttua uusien asukkaiden myötä jopa luotaan pois työntäväksi, kuten asukas Jäkärlestä toteaa: *”Alueelle muuttaessani paikka tuntui viihtyisältä ja luonnonläheiseltä ja naapurusto oli mukavaa ja avuliasta. Kanssakäyminen oli lähinnä jutustelua kadun varressa ja esim. postin talteen ottamista loman aikana. Alkuperäiset asukkaat eivät juurikaan viihdy täällä enää. Molemmat naapurini ovat vaihtuneet.”* (asukas Jäkärlestä, ei jäsen 14.9.14.)

Asuinalueen elinkaaren alkupäässä asukkaat ovat tavallisesti muuttaneet asuntoihinsa yhtä aikaa ja tutustuneet naapureihin samassa elämäntilanteessa, yhteisten intressien merkeissä (työvälineiden lainaaminen, talkoot tms.). Väestön vakiinnuttua paikoilleen asukkaiden yhteistoiminta on saattanut jatkua vireänä, kunnes asukkaiden vaihtuessa osallistumisaktiivisuus vähitellen heikkenee. Seuraavat esimerkit kuvastavat vakiintuneille naapurustoille tyyppistä sukupolven vaihtumista.

*”Kaikki omakotitalot on rakennettu parin vuoden sisällä noin 25 vuotta sitten, joten asuinalue on hyvin homogeeninen. Osa taloista on muuttanut omistajaa ja uusien tulokkaiden sopeutuminen yhteisöön on vienyt aina muutaman vuoden kerrallaan... Erityisesti lähinaapurit tulivat tutuiksi jo rakennusvaiheen aikana. Lainailimme toisiltamme työkaluja ja urakkaryhmiä, jolloin työn tulokset olivat hyvin samantapaisia eikä naapurusten välille syntynyt ”elintasokilpailua”, koska tiesimme siihen aikaan tarkkaan toistemme taloudelliset resurssit ja mahdollisuudet. Rakentamisajan jälkeen pidettiin parit asuinympäristön kunnostustalkoot, mutta sittemmin tämän tyyppinen yhteistoiminta on hiipunut. Asujien ikääntyessä muukin aktiviteetti kanssakäymiseen on vähentynyt.”* (Koivula-Hariton Omakotiyhdistyksen jäsen 14.9.14, Harittu.)

*”Yhteistoimintaa ei juurikaan ole, mutta sille ei toisaalta tunnu olevan tarvettakaan. Yhdistyksessä on vielä 1990-luvulla järjestetty erilaisia tapahtumia, kuten teatterimatkoja ja kokoontumisia omalla kerhotalolla. Tämä toiminta on kuitenkin lakannut aktiivien ikäännyttyä; nuorempaa väkeä ei tunnu tämän kaltainen toiminta kiinnostavan eikä uusia houkuttimia ole keksitty.”* (Ilpoisten-Peltolan Pientalot ry, pj.)

*”Ehkä vaihtumassa oleva/vaihtunut uusi sukupolvi ei kuitenkaan pidä yhteisiä asioita niin kovin tärkeinä, kun alueen palvelut ovat kunnossa eikä ole oikeastaan mitään ”taisteltavaa” niin kuin oli yhdistyksen perustamisen jälkeen eli piti saada tiet, bussilinjat, kaupat, koulut jne.”* (Takakirveen Omakotiyhdistys ry, pj.)

Uuden sukupolven ohella naapuruston yhteenkuuluvuutta heikentävät tekijät voivat liittyä moneen muuhun asiaan kuten yleiseen elinolosuhteiden muutokseen, osallistumisaktiivisuuden laskuun tai kaupunginosan identiteetin heikkenemiseen esimerkiksi uuden rakentamisen myötä. Asukasyhdistyksiä ja osallistumista tutkinut Emmi Manninen (2013) toteaa yhdistyksillä olleen viime aikoina yleensä vaikea saada alueen asukkaita mukaan. Paikkasidonnaisuus on osallistumismotivaatioissa keskeistä, ja hänen mukaansa nuoret ja perheelliset eivät näytä kiinnittyvän vanhempien tavoin asuinpaikkaansa. Asuinalueeseen ei ehdi muodostua vastaavaa tunnesidettä eikä yhteenkuuluvuutta, jos alueella asutaan vain lyhyen aikaa. Yhteisöllisyyttä haetaan myös internetistä. Vaihtuva sukupolvi saattaa kokea, ettei melko valmiilla asuinalueella ole ehkä tarpeeksi uutta ja mielenkiintoista kehitettävää, jotta osallistuminen kannattaisi. (Manninen 2013, 72-73.)

## Eloisuutta ja kontrastia antava monimuotoisuus

Monipuolinen asukasrakenne ja rakennuskanta (kerrostuneisuus), luonnonläheinen elinympäristö ja monikulttuurisuus korostuivat tutkimusaineistossa neljäntenä naapurustohenkeen merkittävästi vaikuttavana kokonaisuutena. Laajasti eri ikäryhmistä, sosioekonomisista taustoista ja elämäntilanteessa olevista ihmisistä koostuvan väestöpohjan katsottiin yleensä tuovan hyväksi koettua eloisuutta naapurustoelämään. Vetovoimaisuus liitettiin erityisesti asuinalueen luonnonläheisyyteen sekä monipuolisiin virkistys- ja liikuntamahdollisuuksiin, useimmiten yhdistettynä muihin kaupunginosan hyviin puoliin kuten keskustan läheisyyteen tai monipuolisiin palveluihin.

Monimuotoinen elinympäristö ja rakennuskanta, varsinkin ajallinen kerrostuneisuus, luovat naapurustoihin omaleimaisena koettua visuaalista ilmettä ja kontrastia. Seuraavissa tutkimusaineistosta poimituissa esimerkkikuvauksissa monimuotoinen asujaimisto, elinympäristö ja luontoarvot yhdistyvät paikallisen naapurivuorovaikutuksen ja -yhteisöllisyyden kannalta olennaisina tekijöinä. Raporttiin on valittu alueen monimuotoisuudesta kaikkein kuvaavimmin kertovat sitaatit kaikista niistä kaupunginosista, joissa useasta eri tekijästä muodostuva monimuotoisuus tuli esille.

### Portsa

*”Trevliga grannar (de flesta). Vi har ett flertal språkgrupper och etniska grupper representerade i grannskapet och socioekonomiskt utgör de boende en mycket heterogen grupp. På vår gemensamma gård brukar vi ha olika spontana ”get-togethers” och barnen övervakas gemensamt.”* (Portsa ry:n jäsen 22.5.14.)

*”Asun Portsassa hyvin hoidetussa taloyhtiössä. Aukkaita vauvoista vanhuksiin. Useita kansalaisuutta, etnistä taustaa ja kotikieliäkin vähintään neljä... Kiistat on saatu ratkaistua ja vaikka aina ei lopputulos ole itselle mieleinen sen kanssa pystyy elämään...”* (Portsa, ei jäsen 12.5.14.)

*”Portsassa ihmiset tuntevat toisensa ja auttavat toisiaan. Asuinalueen vehreys ja tietynlainen maaseutumaisuus ja vanhat puutalot rehevine kasvustoineen ja puineen tekevät alueesta omaleimaisen. Ihmiset myös välittävät toisistaan ja naapuriapua voi aina pyytää ja myöskin saa.”* (Portsa ry:n jäsen 22.7.14.)

### Majakkaranta

*”Asun Majakkarannassa, joka on merellinen kerrostaloalue. Alue on rauhallinen ja viihtyisä, täällä on hyvä lähikauppa, hyvät liikuntamahdollisuudet ja todella hyvät liikenneyhteydet keskustaan ja Hirvensaloon/Kakskertaan. Alueella on sekä vuokra-asuntoja, omistusasuntoja että asumisoikeusasuntoja. Aukkaita on myös laidasta laitaan, lapsiperheitä, eläkeläisiä, maahanmuuttajia ja hyvinkin varakasta väkeä.”* (Majakkaranta, ei jäsen 22.8.14.)

### Korppolaismäki

*”Vetovoima: maisema, meren ranta, Pitkäsalmi, rouhea näkymä, vesistöä, venesatamat vastarannalla. Monipuolinen asuntokanta, kerrostuneisuus, kerrostaloja, omakotitaloja, rivi- ja paritaloja eri vuosikymmeniltä.”* (Tälpual jokke ry:n jäsen, Korppolaismäki 25.8.14.)

### Lauttaranta

*”Lauttaranta on ihana monimuotoinen alue täynnä eri-ikäisiä ja näköisiä omakotitaloja sulassa sovussa.”* (Lauttaranta, ei jäsen 16.5.14.)

### Moikoinen

*"Vanha omakotialue, jossa uudet ja vanhat talot sekaisin mutkaisten pikkuteiden varrella mäen rinteessä. Ei todellakaan mikään ruutukaava- tai pitkien asuntorivien alue!" (Moikoinen, ei jäsen 16.5.14.)*

*"Hyvähenkinen yhteisö jossa tehdään paljon asioita talkoilla eikä vahdita liikaa, osallistuvatko kaikki juuri saman verran. Sopiva sekoitus todella pitkään samassa paikassa asuneita, uusia tulokkaita ja siltä väliltä." (Moikoinen, ei jäsen 22.5.14.)*

### Kukola

*"Kukolassa viehättää alueen luonnonläheisyys ja rauhallisuus. Paljon lapsiperheitä, mikä tuo mukavasti elämää ja liikettä ympäristöön. Lasten koulun erilaiset happeningit yhdistävät suuremman alueen lasten vanhempia enemmän kuin pelkkä asuinpaikka, niihin yleensä osallistumme. Pidän myös siitä että Kukolassa on monen sosiaaliluokan ja kulttuurisen taustan ihmisiä, lasten luokillakin on aina ollut esim. maahanmuuttajia. Minusta on hyvä että lapset oppivat olemaan monentaustaisten ihmisten kanssa." (Kukola, ei jäsen 22.5.14.)*

*"Hirvensalon luonto on monimuotoinen ja kaunis. Saarelle on mukava tulla kaupungin vilinästä." (Kukola, ei jäsen 16.5.14.)*

*"Kukola on pääsääntöisesti turvallinen paikka asua ja kasvattaa lapsia. Jos jotain pitäisi parantaa, niin yleistä siisteyttä. Roskaaminen on lisääntynyt silmiinpistävästi." (Hirvensalon omakotiyhdistyksen jäsen, Kukola 19.5.14.)*

### Kakskerta

*"Pysyvyys ja jatkuvuus, asumiseen panostetaan. Asujaimisto hyvinkin heterogeeninen, laidasta laitaan hyvin varakkaita ja myös vähemmän varakkaita. Omaleimainen saaristokunta. Saaristo tekee tästä Turun kaupunginosasta täysin poikkeavan. Suurin kaupunginosa, maaseutumainen. Väljää ja saaristomaista, joten luonto pääosassa asumisessa. Ihmiset kokevat muitten ihmisten ohella luonnon suureksi naapuriksi eläimiseen, peurat, kauriit, hirvet. Yhteiseksi koettu luonto yhdistää ihmiset. Kaikki kokevat, että kaavoituksen suhteen aluetta halutaan kehittää saaristona, etteivät rakennukset hallitse maisemaa luonnon sijaan." (Kakskertaseura, pj.)*

*"Kakskerta-Satava alueen vetovoima on yhteisöllisyys. Naapurustona ei pidetä vain lähinaapureita, vaan myös kauempana asuvia. Näin ainakin lapsiperheessä, jossa osa kavereista asuu 10 kilometrin päässä. Vetovoimainen tekijä on tietenkin myös luonto." (Kakskertaseuran jäsen, Kakskerta 17.6.14):*

*"Vahva hyvä yhteisöllisyys! Pysyvät hyvät naapurisuhteet. Tunnettu toisemme ja osallistumme toistemme elämään, arkeen ja juhliin. Autamme toisiamme. Naapurit ovat ystäviämme. Kehittämistä kaipaa nykyinen suuntaus: lukuisat isokokoiset, suuriääniset koirat ja niiden jätökset täysin yllättävissä paikoissa, kauniissa, ennen niin puhtaassa ja rauhallisessa ympäristössämme." (Turkuseuran jäsen, Turun saaret 16.6.14.)*

### Ilpoinen

*"Naapurit tervehtivät toisiaan ja rupattelevat esim. remonteista. Alue luonnonläheinen. Naapurusto sosiaaliselta rakenteeltaan monipuolinen. Vanhuksia, keski-ikäisiä, lapsia ja paljon koiria." (Ilpoinen, ei jäsen 18.5.14.)*

*"Vetovoimaisinta on luonnonläheisyys. Se on 70-luvulla rakennettujen lähiöitten paras puoli. On anteeksiantamaton-*

ta, jos tämä sukupolvi tuhoaa tämän ihmisten niin fyysiselle kuin psyykkisellekin hyvinvoinnille tärkeän asian ottamalla ”täydennysrakentamisen” nimissä käyttöön näitten alueitten arvokkaimman ominaisuuden, vapaan luonnon. On uskomattoman upeaa, kun ikkunoista näkyy lähes yksinomaan puita ja kun matka metsikköön on olematon. Näillä alueilla ilman lisärakentamista on tulevaisuus sekä lapsiperheitten, joita varten ne on alkuaan rakennettu, että myös yhä pitempään kotona asuvien ikääntyneitten asuinpaikkoina.” (Ilpoinen, ei jäsen 16.9.14.)

### Harittu

”Riittävän monipuolinen asuinympäristö etenkin siihen aikaan kun lapsemme kävivät koulua n. 20 vuotta sitten. Lapset saivat monipuolisen kontaktin useaan erilaiseen perheeseen. Alueen merkittävin etu on erinomaiset liikenneyhteydet sekä keskustaan että tärkeisiin palvelukeskuksiin. Alue on varsin rauhallinen asuinalue ja naapurusto on vakiintunut paikoilleen sekä uudet tulijat ovat sopeutuneet hyvin yhteisöön.” (Koivula-Hariton omakotiyhdistyksen jäsen, Harittu 8.10.14.)

### Pääskyvuori

”Vetovoimaisen alueesta tekee pientalojen, rivitalojen ja muutamien kerrostalojen muodostama mielenkiintoinen ympäristö sekä luonnonläheisyys. Alueen halki virtaa Jaaninoja, metsä ja puistoalueet ovat suurehkoja.” (Pääskyvuori, ei jäsen 15.5.14.)

”Vihreä, mukavasti rakennettu lähiö. Monimuotoinen asuntokanta, lisäksi hyviä viheralueita; esimerkiksi Laukkavuoren alueella pihakilpailuita voitettu. Vahvuutena ettei ole liian tiukkaan rakennettu, sopivan väljästi, luontoa kunnioitettu. Lisäävät hyvää henkeä ja viihtyvyyttä. Hyvät ulkoilumahdollisuudet ja lenkkimaastot. On vaan niin hyvä paikka asua.” (Pääskyvuoriseura, pj.)

### Räntämäki

”Naapurustossa asuu paljon lapsiperheitä ja opiskelijoita, useat lainaavat tavaroita toisiltaan ja antavat lastenhoitoapua. Häiriökäyttäytymistä on talossamme todella harvoin.” (Räntämäki, ei jäsen 26.5.14.)

”Räntämäki on viihtyisä, koska siellä on luonto lähellä, Orikedon ja Halisten pururadat, Koroinen ja Halisten koski, tarpeeksi palveluita, ainoastaan apteekki puuttuu. Alue on riittävän lähellä keskustaa, mutta tarpeeksi kaukana sieltä.” (Räntämäki, ei jäsen 26.5.14.)

”Lukkarinkatu ja Räntämäki on helpon arjen, viihtyisän asumisen alue. Rakennuskanta on matalaa, on puutarhoja ja puistoja, päätyviä katuja mikä tekee alueesta kauniin ja turvallisen sekä vanhuksille että lapsille. Pientaloalueilla (omakoti-, omistusrivitalo-) asukkaat ovat aika paljon tekemisissä keskenään, asukkaat vaihtuvat harvakseltaan, opitaan tuntemaan toisensa, lapsen opitaan tuntemaan vauvasta aikuisikään.” (Hamaron Pienkiinteistöyhdistyksen jäsen, Räntämäki 17.10.14.)

### Nummenpakka

”Sekalaista, useita asumismuotoja. Suhteellisen rauhallista, omakotimainen asuinympäristö, vihreää paljon. Vanha asuinmiljöö on kodikasta, vanhaa ja uutta sekaisin. Rakentamisessa asumisessa tapahtuu muutosta. Sosiaaliset kontaktit ja naapurisuhteet viihtyvyystekijä, erimielisyyksiäkin varmasti on.” (Nummenpakkanseura, pj.)

”Talot eivät ole ’ruutukaavassa’, vaan sikin sokin pitkin mäen rinteitä. Puustoa ja vehreyttä riittää.” (Nummenpakkanseuran jäsen, Nummenmäki 12.6.14.)

*”Olen syntynyt tällä alueella, asunut muuallakin ja nyt täältä talon ostettuani olen ollut erittäin tyytyväinen. Alueen monimuotoisuus kiehtoo.”* (Nummenmäen Pientalot ry:n jäsen, Nummenpakka 10.9.14.)

*”Se puoli Nummenmäestä jossa asumme (Vanhan Hämeentien ympäristö ) on tavallaan aika monimuotoinen, jossa on paljon kontrastia.”* (Nummenmäen Pientalot ry:n jäsen, Nummenpakka 11.9.14.)

### **Kurala**

*”Oma alueemme vetovoimatekijöinä ovat: hyvät koulut ja päiväkodit, kulkuyhteydet ja lyhyt etäisyys keskustaan, ulkoilumahdollisuudet (kentät ja lenkkipolut) ja luonnon läheisyys. Alueen rakennuskannan monimuotoisuus: eri aikoina rakennetut omakotitalot, rivitalot ym. uutta ja vanhaa sulassa sovussa keskenään.”* (Nummenmäen Pientalot ry:n jäsen, Hannunniittu 10.9.14.)

### **Ahtola (Itäharju)**

*”Ahtola on pieni, rauhallinen ja rakennuksiltaan monimuotoinen alue... Täällä ihmiset tuntevat toisensa ja katuparlamentti kokoontuu usein kävelylenkeillä... Alueemme on monipuolinen kaikilla mittareilla. Talojen ulkomuoto ja ikä vaihtelee, asukkaista löytyy 0-93 -vuotiaita, eri ammattiryhmistä ja yrittäjistä. Alueen pienuus on luonut myös asukkaiden läheisyyden, asioista voi keskustella ja naapuria autetaan. Jaanintien reunaan lukuun ottamatta alue on erittäin rauhallinen, ei läpiajoliikennettä. Tästä syystä asukkaat kävelevät mielellään vapaa-aikana alueella, jonka vuoksi katuparlamenteja kokoontuu helpolla, josta seuraa se, ettei suuria ongelmia pääse ihmisten kesken syntymään. Myös vallitseva monipuolisuus kasvattaa suvaitsevaisuutta, kun selkeästi ollaan erilaisia, niin ei synny kilpailua... Persoonallisuutemme edistää suvaitsevuutta, joka vähentää huomattavasti riitoja. Meillä ei voida naapurin tekemisiä, me ihailimme erilaisuutta, koska siitä voi aina oppia jotakin uutta. Toki joskus jotakin häiritsee jonkun toisen toiminta, mutta niiden asioiden poistamiseksi teemme heti työtä.”* (Ahtolan Omakotiyhdistys ry, pj.)

### **Perno**

*”Pansio-Perno on moni-ilmeinen alue, jossa on erilaista asustusta ja teollisuutta metsäisten mäkien rajoittamilla alueilla eri vuosikymmeniltä. Alue on hyvin moninainen myös asujaimistonsa suhteen, töissä käyvien peruseroisten lisäksi alueella asuu huomattava määrä vähävaraisia, työttömiä ja yksinhuoltajia. Lisäksi alueelle tuovat monikulttuurisuutta turvapaikanhakijoiden vastaanottokeskus, runsaahko maahanmuuttajien määrä ja telakan toimittajien ulkomaiset työntekijät. Omakotialueet ovat sopivan hajanaisia ja metsäsaarekkeiden tuntumassa, rauhallisia ja naapureiden kesken on pääosin hyvät välit. Alueella on riittävästi palveluita, eikä häiriötekijöitä ole liiaksi.”* (Pernon Omakotiyhdistys ry, pj.)

## **Monikulttuurisuus osana naapuruston monimuotoisuutta**

Niillä alueilla, joihin on jo aikaisemmin muuttanut paljon maahanmuuttajia, on ajan myötä mukauduttu monikulttuuriseen naapurivuorovaikutukseen. Kun kohtaamiset eri kulttuureista tulevien ihmisten kanssa ovat tulleet osaksi jokapäiväistä arkea, erilaisuuteen on vähitellen totuttu. Monikulttuurisuuteen mukautumisella tarkoitan tässä suvaitsevaisuuden lisääntymistä erilaisia asumisen tapoja ja kulttuureja kohtaan. Aineiston perusteella jonkinlainen kehityskaari maahanmuuttajien integroitumisessa asuinalueeseen näyttää Turussa tapahtuneen. Seuraavat esimerkit kuvastavat ilmiötä naapurustoelämän monimuotoisuuden kannalta.



### Varissuo

*"Olen asunut alueella 28 vuotta, nykyisessä talossa 15 vuotta... Hyvin olen viihtynyt sekä naapurien kanssa toimeen tullut. Yhtiössä 82 asuntoa, joissa asuu 14 eri kansallisuutta, siis hyvin monikulttuurinen naapurusto. Myös kantaväestö alkaa jo tottua tilanteeseen, mutta erityistä ymmärrystä kulttuurierojamme ja toisiamme kohtaan tarvitaan jokaiselta. Vähitellen luottamus on kuitenkin lisääntynyt ja turhia jännitteitä syntyy enää harvoin. Virkeä monikulttuurinen asuinalue, jossa eri kulttuurien tarpeet pyritään järjestämään lukuisten eri yhdistyksien ja järjestöjen sekä kaupungin viranhaltijain yhteistyön avulla, että kaikki tulisivat huomioiduksi ja ymmärretyiksi."* (Varissuoseuran jäsen, Varissuo 30.6.14.)

### Halinen

*"Alueen imago on kehittynyt 1990-luvun voimakkaan maahanmuuton seurauksena. Nykyisin imago on muuttunut, väestöpohja tasaantunut ja alue huomattavasti rauhoittunut. 1990-luvun lopussa koottiin yöpartioita valvomaan. Sen jälkeen on erittäin joustavasti suhtauduttu asiaan. Joustavuutta ja ymmärrystä on nykyisin paljon."* (Halinen-Räntämäki ry, pj.)

### Hannunniittu (Kurala)

*"Kyselyssä sivuttiin maahanmuuttoa ja kulttuuritaustoista johtuvia eroja. Omassa naapurustossa on runsaasti maahanmuuttajataustaisia hyvin toimeen tulevia omakoti- ja rivitaloasujia, joiden olemassaoloa usein ei tunnisteta kyselyissä ja keskusteluissa. Oletusarvona tuntuu virheellisesti olevan, että kulttuurierot aiheuttaisivat lähtökohtaisesti ongelmia."* (Nummenmäen Pientalot ry:n jäsen, Hannunniittu 10.9.14.)

### Runosmäki

*"Aurinkolaakso maahanmuuttajapainotteinen, Runosmäki vanhaa kantaväestöä... Hyvät naapuruussuhteet, tervehdittää, jutellaan. Kun maahanmuuttajia alkoi muuttaa alueelle, siinä kohtaa ilmaantui ongelmia, kun heitä ei oikein haluttu hyväksyä yhteisön jäseniksi. Jotkut kokivat hankalaksi erilaiset tavat ja kulttuurit, mistä tuli palautetta myös seuraan. Nyt tilanne on tasoittunut. Nykyisin joka paikassa, kouluissa ja päiväkodeissa, on kulttuurierot olemassa. Alku oli hankalampaa, haettiin sitä kanssakäymisen muotoa. Kun tutustutaan ja tullaan juttukaveriksi, totutaan olemaan keskenään."* (Runosmäkiseura, pj.)

## Tulkinta ja johtopäätökset

Tässä tutkimuksessa kaupunginosia on tarkasteltu naapurustoeiämän näkökulmasta. Ensinnäkin, millaisena asuinpaikkansa erityispiirteet hyvin tuntevat asukkaat kokevat naapureiden välisen vuorovaikutuksen ja yhteisöllisyyden ja toiseksi, millaiset elinympäristön ominaisuudet vaikuttavat alueen henkeen. Tutkimus nojaa teoriaan paikallisyhteisöissä kehittyvästä sosiaalisesta pääomasta eli asukkaiden yhteistoimintaa edistävästä suhdeverkostoista, keskinäisestä luottamuksesta ja vastavuoroisuuden normeista. Naapuruston asukkaita yhdistävät parhaiten sellaiset keskinäisriippuvuudet, jotka liittyvät alueen yhteisiin järjestelyihin ja lähiympäristön viihtyisyyteen. Naapureiden väliset kontaktit ja paikallinen yhteisöllisyyden tunne muodostavat hyvät edellytykset asukkaiden omaehtoiselle elinympäristöstä huolehtimiselle, mikä koituu muidenkin naapuruston asukkaiden hyväksi.

Tutkimukseen kerättiin aineistoa kaupunginosayhdistysten kautta kohdennetulla asukaskyselyllä ja yhdistysten edustajien haastatteluilla. Yhdistykset korostavat asuinalueiden kehittämistä paikallisten erityispiirteiden, kulttuu-

riperinnön, alueen identiteetin ja omaleimaisuuden pohjalta. Nämä näkökannat ovat tärkeitä huomioida kaava- ja rakennushankkeissa ja täydennysrakentamisessa. Asia nousee kuitenkin esille tavallisesti vasta siinä vaiheessa, kun suunnitelmat ovat jo edenneet pitkälle, ja kaupunginosayhdistyksiltä pyydetään niihin kantaa. Asukkaiden ja naapurustojen näkemykset on syytä ottaa suunnitteluun mukaan jo tätä aikaisemmin. Kun kaupunginosia tarkastellaan naapurustoelämän näkökulmasta, asukkaiden kokemuksellinen tieto omasta asuinpaikastaan, sen erityispiirteistä ja omaleimaisuudesta pääsee vaikuttamaan hankkeiden toteutukseen. Kokemuksellisen tiedon nykyistä herkempää huomioon ottamista kaupunkisuunnittelussa on korostettu viimeaikaisissa tutkimuksissa (esim. Rasinkangas 2013, 62).

Tutkimuksessa tunnistetut Turun kaupunginosien naapurustohenkeen vaikuttavat tekijät voidaan nähdä sosiaalisesti toimivien, elinympäristöltään viihtyisien ja paikalliskulttuuriltaan omaleimaisten asuinalueiden perusedellytyksinä. Yhteisöllisyyttä luova tilan tuntu, kukoistava kaupunginosayhteisyys, naapuruston yhteenkuuluvuutta lisäävä asukas-toiminta sekä eloisuutta ja kontrastia antava elinympäristö ja asukasrakenne säätelevät asukkaiden välistä kanssakäymistä ja yhteisöllisyyden kokemuksia Turun eri kaupunginosissa. Kyseiset tekijät painottuvat eri tavoin erilaisilla alueilla, ja naapurustoissa on eroavuuksia sen suhteen, millaisia edellytyksiä ja mahdollisuuksia ne asukkailleen näiltä osin tarjoavat.

Tutkimuksen havainnot voidaan kytkeä laajempaan keskusteluun eri väestöryhmien kannalta laadukkaiden asuin-yhdyskuntien suunnittelusta, alueellisesta eriytymiskehityksestä ja kaupunkielämän yksipuolistumisen huonoista puolista. Naapurustohenkeen vaikuttavia tekijöitä voidaan arvioida myös yhdyskuntien eheyttämispolitiikan (tiivistämisen) paikallisyhteisöihin kohdistuvien vaikutusten kannalta. Uusimpien tutkimusten perusteella on todettu olevan tarvetta nykyistä monipuolisempaan asuntokantaan ja asumisratkaisuihin asumistarpeiden ja -toiveiden moninaistuksessa (Ahola 2013, 8). Asukkaiden kokemuksellisen tiedon hyödyntäminen on sitä tärkeämpää, mitä valmiimpaan yhdyskuntarakenteeseen ja olemassa olevaan sosiaaliseen ympäristöön se liittyy (Rasinkangas 2013, 62). Esimerkiksi Turussa on käyty kiivastakin keskustelua kaupunkikuvaa ja naapurustojen koettua ilmapiiriä muuttavista tornitaloista (Turun Sanomat 9.11.2015).

Havainnot viittaavat myös asukasrakenteeltaan ja elinympäristöltään monimuotoisten asuinalueiden myönteisiin vaikutuksiin, joita on tarkasteltu erityisesti uusi urbanismi –ajattelutapaa edustavassa tutkimuskirjallisuudessa (Cabrera & Najarian 2013, 427-429; Talen 1999, 1363-1365). Uusi urbanismi -teorian mukaan sosiaalinen ja ympäristöllinen monimuotoisuus, toimintojen (työpaikat, asuminen, palvelut) sekoittuminen sekä suhteellisen tiivis kaupunkirakenne ovat olennaisia tekijöitä elävien ja vuorovaikutukseltaan rikkaiden naapuruyhteisöjen muodostumisessa. Naapuruston tulisi mahdollistaa erilaisten asukasryhmien luonnolliset kohtaamiset ja niiden kautta muodostuvat tuttavuus-suhteet ja sosiaaliset siteet. Tämän tutkimuksen havainnot käyvät pitkälti yksiin uusi urbanismi –teorian kanssa ja tukevat käsitystä monimuotoisten naapurustojen myönteisistä vaikutuksista asukkaiden kanssakäymiseen ja yhteisöllisyyden kokemiseen. Monissa Turun naapurustoissa toteutuu samanaikaisesti useita monimuotoisuuden tuomia hyviä puolia.

Kaupunkitilan naapurivuorovaikutusta ja yhteisöllisyyttä edesauttavista piirteistä huomion arvoisia ovat naapuruston selkeäksi tai luonnolliseksi koettu rajautuminen, ihmisen kokoisuus ja myönteinen sosiaalinen kontrolli. Kaupunkisuunnittelussa on syytä ottaa huomioon asukkaiden luonnollisten kohtaamispaikkojen merkitys. Tärkeää on myös yksityisyyden ja yhteisöllisyyden tasapaino niin, että jokainen voi itse valita yhteisöllisyytensä asteen. Jotta naapuruyhteisöllisyydelle on ylipäättään edellytyksiä, on myös oltava mahdollisuus vetäytyä yksityisyyteen. Asukkaiden huoli tiivistämishankkeita kohtaan on ymmärrettävä tätä taustaa vasten.

Paikalliset symbolit ja identiteettitekijät ovat erityisen tärkeitä asuinpaikkaan kiinnittymisessä. Ne tekevät naapurustoista omaleimaisia ja lisäävät asukkaiden yhteisyyden tuntua. Useimmissa Turun kaupunginosissa kulttuuriperintö, paikallishistoria ja tietyt alueiden erityispiirteisiin pohjautuvat traditiot tulivat esille jossakin muodossa naapurivuorovaikutusta ja -yhteisöllisyyttä vahvistavina tekijöinä. Näkökohtaa ei voi sivuuttaa nykyisiä asuinalueita kehitettäessä, mutta myös uusia asuinalueita suunniteltaessa sillä on merkitystä.

Kaupunginosayhdistysten toiminta Turussa on vireää, vaikka nuoremmat sukupolvet eivät suuntaudu yhdistystoimintaan samalla tavalla kuin aikaisemmin. Kaupunginosayhdistykset luovat naapurustoihin eheyttä ja yhteen hiileen puhaltamista. Huomionarvoista on varsinkin uuden ja vanhan asujaimiston integroitumisen tärkeys. Yhdistykset voivat ehkäistä mahdollista vastakkainasettelua uuden ja vanhan asutuksen välille, mikä on jatkossa perustana luonteville naapuruussuhteille ja yhteisöllisyydelle kyseisellä alueella. Naapuruston sukupolven vaihtuminen tuo kuitenkin uusia haasteita vakiintuneille naapuruussuhteille ja yhteisöllisyydelle. Yhteiskunnan muuttuessa myös monet naapuruussuhteiden piirteet muuttuvat sen mukana.

Asukasrakenteeltaan ja elinympäristöltään monimuotoisten naapurustojen merkitys on eloisuuden ja kontrastin hyväksi koetuissa piirteissä. Monimuotoiset naapurustot näyttävät edistävän suvaitsevuuksia erilaisia asumisen tapoja kohtaan. Vahvan sosiaalisen pääoman naapurustoissa vallitsee hyvä yhteishenki ja asukkaat omat motivoituneita vaikuttamaan omaehtoisesti asumisviihtyvyyttä koskeviin asioihin paikallisiin erityispiirteisiin ja omaleimaisuuteen perustuen.

## **LIITE 1: Tutkimusta varten haastatellut kaupunginosaseurojen edustajat**

Ulf Forsman, Piispankatu- Biskopsgatan ry

Kalevi Fält, Asukasyhdistys Kerttuli ry

Kaija Hartiala, Hirvensalo-seura ry

Jorma Hellstén, Runosmäkiseura ry

Reino Intovuori, Härkämäkiseura ry

Tapio Jokinen, Halinen-Räntämäki ry

Markku Kalliomäki, Kaks kertaseura ry

Sirkka-Liisa Kavén, Varissuoseura ry

Pirkko Keskinen, Ruissaloyhdistys ry

Pertti Lehto, Nummenpakanseura ry

Jouni Liuke, Martinrantaseura ry

Pekka Lähteenmäki, Keskikaupunkiseura Tälpuäl jokke ry

Mika Maaskola, Pääskyvuoriseura ry

Pauno Narjus, Keskikaupunkiseura Toispual jokke ry

Esko Matti Pulkkinen, Länsi-Turun Asukasyhdistys ry

Sari Raunell, Portsa ry

Harry Suominen, Asukasyhdistys Kerttuli ry

## Kirjallisuus

- Ahola, T. (2013). Asumisvalinnat ja kestävä kaupunki. *Tutkimuskatsauksia 3/ 2013*. Turun kaupunki, kaupunki-tutkimusohjelma.
- Bulmer, M. (1986). Neighbours. *The Work of Philip Abrams*. Cambridge University Press: Cambridge.
- Bolland, J.M. & McCallum, D.M. (2002). Neighbouring and community mobilisation in high-poverty inner-city neighbourhoods. *Urban Affairs Review 38*, 42-69.
- Bäcklund, P. & Korhonen, H. (1998). *Paikallisyhteisön käsite ja asumisen arki. Juurtumisen, asukasaktiivisuuden ja sosiaalisen vuorovaikutuksen tarkastelua*. Keskustelualoitteita 1998:1. Helsingin kaupungin tietokeskus, Helsinki.
- Bäcklund, P. (2007). *Tietämisen politiikka. Kokemuksellinen tieto kunnan hallinnassa*. Helsingin kaupungin tietokeskus: Helsinki.
- Cabrera, J.F. & Najarian, J.C. (2013). Can new urbanism create diverse communities? *Journal of Planning Education and Research 33*(4), 427-441.
- Campbell, E., Henly, J.R., Elliott, D.S. & Irwin, K. (2009). Subjective constructions of neighborhood boundaries: lessons from a qualitative study of four neighborhoods. *Journal of Urban Affairs 31*, number 4, 461-490.
- DiPasquale, D. & Glaeser, E.L. (1999). Incentives and social capital: are homeowners better citizens? *Journal of Urban Economics 45*, 354-384.
- Elinympäristön seurannan kehittäminen* (2002). Työryhmän raportti. Suomen ympäristö 545. Ympäristöministeriö, Helsinki.
- Forrest, R. & Kearns, A. (2001). Social cohesion, social capital and the neighbourhood. *Urban Studies 38*, no. 12, 2125-2143.
- Grannis, R. (2009). *From the Ground Up. Translating Geography into Community through Neighbor Networks*. Princeton University Press, Princeton, New Jersey.
- Haverinen, R. & Kouvo, A. (2011). Milloin naapurin asiat kuuluvat sinulle? Naapurihäiriöihin puuttuminen ja niihin mukautuminen. *Yhdyskuntasuunnittelu 49*:2, s. 8-27.
- Henning, C. & Lieberg, M. (1996). Strong ties or weak ties? Neighbourhood networks in a new perspective. *Scandinavian Housing & Planning Research 13*:1, 3-26.
- Hidalgo, C.M. & Hernández, B. (2001). Place attachment: conceptual and empirical questions. *Journal of Environmental Psychology 21*, 273-281.
- Hirvonen, J. (2013). *Suomalaisen naapuruuden piirteitä asukaskyselyn valossa*. Aalto-yliopiston julkaisusarja TIEDE + TEKNOLOGIA 4/ 2013. Aalto-yliopisto, Yhdyskuntasuunnittelun tutkimus- ja koulutusryhmä.
- Knuuti, L. (2004). Uusi urbaani yhteisöllisyys edellyttää kohtauspaikkoja. *Helsingin Sanomat*, vieraskynä 1.8.2004.
- Kyttä, M. & Kahila, M. (2006). *PehmoGIS Elinympäristön koetun laadun kartoittajana*. Yhdyskuntasuunnittelun tutkimus- ja koulutuskeskuksen julkaisu B 90. Teknillinen korkeakoulu, Yhdyskuntasuunnittelun tutkimus- ja koulutuskeskus, Arkkitehtiosasto. Espoo.
- Lelieveldt, H. (2004). Helping citizens help themselves. Neighbourhood improvement programs and the impact of social networks. Trust and norms on neighbourhood-oriented forms of participation. *Urban Affairs Review 39*, 531-551.
- Manninen, E. (2013). *Turkulaiset asukasyhdistykset – osallistumista ja vuorovaikutusta Turun kaupungin kanssa*. Maantieteen pro gradu –tutkielma. Turun yliopiston Maantieteen ja geologian laitos.

- Mollenhorst, G., Völker, B. & Schutjens, V. (2009). Neighbour relations in the Netherlands? A decade of evidence. *Tijdschrift Voor Economische En Sociale Geografie* 100 (4): 549–558.
- Pehk, T. & Ait J. (2014). Tallinn neighbourhood associations as the experts of local living. *Yhdyskuntasuunnittelu* 52:2, 68-72.
- Putnam, R. (2000). *Bowling Alone: The Collapse and Revival of American Community*. Simon & Schuster: New York.
- Rasinkangas, J. (2013). *Sosiaalinen eriytyminen Turun kaupunkiseudulla. Tutkimus asumisen alueellisista muutoksista ja asumispreferensseistä*. Siirtolaisinstituutin tutkimuksia A 43, Turku.
- Rivlin, L.G. (1987). The Neighborhood, Personal Identity, and Group Affiliations. In Irwin Altman & Abraham Wandersman (ed.), *Neighborhood and Community Environments*. Plenum Press, New York. p. 1-34.
- Scannell, L. & Gifford, R. (2010). Defining place attachment: A tripartite organizing framework. *Journal of Environmental Psychology* vol. 30, no.1, p. 1-10.
- Schiefloe, P.M. (1990). Networks in urban neighbourhoods: lost, saved or liberated communities? *Scandinavian Housing & Planning Research* 7, 93-103.
- Silvennoinen, H. & Hirvonen, J. (2002). *Koti kerrostalossa. Aukkaiden arjen kokemuksia asumisestaan*. Suomen ympäristö 575. Ympäristöministeriö, Helsinki.
- Skjaeveland, O. & Garling, T. (1997). Effects of interactional space on neighbouring. *Journal of Environmental Psychology* 17, 181-198.
- Talen, E. (1999). Sense of community and neighbourhood form: an assessment of the social doctrine of new urbanism. *Urban Studies* vol. 36, no. 8, p. 1361-1379.
- Turun palvelualueet ja kaupunginosat: <http://www.turku.fi/public/default.aspx?nodeid=19324&culture=fi-FI&contentlan=1> (luettu 29.6.15)
- Turun Sanomat 9.11.2015. Turku kurkottaa taivaalle. Turussa suunnitellaan 35-kerroksista tornitaloa Vaasanpuistoon, 25-kerroksista rakennusta Kakolaan ja 16-kerroksista taloa Ruusukortteliin Koulukadulle. Mitä mieltä asiantuntijat, nykytornien asukkaat ja tulevien tornien naapurit ovat tästä innostuksesta?
- Virtanen, A. (2000). *Tilasta paikkaan, estetiikasta ekologiaan. Maantieteellisiä tulkintoja eletystä kaupungista*. Turun yliopiston julkaisuja, sarja C, osa 155. Turun yliopisto, Turku.
- Völker, B., Flap, H. & Lindenberg, S. (2007). When are neighbourhoods communities? Community in Dutch neighbourhoods. *European Sociological Review* 23, number 1, 99-114.

---

**Tutkimusraportteja** on Turun kaupunkitutkimusohjelman julkaisusarja. Siinä julkaistaan täysimittaisia tutkimusraportteja kaupunkitutkimuksen ja -kehittämisen ajankohtaisista aiheista. Sarjaan kirjoittavat asiantuntijat eivät pääosin työskentele Turun kaupungin organisaatioissa. Esitetyt väitteet eivät välttämättä vastaa kaupungin virallista näkemystä.

VTT **Risto Haverinen** toimii erikoistutkijana Turun yliopiston Sosiaalitieteiden laitoksella, sosiologian oppiaineessa. Hän on perehtynyt tutkimuksissaan muun muassa asumispreferensseihin ja asumisen arvostukseen, naapurustojen sosiaaliseen dynamiikkaan, elinympäristöongelmiin ja naapuruuskiistoihin.

---

**Tutkimusraportteja-sarjan toimittaja:**

Sampo Ruoppila, tutkimusjohtaja  
sampo.ruoppila@turku.fi

**Julkaisija:**

Turun kaupungin konsernihallinto  
Kaupunkikehitysryhmä  
PL 355 (Yliopistonkatu 27a), 20101 Turku