



Turun kaupungin ajankohtaiskatsaus ja hyvinvointisuunnitelma

Infotilaisuus järjestöille 9.6.2026





Iltapäivän ohjelma

- **Tervetulosanat (5min)**
- **Mitä turkulaisille kuuluu? Tietoa turkulaisten tilanteesta, väestöstä ja muutoksista** Elise Haapamäki: (15min)
- **Mitä turkulaisille kuuluu? Tietoa turkulaisten tilanteesta, väestöstä ja ajankohtaisista muutoksista** - Irina Niemimäki: (15min)
- **Turku luo hyvää elämää – hyvinvoinnin, terveyden ja turvallisuuden edistämisen suunnitelma 2026–2029** - Minna Lainio-Peltola: (15min)
- **Lasten ja nuorten harrastaminen ja vapaa-aika** - Annakaisa Niiles: (15min)
- **Järjestöjen rooli ruoka-aputoiminnassa** - Sopenlehto-Jokinen Anna-Mari ja Sanna Paloposki (15 min)
- **Syksyn ajankohtaisia asioita**





Mitä turkulaisille kuuluu? Tietoa turkulaisten tilanteesta, väestöstä ja muutoksista

Tutkimuspäällikkö Elise Haapamäki





KAUPUNKISTRATEGIA

Turun kasvun tarina 2040- luvulle



Keskellä kasvutarinaa

800 vuoden kasvukokemus

Turku ja turkulaisuus on meidän supervoimamme.

Investoidaan hyvään ja kestäväan

Kasvu edellyttää meiltä kovia ja pehmeitä investointeja

Kestävästi hiilineutraaliksi

Turku tavoittelee hiilineutraaliutta 2029 ja resurssiviisautta 2040.

Turku (suur-)kaupungistuu

Sijainti, kaupunkikehitys ja korkeakoulut vetävät puoleensa ja kiihdyttävät kasvua.

Navigoidaan myötävirrassa

Hallittu kasvu huomioi kaupunkiympäristön, kaikki asukkaat ja alueellisen tasapainon.

Suunta kohti hyvää arkea

Turusta paras kasvualusta myös tuleville sukupolville.



TURUN VISIO

800 vuotta edellä

**Turun tarina on kasvun, kunnioituksen
ja kestävyuden tarina**



800 vuotta edellä



Turun tarina on kasvun, kunnioituksen ja kestävyys- tarina.

Yhteisö

Uudistumme ja onnistumme yhdessä.

Vastuullisuus

Kannamme vastuuta yhdenvertaisina.

Asukaslähtöisyys

Tehdään työtä turkulaisia varten.

Hallittua kasvua



Yhteisöllistä kestävyyttä



Hyvää kaupunkielämää



Luonnosta edelläkävijyyttä



Neljä kasvuteemaa



Hallittua kasvua

Mahdollistamme kasvun ja varaudumme kasvuun. Vahvistamme taloutta, kasvun edellytyksiä, korkeakoulu-yhteistyötä ja näkyvyyttä luoden uusia mahdollisuuksia.



Yhteisöllistä kestävyyttä

Vahvistamme hyvinvointia ja alueiden eheyttä. Panostamme kaikkiin turkulaisiin, etenkin lapsiin ja nuoriin. Vahvistamme osallisuutta kaikissa kaupunginosissa.



Hyvää kaupunkielämää

Luomme sujuvaa arkea, elävää keskustaa ja viihtyisiä kaupunginosia. Yhdistämme toimivan liikkumisen, asumisen ja viihtyisät asuinympäristöt.



Luonnosta edelläkävijyyttä

Kasvamme kestävästi luonnon monimuotoisuutta kunnioittaen. Olemme edelläkävijöitä ilmastotyössä, kiertotaloudessa ja saariston suojelussa.



Turkulaiset tilastojen valossa



Kuva: Pasi Leino



Vuonna 2025 turkulaisista oli...

Lähde: Tilastokeskus

Lapsia (0-15-v)

12 %

väestöstä

Ulkomaalaistaustaisia

18 %

väestöstä

Korkeasti koulutettuja

37 %

15 vuotta täyttäneistä*

Yksiasuvia

56 %

asuntokunnista

65-vuotta täyttäneitä

20 %

väestöstä

Pienituloisia

21 %

väestöstä

Työttömiä

15 %

työvoimasta

Yksinhuoltajaperheitä

28 %

lapsiperheistä

*Tieto vuodelta 2024

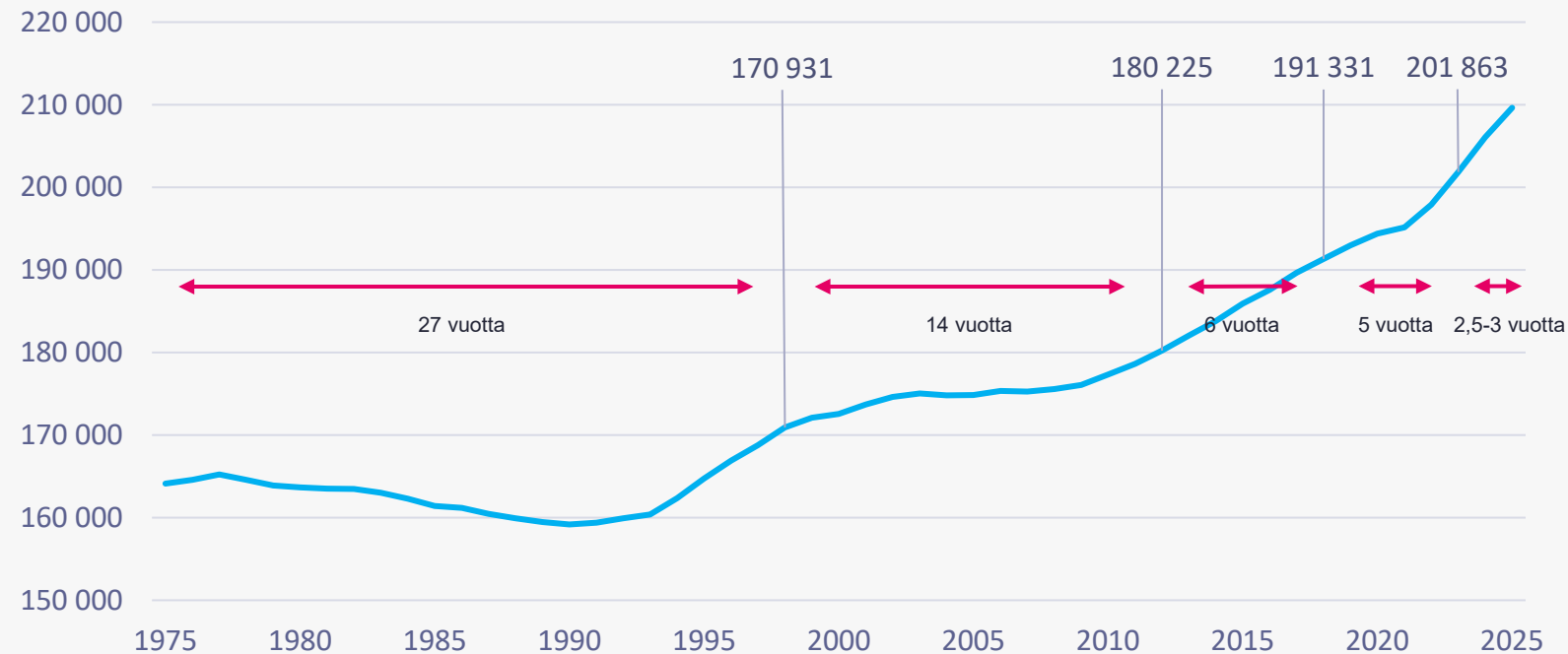




Turku on kasvanut kiihtyvää tahtia

Turun asukasluvun kehitys ja 10 000:n asukkaan merkkipaalut 1975–2025

Lähde: Tilastokeskus, väestö; väestön ennakkotiedot



Turun väestökehitys

1972: 160 067
1998: 170 931
2012: 180 225
2018: 191 331
2023: 201 863
2026: 210 000+



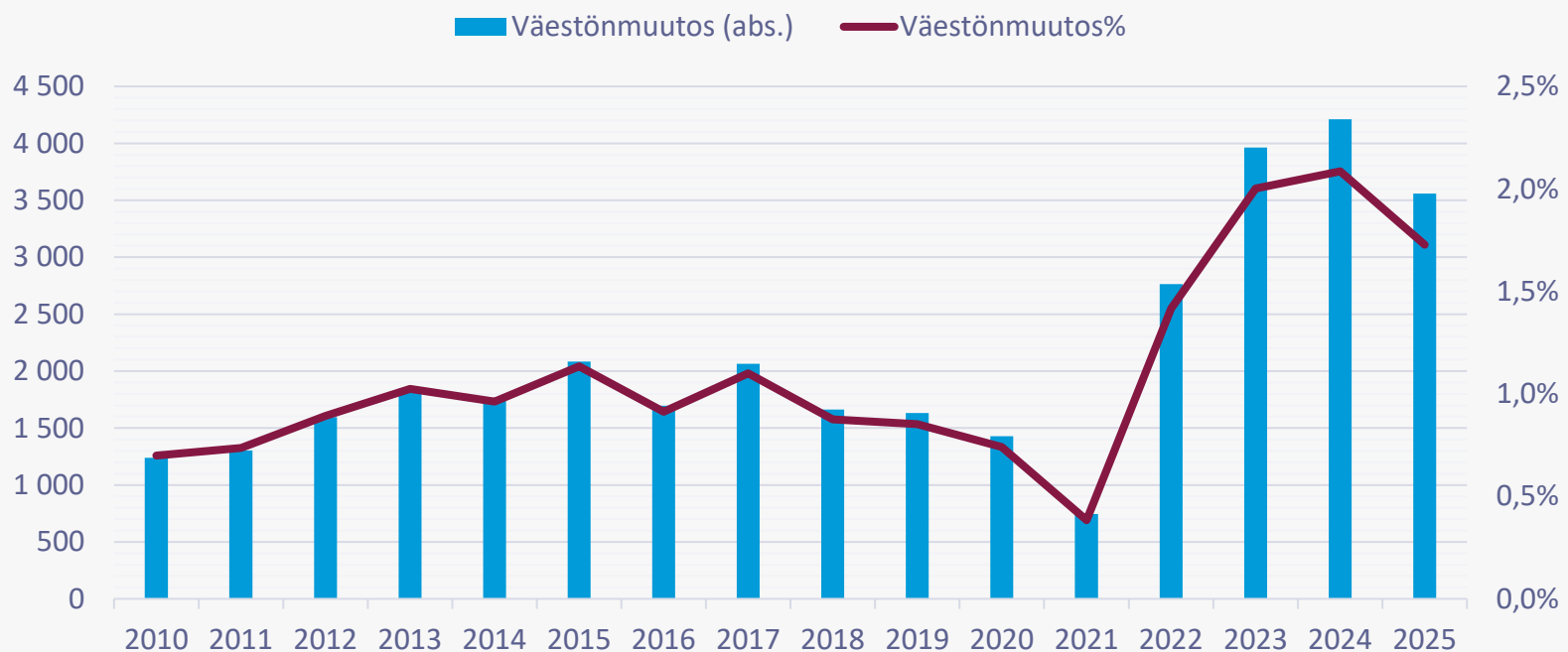
Turku on viime vuodet kasvanut kiihtyvää tahtia. Näillä näkymin 210 000 asukkaan raja tullaan saavuttamaan kesällä 2026 Tilastokeskuksen tekemien teknisten väkilukukorjausten jälkeen.

Väestönkasvu jatkui poikkeuksellisen korkealla tasolla vuonna 2025



Turun määrällinen ja suhteellinen väestönkasvu vuosittain keskipitkällä aikavälillä 2010–2025

Lähde: Tilastokeskus, väestö; väestön ennakkotiedot



12/2024

Asukasluku: 206 073
Muutos 2024: 4 210 (+2,1 %)

12/2025

Asukasluku: 209 633
Muutos 2025: 3 560 (+1,7 %)

4/2026

Asukasluku: 209 799



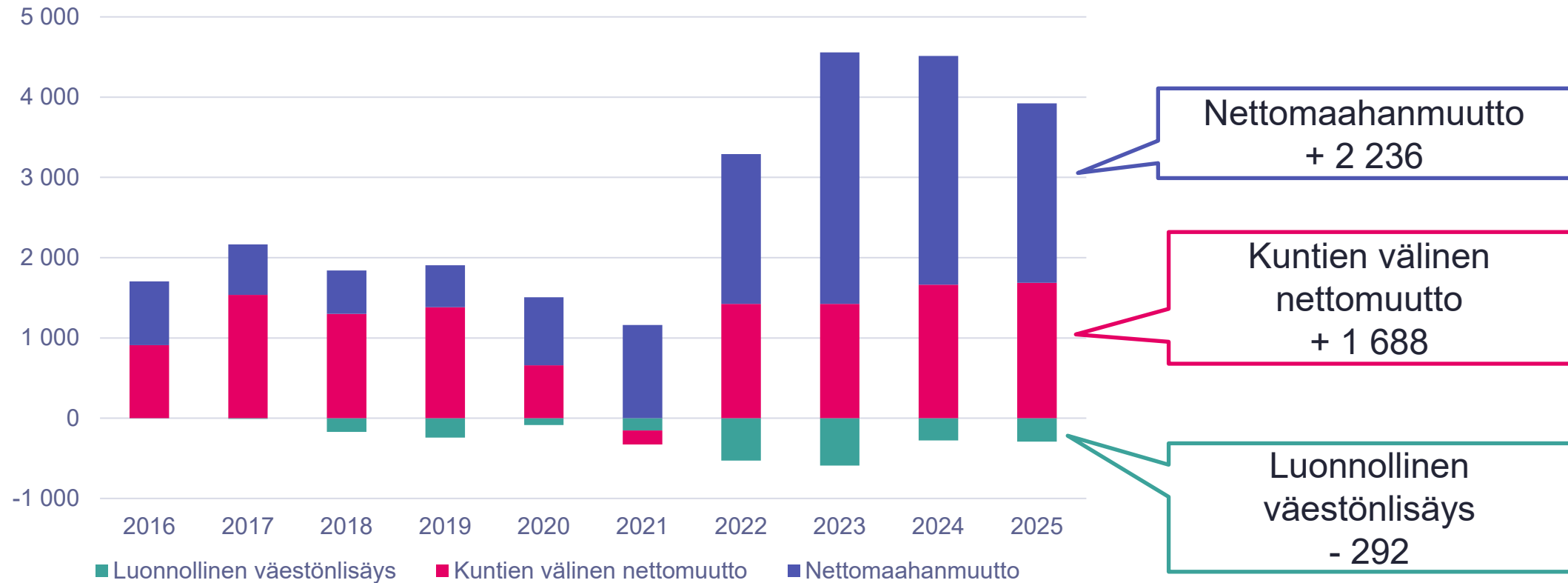
Väestönkasvu kuvaa Turun asukasluvun määrällistä ja suhteellisesta kehitystä keskipitkällä aikavälillä. Turun väestönkasvu on ollut poikkeuksellisen korkealla tasolla vuodesta 2022 alkaen ja jatkui edelleen vuonna 2025.



Mistä Turun väestönkasvu koostuu?

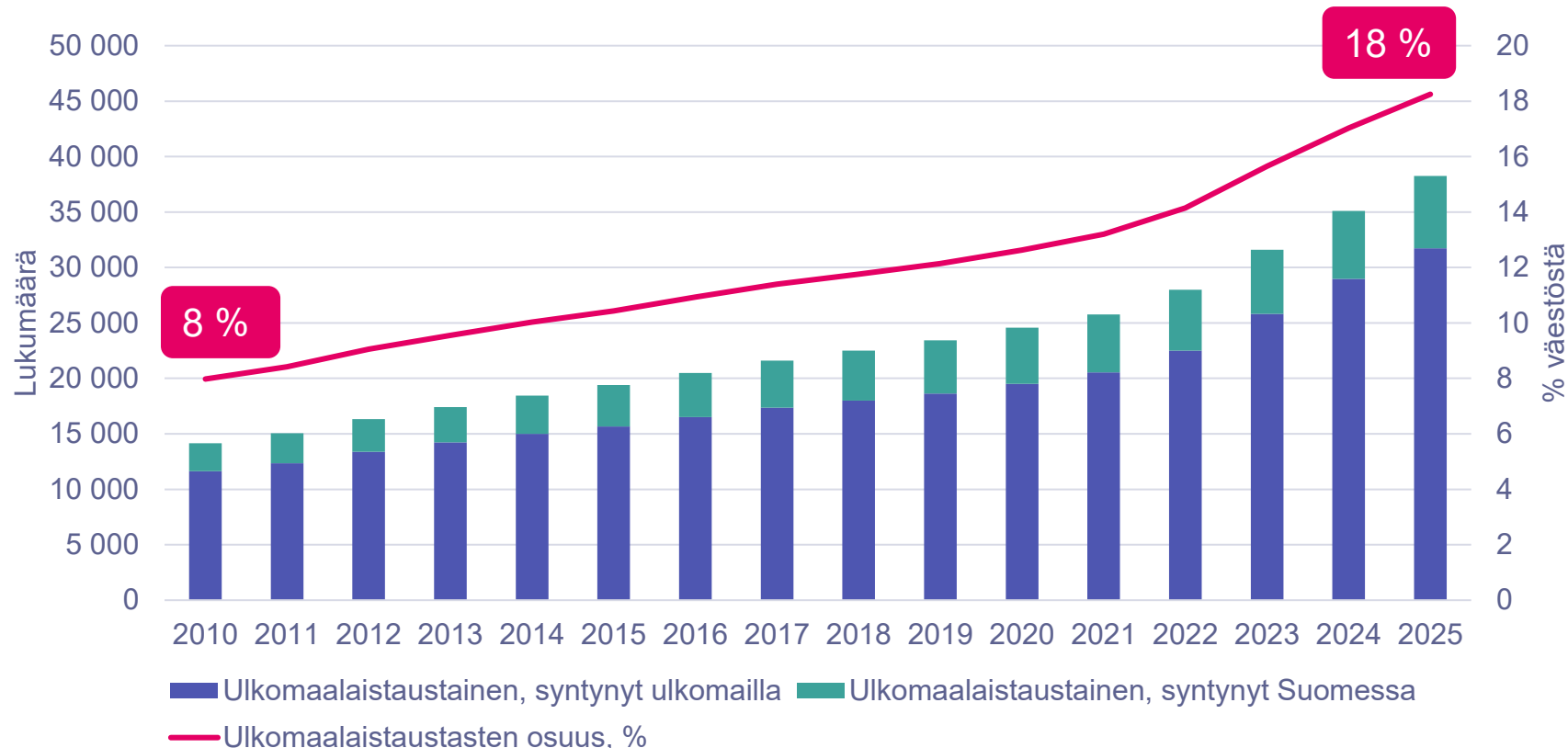
Väestönmuutokset Turussa 2016-2025

Lähde: Tilastokeskus

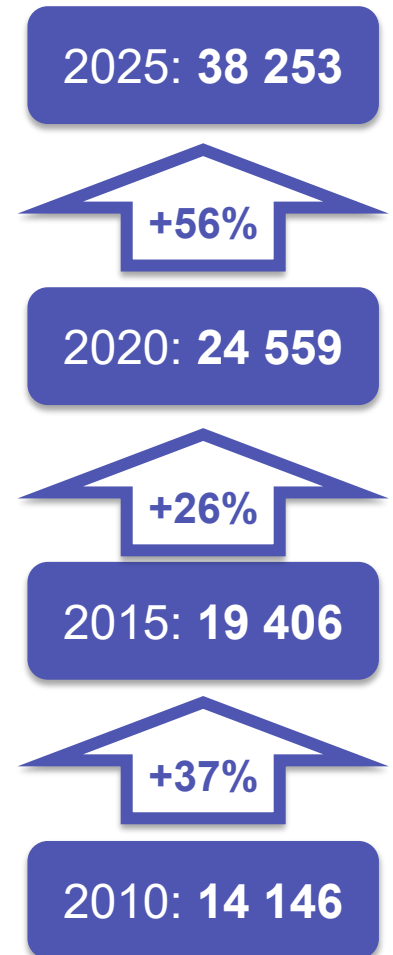


Turku kasvaa ja moninaistuu vauhdilla

Ulkomaalaistaustaisten määrä ja osuus väestöstä Turussa 2000-2025

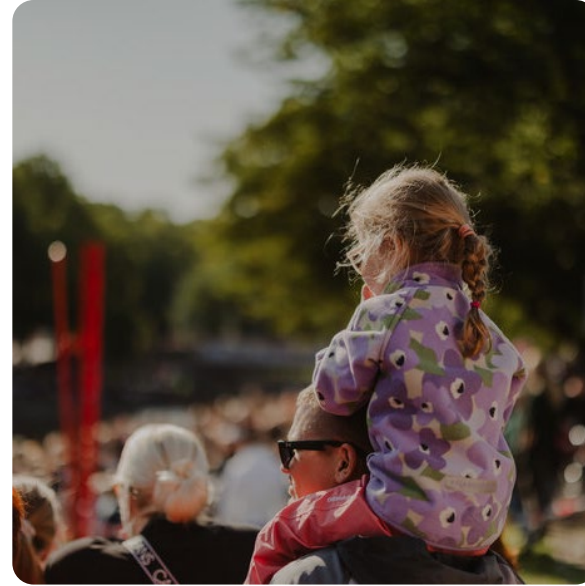


Ulkomaalaistaustaisten määrä ja kasvu (%)



Turun väestöennuste vuosille 2024–2045

- Ennuste sisältää **perusuran ja kaksi vaihtoehtoista väestöskenaariota** (kovan kasvun ja hidastuvan kasvun skenaario).
- Perusuran ennusteessa Turun väestön ennakoidaan **kasvavan 57 000 henkilöllä (+ 28 %)** ja **matalan kasvun uralla noin 30 000 henkilöllä (+ 16 %)** vuoteen 2045 saakka.
- Perusuran ennusteessa väestö kasvaa keskimäärin **n. 2 700 henkilöllä per vuosi (+ 1,16 %)** ja **matalan kasvun uralla n. 1 600 henkilöllä (+ 0,73 %)**.
- Ikäryhmittäin kasvu kohdistuisi suhteellisesti eniten 30-64-vuotiaaseen aikuisväestöön (+ 46 %) ja 85-vuotta täyttäneisiin (+ 89 %).
- Lasten määrä kasvaisi maltillisesti ajanjakson aikana
- Turun väestönkasvu perustuisi muuttovoittoon kotimaasta (1/3) ja ulkomailta (2/3).



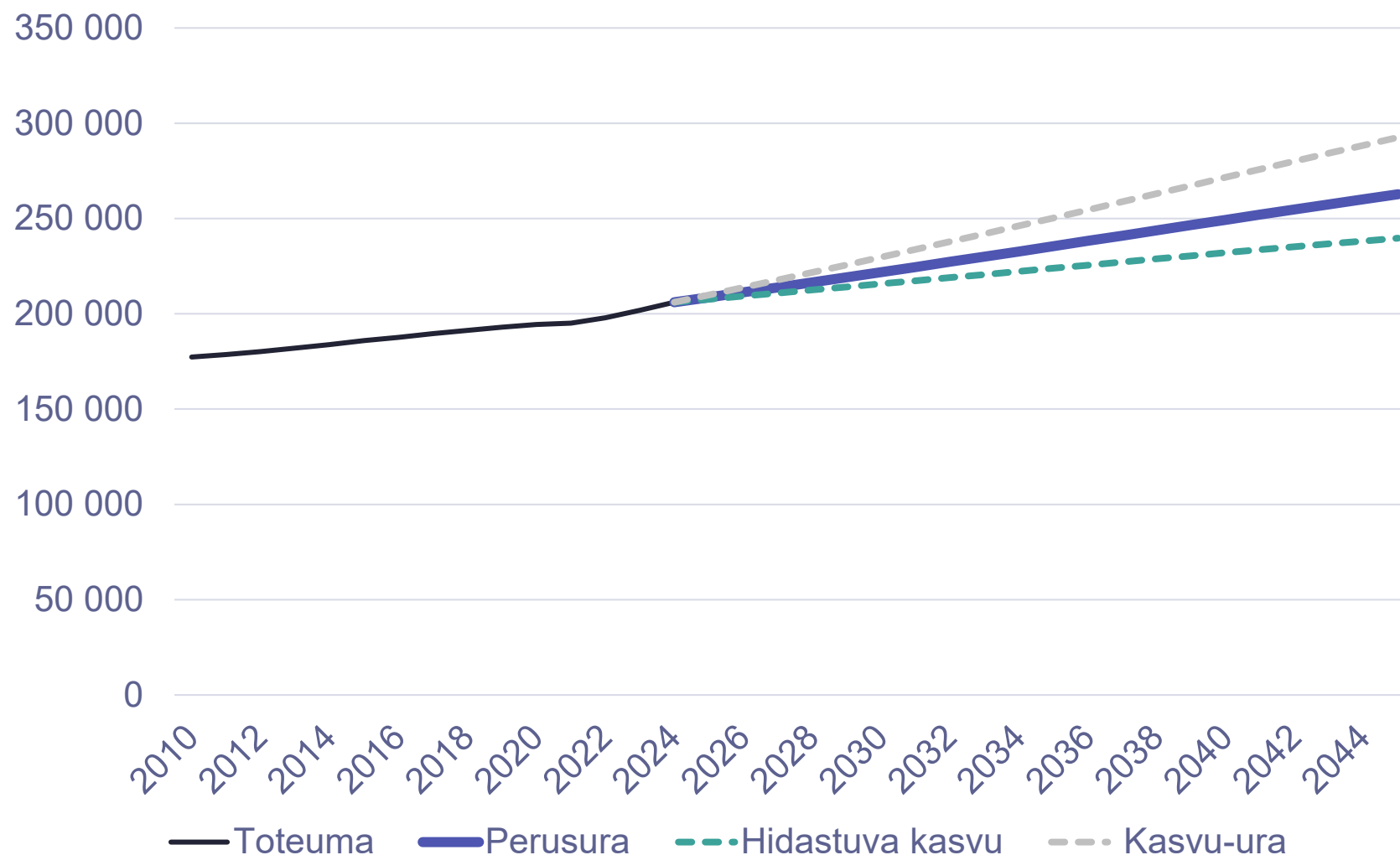
Hidastuvan kasvun skenaarion mukaan Turussa olisi noin **240 000 asukasta vuonna 2045.**

Perusuran ennusteen mukaan Turussa olisi noin **263 000 asukasta vuonna 2045.**



Toteutunut ja ennakoitu väestö 2010–2045

Lähde: Tilastokeskus ja Turun kaupunki



- **Turussa asui 206 073 asukasta vuoden 2024 lopussa**
- **Perusuralla** Turussa asui 263 000 asukasta (+28 %) vuonna 2045
- **Hidastuvan kasvun uralla** Turussa asui 240 000 asukasta (+16 %) vuonna 2045
- **Kasvu-uralla** Turussa asui 292 600 asukasta (42 %) vuonna 2045

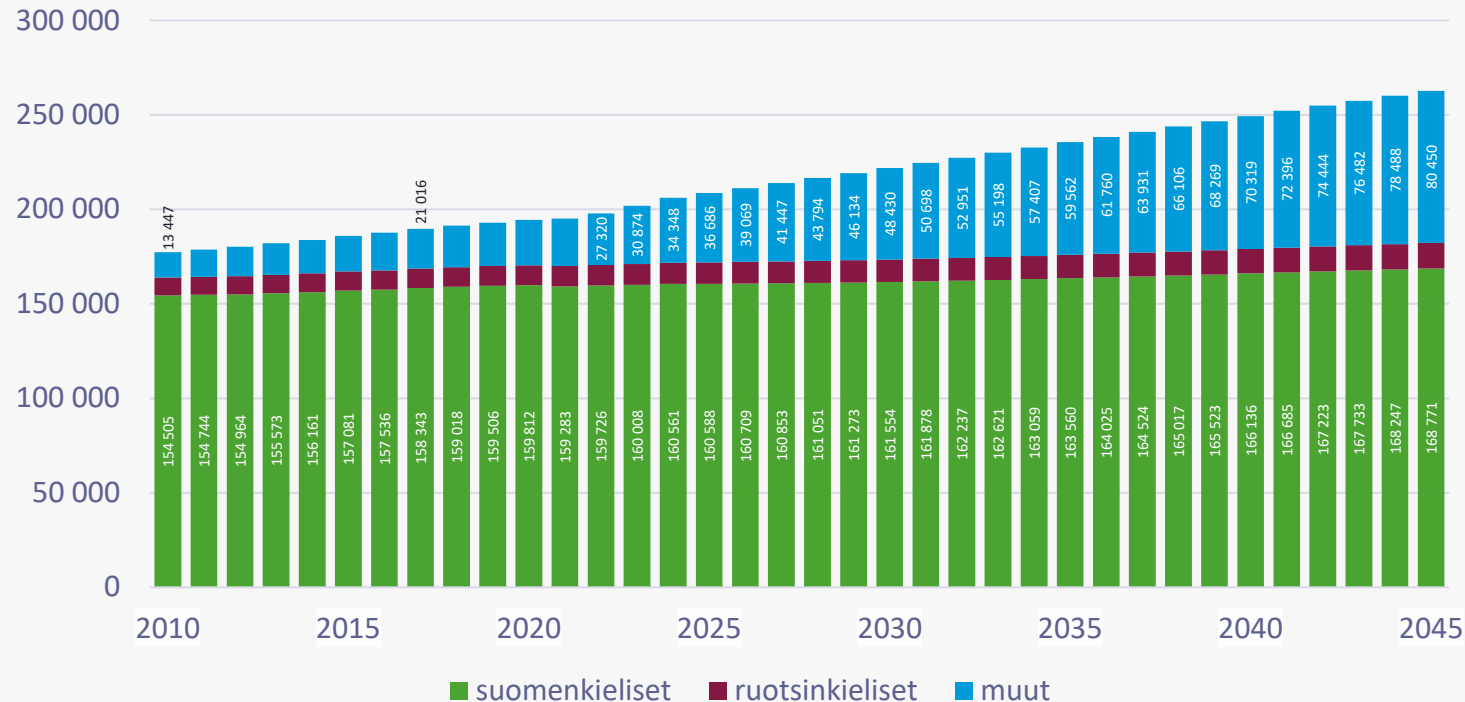




Turun väestön ennustetaan moninaistuvan entisestään

Toteutunut ja ennustettu väestö 2010–2045 äidinkielen mukaan

Lähde: Turun kaupungin väestöennuste ja Tilastokeskus, väestötilastopalvelu



Väestöstä:

Suomenkielisiä:

- 2024: 160 561 (77,9 %)
- 2045: 168 771 (64,2 %)

Ruotsinkielisiä:

- 2024: 11 164 (5,4 %)
- 2045: 13 529 (5,1 %)

Muita:

- 2024: 34 348 (16,7 %)
- 2045: 80 450 (30,6 %)

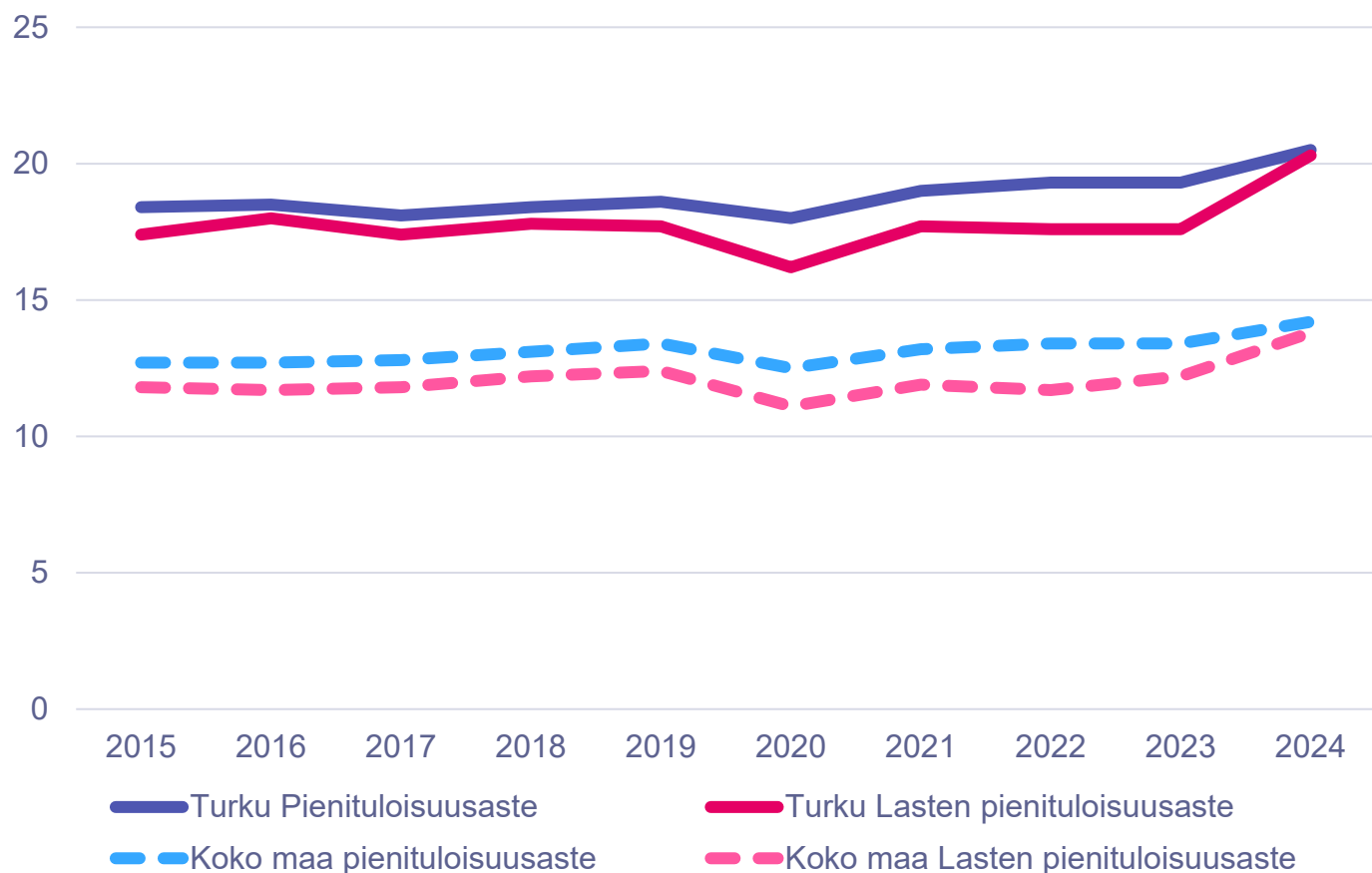


Väestönkasvu on koostunut ja tulee jatkossakin koostumaan pääasiassa monikielisistä. Suomen- ja ruotsinkielisen väestön kasvu vuosina 2025–2045 ennustetaan olevan maltillista.

Asuntoväestön ja lasten pientuloisuusaste Turussa ja koko maassa 2015-2024



Lähde: Tilastokeskus ja THL; Sotkanet-tietokanta



- Vuonna 2024 joka viides turkulainen oli pientuloinen. Myös turkulaisista lapsista joka viides asui pientuloisessa perheissä. Tämä on useampi kuin muissa suurissa kaupungeissa tai koko maassa.
- Asuntokunnista pientuloisia oli 25 %
 - Yhden henkilön taloudessa 35 %
 - Lapseton pariskunta 7 %
 - Pari, jolla lapsia 10 %
 - Yksinhuoltajaperhe 24 %

Pientuloisia ovat henkilöt, joiden kotitalouden käytettävissä olevat rahatulo kulutusyksikköä kohti (ns. ekvivalentti rahatulo) ovat pienemmät kuin 60 prosenttia kaikkien kotitalouksien ekvivalenttien käytettävissä olevien rahatulojen mediaanitulosta.

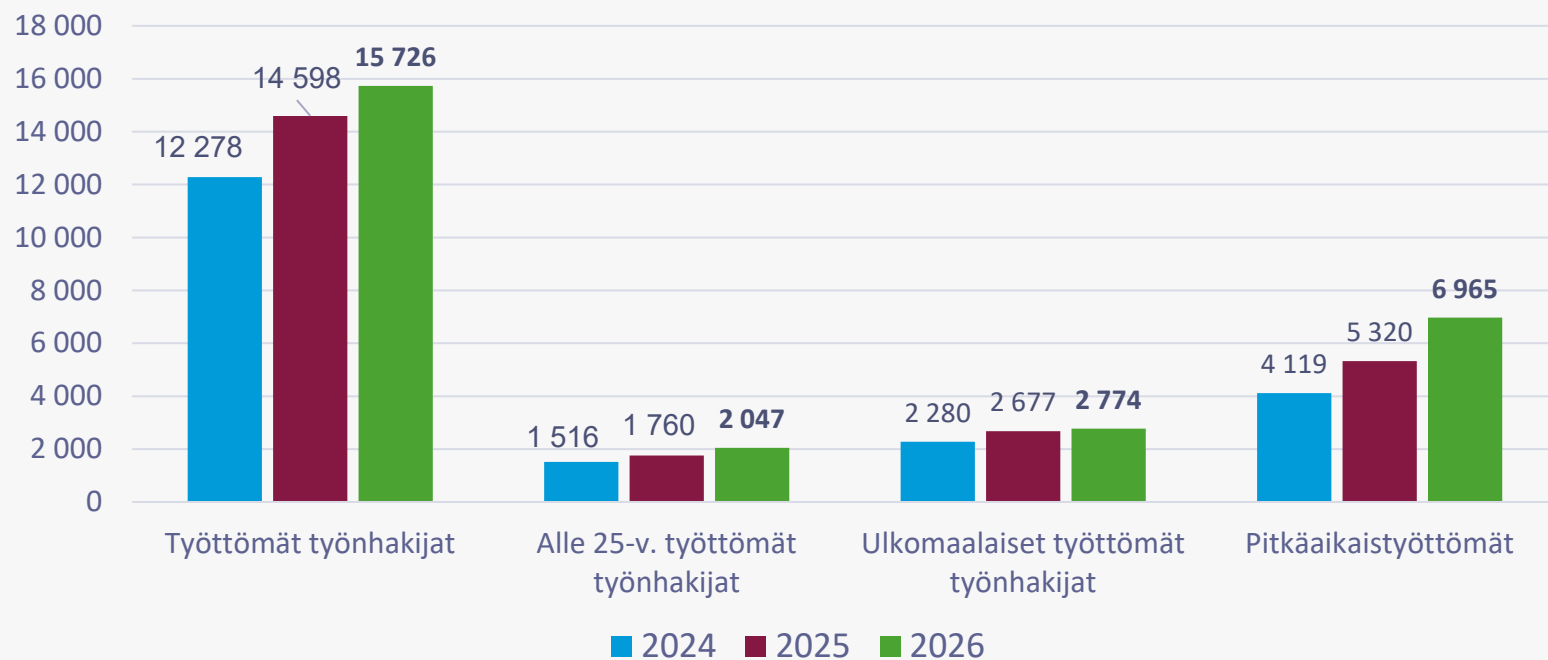


Pitkäaikaistyöttömiä lähes kolmannes enemmän kuin vuotta aiemmin ja heidän osuutensa työttömistä kasvanut 44 prosenttiin.



Työttömät työnhakijat Turussa maaliskuussa 2024–2026.

Lähde: Keha-keskus, työnvälitystilastot



3/2026 muutos ed. vuodesta:

Yhteensä: +7,7 %

Alle 25-vuotiaat: +16,3 %

Ulkomaalaiset: +3,6 %

Pitkäaikaistyöttömät: +30,9 %



Keha-keskuksen Työnvälitystilastossa työttömyyden määritelmänä on, ettei henkilöllä ole työsuhdetta eikä hän työllisty yritystoiminnassa. Lisäksi Työnvälitystilastossa kokoaikaisesti lomautetut luetaan työttömiin, mutta päätoimisia opiskelijoita ei. Työttömyydessä on kausivaihtelua, jonka vuoksi tarkastelua kannattaa tehdä aina edellisen vuoden vastaavaan ajankohtaan.



Mistä löydän lisää tietoa?

- Turun kaupungin verkkosivut
 - [Turun kasvun tarina 2040-luvulle | Turku.fi](#)
 - [Muutoksen tuulet](#) neljännesvuosikatsaus
 - [Tilastot | Turku.fi](#)
- Tilastokeskuksen [tietokannat](#)
 - [StatFin-tietokanta](#) sisältää kaikille avointa tilastotietoa Suomen yhteiskunnasta ja väestöstä
 - [Paavo-tietokanta](#) sisältää postinumeroalueittaista tietoa asukasrakenteesta, koulutuksesta, tuloista, asumisesta, työpaikoista, talouksien elämänvaiheesta ja asukkaiden pääasiallisesta toiminnasta.
- [Avoindata.fi](#) – julkisen sektorin avaamaa ja julkaisemaa avointa tietoa
- THL:n tilasto- ja indikaattoripankki [Sotkanet](#)





Turun uusi aluejako





Aluejakouudistus

- Nykyinen tilastollinen aluejako ei vastaa käyttötarpeisiin. Pienaluetaso on useimpiin käyttötarkoituksiin liian tarkka, toisaalta suuraluetaso on tarkastelutasona yleensä liian lavea. Näiden väliin osuvaa tilastoaluetasoa ei ole nykyisessä muodossaan yleisesti koettu hyödylliseksi.
- Uusi aluejako pitää nykyisen pienaluetason entisellään, mutta rakentuu sen pohjalta uuteen tilasto- ja suuraluejakoon. Tarkoituksena on tehdä tilastoaluetasosta se taso, jota vastedes hyödynnetään useimmissa tilastollisen tarkastelun vakiotasona.
- Uusia tilastoalueita on tulossa n. 30 kpl ja kaikki ovat riittävän isoja siihen, että tietoa voidaan jakaa laajemmin myös kaupungin verkkosivuilla.
- Tavoitteena on, että saamme uuden aluejaon käyttöön ensi vuoden tilastoihin.





Eriytymisen haaste

- miten vahvistamme asuinalueita yhdessä?





Asuinalueiden eriytyminen ja sen vaikutukset

Irina Niemimäki





Mistä puhutaan?

- Turussa asuinalueiden väliset erot ovat hyvin suuria.
- Heikoimmassa asemassa olevien elämät eroavat hyvin merkittäväällä tavalla vahvassa asemassa olevista.
- Köyhyys, työttömyys ja kouluttamattomuus kohdistuvat samoille alueille.
- Erilaiset ryhmät asuvat eri osissa kaupunkia.
- Ääripäiden elinolosuhteet ja mahdollisuudet eroavat huomattavasti toisistaan.





Mistä puhutaan?

- Köyhyys tai kielisyys tai sairaus tai sukupuoli ei tarkoita samaa kuin *segregaatio*.
- Alueiden eriytyminen on seuraus siitä, että varakkaampi ja koulutetumpi väestö muuttaa alueelle, jota ”pidetään parempana”.
- Kaikki eivät voi valita missä asuvat.





Työtä ohjaa 4 päämäärää

Päämäärät valittiin suomalaisten segregaatiotutkijoiden Venla Berneliuksen, Timo Kauppisen ja Jarkko Rasinkankaan kanssa pidetyn keskustelun jälkeen ja ne vahvistettiin kaupunginhallituksessa 10.6.2024.

Työtä ohjaa neljä strategista päämäärää, jotka ovat:

- **Lasten, nuorten ja lapsiperheiden segregaaation** ehkäisy sekä koulusegregaation ehkäisy
- Alueiden ominaisuudet huomioiva **palveluverkko ja asuinalueiden laatu**
- Kaupunkitasoinen mahdollisuuksien **asutopolitiikka**
- Maahan muuttaneiden **onnistunut kotoutuminen**





Kaksi tavoitetta

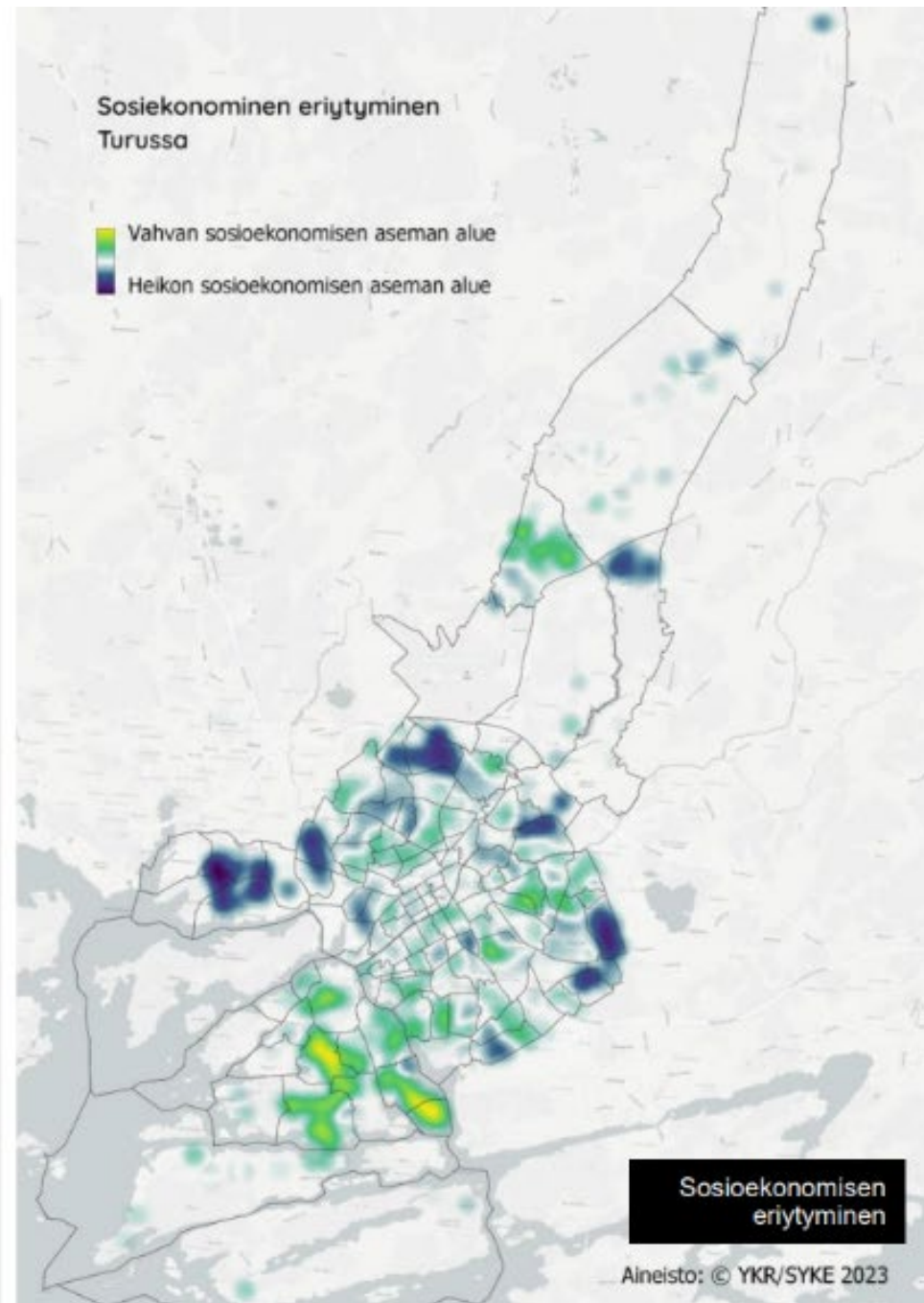
Kaksi liikkuvaa junaa

- Miten ehkäistään uuden segregaaation syntymistä Turussa?
- Miten torjutaan segregaaation seurauksena syntyneitä haitallisia vaikutuksia?



Sosioekonominen indeksi – yhteenveto alueiden eroista

- Tarkasteltaessa sosioekonomisen indeksin taustalla vaikuttavia muuttujia, voidaan todeta alueiden välisten erojen olevan huomattavat.
- Indeksini ääripäissä olevat alueet tarjoavat hyvin erilaiset lähtökohdat hyvään elämään.
- Ääripäiden välissä oleva keskiluokkainen väestö asuu Turun keskustan lähetyvillä.
- Heikko-osaisten alueet sijaitsevat keskustan ulkopuolisilla kerrostalovaltaisilla alueilla.
- Pientalojen uudisrakentamisella on ollut voimakas vaikutus eriytymisen dynamiikkaan.
- Eriytyminen on pysyvintä ja laaja-alaisinta kaupungin reunavyöhykkeillä.





Voimme ehkäistä segregatiota ennen kaikkea lisäämällä osallisuutta, kohtaamisia ja mahdollisuuksien tasa-arvoa!

Segregaation vaikutuksia voimme lieventää yhdessä ja yhteistyössä, tarjoamalla tukea, palveluja ja vaikuttamalla rakenteellisiin ongelmiin.



Mitä ja miksi?



- **Yhteisöllisyyden ja kohtaamisten lisääminen**

Tavoite: vähentää ennakkoluuloja, lisätä luottamusta ja “me-henkeä”

- **Koulutuksen ja osallisuuden tukeminen**

Tavoite: tasata mahdollisuuksia ja ehkäistä eriarvoisuuden kasautumista.

- **Työllistymisen edistäminen**

Tavoite: parantaa toimeentuloa ja ehkäistä köyhyiden alueellista keskittymistä.

- **Erityisryhmien tukeminen**

Tavoite: estää syrjäytymistä ja vahvistaa osallisuutta.

- **Vaikuttamistyö ja tiedon tuottaminen kaikilla tasoilla**

Tavoite: tuoda esiin ongelmia ja ratkaisuja

- **Alueellisen eriytymisen lieventäminen toimintoja suuntaamalla**

Tavoite: vähentää alueiden välisiä eroja ja palveluvajetta.

- **Monialainen yhteistyö**

Tavoite: luoda laaja ja vaikuttava kokonaisuus, joka puuttuu segregaatiosuhteisiin.





Yhdellä alueella kaikki tekevät yhdessä samaa kaupunkia

- Voi toteutua vain jos
 - lupaus on riittävän rohkea
 - suunnitelmat sekä panostukset riittävän suuria
 - aikajänne on riittävän pitkä
 - kantti ei lopu kesken



Esko Keski-Oja





Kuva: Pasi Leino

Turku luo hyvää elämää – hyvinvoinnin, terveyden ja turvallisuuden edistämisen suunnitelma 2026–2029
Järjestöinfo 9.6.2026, Minna Lainio-Peltola, erityisasiantuntija

Hv-suunnitelman taustalla pitkäaikainen osallistava prosessi



- Kuntalaisten hyvinvoinnin tilan seuranta (TerveSuomi-tulokset ja KTK)
 - > Valtuustossa 12.5.2025 hyväksytty hyvinvointikertomus (Laki sosiaali- ja terveydenhuollon järjestämisestä 612/2021, 6 §),
 - > Tunnistettujen hyvinvointihaasteiden pohjalta valmistelu
- Palvelualueiden edustajia, vaikuttajaryhmiä ja suurimpia järjestöjä osallistettu syksyn-talven aikana
- Hyvinvoinnin yhteisvaikuttava johtoryhmä on seurannut ja ohjannut työtä, lisäksi ruotsinkielinen ja suomenkielinen lanu-ltk on käsitellyt ratkaisuja
- Kuntalaisille oli Voxit-keskustelu verkossa 13.-28.2.
- Päätöksenteko: 1.6. kaupunginhallitus -> 15.6. kaupunginvaltuusto



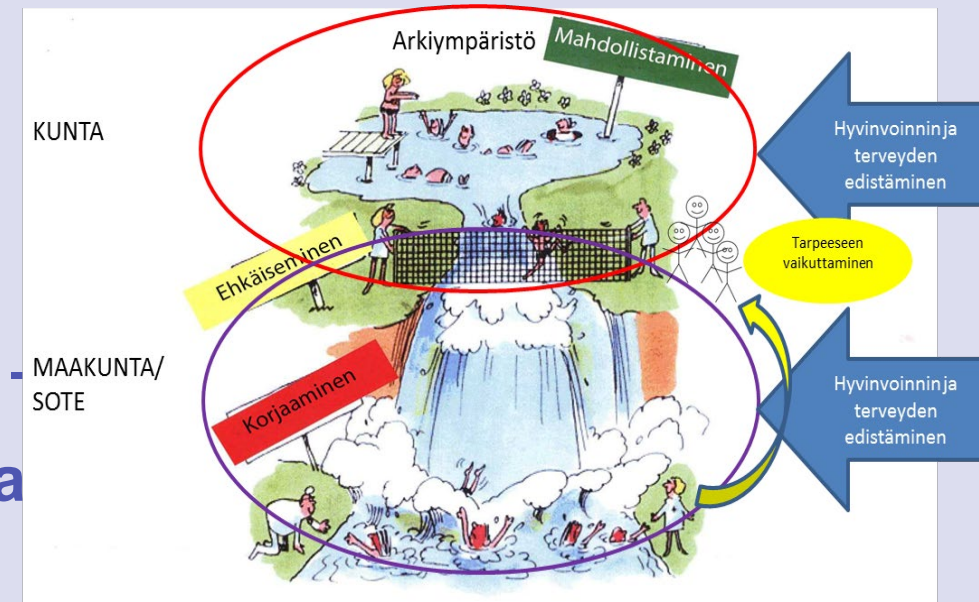
Hyvinvointisuunnitelma 2026–2029



- **strategisen tason asiakirja**, jossa linjataan painopisteet, tavoitteet ja ratkaisut vaikuttavuusnäkökulmasta -> konkreettiset vuosittain edistettävät toimenpiteet
- **lakisääteiseen** (Laki sosiaali- ja terveydenhuollon järjestämisestä 612/2021 6 § ja 7 §) **hyvinvointisuunnitelmaan** yhdistetään monia muitakin aiemmin erillisinä olleita lakisääteisiä ohjaavia dokumentteja
- kaupungin omien **pormestariohjelman ja kaupunki-strategian** sekä **valtakunnallisten ohjaavien asiakirjojen** lisäksi erityisesti yhteensovitettu hyvinvointialue Varhan ao. suunnitelmista yhteiset tavoitteet

Alueellinen hyvinvointisuunnitelma 2026

Lasten ja nuorten hyvinvointisuunnitelma vuosille 2026 – 2029



Hyte-työ on kaikkien kaupungin palvelualueiden yhteistä hyvän elämän mahdollistavaa työtä, jolla luodaan olosuhteet ja palvelut hyvälle elämälle



KESTÄVÄN KEHITYKSEN TAVOITTEET

Ehkäisevä mielen-terveys-, päihde-, ruoka-apu-, asunnottomuus- ja yhdenvertaisuustyö

Elinvoima-palvelut ja kotout-taminen

Asuminen, kaupunki-ympäristö ja liikkuminen

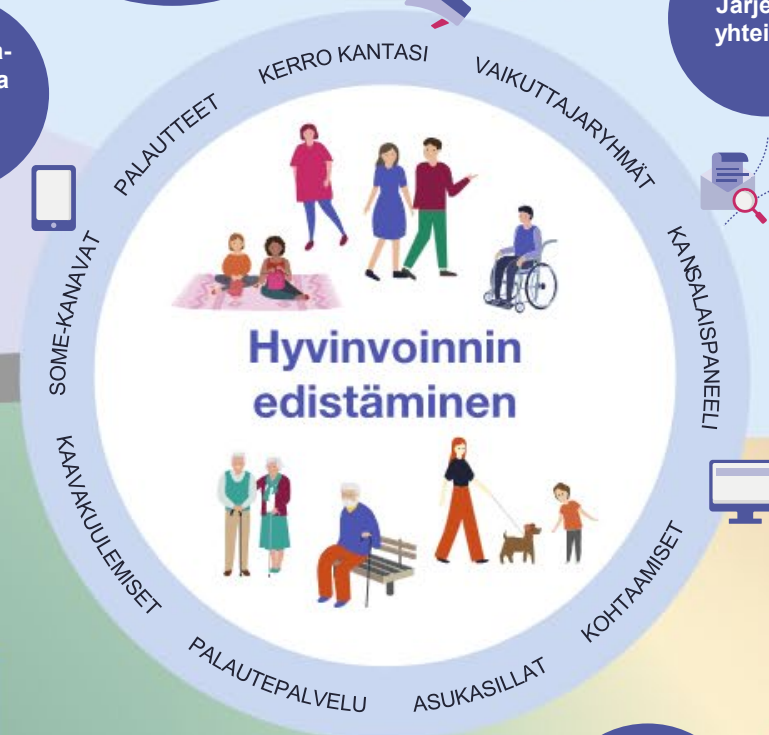
Liikunta

Lasten ja nuorten palvelut

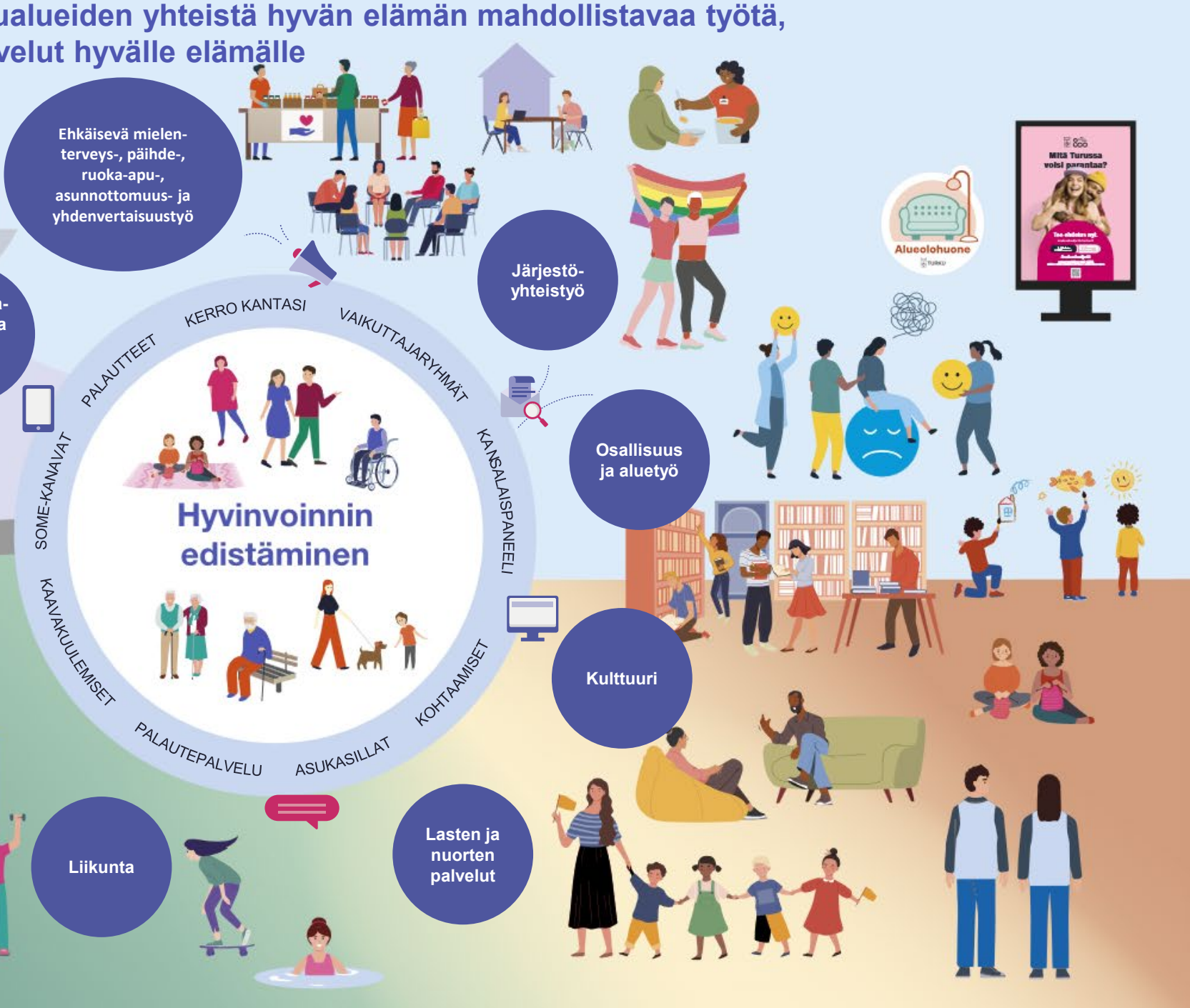
Kulttuuri

Osallisuus ja aluetyo

Järjestö-yhteistyö



Hyvinvoinnin edistäminen



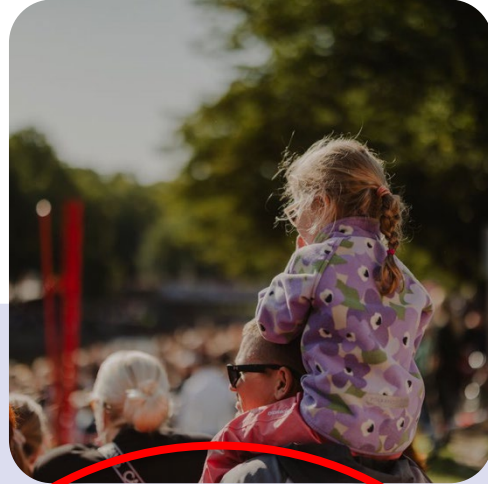
FÖLÄRI

Strategian kasvuteema 'Yhteisöllistä kestävyyttä' ohjaa hyvinvoinnin edistämistä



Hallittua kasvua

Mahdollistamme kasvun ja varaudumme kasvuun. Vahvistamme taloutta, kasvun edellytyksiä, korkeakoulu-yhteistyötä ja näkyvyyttä luoden uusia mahdollisuuksia.



Yhteisöllistä kestävyyttä

Vahvistamme hyvinvointia ja alueiden eheyttä. Panostamme kaikkiin turkulaisiin, etenkin lapsiin ja nuoriin. Vahvistamme osallisuutta kaikissa kaupunginosissa.



Hyvää kaupunkielämää

Luomme sujuvaa arkea, elävää keskustaa ja viihtyisiä kaupunginosia. Yhdistämme toimivan liikkumisen, asumisen ja viihtyisät asuinympäristöt.



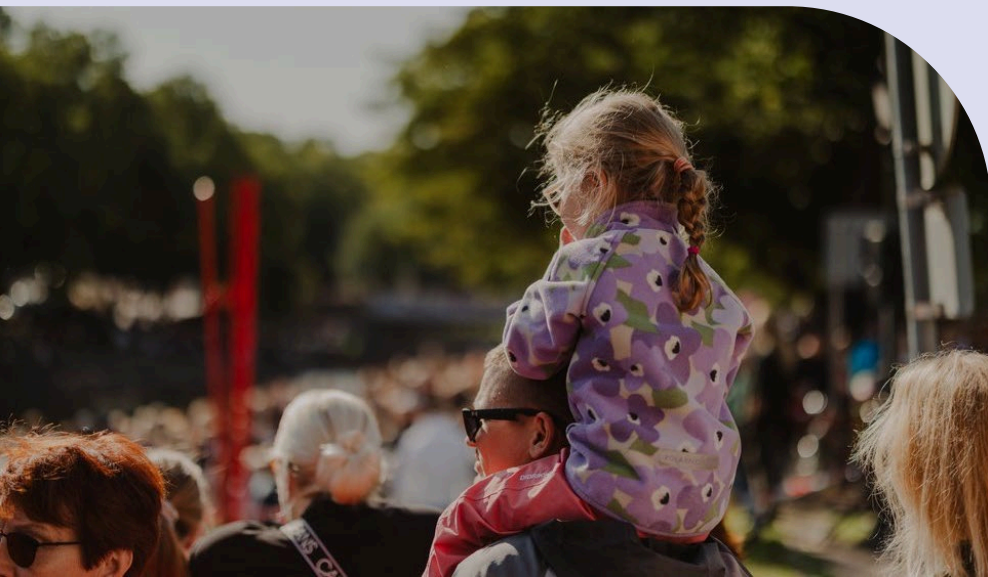
Luonnosta edelläkävijyyttä

Kasvamme kestävästi luonnon monimuotoisuutta kunnioittaen. Olemme edelläkävijöitä ilmastotyössä, kiertotaloudessa ja saariston suojelussa.

YHTEISÖLLISTÄ
KESTÄVYYTTÄ

Vahvistamme hyvinvointia sekä alueellista ja sosiaalista eheyttä

Panostamme kaikkiin turkulaisiin, etenkin lapsiin ja nuoriin sekä turkulaisten hyvinvoinnin ja terveyden edistämiseen.



Paras kasvuympäristö lapsille ja nuorille

Turku on lasten ja nuorten kaupunki, joka tarjoaa laadukasta kasvatusta ja opetusta sekä toimivan infran. Koulut toimivat alustana mm. liikkumiselle, kulttuurille ja harrastuksille. Hyödynnämme uutta aluemallia ja sen kautta saatavaa dataa. Jatkamme aktiivista palveluverkkosuunnittelua.

Elinvoimaiset ja yhteisölliset asuinalueet

Panostamme terveys- ja hyvinvointierojen kaventamiseen sekä asuinalueiden sosiaaliseen eheyteen ja arjen turvallisuuteen yhteisvaikuttavin keinoin. Vahvistamme asukkaiden osallisuutta korostamalla lähiyhteisöjen ja naapurustojen roolia. Liikunta- ja kulttuuripalveluita sekä harrastusmahdollisuuksia kehitetään aktiivisesti. Kaavoituksen ja asuntopolitiikan avulla ohjaamme asutuskannan sekoittumista ja monipuolistumista.

Turku on kaikkien kotikaupunki

Tuemme uusien turkulaisten kotiutumisen edistämistä ja kielen oppimista. Kehitämme palveluita, jotka tukevat monikielistä ja sujuvaa kotoutumista. Edistämme yhdenvertaisuutta. Mahdollistamme kansainvälisten osaajien, opiskelijoiden ja yritysten pito-voimaa ja kiinnittymistä Turkuun.



Pormestariohjelma suuntaa hyvinvoinnin edistämistä



Turku luo hyvää elämää – hyvinvoinnin, terveyden ja turvallisuuden edistämisen suunnitelma 2026–2029

Pormestariohjelman visio:

Turku on paikka, jossa jokainen saa kasvaa, oppia, opiskella, tehdä työtä, yrittää, rakastaa ja elää hyvää arkea – kielestä, taustasta tai iästä riippumatta.

Hyvinvointi-suunnitelmassa tavoitellaan näitä pormestariohjelman sisältöjä



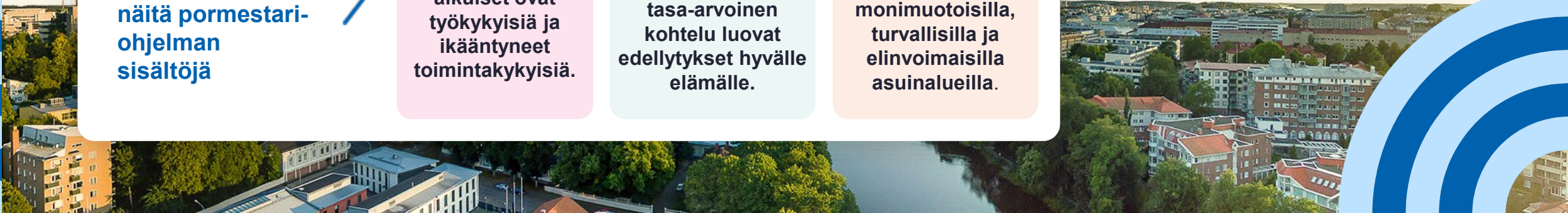
Turussa lapset ja nuoret voivat elää hyvää elämää, aikuiset ovat työkykyisiä ja ikääntyneet toimintakykyisiä.

Turku kuuluu kaikille. Osallisuus, yhteisöllisyys ja yhdenvertainen ja tasa-arvoinen kohtelu luovat edellytykset hyvälle elämälle.

Turussa jokaisella on mahdollisuus arjessaan elää hyvää elämää monimuotoisilla, turvallisilla ja elinvoimaisilla asuinalueilla.

Turun kasvutarina 2040-luvulle:

Kasvumme tukee kaikkien turkulaisten hyvinvointia ja mahdollisuutta hyvään arkeen



Valtaosa turkulaisista aikuisista voi hyvin

He ovat työ- ja toimintakykyisiä sekä monella tapaa toimeliaita ja aktiivisia osallistujia ja harrastajia.



4/5 on työkykyisiä, ei koe psyykkistä kuormitusta ja on tyytyväisiä asuinalueeseensa.



Lähes **2/3** kokee terveytensä hyväksi.



85% aikuisista ei koe yksinäisyyttä.



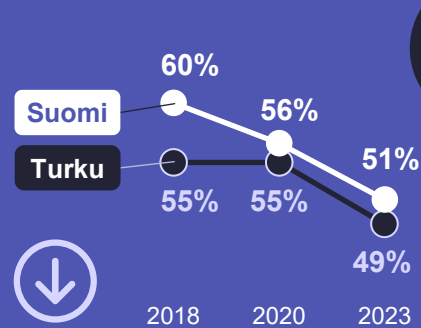
Lähes **1/2** kokee itsensä onnelliseksi sekä elämänlaatunsa hyväksi ja liikkuu terveysliikuntasuosituksen mukaan.



Aikuisväestön psyykkiset haasteet ovat kasvaneet



Joka toinen kokee elämänlaatunsa hyväksi



Turku **49%**

Suomi **51%**

Vertailukaupungit **52–57%**

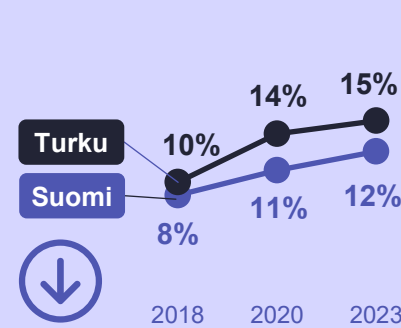
Turun suuralueet **32–64%**

Elämänlaatu heikentyi koko Suomessa, ja on Turussa alle maan keskitason.

Laskua oli kaikilla Turun suuralueilla, joillain jopa yli 15 %, ja alueelliset erot olivat suuria.



Joka kuudes tuntee itsensä yksinäiseksi



Turku **15%**

Suomi **12%**

Vertailukaupungit **12–13%**

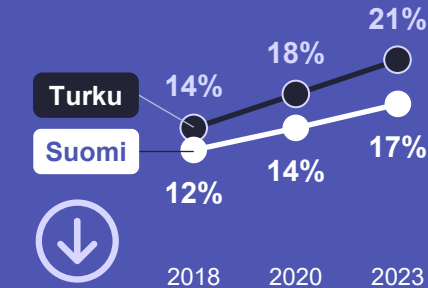
Turun suuralueet **8–18%**

Yksinäisyyden tunne oli kasvussa, ja ylitti Turussa vertailukaupunkien ja koko Suomen keskiarvon.

Yksinäisyys kasvoi kaikkialla Turussa yhtä aluetta lukuun ottamatta. Osalla alueista kasvu oli jopa 10 prosenttiyksikköä.



Runsa viidesosa on merkittävästi psyykkisesti kuormittuneita



Turku **21%**

Suomi **17%**

Vertailukaupungit **17–18%**

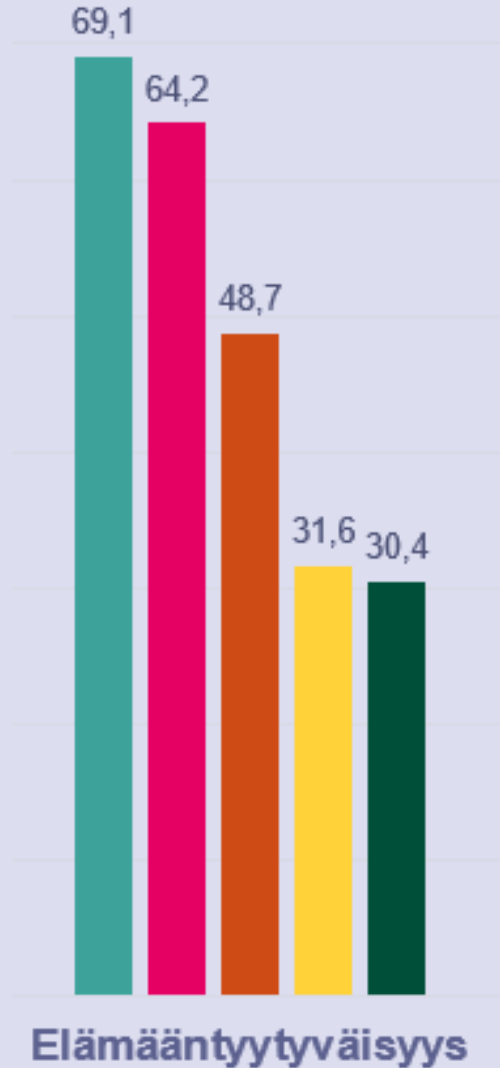
Turun suuralueet **12–25%**

Psyykinen kuormitus on kasvanut jatkuvasti ja oli koko Suomen korkein. Se kasvoi myös muualla Suomessa.

Kahta aluetta lukuun ottamatta kasvua oli koko Turussa. Alueelliset erot olivat suuria.



Hyvinvoinnin jakaantuminen – alue- ja väestöryhmätarkastelu nostaa esiin isot erot



Yksinäisyys 7 - 25 %
Psyykinen kuormitus 10 - 29 %
Heikko osallisuuden kokemus 4 - 23 %
Turvattomuuden tunne 2-10 %

Väestöryhmät:

TerveSuomi 20-64 -vuotiaat
TerveSuomi 65+ vuotiaat,
MoniSuomi 20-74 -vuotiaat

Alueet:

Turun suuralueet

Lähteet:

Terve Suomi- tutkimus, > 20 v.
n=3783, vast. prosentti 42,5%
Turulla vertailutietoa 2010->

Moni Suomi Turun aineisto
n=1111, vast.prosentti 41,9 %

n. 130 indikaattoria

Tutustu lisää: [Hyvinvointiraportit, -mittaristot ym.](#)




Missä olemme nyt?; Strate- gian tilanne- kuva


 **67 %** aikuisista kokee elämänsä hyvin tai erittäin turvalliseksi

 **49 %** aikuisista kokee elämänlaadun hyväksi

 **63 %** aikuisista kokee terveyden hyväksi

 **56 %** asutokunnista yksinasuvia

 **15 %** aikuisista kokee itsensä yksinäiseksi

 **13 %** aikuisista kokee osallisuuden erittäin heikoksi

 **59 %** aikuisista liikkuu liian vähän

Move!

Heikko fyysinen toimintakyky **37 %** 5.-luokkalaisista
45 % 8.-luokkalaisista

Oppilaista tyytyväisiä elämäänsä

86 %	64 %	63 %	70 %
4.-5. luokka	8.-9. luokka	ammattikoulu 1.-2. vuosi	lukio 1.-2. vuosi

Keskitulot / kulutusyksikkö Pienituloisia

25 053 €
Minimi **14 944 €**
Maksimi **50 520 €**



-> Näissäkin koulujen välillä isot erot, samoin kuin sukupuolten välillä

Elintavat – eriytyminen



	Heikoin alue	Paras alue	Turku
Koettu terveys keskitasoinen tai huonompi	51	28	37
Työkyvyttömäksi itsensä kokevat	31,3	14,9	19,7
500 m kävelyssä vaikeuksia	9,8	4	5,7
Asunnosta ulos lähtemisessä vaikeuksia	30	15	24
Alkoholia liikaa käyttäviä	39	26	33
Tupakka- ja nikotiinituotteita päivittäin	25,8	12,5	16,8
Päivittäin tupakoivia	22	7,6	10,1
Kannabista käyttäneitä viim. 12 kk. aikana	9,5	2,2	6,2
Väkivaltaa kokeneita	10,0	3,9	7,2
Rahapelaaminen riskitasolla	14,5	6,7	9,3
Liian vähän liikkuvia	69	53	59
Niukasti kasviksia	11,4	5,4	7,4

Musta = alue-erot ”noin puolet” isompia tai pienempiä

Vihreä = erot vähäisempiä alueiden välillä

Punainen = erot enemmän kuin puolet suurempia



1. Yksinäisyys ja heikko osallisuus:

Yksinäisyys on merkittävä haaste kaikissa ikäryhmissä. Monilla asukkailla on myös heikko osallisuuden tunne, mikä heikentää yhteisöllisyyttä ja vaikuttaa negatiivisesti hyvinvointiin.

2. Liikkumattomuus ja elintavat:

Liikkumattomuus ja epäterveelliset elintavat ovat yleisiä ongelmia, jotka vaikuttavat niin työ- ja toimintakykyyn kuin työssä ja arjessa jaksamiseen sekä hyvinvointiin.

3. Psyykkinen kuormittavuus ja syrjäytyminen:

Psyykkinen kuormittavuus ja syrjäytymiskokemukset ovat merkittäviä hyvinvointia heikentäviä tekijöitä, jotka voivat vaikuttaa sekä henkiseen että fyysiseen terveyteen, sosiaalisiin suhteisiin ja taloudelliseen tilanteeseen.

4. Segregaatiokehitys:

Alueiden eriarvoistuminen heikentää hyvinvointia ja vaikuttaa negatiivisesti yhteisöllisyyden ja osallisuuden kokemiseen.

5. Hyvien väestösuhteiden edistäminen:

Hyvien väestösuhteiden kautta vahvistetaan eri väestöryhmien välistä myönteistä vuorovaikutusta, kunnioitusta ja turvallisuuden tunnetta sekä lisätään luottamusta yhteiskuntaan mm. yhteiskunta- rauhan, kotoutumisen ja yhdenvertaisuuden edistämiseksi.

**Turkulaisten
opiskelu-,
työ- ja
toimintakyvyn
sekä
hyvinvoinnin ja
elämänlaadun
edistämiseksi on
tunnistettu
panostamista
vaativina
haasteina
(HVK/ KV
12.5.2025)**

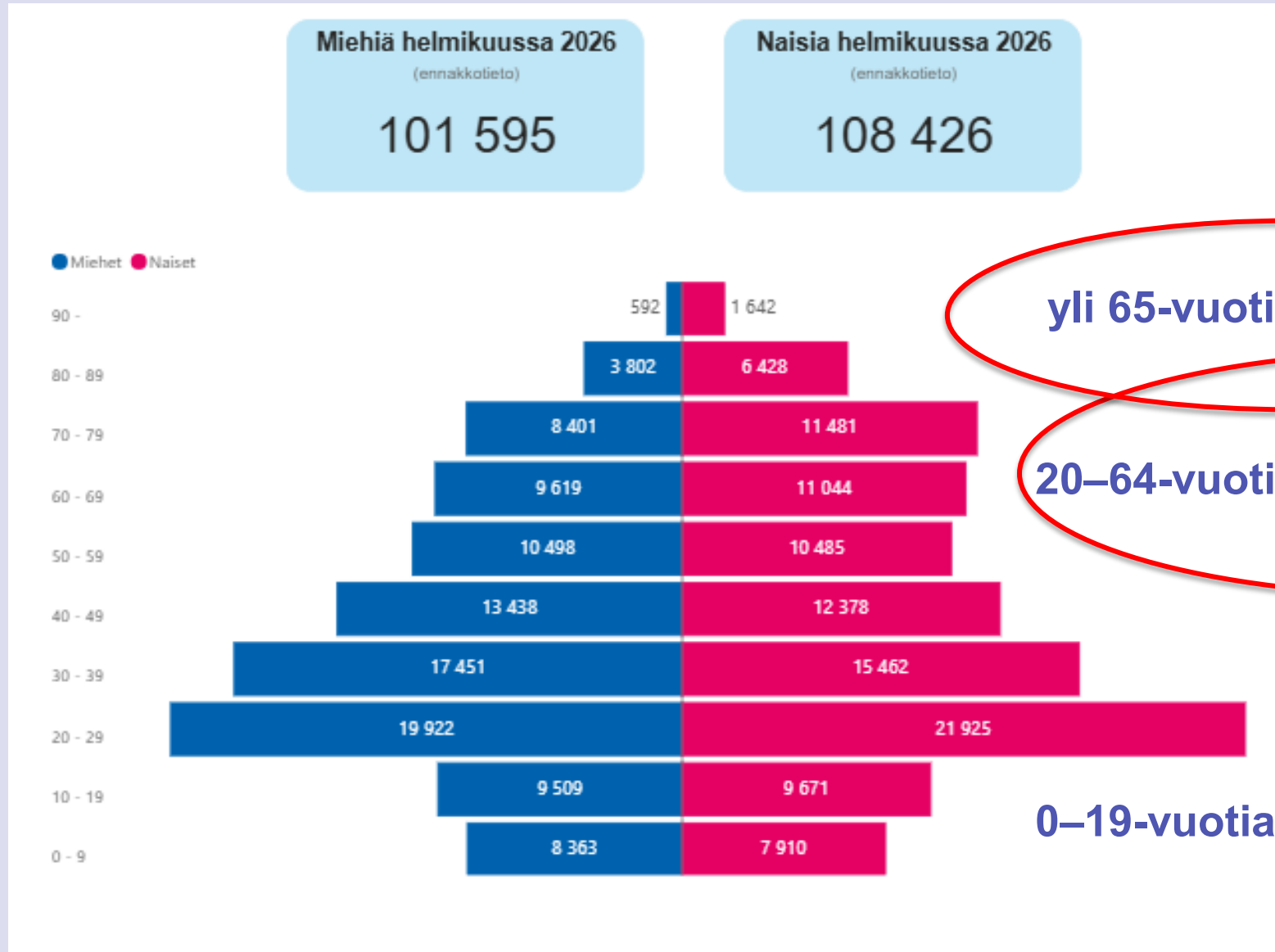




Hyvinvointisuunnitelmaan liitetty lasten ja nuorten hyvinvointisuunnitelma, yhdenvertaisuus- ja tasa-arvosuunnitelman toiminnallinen osio, ehkäisevän päihdetyön ja mielen hyvinvoinnin edistämisen ohjelmat, kotoutumista tukeva hyvinvoinnin edistäminen, suunnitelma ikääntyneen väestön hyvinvoinnin edistämisestä, turvallisuuden edistäminen



Lasten ja nuorten hyvinvoinnin edistämisellä pitkät perinteet -> Aikuisten hyvinvoinnin edistämiseen myös huomiota





Turku luo hyvää elämää

– hyvinvoinnin, terveyden ja
turvallisuuden edistämisen
suunnitelma 2026–2029

Turun kaupungin lakisääteinen
hyvinvointisuunnitelma



Hyvinvointisuunnitelma 2026-2029

Hyvinvointisuunnitelman ohjaavat periaatteet

– Huomioidaan ohjaavana näkökulmana kaikissa suunnitelman tavoitteissa ja ratkaisussa

Osallisuuden ja toimijuuden vahvistaminen

Yhdenvertaisuus ja saavutettavuus
Palveluiden kohdentaminen toimintakyvyn, heikommassa asemassa olevien tai asuinalueen mukaan

Yhteistyö ja yhteisvaikuttava tekeminen

Terve kasvu, opiskelu-, työ- ja toimintakykyisyys hyvän arjen mahdollistajana



Ilmiöitä ja asioita, joihin vaikutetaan:

- Elintavat, kuten liikkumattomuus, päihteiden käyttö, ylipaino, ravitsemus
- Opiskelu- ja työkyky, mielen hyvinvointi
- Ikääntyneiden toimintakyky ja kaatumiset
- Aktiivinen, sisältörikas arki (esim. kulttuurihyvinvointi)

Yhteisöllisyydellä ja osallisuudella elämänlaatua arkeen



Ilmiöitä ja asioita, joihin vaikutetaan:

- Osallisuus, mielen hyvinvointi
- Yksinäisyys ja sosiaaliset suhteet
- Syrjäytyminen
- Aktivoivat ja kohtaamisia mahdollistavat tilat ja elinympäristöt asuinalueilla
- Osallistavat ja yhteisölliset harrasteet ja kulttuuri alueilla

Arkea tukemalla turvallisuutta



Ilmiöitä ja asioita, joihin vaikutetaan

- Arjen ja lähisuhteiden turvallisuus, myös eri tiloissa ja ympäristöissä
- Monikulttuurisuus, erilaisten kulttuurien ymmärtäminen ja hyvät väestösuhteet
- Asumisen haasteet
- Syrjintä, rasismi, vihapuhe
- Osattomuus, vähävaraisuus

PAINOPISTEET

TAVOITTEET

TAVOITTEET

TAVOITTEET

RATKAISUT

RATKAISUT

RATKAISUT

Vaikuttavuus

Hyvinvointi lisääntyy

Eriytyminen ja polarisaatio vähenevät
Asuinalueiden tasapainoinen kehitys

Elinvoima kasvaa

Hyvinvointisuunnitelman tausta-asiakirjat

VALTAKUNNALLISET



VNK: Hyvinvoinnin terveyden ja turvallisuuden edistäminen 2030

Kaikille mahdollisuus osallisuuteen
Ihmiset kokevat olevansa yhdenvertaisia ja osallisia

Hyvät arkiympäristöt
Arkiympäristö on terveellinen, turvallinen, esteetön ja esteettinen

Hyvinvointia, terveyttä ja turvallisuutta edistävä toiminta ja palvelut
Ihmisillä on mahdollisuus hyvinvointia, terveyttä ja turvallisuutta edistävään toimintaan sekä laadukkaisiin ja yhdenvertaisiin palveluihin

Päätöksenteolla vaikuttavuutta
Päätöksentekijät edistävät hyvinvointia, terveyttä ja turvallisuutta sekä vähentävät eriarvoisuutta



SEUDULLISET

Varha
Alueellinen hyvinvointisuunnitelma 2026 - 2029

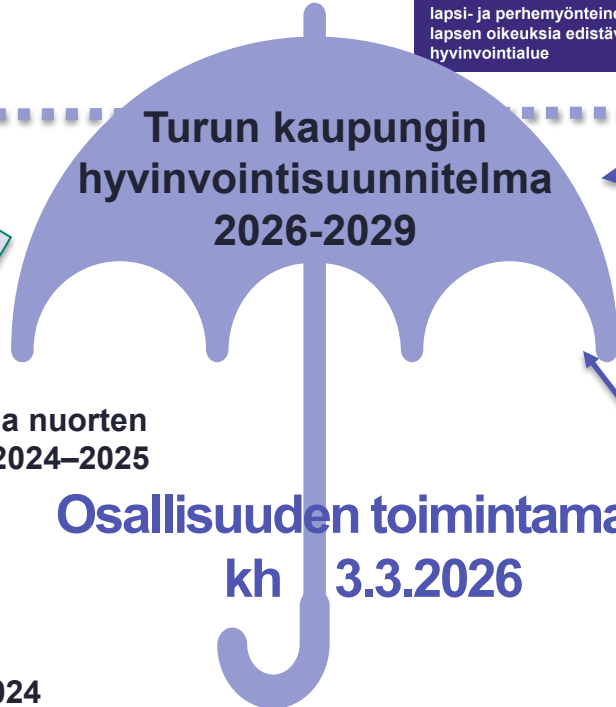
Varha
Alueellinen lasten ja nuorten hyvinvointisuunnitelma vuosille 2026-2029
Varha on lapsi- ja perhemyönteinen, lapsen oikeuksia edistävä hyvinvointialue

Varha
Suunnitelma ikääntyneen väestön tukemiseksi vuosille 2026 - 2029

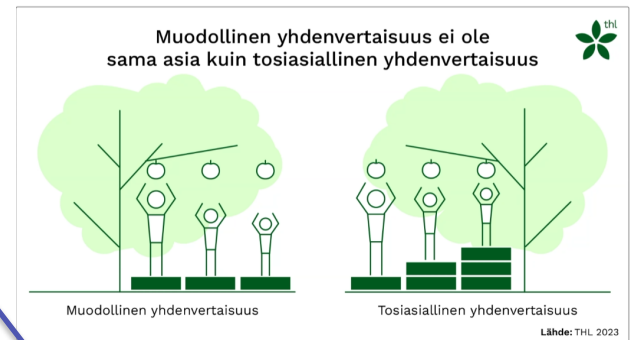
PAIKALLISET

[Pormestariohjelma](#)
[Kaupunkistrategia](#)

Erillissuunnitelmat liitetty hvs



Tarveperustaisuus:



Mielen hyvinvoinnin edistämisen ja ehkäisevän päihdetyön toimintasuunnitelmat 2024-2025

Turun kaupungin lasten ja nuorten hyvinvointisuunnitelma 2024-2025

Turun kaupungin yhdenvertaisuus- ja tasa-arvosuunnitelma 2024-2025

Turun kaupungin ohjelma kotoutumisen edistämiseksi 2022-2025

Turun kaupungin turvallisuussuunnitelma 2021-2024

Yhteisvaikuttavasti eri kumppaneiden kanssa





Hyvinvoivat lapset ja nuoret





Lasten ja nuorten hyvinvoinnin edistämisen painopisteet ja tavoitteet

A

Terve kasvu ja opiskelukyky hyvän arjen mahdollistajana

- Perustaitojen ja opetuskielen osaaminen vahvistuvat ja oppimistulokset paranevat
- Oppimisen tuen toimintamallit ja toimintakulttuuri kehittyvät
- Lasten ja nuorten harrastus- ja vapaa-ajan toiminnat lisääntyvät
- Liikkuminen ja muut terveelliset elintavat lisääntyvät

B

Yhteisöllisyydellä ja osallisuudella elämänlaatua arkeen

- Kouluun kiinnittyminen, yhteisöllisyys ja osallisuus vahvistuvat
- Eriytyminen ja sen vaikutukset vähenevät sekä yhdenvertaisuus edistyy

C

Arkea tukemalla turvallisuutta

- Turvallisuudentunne vahvistuu
- Kiusaaminen, syrjintä, häirintä ja häiriökäyttäytyminen vähenevät



Kuvat: Eeva Hämäläinen ja Petteri Hakala



Hyvinvoivat aikuiset: työikäiset ja ikääntyneet





Aikuisten hyvinvoinnin edistämisen painopisteet ja tavoitteet

A

Työ- ja toimintakykyisyys hyvän arjen mahdollistajana

- Työikäisten suotuisat elintavat ja työkyky lisääntyvät
- Työikäisten psyykinen kuormittuneisuus vähenee
- Ikääntyneiden suotuisat elintavat ja toimintakyky lisääntyvät
- Ikääntyneiden edellytykset asua kotona paranevat
- Aikuisväestön alkoholin liikakäyttö vähenee

B

Yhteisöllisyydellä ja osallisuudella elämänlaatua arkeen

- Osallisuuden kokemus kasvaa
- Yksinäisyys vähenee



C

Arkea tukemalla turvallisuutta

- Palveluiden yhdenvertaisuus ja saavutettavuus lisääntyy
- Turvallisuus paranee
- Arjen haasteet vähenevät
- Syrjintä ja rasismi vähenevät
- Väkivaltakokemukset vähenevät

Miten 'Turku luo hyvää elämää' koko elämänkaarella:

- vahvistetaan perusvalmiuksia, osallisuutta ja yhteisöllisyyttä
- luodaan turvallisia, saavutettavia ja viihtyisiä kohtaamispaikkoja ja arkiympäristöjä
- terveelliset elintavat ja muu mielekäs tekeminen kaikille mahdolliseksi
- keskiössä ennaltaehkäisevät ja varhaiset tuen muodot
- moniammatillinen ja monitoimijainen yhteistyö alueilla ja arjen toimintaympäristöissä

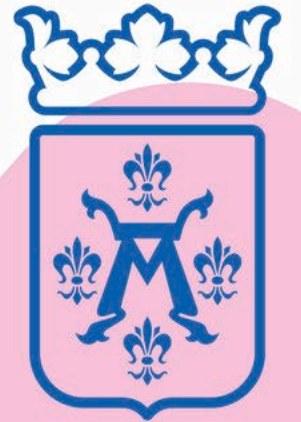
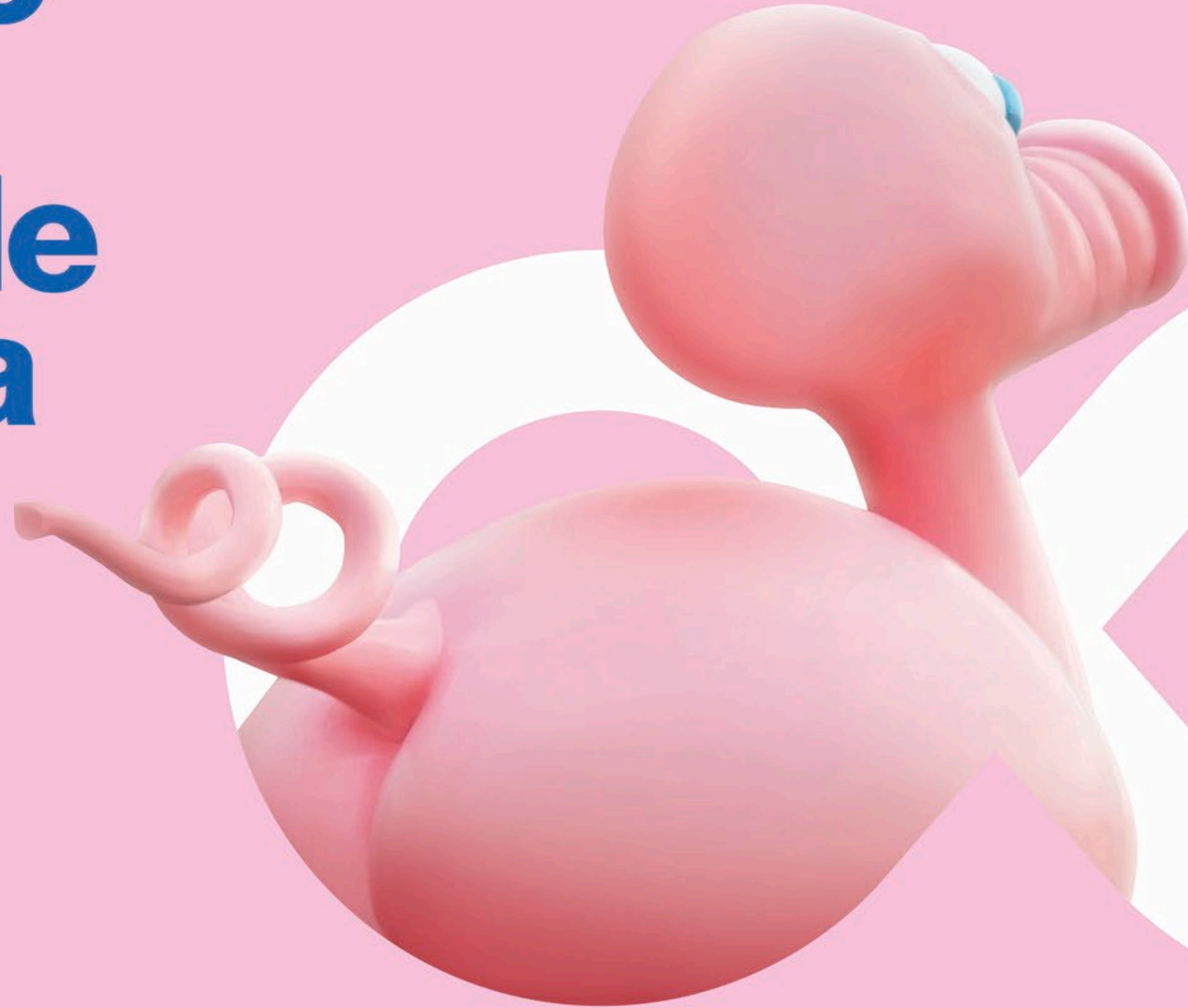
JA KOHDISTETAAN TOIMET NIITÄ ENITEN TARVITSEVILLE!!!



**Älä katso
taakse,
emme ole
menossa
sinne.**



**Nyt, ikuisesti,
Turku.**





Lasten ja nuorten harrastaminen ja vapaa-aika

Kehittämispäällikkö Annakaisa Niiles
annakaisa.niiles@turku.fi



Tavoitteenamme on lisätä lasten ja nuorten hyvinvointia.



”Turun tulevaisuus riippuu lasten ja nuorten hyvinvoinnista, itsetuottamuksesta ja motivaatiosta. Jokaisella on oikeus turvalliseen arkeen, jossa fyysinen, psyykinen ja sosiaalinen hyvinvointi toteutuvat. Koulu, vapaa-aika ja perheen tuki luovat lapsen hyvän elämän pohjan.”

Turun pormestariohjelma 2025–2029





Tavoitteenamme on löytää jokaiselle lapselle ja nuorelle mielekästä tekemistä vapaa-ajalla.

”Harrastaminen lisää myös osallisuutta ja siksi Turussa huolehditaan siitä, että jokainen lapsi ja nuori saa harrastaa, kokee kuuluvansa joukkoon ja saa tukea kasvamiseen.”

Turun pormestariohjelma 2025–2029



Tiedonkeruun vuosikello



Tietolähde	Kenelle	Tiedot	2025	2026	2027	2028	2029	2030
Harrastuskysely	1.-9. lk.	Oppilaiden kuuleminen, harrastussisällöt ja -toiveet	X elo-syys	X elo-syys	X elo-syys	X	X	X
Move!-mittaus valtakunnallinen	5. ja 8. lk.	Fyysinen kunto ja toimintakyky	X elo-syys	X elo-syys	X elo-syys	X	X	X
Kouluterveys- kysely valtakunnallinen	4.-5. ja 8.-9. lk. + toisen asteen 1.-2. lk.	Harrastaminen, liikunta, hyvinvointi	X kevät		X kevät		X kevät	
Vapaa-ajan kysely	Esiopetus, 1.-9. lk + toinen aste	Harrastaminen, kustannukset, esteet, arkiliikkuminen, osallistuminen, alueellisuus		X kevät				X kevät
Boostii- järjestelmä	7–19- vuotiaat	Boostii-edun käyttö, liikuntalaji ja -seura	X	X	X	X	X	X

Polku ohjattuun harrastukseen



Tieto



Harrastuskysely
vuosittain

Vapaa-ajan kysely
joka 4. vuosi



Alueellinen
ilmiötieto

Tuki ja ohjaus

Boostii-harrastuspäivät
Boostii-messut
Boostii-agentit
Harrastuskoutsi



Etsivä
harrastustoiminta

Nuorisotyö

Koulupäivän
yhteydessä
maksuttomat
harrasteryhmät,
kerhot ja kokeilut,
KouluPT,
henkilökohtainen
taideohjaus



Toiminta



Ohjattu
harrastustoiminta
seuroissa ja
yhdistyksissä
sis. kaupungin
tukemat seura-
kumppanuus-
ryhmät



Vuosittainen Boostii-etu kaikille 7–19-vuotiaille turkulaisille ohjattuun harrastustoimintaan
+ vähävaraisten lisätuki

Harrastuskysely 2025

Kyselyyn vastasi 11 140 oppilasta (71 %)

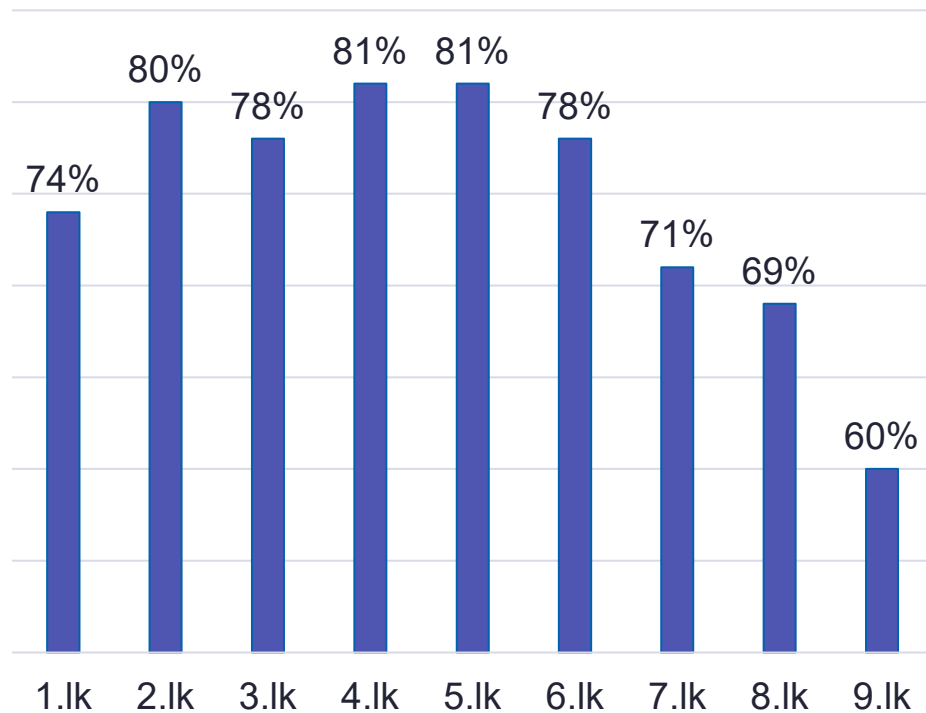
1.–3. luokat: 3 218 (67 %)

4.–9. luokat ja TUVA: 7 922 (73 %)

Vaikka 75 % vastanneista (n. 8 300) harrastaa ohjatusti, on n. 2 800 peruskouluikäistä, jotka eivät harrasta.

Harrastamattomista n. 1 700 haluaisi itselleen harrastuksen.
Erityisesti ala- (76 %) ja yläkouluikäiset (61 %) harrastamattomat tytöt haluaisivat harrastaa.

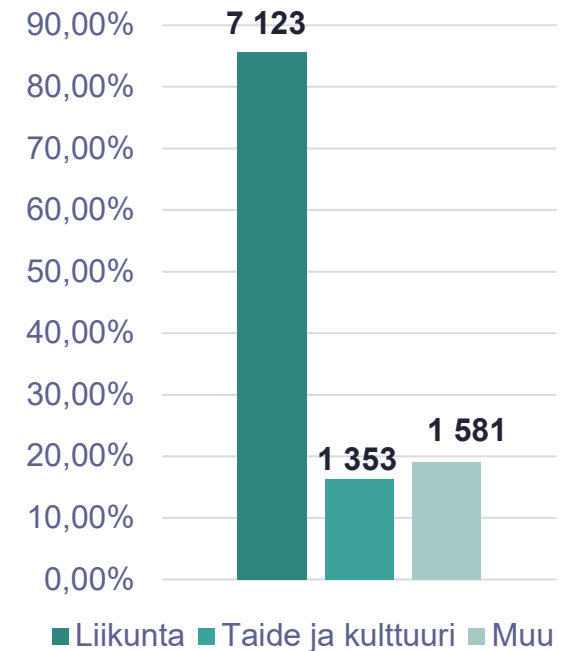
Oppilaat, jotka harrastavat ohjatusti



Harrastuneisuudessa on **alueellisia eroja.** Alueen sisällä on myös suuria eroja eri koulujen oppilaiden välillä. Toimenpiteitä varten tulee tehdä analyysiä alueen sisäisesti.

Sadat oppilaat eivät tiedä lähialueensa harrastusmahdollisuuksista.

Harrastussisältö



Vastaaja voi valita useamman vaihtoehdon

Vapaa-ajan kysely 26.2.–30.4.2026

Kyselyn kokonaisvastaajamäärä 8 268

Esiopetus: 717 (47,8 %)
Perusopetus: 5 049 (32,2 %)

Toinen aste yhteensä: 2 502, josta
Turun kaupungin lukiot: 1 548 (41,9 %)
Turun ammatti-instituutti: 702 (20,9 %)

Uunituoretta tietoa mm.

- Vapaa-ajan tekemisen sisällöt
- Arkiliikkuminen
- Ohjattu harrastaminen
- Kerhotoimintaan osallistuminen

**Tulokset julkaistaan
syksyllä 2026!**



Järjestöjen rooli ruoka-aputoiminnassa

Anna-Mari Sopenlehto-Jokinen, anna-mari.sopenlehto-jokinen@turku.fi

Sanna Paloposki, sanna.paloposki@turku.fi





Ruoka-aputoiminta

Anna-Mari Sopenlehto-Jokinen





Tausta ja ilmiö: Ruoka-apu Turussa

Faktaa viime vuosien kehityksestä

- Ruoka-avun tarve on **kasvanut voimakkaasti viime vuosina**.
- Turussa **yli 30 000** ruokakassia/annosta kuukaudessa
- Asiakkuudet pitkittyvät: noin **60 % on ollut ruoka-avun piirissä yli vuoden**, osa jopa vuosikymmeniä.

Keitä ruoka-avussa käy

- Asiakkaissa paljon **lapsiperheitä, opiskelijoita ja eläkeläisiä**.
- Maahanmuuttajataustaisia on 50–70 %** riippuen jakelupisteestä.
- Monella taustalla työttömyys (haastattelujen perusteella 41 %) , talousvaikeudet ja asumisen ongelmat.

Tiedot perustuvat mm. GreatMinds Oy:n 2025 tekemään taustatutkimukseen.



Ruoka-avun kehitystyö 2025: tärkeimmät edistysaskeleet

Ruoka-aputoiminnan vakiinnuttaminen

- Turun kaupunki koordinoi Thl:n ruoka-aputoiminnan valtionavustusta ja vastaa rahoituksen hallinnoinnista ja raportoinnista THL:lle.
- Rahoitus 509 000 € vuosille 2025–2026 kattaa kehittämistoimet, pilotoinnit ja verkostoyhteistyön. Toteuttajina 12 järjestöä Varsinais-Suomen alueella.
- Sidosryhmäverkoston vahvistaminen ja laajentaminen.
- Logistiikkakeskuksen valmistelu ja hallinnollinen uudelleenjärjestely sekä tilajärjestelyt.
- Bloomberg Mayor Challenge Food First –hakemus ja –hanke sai rahoituksen 1,2 M€ 2026-208.
- Jalkautuminen jonoihin ja tilannekuvan luominen.
- Kuntayhteistyön päätökset ja käynnistyminen.
- AMK-yhteistyön syventäminen.

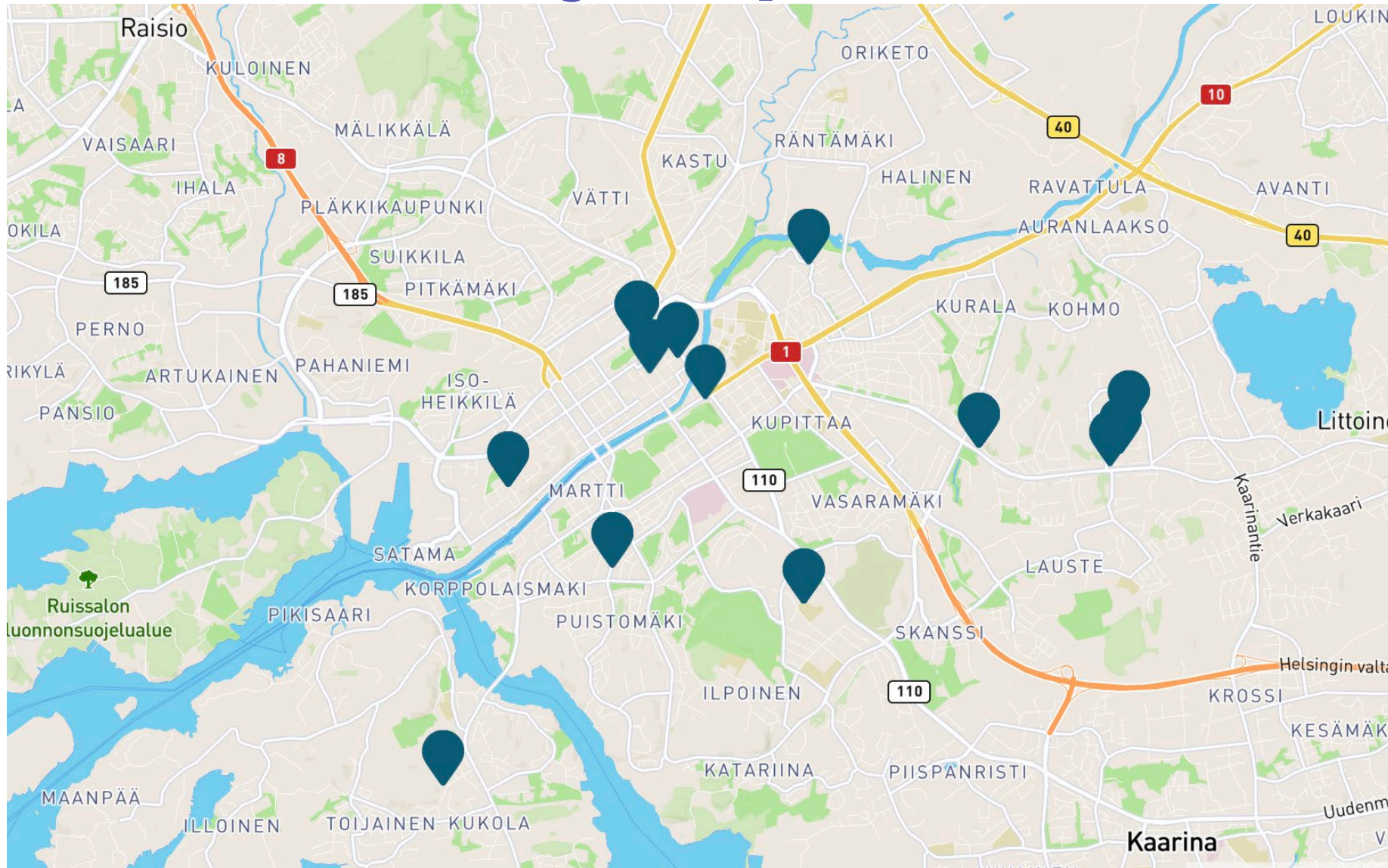
Kehitystarpeet

- Kysyntään vastaaminen: ruokahävikin vähentyminen – avuntarve lisääntynyt
- Keskus/Logistiikkayksikön käynnistyminen: toiminnan uudelleenjärjestely
- Digitaaliset ratkaisut jakeluun ja raportointiin: jonoista eroon
- Verkostoyhteistyön vahvistaminen kuntien, järjestöjen ja hyvinvointialueen kanssa
- Koulujen hävikkiruoan jakelun laajentaminen ja uudistaminen
- Toiminnan seuranta THL:n ja Hyte-työn mittareilla
- Osaamisen vahvistaminen ja koulutus
- Eettisyys, yhdenvertaisuus ja kulttuurinen sensitiivisyys
- Ruokaturvallisuus ja ravitsemusterveys
- Viestintä Turku.fi-sivujen kautta www.turku.fi/ruoka-apu

**Yhdessä
enemmän kuin
ruoka-apua –
nyt rakennetaan
hyvinvointia!**



Ruoka-avun jakopaikat Turussa



Tavoitteena toteuttaa ruoka-apua saavutettavammin kaupungin suuralueilla jakelujen ja yhteisruokailujen avulla.

Huomioita:

- Läntisessä ja pohjoisessa Turussa ei lainkaan jakopaikkoja.
- Muualla jakopaikat keskittyvät Varissuolle ja keskustaan.
- Kouluruoan jakoa vain kouluaikoina.

Haemme uusia kumppanuuksia!



THL-avustushaku 2027–2028 – Ruoka-aputoiminnan kokonaisuus



Tavoite vakiinnuttaa vaikuttava, suunnitelmallinen ja alueellisesti koordinoitu ruoka-aputoiminta.

Avustushaku 2027–2028

- **Thl:n info hausta** alueellisille koordinaattoreille 18.6.2026 klo 10-12
- Haku avoinna **14.9.–13.11.2026**, **rahoitus on** kaksivuotinen
- Kohdentuu hyvinvointialueille, koordinointi **Turun kaupungilla**
- Valmistelu käynnissä osana toiminnan vakiinnuttamista, kysely osatoteuttajille elokuussa Thl:n linjausten pohjalta

Hakijoiden vaatimukset

THL edellyttää selkeää hankehallinnointia, talousosaamista, toimivaa osatoteuttajamallia ja määriteltyjä kriteerejä hakijoilta: toiminnan tulee olla kaikille avointa, maksutonta ja vastikkeetonta (jäsenmaksu, uskonnolliseen tilaisuuteen osallistuminen ym.) **Lisäksi V-S-alueen kriteerit.**

Rahoituksen painopisteet

Rahoituksessa korostetaan suunnitelmallisuutta, vaikuttavuutta sekä alueellista yhteistyötä ja vastuujakoa.

Osatoteuttajaverkosto (Varsinais-Suomi)

- Rakentuu nykyisen verkoston ja uuden **logistiikkakeskuksen** pohjalta
- Uusia toimijoita mukaan **avoimen haun kautta syys-lokakuussa 2026**
- Tavoitteena **alueellisesti kattava ja sitoutunut verkosto (2027–2028)**

Keskiössä yhteistyöhön sitoutunut, vaikuttava ja eettinen ruoka-aputoiminnan kokonaisuus.

Lisäinfoa tulossa pian -> www.turku.fi/ruoka-apu





Food First-hanke

Sanna Paloposki



Food First – mistä on kyse?

Mayors Challenge 2025 on Bloomberg Philantropies -järjestön toteuttama globaali pormestarijohtoinen kaupunkien kilpailu, jossa 25 voittajakaupunkia saavat miljoona dollaria kaupungin palveluiden kunnianhimoisiin uudistushankkeisiin. Kilpailuun haki 630 kaupunkia ja Turku on yksi voittajista.

- **Digitaalisen alustan avulla asiakas voi varata itselleen sopivan noutoajan** ja nähdä reaaliaikaisesti, mistä ruokaa on saatavilla – jonottamisen sijaan.
- Ruoka-avun yhteydessä asiakkaalle tarjotaan mahdollisuus keskustella **kaupungin asiantuntijan kanssa**, jos hän itse haluaa.
- Keskustelu voi johtaa ohjaukseen muihin arkea tukeviin palveluihin: **työllisyys, asuminen, talousneuvonta, mielenterveys, kotoutuminen.**

Ruoka-avusta tulee hallitumpi ja inhimillisempi palvelu – ja samalla portti kokonaisvaltaiseen tukeen.





Miksi tämä on tärkeää Turulle?

- **Tarve on kasvanut:** Yhä useampi turkulainen turvautuu ruoka-apuun – mukana lapsiperheitä, opiskelijoita ja maahanmuuttajataustaisia ja työllisiä.
- **Nykytila ei ratkaise juurisyitä:** Ruoka-avusta on tullut pysyvä rinnakkaisjärjestelmä sosiaalipalveluiden ulkopuolella. Pisin tunnistettu asiakkuus yli 30 vuotta.
- **Food First yhdistää palvelut:** Ensimmäistä kertaa ruoka-apu toimii porttina työllisyys-, asumis-, talous- ja muihin arkea tukeviin palveluihin.
- **Turku edelläkävijänä:** Malli tekee Turusta kansainvälisen esimerkin ilmiölähtöisestä ratkaisusta köyhyden ja osattomuuden vähentämiseen.

Tämä ei ole vain ruokakassi – tämä on uusi tapa rakentaa turkulaisten hyvinvointia yli hallintorajojen.



Pilotointi syksyllä 2026



Tulossa olevia pilotteja:

- yhteisöruokailun laajentaminen
- palveluneuvonta yhteisöruokailujen ja ruokajakojen yhteydessä
- tiedonkulun mallit ruoka-avun eri toimijoiden välillä

Etsimme ruoka-aputoimijoita testaamaan uudenlaista ruoka- aputoimintaa!

- järjestöille lähetetään lähipäivinä kysely kiinnostuksesta osallistua ruoka-aputoimintaan





Syksyn ajankohtaisia

- Järjestöfoorumi:
 - To 3.9.2026 klo 17-19.30, Paikka: Nuorten taide- ja toimintatalo Vimma, 3,krs.
 - Tarkemmat tiedot ja kutsun lähetämme avustuksia saaneille järjestöille sekä palvelualueiden uutiskirjeen/postituslistan jäsenille. Voit ilmoittaa oman järjestösi tiedot yhteisökoordinaattorille, mikäli ette kuulu mainittuihin ryhmiin. Tieto julkaistaan myös Turun kaupungin järjestöyhteistyön [www-sivulla](#).
- Avustusinfot: syyskuussa
- Avustushaku: lokakuussa





Yhteystiedot

- Yhteystiedot:
 - Elise Haapamäki, Tutkimuspäällikkö, p. 040 665 7291, elise.haapamaki@turku.fi
 - Irina Niemimäki, Hankepäällikkö, p. 040 674 0553, irina.niemimaki@turku.fi
 - Minna Lainio-Peltola, Erityisasiantuntija, p. 044 753 1048, minna.lainio-peltola@turku.fi
 - Annakaisa Niiles, Kehittämispäällikkö, puh. 040 144 8163, annakaisa.niiles@turku.fi
 - Anna-Mari Sopenlehto-Jokinen, Erityisasiantuntija, p. 050-559023, anna-mari.sopenlehto-jokinen@turku.fi
 - Sanna Palopposki, Hanke päällikkö, p. 0449074314, sanna.paloposki@turku.fi
 - Piia Halla, Yhteisökoordinaattori, p 044 907 2003, piia.halla@turku.fi,



