



Turku luo hyvää elämää

– hyvinvoinnin, terveyden ja
turvallisuuden edistämisen
suunnitelma 2026–2029

Turun kaupungin lakisääteinen
hyvinvointisuunnitelma





Sisällys



Kuvat ylhäältä alas: Vesa Tyni, Visit Turku Archipelago, Rabbit Visuals. Kannen kuva: Heikki Räisänen.

Pormestariohjelma suuntaa hyvinvoinnin edistämistä	3
Johdanto	4
Lähtökohdat tavoitteille ja toimenpiteille	5
Lakisääteisyys ja yhteistyö hyvinvointialueen kanssa	6
Kestävän kehityksen tavoitteet hyvinvointityössä	7
Hyvinvointiturvallisuus ja hyvät väestösuhteet	8
Hyvinvointisuunnitelman kokonaisuus	10
Hyvinvointisuunnitelmaa ohjaavat periaatteet	11
Hyvinvoinnin edistämisen vaikuttavuus ja päämäärät	12
Esimerkki vaikutusketjuista	13
Hyvinvoivat lapset ja nuoret	14
Johdanto	15
Lasten ja nuorten hyvinvoinnin edistämisellä pitkät perinteet	16
Painopisteet ja tavoitteet	17
Hyvinvoivat aikuiset: työikäiset ja ikääntyneet	26
Painopisteet ja tavoitteet	27
Hyvinvointisuunnitelmassa käytettyjen käsitteiden määrittely	43
Linkejä tausta-asiakirjoihin	45

Pormestariohjelma suuntaa hyvinvoinnin edistämistä



Turku luo hyvää elämää – hyvinvoinnin, terveyden ja turvallisuuden edistämisen suunnitelma 2026–2029

Pormestariohjelman visio:

Turku on paikka, jossa jokainen saa kasvaa, oppia, opiskella, tehdä työtä, yrittää, rakastaa ja elää hyvää arkea – kielestä, taustasta tai iästä riippumatta.

Hyvinvointi-suunnitelmassa tavoitellaan näitä pormestariohjelman sisältöjä



Turussa lapset ja nuoret voivat elää hyvää elämää, aikuiset ovat työkykyisiä ja ikääntyneet toimintakykyisiä.

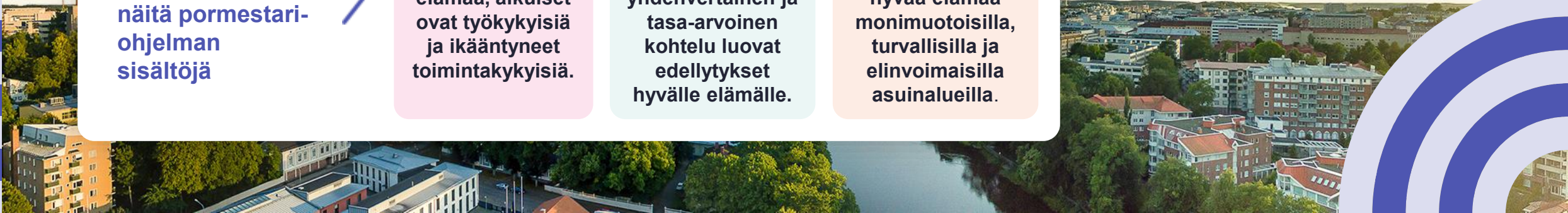
Turku kuuluu kaikille. Osallisuus, yhteisöllisyys ja yhdenvertainen ja tasa-arvoinen kohtelu luovat edellytykset hyvälle elämälle.

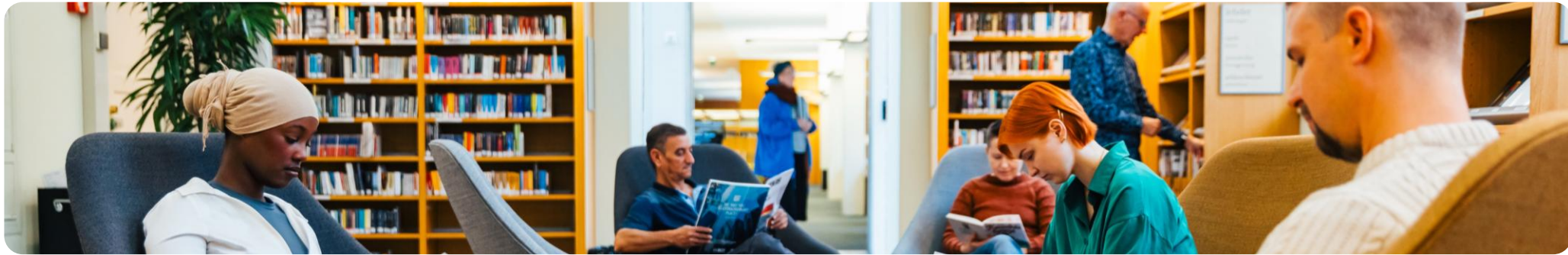
Turussa jokaisella on mahdollisuus arjessaan elää hyvää elämää monimuotoisilla, turvallisilla ja elinvoimaisilla asuinalueilla.

Kaupunkistrategia:

Turun kasvutarina 2040-luvulle:

Kasvumme tukee kaikkien turkulaisten hyvinvointia ja mahdollisuutta hyvään arkeen.





Kuva: Heikki Räisänen

Johdanto

Turun kaupungin keskeisin tehtävä (Kuntalaki 1. §) on asukkaidensa terveyden ja hyvinvoinnin edistäminen. Hyvinvointi rakentuu arjessa – viihtyisässä ympäristössä, jossa kaikkien turkulaisten on mahdollisuus osallistua, oppia, työllistyä, liikkua, harrastaa, nauttia kulttuurista ja siten voida hyvin sekä elää turvallista ja aktiivista elämää kaikissa elämänvaiheissa.

Strategisen tason lakisääteinen hyvinvointisuunnitelma kokoaa yhteen kaupungin keskeiset painopisteet, niiden tavoitteet sekä ratkaisut asukkaiden hyvinvoinnin systemaattiseksi edistämiseksi vuosina 2026–2029. Suunnitelma kytkeytyy tiiviisti Turun kaupunkistrategiaan ja pormestariohjelmaan sekä kaupungin johtamis- ja ohjausjärjestelmään. Se ohjaa poikkihallinnollista yhteisvaikuttavaa yhteistyötä ja varmistaa, että hyvinvoinnin edistäminen on kiinteä osa kaupungin palvelualueiden vuosi- ja talouden suunnittelua, toiminnan kehittämistä sekä päätöksentekoa.

Hyvinvointisuunnitelmaan on nivottu aiemmin erillissuunnitelmina olleet lakisääteiset **yhdenvertaisuus- ja tasa-arvosuunnitelman toiminnallinen osio**, **ehkäisevän päihdetyön ja mielen**

hyvinvoinnin edistämisen ohjelmat sekä **kotoutumista tukeva hyvinvoinnin edistäminen**. Lisäksi soteuudistuksen jälkeen kaupungilta puuttunut lakisääteinen **suunnitelma ikääntyneen väestön hyvinvoinnin edistämisestä** sekä aiemmin erillinen **lasten ja nuorten hyvinvointisuunnitelma** on liitetty hyvinvointisuunnitelmaan. Työllisyyden edistäminen on myös keskeinen osa hyvinvoinnin edistämistä, mutta varsinaiset työllistämistavoitteet ja -toimet määritellään osana kaupungin elinvoiman kehittämistoimia.

Hyvinvointisuunnitelmassa osallistuminen ja vuorovaikutus ovat keskeisiä lähtökohtia, sillä hyvinvointi syntyy yhdessä – kaupunkilaisten, järjestöjen, yritysten ja kaupungin toimijoiden yhteisenä työnä. Hyvinvointisuunnitelman lasten ja nuorten osio on valmisteltu Lasten ja nuorten palvelukokonaisuuden johdolla ja muut suunnitelman osiot konsernihallinnon yhteisvaikuttavan ohjauksen hyvinvointia ja terveyttä edistävän tiimin johdolla. Eri palvelualueiden asiantuntijat ovat laajasti osallistuneet tavoitteiden ja tavoitteita tukevien ratkaisujen määrittelyyn.

Hyvinvointisuunnitelman lähtökohdat tavoitteille ja toimenpiteille



Turun kaupunkistrategian *Turun kasvutarina 2040-luvulle*¹ mukaan tavoitteena on rakentaa kaupunki, joka tukee kasvavan ja monikielistyvän väestön hyvää arkea ja turvaa mahdollisuudet myös tuleville sukupolville. Pormestariohjelman 2025–2029 *Turku uudelle vuosisadalle – 800 vuotta historiaa ja tulevaisuutta, kestävä kasvua ja inhimillisiä tarinoita*.² mukaan Turku on paikka, jossa jokainen saa kasvaa, oppia, opiskella, tehdä työtä, yrittää, rakastaa ja elää hyvää arkea – kielestä, taustasta tai iästä riippumatta. Kaikkiaan tavoitteena on lisätä asukkaiden hyvinvointia ja elinvoimaa purkamalla asuinalueiden haitallista eriytymistä kaupungin käytettävissä olevin keinoin.

Hyvinvointisuunnitelma pohjautuu em. lähtökohtiin ja laajaan keväällä 2025 kaupunginvaltuustossa hyväksytyyn *hyvinvointikertomukseen*³, joka kuvaa turkulaisten hyvinvoinnin tilaa ja kehitystä. Kertomuksessa nostettiin esiin turkulaisten lisääntyneitä hyvinvointieroja ja yhteiskunnan turvallisuutta heikentäviä tuloksia sekä keskeiset haasteet, joihin tällä suunnitelmalla vastataan.

Turkulaisten opiskelu-, työ- ja toimintakyvyn sekä hyvinvoinnin ja elämänlaadun edistämiseksi on tunnistettu panostamista vaativina haasteina

- liikkumattomuus ja epäterveelliset elintavat
- yksinäisyys ja heikko osallisuus
- psyykinen kuormittavuus ja syrjäytymiskokemukset
- alueiden eriytyminen ja eri väestöryhmien keskinäisen kunnioituksen puute

Haasteiden pohjalta esitetään strategisen tason ratkaisuja, joilla lasten ja nuorten sekä työikäisten ja ikääntyneiden hyvinvoinnin haasteisiin vastataan. Ratkaisujen tueksi tarvitaan konkreettisia, vuosittain palvelualueilla määriteltyjä toimenpiteitä ja tekoja, joilla edistetään asukkaiden hyvinvointia ja yhdenvertaisia mahdollisuuksia. Tavoitteiden saavuttamiseksi toimenpiteiden kohdentamista tulee tehdä siten, että väestöryhmien väliset ja alueelliset hyvinvointierot tasoittuvat. Näin Turku on kaupunkistrategian mukaan alueellisesti ja sosiaalisesti eheämpi kaupunki vuonna 2040 kuin nyt.

Suunnitelman toimenpiteiden etenemisestä ja tavoitteiden toteutumisesta raportoidaan vuosittain palvelualueiden toiminta- ja taloussuunnitteluprosessin yhteydessä. Näin varmistetaan toiminnan läpinäkyvyys, vaikuttavuuden seuranta ja mahdollisuus toimenpiteiden jatkuvaan kehittämiseen. Ratkaisujen yhteydessä on esitetty vaikuttavuuden arvioinnissa käytettäviä mittareita. Keskeisiä tietolähteitä ovat kouluterveys- ja aikuisväestön hyvinvointikyselyt sekä uusi asukasbarometri.



Hyvinvointisuunnitelma on lakisääteistä ja sovitettava hyvinvointialueen kanssa tehtävään työhön



Kuva: Kai Salonen

Kuntien tehtävänä on edistää asukkaidensa hyvinvointia ja alueensa elinvoimaa (Kuntalaki 1. §). Lisäksi väestön terveyden ja hyvinvoinnin edistäminen (hyte) on sote-uudistuksen myötä niin kuntien kuin hyvinvointialueiden tehtävä (Laki sosiaali- ja terveydenhuollon järjestämisestä 612/2021 6. § ja 7. §). Terveyden ja hyvinvoinnin edistäminen on laaja-alainen ja poikkihallinnollinen tehtävä, joka koskee kaupungin kaikkia palvelualueita – yhdessä luodaan olosuhteet ja palvelut hyvälle elämälle. Työn on perustuttava kunnan strategiaan, ja sitä tehdään yhteistyössä paikallisten ja alueellisten toimijoiden kanssa, erityisesti järjestöjen ja hyvinvointialueen kanssa. Lain mukaan kunnassa on valmisteltava valtuustolle valtuustokausittain hyvinvointikertomus ja -suunnitelma, jossa on asetettava väestöryhmittäin hyvinvoinnin ja terveyden edistämiseksi tavoitteet ja määriteltävä tavoitteita tukevat toimenpiteet.

Varsinais-Suomen hyvinvointialue Varhan *Alueellinen hyvinvointisuunnitelma 2026–2029*, *Lasten ja nuorten hyvinvointisuunnitelma vuosille 2026–2029* sekä *Suunnitelma ikääntyneen väestön tukemiseksi vuosille 2026–2029*⁴ ohjaavat varsinaissuomalaisten hyvinvoinnin ja terveyden edistämiseksi tehtävää työtä. Nämä suunnitelmat ovat olleet myös Turun oman suunnitelmatyön pohjana, jotta varmistamme toimintojen yhteensovittamisen ja suunnitelmallisuuden.

Turun kaupungilla ja Varsinais-Suomen hyvinvointialueella on monia kehittyviä, hyvinvointia edistäviä yhteistyöverkostoja lapsista ja nuorista ikääntyneisiin. Verkostoissa koordinoidaan ja kehitetään yhdyspinnalla tapahtuvaa yhteistyötä.



Hyvinvoinnin edistäminen on kestäväen kehityksen edistämistä

Hyvinvointisuunnitelman toteuttaminen tukee Turun kaupungin sitoutumista YK:n kestäväen kehityksen **Agenda2030-tavoitteisiin**⁵ osana kaupungin strategiaa ja käytännön toimintaa. Tämä tarkoittaa mm. yhdenvertaisten mahdollisuuksien edistämistä, kuten palveluiden kohdentamista eri syistä heikommassa asemassa oleville esimerkiksi toimintakyvyn tai jonkin muun tarpeen mukaan.

Suomessa hyvinvoinnin, terveyden ja turvallisuuden edistämistä ohjataan kansallisella tasolla myös liittyen YK:n kestäväen kehityksen tavoiteohjelman toimeenpanoon. **Valtioneuvoston toimeenpanosuunnitelmalla**⁶ ohjataan työtä painottaen erityisesti eriarvoisuuden vähentämistä ja osallisuuden vahvistamista. Eriarvoisuuden vähentämiseen tehtävässä työssä painottuvat ihmisten oma toimijuus ja osallisuus sekä ongelmien ehkäiseminen ennalta. Ihmisten työ- ja toimintakyvyn edistäminen ymmärretään laaja-alaisena toimintana. Tämä tarkoittaa esimerkiksi sitä, että hyvä mielenterveys nähdään osana ihmisen hyvinvointia ja työ- ja toimintakykyä. Käytännössä tulisi antaa asukkaille entistä parempia mahdollisuuksia vaikuttaa asuinympäristöönsä ja harrastusmahdollisuuksiinsa ja löytää uusia keinoja parantaa kansalaisyhteiskunnan vaikutusmahdollisuuksia.

Hyvinvointisuunnitelman eri painopisteiden tavoitteiden yhteydessä näkyy ne kestäväen kehityksen kuvakkeet, joita kyseisillä tavoitteilla edistetään.





Hyvinvointisuunnitelmalla edistetään myös hyvinvointiturvallisuutta ja hyviä väestösuhteita

Hyvinvoiva väestö on keskeinen osa kansallista turvallisuutta, ja turvallisuuden tunne sekä osallisuus vähentävät yhteiskunnallisia jännitteitä. Hyvinvoinnin, terveyden ja turvallisuuden edistämisen yhteydessä puhutaan **hyvinvointiturvallisuudesta**, jossa yksilön hyvinvointi ja yhteiskunnan turvallisuus nähdään toisiaan vahvistavina tekijöinä. Hyvinvointisuunnitelmassa turvallisuuden edistämällä tarkoitetaan kaikkia niitä ennaltaehkäiseviä toimia, joilla voidaan tunnistaa ja poistaa riskejä (kuten tapaturmia, päihteiden käyttöä tai syrjäytymistä) ennen kuin ne aiheuttavat haittaa. Turvallisuus ei ole vain poliisin tai pelastustoimen asia, vaan se rakentuu arjessa, kuten kouluissa, työpaikoilla ja asuinalueilla. Turvallisuus sisältää fyysisen turvallisuuden (esim. liikenneturvallisuus, kotitapaturmien ehkäisy) lisäksi psyykkisen ja sosiaalisen turvallisuuden, kuten vapauden pelosta ja syrjinnästä.

Monikulttuurisuvassa yhteiskunnassa Oikeusministeriön ohjaamana kehitetään **hyvien väestösuhteiden**⁷ politiikkaa osana

yhdenvertaisuuden, osallisuuden ja demokratian edistämisen työtä. Hyvien väestösuhteiden edistäminen on osa laajempaa yhdenvertaisuustyötä, jolla ehkäistään syrjäytymistä ja yhteiskunnan polarisoitumista. Se on keskeinen osa kotoutumisen edistämistä ja kuntien hyvinvointityötä, sillä turvallinen ja yhteisöllinen ilmapiiri lisää tutkitusti yksilöiden hyvinvointia.

Hyvien väestösuhteiden edistämällä tarkoitetaan toimia, joilla vahvistetaan eri väestöryhmien välisiä myönteisiä asenteita, luottamusta ja kunnioitusta sekä vähennetään ennakkoluuloja. Lisäksi keskeistä on vahvistaa kokemusta siitä, että ympäristö on turvallinen ja vapaa häirinnästä tai syrjinnästä ja kaikilla ryhmillä on tasavertainen mahdollisuus vaikuttaa yhteiskuntaan ja osallistua päätöksentekoon. Tavoitteena on yhteiskunta, jossa ihmiset elävät sovussa ilman jännitteitä taustoistaan (kuten kieli, etnisuus, uskonto tai vammaisuus) riippumatta.



Kuva: Jenna Westerlund



Hyvät väestösuhteet liittyvät yhdenvertaisuuteen ja syrjimättömyyteen



Lähde: Oikeusministeriö ⁷

Hyvinvointisuunnitelman kokonaisuus

Hyvinvointisuunnitelman ohjaavat periaatteet

– Huomioidaan ohjaavana näkökulmana kaikissa suunnitelman tavoitteissa ja ratkaisussa

Osallisuuden ja toimijuuden vahvistaminen

Yhdenvertaisuus ja saavutettavuus
Palveluiden kohdentaminen toimintakyvyn, heikommassa asemassa olevien tai asuinalueen mukaan

Yhteistyö ja yhteisvaikuttava tekeminen

Terve kasvu, opiskelu-, työ- ja toimintakykyisyys hyvän arjen mahdollistajana



Ilmiöitä ja asioita, joihin vaikutetaan:

- Elintavat, kuten liikkumattomuus, päihteiden käyttö, ylipaino, ravitsemus
- Opiskelu- ja työkyky, mielen hyvinvointi
- Ikääntyneiden toimintakyky ja kaatumiset
- Aktiivinen, sisältörikas arki (esim. kulttuurihyvinvointi)

Yhteisöllisyydellä ja osallisuudella elämänlaatua arkeen



Ilmiöitä ja asioita, joihin vaikutetaan:

- Osallisuus, mielen hyvinvointi
- Yksinäisyys ja sosiaaliset suhteet
- Syrjäytyminen
- Aktivoivat ja kohtaamisia mahdollistavat tilat ja elinympäristöt asuinalueilla
- Osallistavat ja yhteisölliset harrasteet ja kulttuuri alueilla

Arkea tukemalla turvallisuutta



Ilmiöitä ja asioita, joihin vaikutetaan

- Arjen ja lähisuhteiden turvallisuus, myös eri tiloissa ja ympäristöissä
- Monikulttuurisuus, erilaisten kulttuurien ymmärtäminen ja hyvät väestösuhteet
- Asumisen haasteet
- Syrjintä, rasismi, vihapuhe
- Osattomuus, vähävaraisuus

PAINOPISTEET

TAVOITTEET

TAVOITTEET

TAVOITTEET

RATKAISUT

RATKAISUT

RATKAISUT

Vaikuttavuus:

Hyvinvointi lisääntyy

Eriytyminen ja polarisaatio vähenevät
Asuinalueiden tasapainoinen kehitys

Elinvoima kasvaa



Kuva: Pasi Leino

Hyvinvointisuunnitelmaa ohjaavat periaatteet

Kaikkea kaupungin hyvinvoinnin edistämistä ohjaavat periaatteet, jotka toimivat tämän suunnitelman kivijalkana, ovat yhdenvertaisuus ja saavutettavuus, osallisuuden ja toimijuuden vahvistaminen sekä yhteistyö ja yhteisvaikuttava tekeminen.

Yhdenvertaisuus ja saavutettavuus

Kaupungin hyvinvointityön lähtökohtana on, että jokaisella turkulaisella on yhtäläiset mahdollisuudet hyvään elämään taustasta, elämäntilanteesta tai asuinalueesta riippumatta. Palvelut, ympäristöt ja osallistumisen tavat suunnitellaan siten, että ne ovat saavutettavia ja mahdollistavat sujuvan arjen kaikille. Tämä voi tarkoittaa esim. palveluiden kohdentamista erityisen tarpeen mukaan.

Osallisuuden ja toimijuuden vahvistaminen

Turku edistää asukkaidensa mahdollisuuksia vaikuttaa, osallistua ja toimia aktiivisesti oman hyvinvointinsa sekä yhteisöjensä kehittämisessä. Kun asukkaiden näkemykset ja kokemukset otetaan aidosti huomioon osana kehittämistä, vahvistuu paitsi osallisuus myös luottamus ja kestävä hyvinvointi.

Yhteistyö ja yhteisvaikuttava tekeminen

Hyvinvoinnin edistäminen on yhteinen tehtävä, jota toteutetaan kaupungin, hyvinvointialueen, järjestöjen, yritysten ja asukkaiden kumppanuutena. Yhteisvaikuttava eri palvelualueiden yhteinen tekeminen vahvistaa resurssien fiksua hyödyntämistä, tuo yhteen eri toimijoiden osaamisen ja mahdollistaa vaikuttavat, pitkäjänteiset ratkaisut.



Kuva: Kai Salonen

Hyvinvoinnin edistämisen vaikuttavuus ja päämäärät



Turun hyvinvointityötä ohjaavat tavoitteet perustuvat kaupungin strategiseen tahtotilaan vahvistaa asukkaiden hyvinvointia, lisätä elinvoimaa ja turvata asuinalueiden tasapainoinen kehitys. Näillä päämäärillä ja määrätietoisella yhteistyöllä vahvistetaan yhdenvertaisia mahdollisuuksia ja siten vähennetään eriytymistä sekä rakennetaan Turusta entistä vetovoimaisempi ja kestävästi kasvava kaupunki.

Vaikuttavuustavoitteet vuonna 2030:

Kaupunkilaisten hyvinvointi lisääntyy

Turku rakentaa hyvinvointia kokonaisvaltaisesti tukemalla kaupunkilaisten terveyttä, opiskelu-, työ- ja toimintakykyä ja arjen sujuvuutta kaikissa elämäntilanteissa. Kaupungin tavoitteena on lisätä osallisuutta ja kaventaa terveys- ja hyvinvointieroja eri väestöryhmien, asuinalueiden ja ikäluokkien välillä pitkäjänteisesti. Hyvinvoiva kaupunkilainen on Turun strategian keskeinen päämäärä, ja hyvinvointityö luo perustan kaupungin houkuttelevuudelle ja kestäväälle kasvulle.

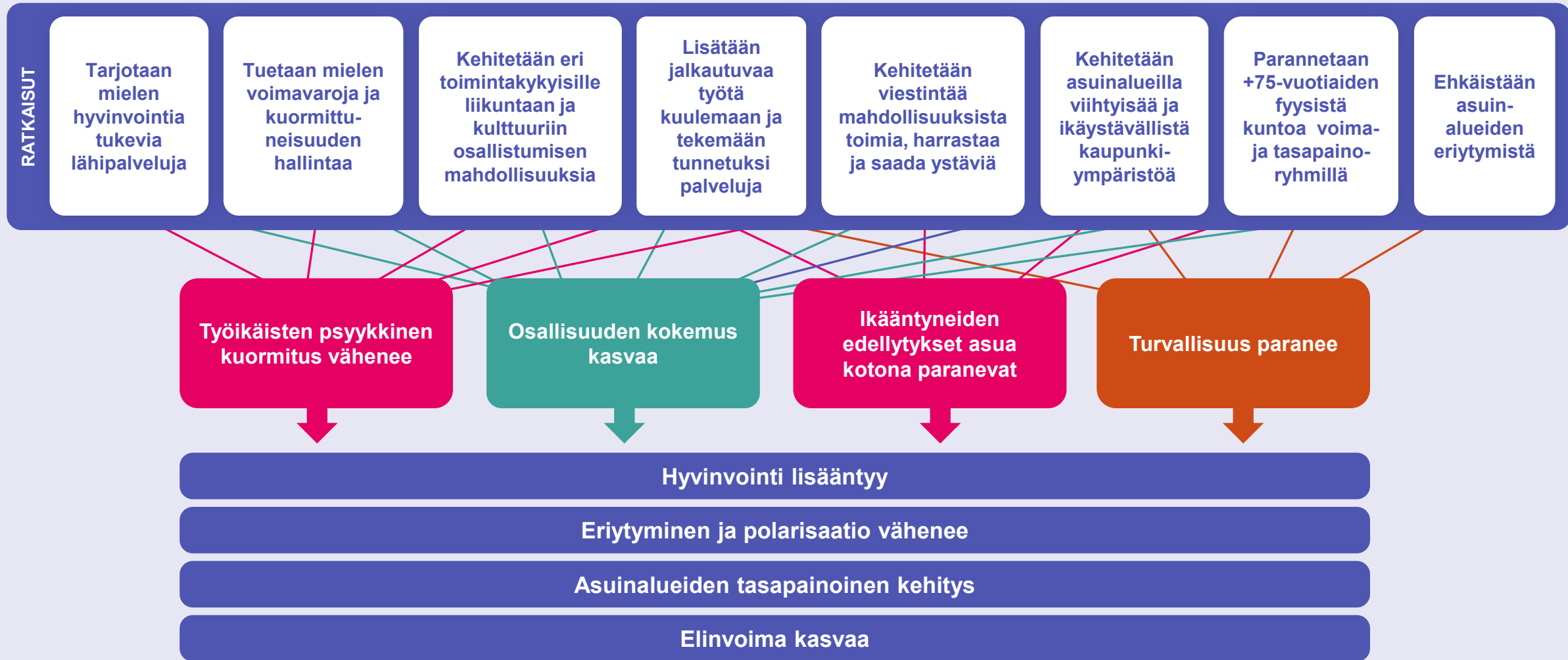
Kaupungin elinvoima kasvaa

Kun kaupunkilaisten hyvinvointi vahvistuu, mahdollisuudet elinvoiman kehittymiselle myös paranevat. Kun kaupunkilaiset ovat terveitä, opiskelu-, työ- ja toimintakykyisiä, heillä on mahdollisuus olla aktiivisia ja käyttää palveluja. Kun Turku tarjoaa viihtyisän ympäristön elää, oppia ja tehdä työtä, vahvistuvat myös investoinnit, innovaatiot ja kaupungin kyky houkutella uusia asukkaita ja osaajia.

Eriytyminen ja polarisaatio vähenevät

Turku pyrkii ehkäisemään eriytymistä ja vahvistamaan kaikkien kaupunginosien elinvoimaa edistämällä turvallisia, viihtyisiä ja yhdenvertaisia asuinalueita. Kaupunki kehittää palvelujaan ja ympäristöjään niin, että ne tukevat asukkaiden hyvinvointia koko kaupungissa ja kaventavat alueiden välisiä eroja. Tavoitteena on, että jokainen turkulainen voi asuinpaikasta riippumatta kokea osallisuutta ja turvallisuutta ja saa hyvät edellytykset omannäköiseen arkeen.

Esimerkki vaikutusketjuista





Hyvinvoivat lapset ja nuoret





Lasten ja nuorten hyvinvoinnin edistämisen johdanto

Lasten ja nuorten hyvinvointisuunnitelman tarkoituksena on ohjata lasten ja nuorten hyvinvointityötä strategisesti. Suunnitelma koskee 0–29-vuotiaita lapsia, nuoria ja nuoria aikuisia sekä lapsiperheitä. Lasten ja nuorten terve kasvu ja opiskelukyky, osallisuus ja yhteisöllisyys sekä turvallisuus ovat myös lasten ja nuorten hyvinvoinnin edistämiseksi 2026–2029 valitut painopisteet. Painopisteet pohjautuvat muun muassa kouluterveyskyselystä saatuun hyvinvoinnin tilannekuvaan. Turkulaiset lapset ja nuoret voivat tilastojen ja tutkimusten valossa pääosin hyvin, mutta aikuisten tavoin osalle on kasautunut hyvinvointia vaarantavia tekijöitä. Lisäksi hyvinvoinnissa on alueellisia eroja, mikä tulee huomioida palvelujen kohdentamisessa.

Lasten ja nuorten hyvinvointisuunnitelmaa ohjaa keskeinen lainsäädäntö, kuten lastensuojelulaki, sosiaali- ja terveydenhuollon järjestämislaki, oppilas- ja opiskelijahuolto-, varhaiskasvatus-, perusopetus- sekä nuorisolaki. Suunnitelman arvoperustana ovat **YK:n lapsen oikeuksien sopimus**⁸ ja **kansallinen lapsistrategia**⁹. Suunnitelma tarkastelee kokonaisvaltaisesti lasten ja nuorten kasvun, oppimisen,

osallisuuden ja turvallisuuden edellytyksiä ja ohjaa kaupungin työtä näiden vahvistamiseksi sisäisten ja ulkoisten kumppanuuksien avulla.

Suunnitelmaa toteutetaan yhteisvaikuttavasti kaupungin sisäisenä yhteistyönä. Ulkoisten kumppaneiden kanssa Turku noudattaa yhteisövaikuttavan työn periaatteita mm. kolmannen sektorin toimijoiden ja Varsinais-Suomen hyvinvointialue Varhan kanssa. Yhteisövaikuttavassa työssä keskeistä on yhteinen tilannekuva, monitoimijainen yhteistyö, vaikuttavat toimintamallit ja yhteiset rakenteet.

Turku on **Unicefin Lapsiystävällinen kunta (LYK)**¹⁰ kandidaatti. LYK-ohjelma määritetään yhdessä Unicefin kanssa kaupungin kehittämistarpeet huomioiden. Ohjelma on osa lasten ja nuorten hyvinvoinnin edistämistä.



Kuva: Jenna Westerlund



Lasten ja nuorten hyvinvoinnin edistämiseksi pitkät perinteet



Kuva: Brave Teddy

Turun lasten ja nuorten hyvinvointia on edistetty monialaisella yhteistyöllä jo 2000-luvun alusta lähtien, jolloin valmistui ensimmäinen Hyvinvointipoliittinen toimintaohjelma ja siihen liittyen turkulaisten lasten ja nuorten hyvinvointiselonteko. Siitä asti lasten ja nuorten hyvinvoinnin edistämistä on johdettu poikkihallinnollisesti hyvinvointisuunnitelmien avulla osana lastensuojelulain velvoittamaa hyvinvoinnin edistämistä.

Vuosina 2023–2025 Turussa rakennettiin Sote-uudistuksen jälkeen lasten ja nuorten palveluita kohti uutta organisaatiota ja uutta johtamista. Muutosta johdettiin lasten ja nuorten palvelukokonaisuuden muutoshankkeessa, jossa pilotoitiin kaupungin palvelualueiden sekä hyvinvointialueen ja järjestöjen yhteisvaikuttavaa johtamista ja yhteensovittettua toiminnan suunnittelua.

Palvelukokonaisuudelle tehtiin toimintasuunnitelma vuosille 2024–2025. Toimintasuunnitelman pohjana oli lasten ja

nuorten hyvinvoinnin mittaristo, jonka avulla luotiin tilannekuva lasten ja nuorten hyvinvoinnista. Tilannekuvan pohjalta lasten ja nuorten muutoshankkeessa toiminut lasten ja nuorten ydinryhmä päätti yhteisvaikuttavat painopisteet. Tämä toimintasuunnitelmakokonaisuus – hyvinvointitieto, yhteisesti päätetyt painopisteet ja niihin liittyvä toiminnan suunnittelu – muodostivat yhdessä samalla Turun lasten ja nuorten hyvinvointikertomuksen ja -suunnitelman vuosille 2024–2025.

Vuosien 2024–2025 yhteisvaikuttavat painopisteet olivat: monitoimijaiset tilat, kaikki mukaan sekä systeeminen muutos. Koska suurin osa painopisteiden toimenpiteistä ja tavoitteista on jatkuvan toiminnan kehittämistä, edellisen kauden painopisteet on liitetty osaksi lasten ja nuorten vuosien 2026–2029 hyvinvointisuunnitelman painopisteitä.



Lasten ja nuorten hyvinvoinnin edistämisen painopisteet ja tavoitteet

A

Terve kasvu ja opiskelukyky hyvän arjen mahdollistajana

- Perustaitojen ja opetuskielen osaaminen vahvistuvat ja oppimistulokset paranevat
- Oppimisen tuen toimintamallit ja toimintakulttuuri kehittyvät
- Lasten ja nuorten harrastus- ja vapaa-ajan toiminnot lisääntyvät
- Liikkuminen ja muut terveelliset elintavat lisääntyvät

B

Yhteisöllisyydellä ja osallisuudella elämänlaatua arkeen

- Kouluun kiinnittyminen, yhteisöllisyys ja osallisuus vahvistuvat
- Eriytyminen ja sen vaikutukset vähenevät sekä yhdenvertaisuus edistyy

C

Arkea tukemalla turvallisuutta

- Turvallisuudentunne vahvistuu
- Kiusaaminen, syrjintä, häirintä ja häiriökäyttäytyminen vähenevät



Kuvat: Eeva Hämäläinen ja Petteri Hakala



Lasten ja nuorten terve kasvu ja opiskelukyky hyvän arjen mahdollistajana



Lasten ja nuorten opiskelukyky ja terve kasvu rakentuvat turvallisista ihmissuhteista ja myönteisistä kasvuympäristöistä.

Arjessa riittävä uni, ravitsemus ja liikunta ovat keskeinen osa oppimiskykyä ja terveellistä kasvua. Harrastamisella on merkitystä lasten osallisuuden kokemukselle ja hyvinvoinnille ja siksi kaupunkitasoista resurssointia kehitetään. Hyvinvointialue Varhan kanssa on asetettu yhteiset tavoitteet terveellisten elintapojen edistämiseksi. Oppimiskykyä vahvistavat kognitiiviset taidot, tunne- ja vuorovaikutustaidot, joiden rinnalla hyvä mielenterveys ja turvallinen yhteisö luovat perustan oppimiselle ja oppimismotivaatiolle.

Oppimisen tuki ja saavutettavat oppimisympäristöt varmistavat, että lapset ja nuoret voivat edetä kykyjensä mukaisesti.

Varhainen tunnistaminen, toimivat ja ennakoivat tuen ja opiskeluhuollon palvelut, tukiverkostot ja myönteiset arjen ympäristöt vahvistavat lasten ja nuorten tasapainoista kasvua ja oppimisen edellytyksiä.

Keskeiset tavoitteet:

- Perustaitojen ja opetuskielen osaaminen vahvistuvat sekä oppimistulokset paranevat
- Oppimisen tuen toimintamallit ja toimintakulttuuri kehittyvät
- Lasten ja nuorten harrastus- ja vapaa-ajan toiminnot lisääntyvät
- Liikkuminen ja muut terveelliset elintavat lisääntyvät



Kuva: Turun kaupunki



Lasten ja nuorten terve kasvu ja oppimiskyky vahvistuvat turvallisissa ihmissuhteissa ja myönteisissä kasvuympäristöissä. Keskeistä on vahvistaa perustaitoja, kohdentaa oppimisen tukea oikea-aikaisesti sekä suunnata toimenpiteitä mielenterveyden edistämiseksi. Lisäksi on tärkeää varmistaa, että oppimisympäristöt ovat saavutettavia ja palveluketjut sujuvia.

Tavoite:

Perustaitojen ja opetuskielen osaaminen vahvistuu sekä oppimistulokset paranevat. Oppimisen tuen toimintamallit ja toimintakulttuuri kehittyvät.

Vaikuttavuuden mittarit vuonna 2030:

- Oppilaskohtaista ja muuta yksilöllistä tukea saavien määrä ja oppimisen tuen tarpeen laajuus on selvitetty
- Oppimisen tuki kohdentuu oikea-aikaisesti ja yhdenvertaisesti
- Oppimisvaikeuksien yleisyys ja kehityssuunta on selvitetty
- Matemaattisten perustaitojen osaamistaso kehittyy
- Lukutaitostrategia ja lukutaito kehittyvät
- STEAM-sisältöinen opetus kehittyy ja osaamispolut monipuolistuvat
- Koulutuspolkujen eriytyminen ja oppimiseen kasautuvat haasteet vähenevät
- Monikielisten lasten ja nuorten oppimisen tuen laatu ja yhdenvertaiset edellytykset koulutuspoluilla kehittyvät

Ratkaisut

Palvelualueet määrittelevät vuosittain toimenpiteet, joilla ratkaisut konkretisoidaan

Kehitetään kasvun ja oppimisen tuen toimintamalleja ja -kulttuuria varhaiskasvatuksessa, esiopetuksessa ja kaikilla kouluasteilla. Varmistetaan riittävä oppimisen tuki mahdollisuuksien mukaan lähikouluissa.

Kehitetään monikielisten lasten alkuvaiheen tukea.

Vahvistetaan alueellisia tuen palveluita ja alueilla tapahtuvan konsultatiivisen ennaltaehkäisevän työn kehittämistä.

Kehitetään ja otetaan käyttöön nivelvaiheen tiedonsiirtoa tukevia toimintamalleja.

Käyttöön otetaan lukutaitostrategian ja -ohjelman toimenpiteet. Käynnistetään yhteisövaikuttavat lukutaitoprojektit kirjaston, Varhan ja järjestöjen kanssa.

Perehdytetään ja innostetaan varhaiskasvatuksen, esi- ja perusopetuksen henkilöstö STEAM-pedagogiikan ja -materiaalien käyttöön.

Vahvistetaan ja edistetään koulutusmyönteisyyttä kaikilla kouluasteilla lisäämällä yhteisöllisyyttä ja kiinnittämällä huomiota oppimisympäristöihin.



Arjen riittävä uni, ravinto ja liikunta luovat perustan tasapainoiselle lapsen ja nuoren elämälle. Varhainen tunnistaminen ja ennaltaehkäisevät palvelut ovat ratkaisevassa roolissa tasapainoisen kasvun tukemisessa.

Tavoite:

Lasten ja nuorten harrastus- ja vapaa-ajan toiminnot lisääntyvät. Liikkuminen ja muut terveelliset elintavat lisääntyvät.

Vaikuttavuuden mittarit vuonna 2030:

- Lasten ja nuorten fyysinen toimintakyky kehittyy myönteisesti
- Lasten ja nuorten pyykkäinen toimintakyky kehittyy myönteisesti
- Lasten ja nuorten ylipainoisuus laskee
- Nuorten nikotiini- ja päihteiden käyttö kääntyy laskuun
- Harrastaminen lisääntyy
- Vapaa-ajan viettotavat ja osallisuus lisääntyy

Ratkaisut

Palvelualueet määrittelevät vuosittain toimenpiteet, joilla ratkaisut konkretisoidaan

Lisätään liikkumista päiväkotij- ja kouluarjessa esi- ja perusopetuksen opetussuunnitelmaan velvoittavaksi tulevan liikunnallisen elämäntavan edistämisen tavoitteiden mukaisesti.

Varmistetaan turvallinen koulumatka ja kannustetaan liikkumaan koulumatka kävelen tai pyörällä.

Kohdennetaan koulujen kerhotoiminta, etsivä harrastustoiminta sekä nuorisotyö ja vapaa-ajan palvelut alueellisesti yhteisvaikuttavan kehittämis- ja suunnittelutyön pohjalta.

Lisätään koulutiloissa sekä koulujen piha-alueilla koulupäivän jälkeen tapahtuvan kerho-, harrastus- ja vapaa-ajan toimintaa.

Lisätään maahanmuuttajataustaisten lasten ja nuorten (erit. tyttöjen) harrastusmahdollisuuksia.

Kehitetään, pilotoidaan ja seurataan koulu alustana -mallia.

Boostii-mallin vaikuttavuutta selvitetään ja mallia jatkokehitetään sekä laajennetaan.

Fyysisen aktiivisuuden lisäksi edistetään muita terveellisiä elintapoja, kuten hyvää ravitsemusta, riittävää unta sekä turvallista somen käyttöä yhteistyössä Varhan kanssa.

Varmistetaan kouluissa ehkäisevän päihde- ja laillisuuskasvatusmallin toteuttaminen jatkossa yhdenvertaisesti kaikille ja kehitetään nikotiinittomuuden edistämistä lasten ja nuorten ympäristöissä yhteistyössä Varhan kanssa.

Osallistutaan Varhan kehittämistyöhön lasten ja nuorten harrastustoiminnan ohjaajien saamiseksi tukemaan mielen hyvinvointia.

Palveluverkkosuunnittelua jatketaan huomioiden koulut ja niiden pihat yhteisinä olohuoneina.

B

Yhteisöllisyydellä ja osallisuudella elämänlaatua arkeen



Yhteisöllisyys ja osallisuus ja muodostavat perustan lasten ja nuorten hyvinvoinnille, oppimiselle ja mielekkäälle arjelle. Osallisuus tarkoittaa, että lapsilla ja nuorilla on todellisia mahdollisuuksia vaikuttaa heitä koskeviin asioihin, tulla kuulluiksi ja osallistua turvallisesti oman arjen ympäristöissä. Yhteisöllisyys puolestaan vahvistaa yhteenkuuluvuuden kokemusta, vähentää yksinäisyyttä ja luo myönteisiä kasvu- ja oppimisympäristöjä, joissa toimitaan yhdessä ja kannetaan vastuuta toisista.

Yhteisöllisyyttä edistetään monipuolisella alueellisella yhteistyöllä. Harrastamisen ja vapaa-ajan toimintojen kaupunkitasoisella koordinoinnilla lisätään osallistumisen mahdollisuuksia ja vahvistetaan arjen myönteisiä rakenteita.

Osallisuuden rinnalle nostetaan lapsivaikutusten arviointi, joka varmistaa, että lasten näkökulmat huomioidaan päätöksenteossa ja kehittämisessä. Toteutetaan lapsiystävällinen kunta -ohjelman toimintasuunnitelmaa. Lasten ja nuorten näkemyksiä kerätään säännöllisesti erilaisilla kyselyillä ja mittareilla ja niitä hyödynnetään palvelujen kehittämisessä.

Edellisen kauden lasten ja nuoren hyvinvointisuunnitelman yhteisvaikuttavien tavoitteiden mukaisesti - kaikki mukaan, monitoimijaiset tilat ja systeeminen muutos – tuetaan edelleen lasten ja nuorten kuulemista, yhteisöllisyyttä ja yhdenvertaisia mahdollisuuksia osallistua oman alueen toimintaan.

Keskeiset tavoitteet:

- **Kouluun kiinnittyminen, yhteisöllisyys ja osallisuus vahvistuvat**
- **Eriytyminen ja sen vaikutukset vähenevät sekä yhdenvertaisuus edistyy**



Kuva: Ville Solkinen

B

Yhteisöllisyys vähentää yksinäisyyttä ja vahvistaa myönteisiä kasvu- ja oppimisympäristöjä. Tavoitteiden saavuttamiseksi varhaiskasvatuksesta toiselle asteelle kehitetään yhteisöllistä opiskeluhoitoa, tilojen monitoimijaista käyttöä sekä alueilla eri toimijoiden välistä alueellista yhteistyötä. Nämä vahvistavat lasten, nuorten sekä nuorten aikuisten osallisuutta sekä arjen myönteisiä rakenteita.

Tavoite:

Kouluun kiinnittymisen, yhteisöllisyyden ja osallisuuden vahvistaminen. Eriytymisen purkaminen ja sen vaikutusten vähentäminen sekä yhdenvertaisuuden edistäminen.

Vaikuttavuuden mittarit vuonna 2030:

- Alueellinen eriytyminen vähenee
- Omaan elämään vaikuttamisen kokemus kasvaa
- Koulupoissaolojen määrä laskee
- Koulunkäynnistä pitävien oppilaiden osuus kasvaa
- Nuoriso- ja koulunuorisotyön vaikuttavuuden indikaattorit on otettu käyttöön



Kuva: Jenna Westerlund

Ratkaisut

Palvelualueet määrittelevät vuosittain toimenpiteet, joilla ratkaisut konkretisoidaan

Kehitetään ja toimeenpannaan varhaiskasvatuksen, esi- ja perusopetuksen sekä nuorisotyön yhteisvaikuttavan työn aluemalli (ruotsinkieliset palvelut omana alueenaan).

Lisätään valinnaisainepolkuja ja painotettua opetusta lähikouluissa.

Ehkäistään lasten, nuorten ja perheiden sekä alueiden eriytymistä resurssien tarveperustaisella kohdentamisella asuinalueittain sekä lapsi- ja nuorisoryhmäkohtaisesti.

Toteutetaan UNICEF -Lapsiystävällinen kunta -toimintasuunnitelmaa.

Kehitetään tiedolla johtamisen prosesseja ja niitä tukevia työkaluja (ml. laatumittaristo).

Kehitetään yhteisöllisen opiskeluhoollon toimintamalleja, perhekeskisyhteistyötä sekä alueellista yhteisövaikuttavuustyötä yhteistyössä Varhan, Itlan ja järjestöjen kanssa.

Kehitetään ja toimeenpannaan perusopetuksen hyvinvointimalli.

Käyttöön otetaan läsnäolon systemaattinen alueellinen seuranta, kehitetään toimintamallit läsnäolon tukemiseksi ja poissaolojen ehkäisemiseksi esi- ja perusopetuksessa.

Kehitetään koulu-/oppilaitosnuorisotyötä ja vaikuttavuuden arviointia (ml. 2. asteen yhteisöpedagogien työ ja koulunuorisotyö).

Kehitetään jalkautuvaa nuorisotyötä ja aktiivista yhteistyötä asuinalueilla huomioiden myös nuoret aikuiset ja heille suunnattu toiminta (esim. alueolohuoneet)



Arkea tukemalla turvallisuutta



Turvallisuus on lasten ja nuorten hyvinvoinnin perusedellytys ja läpileikkaava teema kaikissa arjen ympäristöissä. Se sisältää fyysisen, psyykkisen ja sosiaalisen turvallisuuden sekä luottamuksen siihen, että ympäristö on ennakoitava, välittävä ja vakautta luova.

Turvallinen arki tukee oppimista, osallisuutta ja yhteisöllisyyttä sekä ehkäisee häiriökäyttäytymistä ja hyvinvoinnin ongelmien kasautumista. Kouluissa, varhaiskasvatuksessa, harrastuksissa ja digitaalisissa ympäristöissä turvallisuutta vahvistetaan selkeillä rakenteilla, toimivilla käytännöillä ja yhteisöllisellä toimintakulttuurilla.

Keskeistä on kiusaamisen ehkäisy, aikuisen läsnäolo, myönteinen vuorovaikutus, saavutettavat tukipalvelut ja varhainen tuki, jotka lisäävät lasten ja nuorten kokemusta siitä, että heitä kuullaan ja heistä välitetään.

Turvallisuuden kokemusta vahvistavat alueellinen yhteistyö, monitoimijaiset tilat, Koulu alustana -toimintamalli. Harrastustoiminnan ja muiden vapaa-ajan viettomahdollisuuksien saavutettavuus lisäävät turvallisia ja yhteisöllisiä kohtaamispaikkoja lasten, nuorten ja nuorten aikuisten arjessa myös kouluajan ulkopuolella.

Keskeiset tavoitteet:

- Turvallisuudentunne vahvistuu
- Kiusaaminen, syrjintä, häirintä ja häiriökäyttäytyminen vähenevät



Kuva: Suvi Elo



Turvallisuus on hyvinvoinnin perusedellytys. Fyysisesti, psyykkisesti ja sosiaalisesti turvallinen ympäristö tukee oppimista, ehkäisee häiriökäyttäytymistä ja vahvistaa yhteenkuuluvuutta sekä kaiken ikäisten osallisuutta. Turvallisuutta vahvistetaan kiusaamisen ehkäisyllä, toimivilla rakenteilla, sujuvilla tukipalveluilla ja monialaisella yhteistyöllä sekä kouluissa että vapaa-ajalla.

Tavoite:

Turvallisuudentunne vahvistuu. Kiusaaminen, syrjintä, häirintä ja häiriökäyttäytyminen vähenevät.

Vaikuttavuuden mittarit vuonna 2030:

- Koettu turvallisuudentunne koulussa kasvaa
- Kiusaamis-, syrjintä- ja häirintäkokemusten määrä laskee
- Häiriökäyttäytymistilanteiden määrä laskee
- Nuorten rikosten määrä vähenee



Kuva: Heikki Räisänen

Ratkaisut

Palvelualueet määrittelevät vuosittain toimenpiteet, joilla ratkaisut konkretisoidaan

Kehitetään turvallista arkea ja kasvuympäristöä: fyysisen ja sosiaalisen ympäristön turvallisuus.

Otetaan käyttöön toimintamallit ehkäistä kiusaamista, syrjintää, häirintää, häiriökäyttäytymistä ja väkivaltaa kaikilla kouluasteilla.

Päivitetään peruskoulujen kiusaamisen vastaisten toimenpiteiden suunnitelmat, toimeenpannaan ne sekä sovitaan, miten niiden toteutumista seurataan.

Kehitetään lasten ja nuorten turvallisuustiimin sekä poliisikoordinaattorin työtä ja työn vaikuttavuuden arviointia.

Vahvistetaan henkilöstön turvallisuusosaamista sekä koulujen, oppilaitosten ja nuorisotilojen turvallisuuskulttuuria.

Lisätään etsivää nuorisotyötä alueilla ja huomioidaan toimissa myös nuorten aikuisten tarpeet.

Kehitetään koulumatkojen turvallisuutta: riskipisteet ja niihin liittyvät toimenpiteet.

”

Lapsille ja nuorille turvallinen ja ennakoitava arki antaa mahdollisuuden keskittyä kasvuun, oppimiseen ja vapaa-aikaan ilman jatkuvaa huolta.

Kun koulumatkat, harrastuspaikat ja omat asuinalueet tuntuvat turvallisilta ja aikuiset ovat läsnä ja tukena, on helpompi liikkua, kokeilla uusia asioita ja osallistua yhteiseen toimintaan.

Turvallinen arki vahvistaa luottamusta siihen, että apua saa ajoissa, jos jokin huolestuttaa, ja että jokainen hyväksytään omana itsenään ilman pelkoa kiusaamisesta, syrjinnästä tai väkivallasta.

Näin lapset ja nuoret voivat kasvaa ympäristössä, jossa he uskaltavat unelmoida, vaikuttaa ja rakentaa hyvää tulevaisuutta Turussa.





Hyvinvoivat aikuiset: työikäiset ja ikääntyneet





Aikuisten hyvinvoinnin edistämisen painopisteet ja tavoitteet

A

Työ- ja toimintakykyisyys hyvän arjen mahdollistajana

- Työikäisten suotuisat elintavat ja työkyky lisääntyvät
- Työikäisten psyykinen kuormittuneisuus vähenee
- Ikääntyneiden suotuisat elintavat ja toimintakyky lisääntyvät
- Ikääntyneiden edellytykset asua kotona paranevat
- Aikuisväestön alkoholin liikakäyttö vähenee

B

Yhteisöllisyydellä ja osallisuudella elämänlaatua arkeen

- Osallisuuden kokemus kasvaa
- Yksinäisyys vähenee



C

Arkea tukemalla turvallisuutta

- Palveluiden yhdenvertaisuus ja saavutettavuus lisääntyy
- Turvallisuus paranee
- Arjen haasteet vähenevät
- Syrjintä ja rasismi vähenevät
- Väkivaltakokemukset vähenevät



Aikuisväestön työ- ja toimintakykyisyys hyvän arjen mahdollistajana



Työ- ja toimintakyky nähdään keskeisenä osana turkulaisten hyvinvointia ja kaupungin elinvoimaa: kun aikuisilla on voimavaroja opiskella, tehdä työtä ja toimia arjessa, vahvistuvat samalla työllisyys, tuottavuus ja osallisuus.

Kaupunki pyrkii vahvistamaan asukkaidensa terveyttä ja voimavaroja kaikissa elämänvaiheissa tukemalla terveellisiä elintapoja, mielenterveyttä ja arjen sujuvuutta. Hyvinvointia edistävällä työllä pyritään paitsi tukemaan terveyttä ja toimintakykyä myös ehkäisemään sairauksia, tapaturmia ja syrjäytymistä sekä kaventamaan väestöryhmien välisiä terveyseroja.

Tavoitteena on, että mahdollisimman monella turkulaisella on hyvä työ- ja toimintakyky ja siten mahdollisuus elää omannäköistä arkea.

Keskeiset tavoitteet:

- Työikäisten suotuisat elintavat ja työkyky lisääntyvät
- Työikäisten psyykinen kuormittuneisuus vähenee
- Ikääntyneiden suotuisat elintavat ja toimintakyky lisääntyvät
- Ikääntyneiden edellytykset asua kotona paranevat
- Aikuisväestön alkoholin liikkakäyttö vähenee



Kuva: Seilo Ristimäki

A

Työkyky on keskeinen hyvinvoinnin perusta, joka vaikuttaa arjessa jaksamiseen, taloudelliseen turvallisuuteen ja osallisuuteen. Liikkumattomuus ja epäterveelliset elintavat ovat yleisiä ongelmia, jotka vaikuttavat niin työ- ja toimintakykyyn kuin työssä ja arjessa jaksamiseen.

Tavoite:

Työikäisten suotuisat elintavat ja työkyky lisääntyvät

Vaikuttavuuden mittarit vuonna 2030:

- Koettu terveys on kasvanut
- Terveydelle suotuisat elintavat ovat yleistyneet
- Terveysliikuntasuosituksen mukaan liian vähän liikkuvien osuus on laskenut
- Itsensä täysin tai osittain työkyvyttömäksi kokevien osuus on pienentynyt
- Työkyvyttömyyseläkettä saavien 25–64-vuotiaiden määrä on vähentynyt



Kuva: Kai Salonen

Ratkaisut

Palvelualueet määrittelevät vuosittain toimenpiteet, joilla ratkaisut konkretisoidaan

Tuetaan työikäisiä ottamaan aktiivinen rooli oman terveyskäyttäytymisensä ja hyvinvointinsa edistämiseksi viestinnän avulla, mm. yhteistyössä Varhan ja järjestöjen kanssa.

Kehitetään elintapaohjausta yhdessä Varhan kanssa (ml. ravitsemus- ja liikuntaneuvonta, unettomuuden hoito, päihteiden ehkäisy, kulttuurihyvinvointi).

Edistetään ravitsemusterveyttä ”Työaikainen ruokailusuositus” -ohjeen mukaisesti.

Kehitetään omaehtoiseen aktiivisuuteen ja arkiliikkumiseen kannustavaa viihtyisää ja esteetöntä kaupunkiympäristöä.

Jatkokehitetään eri toimintakykyisille edullisia, matalan kynnyksen liikunnan harrastamisen ja kulttuuriaktiiviteetteihin osallistumisen mahdollisuuksia yhteistyössä eri toimijoiden kanssa.

Tuetaan työkykyä ja työhyvinvointia monipuolisilla keinoin tiivistämällä yhteistyötä työnantajaorganisaatioiden ja työterveyshuollon palveluntuottajien kanssa aktiivisempaan arkeen kannustamiseksi.

Tuetaan työttömien työllistymistä työkykyä edistävin toimin yhteisvaikuttavasti eri tahojen kanssa.



Psyykinen kuormittavuus on merkittävä hyvinvointia heikentävä tekijä, joka voi vaikuttaa sekä henkiseen että fyysiseen terveyteen, sosiaalisiin suhteisiin ja taloudelliseen tilanteeseen.

Tavoite:

Työikäisten psyykinen kuormitus vähenee

Vaikuttavuuden mittarit vuonna 2030:

- Psyykkistä kuormittuneisuutta kokevien työikäisten osuus on laskenut
- Mielenterveys- tai päihteiden käyttöön liittyvien ongelmien vuoksi terveyspalveluita käyttäneiden osuus on laskenut



Kuva: Kai Salonen

Ratkaisut

Palvelualueet määrittelevät vuosittain toimenpiteet, joilla ratkaisut konkretisoidaan

Tuetaan mielen voimavaroja ja kuormittuneisuuden hallintaa eri keinoin, esim. mielen hyvinvoinnin omahoito-ohjelmien ja hyvinvointiluentojen kautta.

Lisätään tietoa mielen hyvinvoinnin merkityksestä ja vahvistamisesta sekä päihteiden käytön haitoista tarjoamalla verkkokoulutuksia järjestöjen työntekijöille ja kuntalaisille.

Tarjotaan mielen hyvinvointia tukevia lähipalveluja (mm. alueolohuoneiden ja ennaltaehkäisevän pop-up-keskusteluavun kautta).

Vahvistetaan yhteistyötä ja kumppanuutta työnantajaorganisaatioiden kanssa työnantajatapaamisten ja viestinnän avulla.

Tehostetaan työttömien palveluohjausta lisäämällä työllisyyspalveluiden henkilöstön osaamista mm. matalan kynnyksen ennaltaehkäisevistä mielenterveyspalveluista.

Kootaan asukkaille helposti käytettävissä oleva digitaalinen mielen hyvinvoinnin materiaalipakki sisältäen Turussa käytössä olevat matalan kynnyksen ennaltaehkäisevät palvelut.

Jatkokehitetään eri toimintakykyisille edullisia, matalan kynnyksen liikunnan harrastamisen ja kulttuuriaktiiviteetteihin osallistumisen mahdollisuuksia yhteistyössä eri toimijoiden kanssa.

Tuetaan eri kulttuuriryhmien osaamista ja valmiuksia käsitellä mielen hyvinvoinnin teemoja yhteistyössä järjestöjen ja yhteisöjen kanssa.

A

Ikääntyneillä hyvä toimintakyky turvaa mielekkään omannäköisen arjen. Säännöllinen monipuolinen liikkuminen ja muut terveelliset elintavat ylläpitävät terveyttä ja toimintakykyä. Lähellä olevilla kulttuuri- hyvinvointipalveluilla voidaan lisätä elämänlaatua. Ikäystävällisiä palveluja ja kaupunkiympäristöä kehittämällä mahdollistetaan ikääntyneiden aktiivinen toimijuus.

Tavoite:

Ikääntyneiden suotuisat elintavat ja toimintakyky lisääntyvät

Vaikuttavuuden mittarit vuonna 2030:

- Koettu terveys on kasvanut
- Terveydelle suotuisat elintavat ovat yleistyneet
- Terveysliikuntasuosituksen mukaan liian vähän liikkuvien osuus on laskenut
- Yksinäiseksi itsensä kokevien osuus on laskenut



Kuva: Rabbit Visuals

Ratkaisut

Palvelualueet määrittelevät vuosittain toimenpiteet, joilla ratkaisut konkretisoidaan

Tuetaan ikääntyneitä ottamaan aktiivinen rooli oman terveyskäyttäytymisensä ja hyvinvointinsa edistämiseksi viestinnän avulla, mm. yhteistyössä Varhan kanssa.

Kehitetään elintapaohjausta yhdessä Varhan kanssa (ml. ravitsemus- ja liikuntaneuvonta, unettomuuden hoito, päihteiden ehkäisy, kulttuurihyvinvointi).

Kehitetään kulttuuri- ja liikuntapalveluja yhteisvaikuttavasti ja hyödyntäen vaikuttavia toimintamalleja fyysisen, psyykkisen, kognitiivisen ja sosiaalisen toimintakyvyn ylläpitämiseksi huomioiden asukkaiden moninaisuus ja eri taustoista tulevien erityistarpeet.

Tuodaan kulttuurin ja liikunnan harrastus- sekä vapaaehtoistoiminnan mahdollisuudet ikääntyneitä lähelle lisäämällä asuinalueilla ja hyvinvointikeskuksissa järjestettävää matalan kynnyksen harrastustoimintaa yhteistyössä järjestöjen ja yritysten kanssa.

Kehitetään asuinalueilla viihtyisää, osallisuutta mahdollistavaa, omaehtoiseen aktiivisuuteen ja arkiliikkumiseen kannustavaa ikäystävällistä kaupunkiympäristöä.

Luodaan toimintamalli eläköityvien tehostettuun ohjaamiseen kohti hyvinvointia tukevia harrastuksia ja palveluita.

A

Ikäystävälliset arkea tukevat lähipalvelut ja esteettömät ympäristöt mahdollistavat kotona asumisen pidempään. Kaatumisten ehkäisy ja fyysisen toimintakyvyn ylläpitäminen voima- ja tasapainoharjoittelun avulla on tärkeää. Yksinäisyyttä vähentämällä ja yhteisöllisyyttä lisäämällä vahvistetaan ikääntyneiden osallisuutta ja kotona pärjäämistä.

Tavoite:

Ikääntyneiden edellytykset asua kotona paranevat



Kuva: Kai Salonen

Vaikuttavuuden mittarit vuonna 2030:

- Kotona asuvien 75 vuotta täyttäneiden osuus on kasvanut
- 500 m kävelyssä suuria vaikeuksia kokevien osuus 75 vuotta täyttäneistä on laskenut
- Kaatumisiin ja putoamisiin liittyvien hoitajaksojen määrä on laskenut
- 300 metrin etäisyydellä viheralueesta asuvien asukkaiden %- osuus on kasvanut

Ratkaisut

Palvelualueet määrittelevät vuosittain toimenpiteet, joilla ratkaisut konkretisoidaan

Kehitetään asuinalueilla viihtyisää, omaehtoista aktiivisuutta sekä yhteisöllisyyttä mahdollistavaa ja arkiliikkumiseen kannustavaa ikäystävällistä kaupunkiympäristöä.

Parannetaan yli 75-vuotiaiden fyysistä kuntoa tarjoamalla helposti saavutettavia voima- ja tasapainoryhmiä kohderyhmän moninaisuus huomioiden.

Ehkäistään kaatumisia liikunnan, viestinnän, Varha-yhteistyön ja liukuestejakelun keinoin sekä kaupunkiympäristön turvallisuutta parantamalla.

Kehitetään toimia yksinäisyyden vähentämiseksi yhteisvaikuttavasti eri tahojen kanssa.

Tuodaan kulttuurin ja liikunnan harrastus- sekä vapaaehtoistoiminnan mahdollisuudet ikääntyneitä lähelle lisäämällä asuinalueilla ja hyvinvointikeskuksissa järjestettävää matalan kynnyksen harrastustoimintaa yhteistyössä järjestöjen ja yritysten kanssa.

Edistetään laadukasta ja viihtyisää ikäystävällistä asumista, joka kannustaa yhteisöllisyyteen ja mahdollistaa yhdessä asumisen. Parannetaan asumisen esteettömyyttä yhteistyössä taloyhtiöiden ja isännöitsijöiden kanssa tarjoamalla taloyhtiöille neuvontaa ja tukemalla jälkiasennettavien hissien toteutusta.

Parannetaan joukkoliikenteen ikäystävällisyyttä, saavutettavuutta ja turvallisuutta ikääntyneille, esim. kuljettajien osaamista lisäämällä, asiointilinjoja kehittämällä, bussipysäkkien esteettömyyttä parantamalla ja viestinnän keinoin.

A

Alkoholin liikakäyttö heikentää terveyttä, lisää tapaturmariskejä ja vaikeuttaa arjessa selviytymistä. Alkoholin käytön vähentäminen tukee toimintakykyä, turvallista kotona asumista ja ikääntyvien kokonaisvaltaista hyvinvointia.

Tavoite:

Aikuisväestön alkoholin liikakäyttö vähenee

Vaikuttavuuden mittarit vuonna 2030:

- Positiivinen mielenterveyden kokemus on kasvanut työikäisissä ja ikääntyneissä
- Alkoholin riskikäyttäjien osuus on laskenut työikäisissä ja ikääntyneissä
- Mielenterveys- tai päihteiden käyttöön liittyvien ongelmien vuoksi terveyspalveluita käyttäneiden osuus on laskenut



Kuva: Ksenija Viitanen

Ratkaisut

Palvelualueet määrittelevät vuosittain toimenpiteet, joilla ratkaisut konkretisoidaan

Viestitään kuntalaisille päihteiden riskikäytöstä ja siitä aiheutuvista haitoista sekä päihteettömyyden/kohtuuskäytön terveysvaikutuksista esim. verkkoviestinnän ja asuinalueilla järjestettävän neuvonnan keinoin.

Vahvistetaan järjestöjen ja vapaaehtoisten osaamista kouluttamalla heitä päihdeasiakkaan tunnistamiseen ja palveluohjaukseen.

Vahvistetaan päihteidenkäyttäjien läheisten osaamista päihteidenkäyttöön puuttumisessa ja avun hakemisessa, esim. koulutuksin ja vertaistukitoiminnan avulla.

Kehitetään ehkäisevän päihdetyön toimenpiteitä, esim. vastuullisen anniskelun kehittäminen ja kohtaava työ ryhmissä ja yhteisöissä.

Tehdään näkyväksi eri yhteisöjen kautta ehkäisevän päihdetyön toimintamalleja ja -menetelmiä sekä hyödynnetään kotoutumistyössä ehkäisevän päihdetyön erikielisiä materiaaleja.

Vahvistetaan ehkäisevän päihdetyön toimintatapoja mm. kehittämällä ryhmätoimintaa yhdessä järjestökentän kanssa sekä tiedolla johtamista yhteistyössä Varhan ja Varsinais-Suomen kuntien kanssa.

Vahvistetaan aikuisväestön mielen hyvinvointia ja voimavaroja tarjoamalla työvälineitä arjen haasteissa jaksamiseen esim. mielen hyvinvoinnin omahoito-ohjelmien ja hyvinvointiluentoja ja ryhmien kautta.



B

Yhteisöllisyydellä ja osallisuudella elämänlaatua arkeen

Yhteisöllisyys ja osallisuus ovat keskeisiä turkulaisten hyvinvoinnin ja kaupungin elinvoiman vahvistajia. Kun ihmisillä on mahdollisuus kohdata toisia, osallistua toimintaan ja vaikuttaa oman alueensa kehittämiseen, vahvistuvat sekä yksilön hyvinvointi että koko kaupungin sosiaalinen kestävyys. Yhteisöllisyys lisää kaupunkilaisten turvallisuuden tunnetta, vähentää yksinäisyyttä ja luo arkeen merkityksellisyyttä.

Turussa yhteisöllisyyttä edistetään monin paikallisin keinoin: järjestöyhteistyön, matalan kynnyksen kohtaamispaikkojen ja osallistumisen väylien kautta. Tavoitteena on, että mahdollisimman moni turkulainen kokee olevansa osa yhteisöä ja voi osallistua oman alueensa ja koko kaupungin kehittämiseen.

Keskeiset tavoitteet:

- Osallisuuden kokemus kasvaa
- Koettu yksinäisyys vähenee



Kuva: Heikki Räisänen

B

Heikko kokemus osallisuudesta voi heikentää luottamusta, vähentää osallistumista ja kaventaa mahdollisuuksia vaikuttaa omaan elämään ja ympäristöön.

Tavoite:

Osallisuuden kokemus kasvaa

Vaikuttavuuden mittarit vuonna 2030:

- Kokemus osallisuudesta ja vaikutusmahdollisuuksista on vahvistunut
- Eri väestöryhmien kokema luottamus viranomaiseen on vahvistunut
- Osallistumis- ja vaikuttamismahdollisuudet ovat parantuneet



Kuva: Pasi Leino

Ratkaisut

Palvelualueet määrittelevät vuosittain toimenpiteet, joilla ratkaisut konkretisoidaan

Muutetaan kaupungin toimintakulttuuria siten, että vuorovaikutus kuntalaisten kanssa on toiminnan ydin ja heikommassa asemassa olevien osallistumis- ja vaikuttamismahdollisuudet paranevat. (Osallisuuden toimintamalli: KH 2.3.2026).

Asukasbarometrin kautta kerätään tietoa tiedolla johtamisen tueksi ja luodaan toimenpiteet osallisuuden esteiden purkamiseksi heikommassa asemassa olevat huomioiden.

Kehitetään eri väestöryhmien kannalta saavutettavaa viestintää, palveluohjausta ja neuvontaa palveluiden sekä avustusten yhdenvertaisuuden ja saavutettavuuden lisäämiseksi.

Lisätään asuinalueille jalkautuvaa työtä kuulemaan ja tekemään tunnetuksi mm. palveluja sekä avunsaanti- ja vaikutusmahdollisuuksia.

Lisätään yhteiskäyttöisten tilojen määrää alueilla tarvepohjaisesti. Työn edetessä luodaan mittarit, joilla tilojen käyttöä ja asiakaskokemusta seurataan.

Kehitetään tarvelähtöisesti monikulttuurisia ja yhteisöllisiä kohtaamispaikkoja sekä tehdään tunnetuksi jo olemassa olevia eri tahojen kohtaamispaikkoja.

Jatketaan asuinalueilla yhteistyön vahvistamista asukkaiden ja eri kumppaneiden (mm. järjestöt, uskonnolliset yhteisöt, yritykset) kanssa mm. tukemalla olemassa olevia verkostoja ja eri tahojen keskinäistä yhteistyötä sekä tuomalla vapaaehtoistyön mahdollisuuksia esille.

B

Yksinäisyys on merkittävä haaste kaikissa ikäryhmissä. Se heikentää mielen hyvinvointia ja toimintakykyä, ja lisää sosiaalisten ongelmien ja terveyshaittojen riskiä.

Tavoite:

Yksinäisyys vähenee

Vaikuttavuuden mittarit vuonna 2030:

- Yksinäiseksi itsensä kokevien osuus on laskenut niin työikäisissä kuin ikääntyneissä
- 300 metrin etäisyydellä viheralueesta asuvien asukkaiden %- osuus on kasvanut



Kuva: Pasi Leino

Ratkaisut

Palvelualueet määrittelevät vuosittain toimenpiteet, joilla ratkaisut konkretisoidaan

Tunnistetaan yksinäisyyden ja syrjäytymisen riskissä olevat ennen ajautumista raskaampiin palveluihin mm. kouluttamalla henkilöstöä ja järjestöjä tunnistamaan ja puuttumaan tilanteeseen varhain esim. oppilaitoksissa ja asiakaspalvelutilanteissa.

Luodaan kaikenikäisille viihtyisiä, hyvän luontosuhteen rakentumista tukevia leikki- ja lähiliikuntapaikkoja sekä oleiluun sopivaa ja kohtaamiseen kannustavaa kaupunkiympäristöä.

Kohdennetaan alueellisesti toimia yksinäisyyden ja syrjäytymisen riskissä oleville ryhmille yhteistyössä mm. palvelualueiden ja järjestöjen kanssa, esim. kulttuuria ja liikuntaa yhdistämällä ja mahdollistamalla ylisukupolvisia kohtaamisia.

Kehitetään monialaisen verkoston kanssa yhteistyömalli yksinäisyyden ehkäisemiseksi ja palveluihin ohjaamiseksi (kunta, järjestöt, Varha, uskonnolliset yhteisöt).

Kehitetään yhteisöllisyyttä ja osallisuutta lisääviä toimia eri tahojen kanssa (mm. matalan kynnyksen tapahtumat ja erisisältöiset ryhmät, alueolohuoneiden ja muiden eri yhteisöjen ja taloyhtiöiden kohtaamispaikkojen esille tuonti, ohjaajien koulutus) sekä lisätään niiden saavutettavuutta mm. vapaaehtois- tai avustajapalvelujen avulla.

Vahvistetaan työttömien ja ikäihmisten mielen hyvinvointia esim. tuomalla mielen hyvinvoinnin sisältöjä osaksi ryhmätoimintaa (mm. liikunta- ja kulttuurisisältöiset ryhmät, läheisten ryhmät, ikäihmisten ystäväpiirit yms.)

Kehitetään monikanavaista ja saavutettavaa viestintää erilaisista mahdollisuuksista toimia, harrastaa ja saada ystäviä, esim. jalkautuva alueellinen viestintä mm. vertaisviestijä-toiminnan avulla.



Arkea tukemalla turvallisuutta



Turkulaisten hyvinvoinnin kannalta on ratkaisevaa, että arki on ennakoitavaa, turvallista ja sujuvaa kaikissa elämäntilanteissa. Kun ihmiset kokevat olonsa turvalliseksi omassa ympäristössään ja arjen perusedellytykset, kuten esteettömät ja helposti saavutettavat palvelut ovat kunnossa, myös hyvinvointi, osallisuus ja luottamus vahvistuvat.

Kaupunki edistää arjen turvallisuutta parantamalla asuinalueiden viihtyisyyttä ja saavutettavuutta, ehkäisemällä väkivaltaa ja syrjintää sekä tukemalla kaupunkilaisten taloudellista epävarmuutta ruoka-aputoiminnan kehittämällä. Myös asunnottomuuden ehkäisy ja varhainen tuki ovat keskeisiä keinoja elämäntilanteiden vahvistamisessa.

Tavoitteena on, että kaikki turkulaiset voivat kokea arjessaan turvallisuutta, yhdenvertaisuutta ja vakautta sekä elää ympäristössä, joka tukee hyvää ja aktiivista arkea.

Keskeiset tavoitteet:

- **Palveluiden yhdenvertaisuus ja saavutettavuus lisääntyvät**
- **Turvallisuus paranee**
- **Arjen haasteet vähenevät**
- **Syrjintä ja rasismi vähenevät**
- **Väkivaltakokemukset vähenevät**



Kuva: Jussi Vierimaa



Palvelujen vaikea saavutettavuus voi heikentää hyvinvointia, lisätä eriarvoisuutta ja vaikeuttaa arjen sujuvuutta. Helposti saavutettavat palvelut tukevat tasavertaisia mahdollisuuksia.

Tavoite:

Palveluiden yhdenvertaisuus ja saavutettavuus lisääntyvät

Vaikuttavuuden mittarit vuonna 2030:

- Kaupungin esteettömät ja saavutettavat rakennukset, tilat, palvelut ja ympäristöt ovat yleistyneet
- Palveluiden saavutettavuus on parantunut (palvelupisteet, viestintä)



Kuva: Heikki Räisänen

Ratkaisut

Palvelualueet määrittelevät vuosittain toimenpiteet, joilla ratkaisut konkretisoidaan

Lisätään yhteistyössä eri tahojen kanssa yhdenvertaisia ja saavutettavia palveluita sekä alueellista tarjontaa asukkaiden moninaisuus huomioiden.

Maahanmuuttotyön kokonaiskoordinaatioon määritellään rakenteet, toimintatavat ja palvelut uuden lainsäädännön myötä tulleiden muutosten jälkeen.

Kehitetään asukkaiden moninaisuus huomioiden saavutettavaa ja monikanavaista viestintää sekä selkokielen ja kasvatusten tapahtuvan asioinnin mahdollisuuksia.

Edistetään esteettömyys- ja saavutettavuustoimia Turun kaupungin esteettömyysohjeiden mukaisesti mm. koulutuksia järjestämällä kaupungin palvelualueille ja ulkopuolisille toimijoille.

Digituen kokonaisuuden ja laadun kehittäminen kaupunkitasoisesti ja digituesta viestiminen.

Parannetaan joukkoliikenteen saavutettavuutta ja esteettömyyttä esim. bussipysäkkien esteettömyyttä parantamalla.



Turvattomuuden tunne rajoittaa liikkumista, osallistumista ja arjen sujuvuutta. Turvallinen ympäristö lisää hyvinvointia ja vahvistaa alueiden vetovoimaa.

Tavoite:

Turvallisuus paranee

Vaikuttavuuden mittarit vuonna 2030:

- Päivittäisen elämänsä turvattomaksi kokeneiden osuus on laskenut
- Asuinalueensa olosuhteisiin tyytyväisten osuus on kasvanut
- Liikenneturvallisuuden arvioinnin pisteytys on noussut
- Asuinympäristön siisteys ja viihtyisyys on lisääntynyt
- Turvallisuuden kokeminen alueilla on kasvanut
- Ilkivallan väheneminen kaupungissa

Ratkaisut

Palvelualueet määrittelevät vuosittain toimenpiteet, joilla ratkaisut konkretisoidaan

Ehkäistään ja puretaan asuinalueiden segregatiota sekä edistetään tasa-arvoista kaupunkikehitystä aktiivisen maankäyttöpolitiikan keinoilla.

Luodaan turvallisemman tilan periaatteet ja otetaan ne käyttöön kaupungin ja yhteistyökumppaneiden palveluissa.

Lisätään asukkaiden turvallisuuden tunnetta ja tulevaisuususkoa viestinnän keinoin yhteistyössä Varhan, järjestöjen ja kaupungin oman turvallisuustyön kanssa (esim. positiivinen viestintä asuinalueista ja niissä tehdyistä kunnostuksista ja yhteisöjen onnistumiset, demokratiatoimien vaikutuksista, 72 h varautumisasiat, liikenneturvallisuus)

Kartoitetaan asuinalueiden nykyiset turvallisuusriskipaikat sekä kehitetään ennaltaehkäisevää yhteistyötä taloyhtiöiden ja isännöitsijöiden kanssa (mm. pihat, valot, kulkuväylät, hiekoitukset, viihtyisät kohtaamispaikat).

Etsitään keinoja lisätä asuinalueiden viihtyisyyttä esim. julkisen taiteen avulla ja hyödyntämällä eri taustoista tulevien osaamista yhteisötaiteen keinoin.

Edistetään liikenneturvallisuutta laajassa yhteistyössä eri tahojen kanssa viestinnän, kampanjoiden, kasvatuksen ja tapahtumien avulla.

Vahvistetaan sisäisiä rakenteita ja yhteistyötä eri kumppanien kanssa hyvinvointiturvallisuustyön edistämiseksi osana maakunnassa alkavan turvallisuustyön kehittämistä.



Taloudellinen epävarmuus ja ruoka-avun tarve heikentävät arjen perusturvaa ja lisäävät kuormitusta. Asunnottomuus heikentää voimakkaasti arjen vakautta ja hyvinvointia sekä lisää muita sosiaalisia ja terveyshaasteita.

Tavoite:

Arjen haasteet vähenevät

Vaikuttavuuden mittarit vuonna 2030:

- Pitkäaikaisasunnottomien määrä Turun MAL-seudulla on laskenut
- Ruoka-aputoiminnan koettu arvokkuus ja palvelun laatu on parantunut
- Ruoka-apujonot ovat lyhentyneet ja jonotusaika vähentynyt
- Ruoka-avun asiakkaat ovat ohjautuneet yhteisöllisiin ruokailuihin ja jatkopalveluihin



Kuva: Pasi Leino

Ratkaisut

Palvelualueet määrittelevät vuosittain toimenpiteet, joilla ratkaisut konkretisoidaan

Turku sitoutuu toteuttamaan Seudullisen asunnottomuuden poistamisen toimintasuunnitelman mukaisia toimenpiteitä.

Asumisen tukeminen eri keinoin mm. asumisneuvonnan tarjoaminen asumismuodosta riippumatta, nuorten asumisen taitoja ja maahanmuuttajien tietoisuutta lisäämällä.

Päivitetään kaupungin asuntopoliittiset linjaukset siten, että ne sisältävät konkreettiset tavoitteet ja mittarit asunnottomuuden vähentämiseksi ja kohtuuhintaisen asumisen lisäämiseksi.

Vahvistetaan tietopohjaa ja riittävää ymmärrystä asunnottomuudesta ja sen juurisyistä asumisen ongelmien ehkäisemiseksi.

Ruoka-avun inhimillisyyden lisääminen siirtymällä jonottamisesta ajanvaraukseen, kehittämällä asiakkaan valinnanvapautta, yksilöllistä kohtaamista ja palveluohjausta, sekä kouluttamalla toimijoiden henkilöstöä arvostavaan ja asiakaslähtöiseen palveluun.

Tehostetaan ruokahävikin hyödyntämistä laajentamalla hävikkiruokaterminaalin toimintaa, tehostamalla kylmäketjujen hallintaa ja jakelun suunnittelua.

Vahvistetaan ruoka-aputoimijoiden yhteistyötä kehittämällä ruoka-aputoiminnan tietopohjaa, vaikuttavuuden seuranta ja viestintää sekä verkostomaista toimintamallia.



Syrjintä ja rasismi heikentävät turvallisuutta, luottamusta ja kuulumisen tunnetta. Hyvät väestösuhteet sekä turvalliset ja yhdenvertaiset kohtaamiset tukevat yhteisön hyvinvointia ja osallisuutta.

Tavoite:

Syrjintä ja rasismi vähenevät

Vaikuttavuuden mittarit vuonna 2030:

- Syrjinnän tai rasismin kokeminen on vähentynyt
- Viharikosten määrä on vähentynyt



Kuva: Heikki Räisänen

Ratkaisut

Palvelualueet määrittelevät vuosittain toimenpiteet, joilla ratkaisut konkretisoidaan

Ehkäistään syrjintää, rasismia ja vihapuhetta yhteisöjen kanssa tehtävällä yhteistyöllä sekä koulutusten ja tiedotuskampanjoiden avulla turvallisen toimintaympäristön luomiseksi.

Edistetään hyviä väestösuhteita vuorovaikutuksella paikallisten yhteisöjen kanssa mm. mahdollistamalla eri taustoista tulevien kohtaamisia yhteiskäyttötiloissa ja tapahtumissa.

Kasvatetaan suvaitsevaisuuteen, erilaisuuden ja kulttuurisen moninaisuuden ymmärtämiseen sekä lisätään eri taustoista tulevien tietoa suomalaisesta kulttuurista eri keinoin.

Luodaan turvallisemman tilan periaatteet ja otetaan ne käyttöön kaupungin ja yhteistyökumppaneiden palveluissa.

Edistetään syrjintää tai rasismia kokeneiden tuen saannin mahdollisuuksia, esim. viestimällä asukkaille kaupungin ilmoituskanavasta ja kehittämällä tarpeen mukaan tukipalveluja.



Väkivaltakokemukset heikentävät turvallisuuden tunnetta, mielen hyvinvointia ja arjen vakautta. Väkivallan ehkäisy ja varhainen tuki ovat keskeisiä hyvinvoinnin turvaamisessa ja yhdenvertaisen kaupungin rakentamisessa.

Tavoite:

Väkivaltakokemukset vähenevät



Kuva: Esko Keski-Oja

Vaikuttavuuden mittarit vuonna 2030:

- Fyysistä tai henkistä lähisuhdeväkivaltaa kokeneiden osuus on pienentynyt
- Viharikosten määrä on vähentynyt
- Poliisin tietoon tulleet henkeen ja terveyteen kohdistuneet rikokset ovat vähentyneet
- Julkisilla paikoilla kirjattujen henkirikosten, pahoinpitely- ja seksuaalirikosten ja ilkivaltarikosten sekä näiden yritysten määrä on vähentynyt (häiriöindeksi/poliisi)

Ratkaisut

Palvelualueet määrittelevät vuosittain toimenpiteet, joilla ratkaisut konkretisoidaan

Laaditaan väkivallan ehkäisyn suunnitelma huomioiden Varhan vastaava suunnitelma ja sisällytetään siihen naisiin kohdistuvan väkivallan ehkäisyn toimet.

Lisätään väestön tietoisuutta väkivallan haitoista ja avunsaannin mahdollisuuksista (tekijät ja kokijat) viestinnän keinoin yhteistyössä Varhan kanssa.

Jatkokehitetään moniammatillista turvallisuustiimiä ja juurrutetaan sen toiminta sisältäen yhteistyön poliisin kanssa.

Lisätään työntekijöiden osaamista tunnistaa ja puuttua väkivaltaan sekä ennaltaehkäistä väkivaltatilanteita ja vahvistetaan oikean avun pariin ohjaamista huomioiden asukkaiden moninaisuus.

Lisätään järjestöissä ja yrityksissä toimivien ohjaajien ja valmentajien osaamista syrjinnän, häirinnän ja väkivallan ehkäisystä turvallisen harrastusympäristön luomiseksi.

Hyvinvointisuunnitelmassa käytettyjen käsitteiden määrittely 1/2



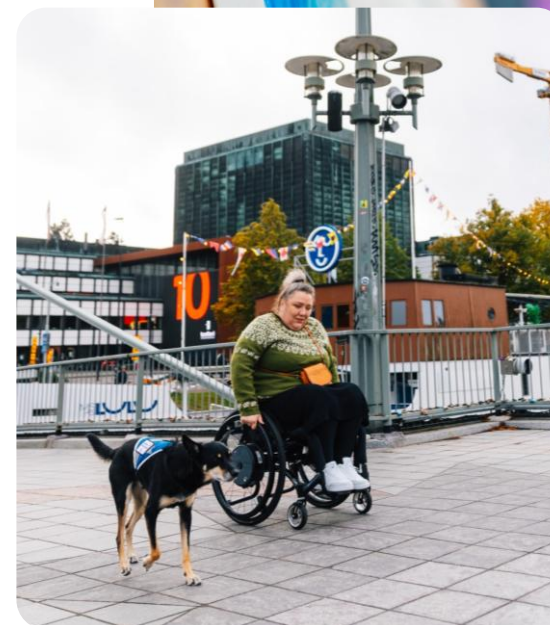
Alueellinen **ERIYTYMINEN** tarkoittaa asuinalueiden erilaistumista, jossa väestöryhmät, hyväosaisuus ja huono-osaisuus keskittyvät omille alueilleen. Tämä sosioekonominen, demografinen tai etninen eriytyminen näkyy tuloeroina, koulutustason eroina sekä työttömyyden kasautumisena, mikä voi heikentää asuinalueiden vetovoimaa

ESTEETTÖMYYS JA SAAVUTETTAVUUS tarkoittavat ympäristön, palveluiden ja tiedon suunnittelua niin, että ne ovat kaikkien käytettävissä toimintakyvystä riippumatta. **Esteettömyys** liittyy fyysiseen ympäristöön (rakennukset, liikennevälineet), kun taas **saavutettavuus** koskee digitaalisia palveluita, tietoa, viestintää ja asenteita.

"HEIKKOMASSA ASEMASSA OLEVILLA" tarkoitetaan yhteiskunnalliseen ryhmään kuuluvia henkilöitä, joilla on suurempi riski kokea syrjintää, köyhyyttä, sosiaalista syrjäytymistä tai väkivaltaa kuin muulla väestöllä. Tämä haavoittuva ryhmä kohtaa usein esteitä hyvinvointipalveluiden saamisessa, ja heidän mahdollisuutensa vaikuttaa omaan elämäänsä tai osallistua yhteiskunnan toimintaan ovat rajoittuneet. Heikommassa asemassa olevat voivat olla esim. **heikommassa työmarkkina-asemassa olevia** (pitkäaikaistyöttömät, osatyökykyiset, vammaiset ja työn tai koulutuksen ulkopuolella olevat nuoret), **taloudellisen tilanteen tai sosiaalisen aseman mukaan haasteessa olevia** (pienituloiset, kodittomat, yksinhuoltajat sekä mielenterveys- ja päihdekuntoutujat) tai **eri vähemmistöryhmien edustajia** (etniset vähemmistöt, maahanmuuttajat, turvapaikanhakijat) tai **henkilöitä, jotka kokevat osattomuutta**, eivätkä kuulu yhteisöön tai voi vaikuttaa ympäristöönsä.



Kuva: Hannu Aaltonen



Kuva: Heikki Räisänen



Hyvinvointisuunnitelmassa käytettyjen käsitteiden määrittely 2/2

OSALLISUUS on ajassa elävää, jatkuvasti kehittyvää yhteistoimintaa, jossa kytketään kaupunkilaisten kokemukset, tarpeet ja toiveet kaupungin asiantuntijuuteen ja strategiaan tavoitteisiin. Osallisuus on luottamukseen, avoimuuteen ja moninäkökulmaisuuteen perustuva toimintatapa, joka on läsnä kaikessa tekemisessä. Osallisuus syntyy aidosta vuorovaikutuksesta ja kohtaamisista, joissa virkahenkilö ei ole tiedon jakaja tai päätösten esittelijä, vaan mahdollistaja, rinnalla kulkija ja sillanrakentaja. Osallisuus edellyttää tahtoa ja taitoa, jonka seurauksena merkityksellinen vaikuttaminen tapahtuu siellä, missä siihen on todellista liikkumavaraa ja jokaisella turkulaisella on siihen mahdollisuus.

Väestön **POLARISAATIO** tarkoittaa yhteiskunnallista ilmiötä, jossa ihmisten mielipiteet, arvot, elintavat tai taloudellinen asema jakautuvat ääripäihin ja välimaasto (keskustelu, maltilliset mielipiteet) katoaa.

SYRJINTÄ tarkoittaa ihmisen epäasiallista tai huonompaa kohtelua henkilökohtaisen ominaisuuden (kuten iän, alkuperän, sukupuolen tai uskonnon) perusteella. **RASISMI** on syrjinnän muoto, joka perustuu oletukseen ihmisryhmien paremmuudesta tai huonommuudesta esimerkiksi ihonvärin tai etnisen taustan perusteella. Molemmat ovat Suomessa kiellettyjä.

TURVALLISEMMAN TILAN PERIAATTEET ovat yhteisesti sovittuja toimintatapoja, joilla taataan jokaisen fyysinen, psyykinen ja sosiaalinen turvallisuus sekä yhdenvertainen kohtelu. Tavoitteena on luoda häirinnästä, syrjinnästä ja vihapuheesta vapaa ilmapiiri, jossa kunnioitetaan moninaisuutta, itsemääräämisoikeutta ja rajoja.

MONINAISUUS tarkoittaa ihmisten välistä erilaisuutta ja samankaltaisuutta, joka kattaa yksilöiden taustat, ominaisuudet ja kokemukset. Se korostaa jokaisen ainutlaatuisuutta, kuten kulttuurista taustaa, ikää, sukupuolta, kieltä, uskontoa, vakaumusta, toimintakykyä tai seksuaalista suuntautumista, edistään osallistavaa ja yhdenvertaista ympäristöä.



Kuva: Heikki Räisänen



Linkkejä tausta- asiakirjoihin:

- 1 [Turun kaupunkistrategia: Turun kasvutarina 2040-luvulle](#)
- 2 [Turun pormestariohjelma 2025–2029: Turku uudelle vuosisadalle – 800 vuotta historiaa ja tulevaisuutta, kestäväää kasvua ja inhimillisiä tarinoita](#)
- 3 [Turun kaupungin laaja hyvinvointikertomus 2021–2024](#)
- 4 [Varhan hyvinvointisuunnitelmat 2026–2029](#)
- 5 [Kestävän kehityksen Agenda2030-toimintaohjelma](#)
- 6 [Valtioneuvosto: Hyvinvoinnin, terveyden ja turvallisuuden edistäminen 2030](#)
- 7 [Hyvät väestösuhteet](#)
- 8 [UNICEF – Lapsen oikeuksien sopimus](#)
- 9 [Kansallinen lapsistrategia](#)
- 10 [UNICEF – Lapsiystävällinen kunta](#)



**Nyt,
ikuisesti,
Turku.**