

TURUN KEHÄTIEN POHJOISPUOLISEN ALUEEN JA PIIPANOJAN SEUDUN LUONTOTYYPPIKARTOITUS VUONNA 2024



FM (biologi) Turkka Korvenpää

3.1.2025

Sisällys:

1. JOHDANTO JA MENETELMÄT	3
2. ALUEEN YLEISKUVAUS	4
3. LUONTOTYYPPIKUVIOT.....	6
4. KIRJALLISUUS JA LÄHTEET	58

LIITE 1. Luontotyyppikuvioiden numerointi maastokartalla.

Kannen kuva: Pomponrahkan rämemännikköä luontotyyppikuviolla 8.

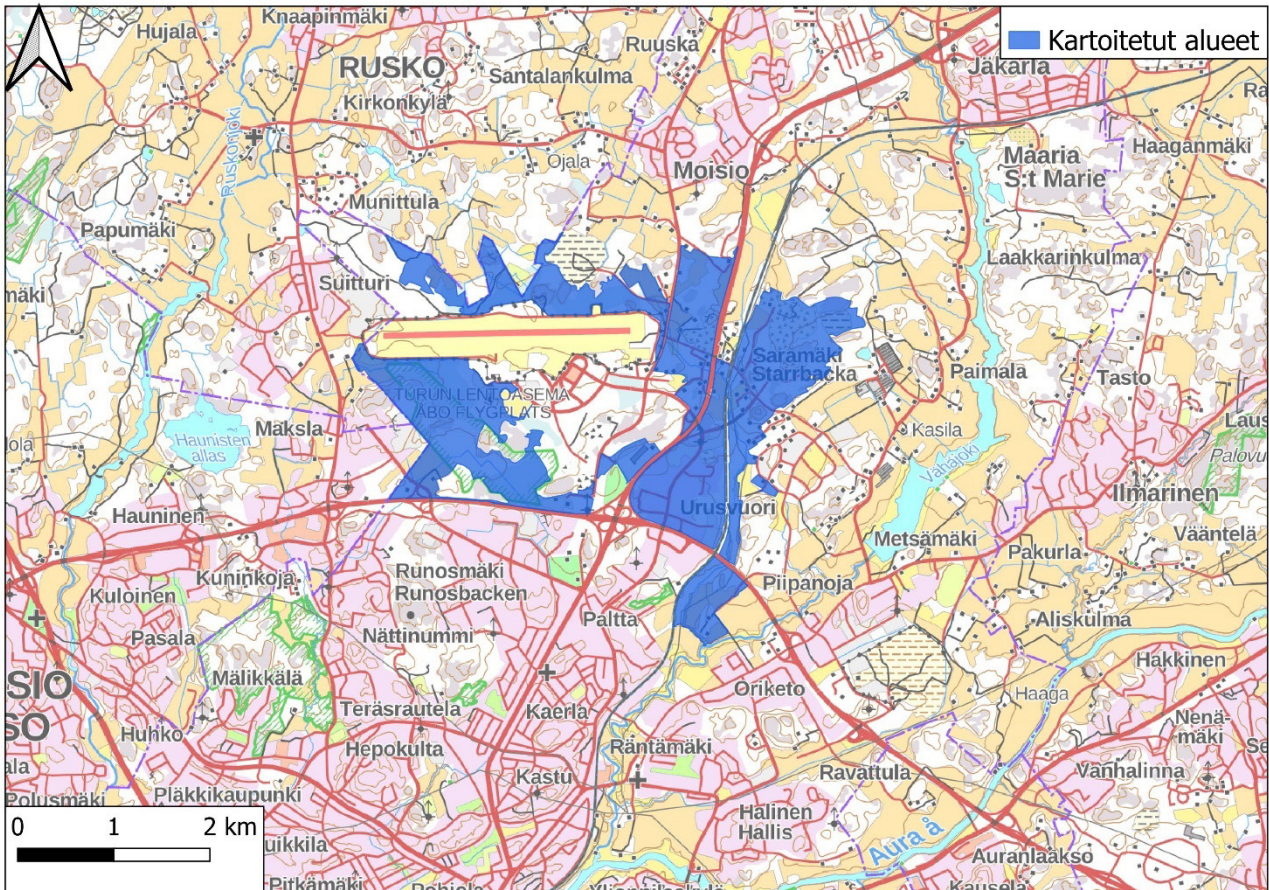
Pohjakartat: © Maanmittauslaitos 12/2024

Luonto- ja ympäristötutkimus Envibio Oy
Hanhenkaari 10 as 16
21420 Lieto
Puh. 045-6793602
www.envibio.net

1. JOHDANTO JA MENETELMÄT

Turun kaupungin ympäristönsuojelu on alkanut kerätä systemaattista luontotyyppitietoa Turusta. Luontotyyppitietoa on kertynyt vuosien mittaan mm. kaavoitukseen liittyvien luontoselvitysten yhteydessä, mutta järjestelmällistä tiedonkeruuta ei ole aiemmin tehty. Systemaattiselle tiedolle on kuitenkin suuri tarve, jotta esimerkiksi maankäyttöhankkeiden luontovaikutuksia voidaan arvioida suhteessa luontotyyppien esiintymiseen ja edustavuuteen Turussa kokonaisuutena.

Turun kaupungin ympäristönsuojelu tilasi Luonto- ja ympäristötutkimus Envibio Oy:ltä luontotyyppikartoituksen Turun kehätien pohjoispuolelta ja Piipanojan seudulta (kartta 1). Työn suoritti FM (biologi) Turkka Korvenpää. Luontotyyppikartoituksen maastotyöt tehtiin 7.8.2024, 24.9.2024, 26.9.2024, 1.10.2024, 2.10.2024, 3.10.2024, 5.10.2024, 7.10.2024 ja 15.10.2024. Kartoitettava alue jaettiin luontotyyppikuvioihin. Kuviojako perustuu luontotyyppien uhanalaisuusarvioinnissa käytettyyn LuTu-luokitukseen. Kuvioden rajauksessa huomioitiin luontotyyppin lisäksi myös puusto siten, että selvästi eri ikäluokkiin kuuluvat metsiköt rajattiin omiksi kuvioikseen, vaikka metsätyyppi kyseisissä kahdessa metsikössä olisikin ollut sama. Kuvioden rajaaminen tehtiin maastossa GPS-laitteen (Garmin GPSMAP64 sx) avulla, ja sitä hienosäädettiin vielä Maanmittauslaitoksen avoimien aineistojen orto- ja vääräväri-ilmakuvien avulla. Työssä hyödynnettiin myös internetissä katseltavissa olevia vanhoja karttoja (<https://vanhatkartat.fi/>) ja ilmakuvia (<https://opaskartta.turku.fi/ims/>) mm. entisten peltojen rajojen määrittämisessä ja käyttöhistorian arvioinnissa. Jokaisen kuvion LuTu-tyyppi määritettiin ja sen edustavuus, luonnontilaisuus ja ennallistamistarve arvioitiin. Tarvittaessa pohdittiin myös ennallistamismahdollisuuksia. Lisäksi kerättiin kuvion perustiedot, jotka sisältävät tietoa elävästä ja kuolleesta puustosta ja putkilokasvillisuuden valtalajeista. Myös vesitalouteen kiinnitettiin huomioita kuvioilla, joilla sillä on merkitystä luontotyyppin luonnontilaisuuden ja edustavuuden arvioinnissa. Tarkempaa lajistotietoa ei pyritty keräämään, mutta huomionarvoisten putkilokasvilajien ja sammalten esiintymiä sekä merkittäviä vieraslajien kasvustoja pidettiin silmällä. Työn raportoinnin keskeisin osa on kaupungille toimitettu paikkatietoaineisto. Se sisältää kuviorajojen lisäksi tärkeimmät ominaisuustiedot kaupungin toimittaman tietomallin mukaisesti. Tässä raportissa esitetään yllä kuvattujen menetelmien lisäksi suppeasti työn tulokset.



Kartta 1. Vuonna 2024 kartoitetut alueet.

2. ALUEEN YLEISKUVAUS

Selvitysalue sijaitsee Turun kehätien pohjoispuolella Pomponrahkan ja lentokentän ympäristössä sekä Piipanojan seudulla (kartta 1).

Pomponrahkan alueella kartoitettiin sekä luonnonsuojelualuetta että sen lähialueita. Luonnonsuojelualan soilla on tehty ennallistamistoimia, joiden vuoksi maasto on paikoin vettynyt, ja vanhojen ojitusten kuivaama suo alkanut palautua. Lisätarvetta tai mahdollisuuksia ennallistamiselle ei juuri ole. Ympäröivä intensiivinen maankäyttö on suo-ojien lisäksi kuivattanut Pomponrahkan soita ja vaikuttaa niihin edelleen. Kasvistollisesti kiinnostavin säilynyt suokuvio sijaitsee Isosuo koillisosassa lähellä lentokenttää. Siellä esiintyy vielä pienellä alueella (luontotyyppikuvio 103) ruoppaisia rimpäitä, joilla kasvaa ravinteisuutta vaativia villapääluikkaa ja hernesaraa sekä silmälläpidettävää tulvakonnanliekoa. Nämä ovat viimeisiä jäänteitä alueen aiemmasta edustavasta lettolajistosta, joka on muuten tuhoutunut. Lettosammalia ei enää löydetty, joskin varsinaista

sammalkartoitusta ei suoritettu. Luonnonsuojelualueen sisällä soiden laitamilla kasvaa paikoin hyvinkin luonnontilaisia kuusi- ja sekametsiä, joista löytyi mm. silmälläpidettävää rakkosammalta. Edustavimpia, puustoltaan jo varsin luonnontilaisia metsiköitä ovat luontotyyppikuviot 90 Isosuosta etelään sekä kuviot 124,125 ja 126 Pomponrahkasta luoteeseen. Pompon- ja Isorahka lähimetsineen ovat säilyneet pääosin hyvin kulumiselta, mutta lentokentän tuntumassa maastossa on runsaasti polkuja ja siellä on ajettu enduroa.

Lentokentästä pohjoiseen on voimaperäisesti hyödynnettyjä talousmetsiä sekä ojitettuja karuja rämeitä ja korpia. Parhaiten luonnontilansa ovat säilyttäneet eräät laajemmat kalliomänniköt. Maastossa erottuu paljon polkuja, joilla ajetaan enduroa.

Moisiontien ja moottoritien välissä on peltoja sekä melko varttuneita havumetsiä. Lentokentän itäpuolella sijaitsee laajoja ruderaattikenttiä ja pensaikkoisia avomaita. Lentoasemantiestä pohjoiseen on hieman asutusta, metsittyneitä entisiä peltoja sekä jonkin verran vanhempaakin havumetsää.

Vaisten alueella sijaitsee varsin laaja käytössä oleva maa-ainesten ottoalue. Sen eteläpuolella on asutusta sekä osittain kallioisia havupuuvaltaisia metsiä ja Saramäen sekä maa-ainesten ottoalueen välisessä metsässä ennallistamiskelpoisia ojitettuja korpia. Korkkisvuorella kasvaa edustavaa vanhaa kalliomännikköä. Rautatien alitettuaan uomaltaan jokseenkin luonnontilainen Piipanoja virtaa entisten, jo pensaikkoisten peltujen keskellä kohti etelää. Kärmekekallionkadusta etelään puroa reunustavat aluksi nuoret ja etelämpänä varttuneet metsät. Saramäen teollisuusalueen länsipuolelta aina kehätielle asti puronrannalla kasvaa varsin edustavaa, vanhaa lehtokuusikkoo, johon on kertynyt jo runsaasti lahoppuuta.

Kehätiestä etelään Piipanojan itäpuolisella mäellä kasvaa kulttuurivaikutteista lehtoa, jonka vanhasta puustosta merkittävä osa on kuollut. Lahoppuuta esiintyy siten paljon. Puustoon kuuluu mm. istutettuja lehtikuusia ja pensaskerroksessa tavataan pähkinää. Puron varrella lehto on kosteaa ja lehtipuuvaltaista, ja rinteiden päällä radanvarressa sijaitsevalla tasanteella on entiselle pellolle kehittyneitä nuoria, pääosin lehtipuuvaltaisia, metsiä. Etelämpänä Piipanojaa reunustaa nuori, ryteikköinen harmaaleppä – tuomilehto. Isotalon tilakeskuksen ympärillä on peltoja sekä tilakeskuksesta etelään purettujen rakennusten ympärillä heinikkoista joutomaata. Tilakeskuksen vieressä sijaitsee kaivettu tekolampi.

Urusvuoren teollisuusalueella teollisuustonttien ja asfaltoitujen pihojen sekä katujen välissä sijaitsee vain muutamia pieniä metsiköitä ja ruderaattikenttiä. Radanvarrella puustoa on kuitenkin kapeana vyöhykkeenä.

3. LUONTOTYYPPIKUVIOT

Alla esiteltävät luontotyyppikuviot on merkitty liitteen 1 karttoihin.

KUVIO 1: Avoin ruderaattiyhdyskunta. Kadunvarren ruderaattikenttä, jolla kasvaa mm. pujoa, pietaryrttiä ja hietakastikkaa.

KUVIO 2: Avoin ruderaattiyhdyskunta. Kasvillisuudeltaan osittain sulkeutumaton kapea ruderaattikenttä.

KUVIO 3: Kuiva keskiravinteinen lehto. Melko varttunutta männikköä kasvava kuiva keskiravinteinen lehto, jossa on myös koivua, iso haapa ja nuoria vaahteroita sekä haapoja. Kenttäkerroksessa tavataan runsaasti sananjalkaa, kieloa ja metsäkastikkaa. Hieman kuluneella kuviolla on polku. Lahopuuta on niukasti. Lehdossa ei ole hoitotarvetta.



Kuva 1. Lehtoa luontotyyppikuviolla 4.

KUVIO 4: Kuiva keskiravinteinen lehto. Kulttuurivaikutteinen lehto, jossa kasvaa haapa- ja koivuvaltaista puustoa (kuva 1). Kuviolla on koivupötkkelö ja melko paljon maapuuta.

Pensaskerroksessa tavataan mm. tuomea ja vähän isotuomipihlajaa. Kenttäkerroksen kasvistoon kuuluvat runsaiden kielon, metsäapilan, kyläkellukan ja vuohenputken lisäksi esim. kalliokielo, valkovuokko, jänönsalaatti, sormisara ja syylälinnunherne. Lohkareinen kuvio on melko kulunut. Hoitotarvetta ei ole.

KUVIO 5: Rakennettu teollisuustontti. Asfaltoitua pihaa. Kuvion lounaiskulmassa on louhittua kalliota.

KUVIO 6: Hiekkakenttä. Lähes kasviton hiekka- ja sorakenttä. Niukkaan kasvistoon kuuluvat esim. valkomesikkä, komealupiini, kanadankoiransilmä ja valkoapila.

KUVIO 7: Reunuspensasto. Pajukkoinen – vesakkoinen sähkölinjan johtoaukea.

KUVIO 8: Isovarpuräme. Kehätien lähellä tiheää, pienikokoista männikköä kasvava isovarpuräme, jota vanhat ojitukset ovat jonkin verran kuivattaneet. Kauempana tiestä puusto on kookkaampaa ja harvennettua ja kuvion pohjoisreunalla avoimen suolaikun tuntumassa se muuttuu harvemmaksi ja pienikokoisemmaksi luontaisista syistä. Kuviolla on hieman keloja (eniten kehätien vieressä). Kenttäkerroksessa tavataan runsaasti rämevarpuja kuten suopursua ja juolukkaa. Kasvistoon kuuluvat myös mm. puolukka, lakka, variksenmarja ja vaivaiskoivu. Suon itäreunalla on märempiä, ruohoisia juotteja, jotka lienevät kehittyneet ympäröivän maankäytön muutettua pintavesien virtauksia. Itäreunalla on paikoin myös järviruokoa ja tupasvillaisia kohtia. Viime mainittuja esiintyy myös suota halkovan leveän ojan ympäristössä. Ennallistaminen on alkanut palauttaa suon vesitaloutta. Tukittujen ojien paikoilla kasvaa koivun taimia. Kuvion länsiosassa sijaitsevan, padotun leveän kokoojaojan vieressä ja siitä länteen on muutamia tuoreita ajouria.

KUVIO 9: Ruohoinen sararäme. Ruohoinen sararäme, joka lienee kehittynyt alkuperäistä suotyyppeä ruohoisemmaksi ja märemmäksi kehätien muutettua pintavesien virtauksia. Kehätien lähellä on kuolleita ja kituvia mäntyjä, ja kuvio on muutostilassa. Kenttäkerroksessa tavataan runsaasti järvikortetta ja pullosaraa.

KUVIO 10: Varsinainen sararäme. Lyhyttä harvaa mäntypuustoa kasvava varsinainen sararäme, jolla esiintyy runsaasti pullosaraa. Lisäksi on mm. jouhisaraa.

KUVIO 11: Varsinainen sararäme. Jouhisaravaltainen varsinainen sararäme, jonka mäntypuustoa lienee harvennettu. Kuviolla on keloja ja lyhyttä koivua.

KUVIO 12: Puolukkakorpi. Pajukkoinen ja vesakkoinen sähkölinjan johtoaukea, joka on lähinnä puolukkakorpea.

KUVIO 13: Puolukkakorpi. Osittain harvennettua, osittain tiheämpää vanhaa mäntypuustoa kasvava puolukkakorpi. Maastossa on vanhoja ajouria. Kenttäkerroksessa tavataan runsaasti puolukkaa, tupasvillaa, lakkaa, mustikkaa ja pallosaraa. Kuviolla on vähän lahoppuuta.

KUVIO 14: Mustikkaturvekangas. Tiheää, vanhaa sekametsää (koivua, kuusta ja mäntyä) kasvava mustikkaturvekangas, jossa on hieman lahoppuuta. Puusto on hieman tavanomaista luonnontilaisempaa. Kenttäkerroksessa tavataan runsaan mustikan lisäksi mm. metsäkortetta.

KUVIO 15: Ojanreunuspensaikko. Kehätien reunaosan varrella kasvavaa pajukkoa ja vesakkoa.

KUVIO 16: Avoin tienvarsi. Leikattua niittyä kevyen liikenteen väylän ja kehätien välisellä pientareella sekä kevyen liikenteen väylän pohjoispuolen pientareella. Kuvion itäosassa on vähän istutuksia. Kasvistoon kuuluvat esim. siankärsämö, valkoapila, voikukka, komealupiini, hiirenvirna, nurmimailanen ja keltakannusruoho.

KUVIO 17: Puustottunut ruderaattiyhdyskunta. Puustottunut ruderaattikaistale, jolla kasvaa tiheää, nuorta lehtipuustoa (haapaa, raitaa ja koivua). Lisäksi on vähän mäntyä.

KUVIO 18: Karu poronjäkäla-sammalkallio. Karu kallio, jolla kasvaa harvaa lyhyttä mäntypuustoa. Laikuittain esiintyy myös karua kalliotierasammalkalliota. Kuviolla kasvavat runsaina isomaksaruoho, kanerva, ahosuolaheinä ja kalliokohokki. Ilmeisesti ihmistoiminnan vuoksi hieman rehevöityneen kallion lajistoon kuuluvat myös esim. ketotuulenlento, hopeahanhikki, ketomaruna, ketokeltto, rohtotädyke, mäkihorsma, keltamaksaruoho ja selvästi kulttuurivaikutteisessa itäreunassa kaukasianmaksaruoho. Kalliolla on kelomaapuu ja useita pystyyn kuolleita mäntyjä.

KUVIO 19: Puustottunut ruderaattiyhdyskunta. Puustottunut ruderaattikaistale, jolla kasvaa koivua, haapaa ja raitaa. Puusto on tiheää. Kenttäkerroksessa tavataan mm. peltoohdaketta, peltovalvattia ja runsaasti komealupiinia.

KUVIO 20: Avoin ruderaattiyhdyskunta. Avoin ruderaatti, jolla kasvaa mm. pujoa.

KUVIO 21: Puustottunut ruderaattiyhdyskunta. Puustottunut ruderaattiyhdyskunta, jossa kasvaa nuorta mäntyä, raitaa, koivua ja vaahteraa. Pensaskerroksessa on vähän isotuomipihlajaa.

KUVIO 22: Puustottunut ruderaattiyhdyskunta. Lehtipuustoa kasvava ruderaattiyhdyskunta.

KUVIO 23: Pelto. Pelto, jolle kylvettiin vuonna 2024 kukkia.

KUVIO 24: Hiekkakenttä. Sorapintainen pysäköintialue pientareineen.



Kuva 2. Puustoa luontotyyppikuviolla 27.

KUVIO 25: Mustikkaturvekangas. Tavanomaista selvästi luonnontilaisempaa, jopa pitkälti luonnonmetsän kriteerit täyttävää puustoa kasvava mustikkaturvekangas. Kuviolla kasvaa vanhoja kilpikaarnaisia mäntyjä ja melko järeitäkin haapoja sekä joitakin järeitä kuusia. Nuoremmassa puustossa on koivua ja kuusitiheikköjä. Lahopuustoon kuuluu pötkelöitä sekä runsaasti eri lajisia ja eriasteisesti lahonneita maapuita. Kenttä- ja pohjakerros ovat varjoisuuden vuoksi monin paikoin heikosti kehittyneitä. Pensaskerroksessa on tuomea.

KUVIO 26: Oja. Leveä oja.

KUVIO 27: Mustikkaturvekangas. Mustikkaturvekangas, jossa kasvaa harvassa vanhoja koivuja ja mäntyjä (kuva 2). Lisäksi on haapaa. Alueella tehdyn ennallistamisen vuoksi pääosa vanhoista kuusista on kuollut. Maassa makaa järeä kuusilahopuu. Pensaskerroksessa on mm. korpipaatsamaa ja muutama pieni vuorijalava. Kenttäkerroksessa tavataan runsaiden metsäalvejuuren ja nurmilauhan lisäksi esim. isonokkosta ja rönsyleinikkiä.

KUVIO 28: Ruohokorpi. Kuivunut, mutta ennallistamisen jälkeen uudelleen vettymään alkanut ruohokorpi. Korvessa kasvaa harvassa vanhoja koivuja, joiden lomassa on nuorempaa kuusta. Lisäksi on järeitä haapoja. Kenttäkerroksessa tavataan mm. kurjenjalkaa, metsäalvejuurta, nurmilauhaa, ranta-alpea, terttualpea, soreahiirenporrasta ja metsäkortetta. Kuviolla on pötkelöitä ja jonkin verran maapuuta. Maastossa erottuu ajoura.



Kuva 3. Mustikkakorpea luontotyyppikuviolla 30.

KUVIO 29: Mustikkaturvekangas. Hyvin tiheää kuusi- ja koivuvaltaista metsää kasvava mustikkaturvekangas. Sekapuuna esiintyy haapaa, ja vallitsevan latvuskerroksen ylle

kohoaa harvassa vanhoja kilpikaarnaisia mäntyjä. Metsä on saanut kehittyä pitkään ilman käsittelyä. Kuviolla on melko paljon kapeaa maapuuta ja kuvion eteläreunassa iso kelo. Kenttä- ja pohjakerros ovat varjoisuuden vuoksi heikosti kehittyneitä.

KUVIO 30: Mustikkakorpi. Vanhaa kuusikkoa kasvava mustikkakorpi (kuva 3). Reunalla esiintyy myös kangaskorpea. Puustoon kuuluu myös vähän mäntyä ja koivua. Kuviolla on useita järeitä maapuita. Kenttäkerroksessa tavataan runsaiden mustikan ja pallosaran lisäksi mm. metsäkortetta ja puolukkaa.

KUVIO 31: Varttunut havupuuvaltainen tuore kangas: Tiheää, vanhaa, erikäisrakenteista mäntyvaltaista metsää kasvava tuore kangas, jossa on myös kuusta, hieman koivua, melko paljon nuorta haapaa sekä useita tammia, joista osa lähes runkomaisia. Kuviolla on hieman lähinnä kapeaa maapuuta. Kuvioon sisältyy pieniä kalliolaikkuja.

KUVIO 32: Kalliometsä. Harvapuustoinen kalliometsä, jonka puusto ei ole kovin vanhaa. Lahopuuta ei ole.

KUVIO 33: Kalliometsä. Harvapuustoinen kalliometsä, jonka puusto ei ole kovin vanhaa. Lahopuuta ei ole.

KUVIO 34: Varttunut kuivahko kangas. Kuivahko kangas, jolla kasvaa melko vanhaa männikköä. Sekapuuna tavataan vähän lyhyttä kuusta ja koivua. Lisäksi kuviolla on muutama pieni tammi. Alla olevaa kalliota peittää ohut maakerros, ja kuvioon sisältyy kalliolaikku. Maassa makaa muutama lahopuu, ja kuviolla on koivupötkelö.

KUVIO 35: Kalliometsä. Melko nuorta mäntypuustoa kasvava harvahko kalliometsä. Lahopuuta ei ole.

KUVIO 36: Karuhko korpi. Karuhko korpi, jossa kasvaa runsaasti tervaleppää sekä lisäksi mäntyä, koivua ja vähän kuusta. Korpi lienee ollut aiemmin märempi ja luhtaisempi. Lahopuuta on niukasti. Kenttäkerroksessa tavataan runsaasti mm. metsäkortetta.

KUVIO 37: Kangasräme. Melko luonnontilainen kangasräme, jolla kasvaa tiheää männikköä. Kuviolla on muutama kelo.

KUVIO 38: Ruohokorpi. Karumman puoleinen luhtavaikutteinen ruohokorpi, jossa kasvaa valtapuu koivun lisäksi isoja tervaleppiä ja jonkin verran alikasvoskuusia. Maassa makaa melko paljon kapeaa koivumaapuuta. Kenttäkerroksessa tavataan mm. mesimarjaa.

KUVIO 39: Varttunut lehtipuuvaltainen tuore kangas. Melko vanhaa mänty – koivupuustoa kasvava tuore kangas, jossa on koivupötkelö ja hiukan maapuuta.

KUVIO 40: Kangasräme. Mäntyvaltaista puustoa kasvava ojittamaton kangasräme, jossa on myös hiukan koivua. Kuvion länsireunalla on vanha ajoura. Lahopuuta ei juuri ole.



Kuva 4. Luontotyyppikuvio 45 on saranevaa.

KUVIO 41: Ruohokorpi. Karumman puoleinen harvapuustoinen ruohokorpi, jonka mättäillä kasvaa koivua. Lahopuuta ei ole.

KUVIO 42: Isovarpuräme. Melko luonnontilaista mäntypuustoa kasvava isovarpuräme, joka on jonkin verran kuivunut alkuperäisestä tilastaan. Kenttäkerroksessa tavataan runsaasti suopursua ja juolukkaa. Rämmeellä on muutama kelo.

KUVIO 43: Kalliometsä. Melko vanha kalliomännikkö, joka on vähän kulunut. Kuviolla on kelo.

KUVIO 44: Tupasvillakorpi. Kapea, mäntyä ja koivua kasvava korpireunus, joka on lähinnä tupasvillakorpea. Kuviolla on useita keloja. Pohjakerroksessa esiintyy runsaasti korpikarhunsammalta.

KUVIO 45: Varsinainen saraneva. Edustava, kuta kuinkin luonnontilainen pullosaravaltainen varsinainen saraneva, jolla kasvaa runsaasti myös isokarpalaa (kuva 4).

KUVIO 46: Isovarpuräme. Harvapuustoinen isovarpuräme (kuva 5), jonka kautta kulkevien pitkospuiden ympäriltä on poistettu aikoinaan puustoa suon kuivumisen hidastamiseksi. Rämeellä kasvavat runsaina tupasvilla, juolukka, kanerva, suopursu ja variksenmarja. Niiden lisäksi tavataan mm. vaivaiskoivua ja suokukkaa. Pitkospuiden mutkan lähellä on muutama lyhytkorsinevalaikki, jotka edustavat käytännössä jo keidasrämeille tyypillisiä kuljuja.



Kuva 5. Isosuon isovarpurämettä luontotyyppikuviolla 46.

KUVIO 47: Isovarpuräme. Isovarpuräme, jonka puustoa on hiljattain harvennettu. Kuviolla on ajouria.

KUVIO 48: Varsinainen saraneva. Pieni saranevalaikka rämeen keskellä. Kuviosta luoteeseen suuntautuva avoin juotti on entistä ajouraa, jolle on jo alkanut kasvaa männyn taimia.

KUVIO 49: Ruohokorpi. Melko edustava, jokseenkin luonnontilainen ruohokorpijuotti, jossa kasvaa tiheää, pienikokoista koivuvaltaista puustoa. Sekapuuna on hiukan mäntyä. Pensaskerroksessa esiintyy pajuja. Kuviolla on hiukan lahoppua. Aikoinaan kuviolla esiintynyttä lettoisuutta ei voi enää havaita. Kenttäkerroksessa tavataan runsaasti järvikortetta, kurjenjalkaa ja raatetta.

KUVIO 50: Isovarpuräme. Melko luonnontilaista, tiheää männikköä kasvava isovarpuräme, jossa on vähän pieniä keloja. Kenttäkerroksessa tavataan mm. suopursua. Kuviolla on ajoura.

KUVIO 51: Ruohokorpi. Koivua ja tervaleppää kasvava ruohokorpi, jossa on vähän lyhyttä kuusta. Melko luonnontilaisella kuviolla kasvaa mm. järvikortetta, terttualpea, raatetta ja kurjenjalkaa. Mätäs- ja välipintojen vaihtelu on selvää. Kuviolla on melko paljon kapeaa lehtimaapuuta.

KUVIO 52: Varttunut havupuuvaltainen tuore kangas. Tiheää, vanhaa, eri-ikäisrakenteista kuusi – mäntymetsää kasvava tuore kangas, jossa on hieman lahoppua. Puusto on melko luonnontilaista.

KUVIO 53: Kangasräme. Tiheää mäntymetsää kasvava kangasräme. Lahoppua ei juuri ole.

KUVIO 54: Varsinainen sararäme. Varsinainen sararäme, joka on ilmeisesti vanhojen ajourien vuoksi lähes puuton. Kenttäkerroksessa esiintyy runsaasti pullosaraa.

KUVIO 55: Varsinainen sararäme. Melko tiheää pienikokoista koivikkoa kasvava varsinainen sararäme. Puustoon kuuluu myös mäntyä. Kenttäkerroksessa tavataan runsaasti pullosaraa.

KUVIO 56: Karu varjoisa kalliojyrkäne. Karu, melko varjoisa, alle kymmenen metriä korkea pohjoisjyrkäne.

KUVIO 57: Varttunut havupuuvaltainen tuore kangas. Melko vanhaa, eri-ikäisrakenteista mäntyvaltaista metsää kasvava tuore kangas, jossa on myös suhteellisen paljon koivua, vähän haapaa ja varsinkin alemmassa latvuserroksessa melko paljon kuusta. Maassa makaa hieman lahoppuuta. Kuviolla on polkuja. Paikoin metsätyyppi lähenee kuivahkoa kangasta. Kuvioon sisältyy hieman soistunut notkelma.

KUVIO 58: Karu varjoisa kalliojyrkänne. Karu, alle kymmenen metriä korkea luoteeseen avautuva kalliojyrkänne.

KUVIO 59: Kalliometsä. Kalliomännikkö, jonka puusto ei ole kovin vanhaa. Lahoppuuta ei juuri ole. Kuviolla on polku.

KUVIO 60: Kalliometsä. Melko vanhaa, osittain harvaa, pienikokoista männikköä pientopografialtaan vaihtelevalla kalliolla. Kuvion itäreunalla sijaitseva karu jyrkänne on vain muutaman metrin korkuinen, eikä sitä erotettu omaksi kuviokseen. Kalliolla on polku, ja siellä on poltettu nuotiota. Maasto on melko kulunutta. Kuviolla seisoo kelo.

KUVIO 61: Ruohokorpi. Tiheää, pienikokoista koivikkoa kasvava karuhko ruohokorpi, joka on luhtavaikutteinen. Korvessa on pajuja, ja sen länsireunalla kasvaa myös kuusta. Kapeaa koivumaapuuta esiintyy suhteellisen runsaasti. Kenttäkerroksessa tavataan mm. kurjenjalkaa, järvikortetta, suoputkea ja viitakastikkaa. Korven vesitalouteen vaikuttavat viereisen maankaatopaikan reunalle läjitetyt suuret lohkarreit, jotka ulottuvat aivan suon reunaan.

KUVIO 62: Puustottunut ruderaattiyhdyskunta. Puustottunut entinen maankaatopaikka, jossa kasvaa nuorta raitaa, haapaa, kuusta ja koivua. Kuviolla on romua, jätteitä ja suuria lohkarreit.

KUVIO 63: Varttunut havupuuvaltainen tuore kangas. Tiheää, melko vanhaa, hieman eri-ikäisrakenteista kuusi- ja mäntyvaltaista metsää kasvava tuore kangas. Osa männyyistä on kilpikaarnaisia. Kuviolta löytyi vesasyntyinen, runkomainen metsälehmus ja runkomainen tammi. Kuviolla on kolme keloja ja hieman maapuuta. Metsässä on polkuja.

KUVIO 64: Karu varjoisa kalliojyrkänne. Karu, muutaman metrin korkuinen, varjoisa, kaakkoon avautuva kalliojyrkänne.

KUVIO 65: Kalliometsä. Eri-ikäisrakenteinen kalliomännikkö. Suurin osa puista on melko nuoria, mutta joukossa on myös vanhempaa mäntyä. Kuviolla on kelo ja polkuja, ja se on hieman kulunut.

KUVIO 66: Varttunut havupuuvaltainen tuore kangas. Hyvin tiheää kuusi – haapasekametsää kasvava tuore kangas. Sekapuina esiintyy hiukan koivua ja mäntyä. Puusto on tiheyden vuoksi ohutta, vaikka se onkin jo melko varttunutta. Kuviolla on paljon kapeaa maapuuta. Kenttä- ja pohjakerros puuttuvat laajalti.

KUVIO 67: Karu varjoisa kalliojyrkäne. Alle kymmenen metriä korkea, karu, varjoisa, itään avautuva kalliojyrkäne, joka on melko edustava.

KUVIO 68: Varttunut havupuuvaltainen tuore kangas. Tiheää, melko vanhaa tuoreen kankaan kuusikkoa, jossa on hieman nuorta haapaa ja harvassa vanhoja mäntyjä. Eri-ikäisrakenteisessa metsässä kasvaa myös huonokuntoisia alikasvoskuusia. Maassa makaa melko paljon lahopuuta. Pellon reunaa seurailee polku.

KUVIO 69: Karu varjoisa kalliojyrkäne. Karu, alle kymmenen metriä korkea, varjoisa pohjoisjyrkäne.

KUVIO 70: Nuori lehtomainen kangas. Pieni, nuorta haapaa kasvava pellon keskellä sijaitseva puustosaareke, joka on lähinnä lehtomaista kangasta.

KUVIO 71: Pelto. Viljelty pelto. Kuvioon sisältyy myös oja ja kapea peltotie.

KUVIO 72: Kalliometsä. Osittain melko harva kalliomännikkö, jonka puusto on eri-ikäisrakenteista ja melko vanhaa. Osa männyistä on kilpikaarnaisia. Kuviolla seisoo kelo. Kasvistoon kuuluu mm. kalliokohokki. Kalliolla on leveä polku.

KUVIO 73: Varttunut havupuuvaltainen tuore kangas. Vanhaa mäntyvaltaista metsää kasvava tuore kangas, jossa on mäntyjä, lyhyempää kuusta ja nuorta haapaa. Kuviolla on muutama maapuu.

KUVIO 74: Varttunut kuivahko kangas. Melko vanhaa männikköä kasvava kuivahko kangas, jossa on myös vähän kuusta. Kuviolla on kolme keloja ja kalliolaikku.

KUVIO 75: Varttunut havupuuvaltainen tuore kangas. Tiheää, melko vanhaa, eri-ikäisrakenteista mänty- ja kuusivaltaista metsää kasvava tuore kangas. Sekapuina tavataan

hieman koivua ja melko paljon nuorta haapaa. Lisäksi löytyi kaksi vesasyntyistä metsälehmusta ja yksi pieni tammi. Kuviolla on koivupötkelöitä ja melko paljon kapeaa maapuuta.

KUVIO 76: Kalliometsä. Harva kalliomännikkö, jonka puusto ei ole kovin vanhaa. Kuviolla on vähän lahpuuta.

KUVIO 77: Kalliometsä. Melko vanhaa puustoa kasvava harva kalliomännikkö. Lahpuuta ei juuri ole.

KUVIO 78: Mustikkakorpi. Melko nuorta, mutta tiheää kuusi- ja koivuvaltaista puustoa kasvava mustikkakorpi. Sekapuuna on hieman mäntyä. Puiden alla esiintyy pajuja. Maassa makaa melko paljon lahpuuta. Korpi on vettynyt ilmeisesti viereisen maankaatopaikan muutettua vesien virtauksia.

KUVIO 79: Puustottunut ruderaattiyhdyskunta. Puustottunut entinen maankaatopaikka, jossa kasvaa melko tiheää nuorta puustoa. Pääpuulajit ovat koivu ja mänty, mutta lisäksi on kuusta. Kenttäkerros on heinäinen. Kasvistoon kuuluvat esim. koiranputki, nurmilauha ja rönsyleinikki. Vieraslajeista tavataan ainakin vähän kurturuusua ja terttuseljaa sekä idänkattaraa.

KUVIO 80: Pelto. Viljelty pelto.

KUVIO 81: Puutarha. Omakotitalo puutarhoineen.

KUVIO 82: Oja. Oja, jonka varrella kasvaa Haapa-alhon kohdalla ja siitä koilliseen nuorta tervaleppää.

KUVIO 83: Avoin ruderaattiyhdyskunta. Rehevää ruohostoa ja heinikkoa kasvava ruderaatti.

KUVIO 84: Puisto. Kehätien viereinen puistomainen piennar, joka on nurmikkoa. Kuviolla on myös istutuksia.

KUVIO 85: Puisto. Kehätien rampin puistomainen viheralue, jossa on nurmikkoa ja istutuksia.

KUVIO 86: Puisto. Kehätien rampin puistomainen viheralue, jossa on nurmikkoa ja istutuksia.

KUVIO 87: Reunuspensasto. Sähkölínjan johtoaueka, jolla kasvaa vesakkoa.

KUVIO 88: Avoin tienvarsi. Pellon ja kevyen liikenteen väylän välinen piennar, jolla kasvaa runsaasti komealupiinia.

KUVIO 89: Pelto. Viljelty pelto.

KUVIO 90: Varttunut havupuuvaltainen tuore kangas. Vanhaa, tiheää, kosteapohjaista sekametsää kasvava tuore kangas (kuva 6), jossa on pääasiassa kuusta, koivua ja haapaa. Eri-ikäisrakenteinen puusto on melko luonnontilaista. Kuviolla on koivupötkelöitä ja paljon eri lahoasteissa olevaa, erikokoista ja erilajista maapuuta. Kenttäkerros on varjoisuuden vuoksi monin paikoin harva.



Kuva 6. Tavanomaista luonnontilaisempaa sekametsää luontotyyppikuviolla 90.

KUVIO 91: Varttunut havupuuvaltainen tuore kangas. Vanhaa, tiheää kuusi- ja mäntyvaltaista metsää kasvava tuore kangas, jossa on myös jonkin verran koivua ja pääasiassa nuorta haapaa. Puustoon kuuluu myös useita pieniä tammia ja vesasyntyisiä metsälehmäksiä. Maassa makaa jonkin verran lahoppua ja kuviolla on kelo. Maastokarttaan merkitty jyrkänne on karu ja vain muutaman metrin korkuinen, eikä sitä erotettu omaksi kuviokseen.

KUVIO 92: Puolukkaturvekangas. Nuorehkoa, melko tiheää koivu – mänty – kuusimetsää kasvava puolukkaturvekangas, jossa on koivupötkelöitä ja hieman kapeaa maapuuta. Kuvion poikki kulkee leveä polku.

KUVIO 93: Varttunut lehtipuuvaltainen tuore kangas. Melko vanhaa, tiheää sekametsää kasvava tuore kangas, jossa haapa on paikoin runsain puulaji. Lisäksi kuviolla kasvaa mäntyä, koivua ja kuusta, jota on lähinnä alikasvoksena. Metsässä on koivupötkelöitä ja jonkin verran kapeaa maapuuta. Kuviolla on leveitä polkuja.

KUVIO 94: Tekolampi. Vanhaan sorakuoppaan syntynyt matala lampi, jota halkoo kapea kannas. Lammen vedenpinnantaso vaihtelee voimakkaasti. Kuvion kasvistoon kuuluvat mm. pullosara, vesikuusi ja kurjenjalka. Lammella nähtiin kirjoukonkorentokoiras. Rannalla on poltettu nuotiota.

KUVIO 95: Nuori kuiva kangas. Tiheää nuorta männikköä kasvava kuiva kangas, jossa on myös vähän koivua. Lahoppua ei juuri ole. Kenttäkerroksessa esiintyy runsaasti puolukkaa, jonka lisäksi kasvistoon kuuluu esim. kanerva. Kuviolla on polku.

KUVIO 96: Isovarpuräme. Suurimmaksi osaksi tiheää ja vanhaa, mutta pienikokoista männikköä kasvava isovarpuräme, joka on suota ympäröivän maankäytön vuoksi selvästi kuivunut. Rämeellä seisoo vähän pieniä keloja. Kenttäkerroksessa tavataan runsaasti suopursua, puolukkaa ja variksenmarjaa. Maastossa erottuu muutama ajoura, mutta niiden ulkopuolella suo ei ole kulunut.

KUVIO 97: Kangasräme. Melko tiheää ja suhteellisen vanhaa mänty- ja koivupuustoa kasvava kangasräme, jolla on kaksi keloja. Kuvion reunalla on ajoura.

KUVIO 98: Varputurvekangas. Tiheää ja melko vanhaa, mutta ei kovin kookasta mänty- ja koivupuustoa kasvava varputurvekangas. Kuviolla on runsaasti kapeaa lahoppua sekä maassa että pystyssä. Kenttäkerroksessa kasvaa runsaasti suopursua ja puolukkaa. Kuvion

koillisosaan on tullut ihmistoiminnan mukana esim. leskenlehteä. Maasto on voimakkaasti kulunutta, koska kuviolla sijaitsee enduropolkuja.

KUVIO 99: Avoin ruderaattiyhdyskunta. Heinäinen ruderaattikenttä lentokentän aidan vieressä.

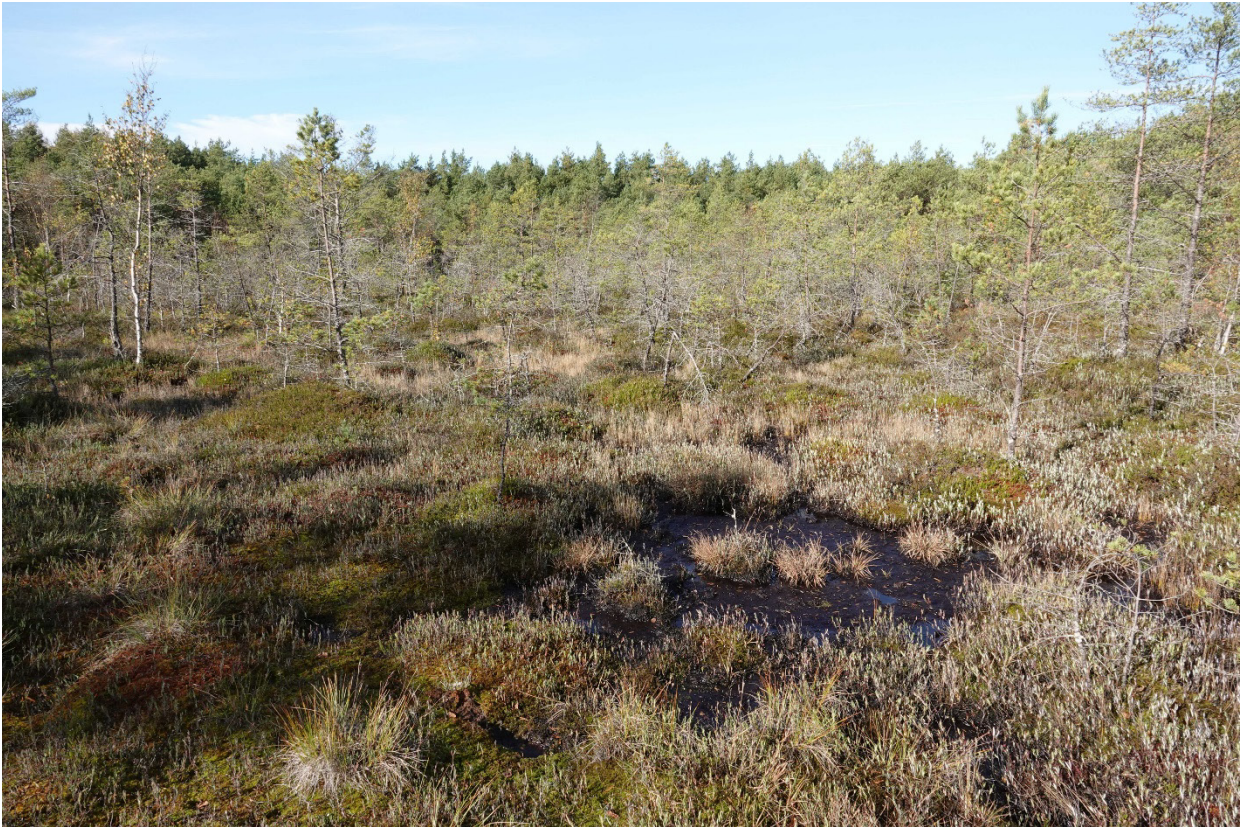
KUVIO 100: Oja. Syvä hulevesioja.

KUVIO 101: Isovarpuräme. Rahkainen isovarpuräme. Harva mäntypuusto on pienikokoista, mutta vanhaa ja hitaasti kasvanutta. Se vaikuttaisi kuitenkin alkaneen tihentyä suota ympäröivän maankäytön (mm. lentokentän viereinen hulevesioja) vaikutettua vesitalouteen. Kenttäkerroksessa tavataan runsaasti suokukkaa, kanervaa ja tupasvillaa.

KUVIO 102: Puustottunut ruderaattiyhdyskunta. Nuorta, aukkoista puustoa kasvava täyttömäki, jolla on mäntyä, raitaa ja koivua. Kuvion pohjoispäässä on vielä hiukan laajempia aukioita. Pensaista tavataan vähän terttuseljaa. Kenttäkerrosta hallitsee tavanomainen ruderaattilajisto. Kasvistoon kuuluvat mm. pelto-ohdake, hietakastikka, isonokkonen, niittyjuola, pujo ja melko runsas komealupiini. Myös rohtoraunioyrttiä esiintyy niukasti. Kuvion eteläosasta löytyi kaksi pientä japanintatarkasvustoa. Kuviolla on enduropolku.

KUVIO 103: Isovarpuräme. Melko avoin rämelaikku, jolla kasvaa harvaa ja pienikokoista mäntypuustoa. Kuviolla on edelleen säilynyt pieniä ruoppaisia rimpitä (kuva 7), joilla kasvaa ravinteisuutta vaativia ja Varsinais-Suomen soilla nykyisin harvinaisia villapääluikkaa ja hernesaraa (alalaji jäi määrittämättä). Silmälläpidettävää ja alueellisesti uhanalaista tulvakonnanliekoa (kuva 8) löytyi elinvoimainen ja tiheä, noin 5 m x 10 m:n laajuinen kasvusto kuvion itäosan rimpipinnalta. Laji on taantunut, koska sille sopivat niukkakasviset, kosteat kasvupaikat kuten järvien avoimet tulvarannat ovat harvinaistuneet. Toisaalta konnanlieko on löytänyt uusia kasvupaikkoja mm. hylätyistä pohjavesivaikutteisista sorakuopista. Kuvion tavanomaisempaa lajistoa ovat esim. tupasluikka ja kanerva. Suotyyppejä on lähinnä rahkaista isovarpurämettä, mutta rimpien kasvillisuus ilmentää lettoisuutta. Kyseessä on viimeinen jäännös Isosuon – Pomponrahkan kadonneesta arvokkaasta lettokasvillisuudesta. Kuviolla tai sen ympäristössä ei ole ojia, mutta ympäröivä intensiivinen maankäyttö vaikuttaa hiljalleen kuivattavasti tähänkin kuvioon. Kyseessä on nykyisin suon kasvistollisesti arvokkain osa. Lettosammalia ei kuitenkaan enää löytynyt.

KUVIO 104: Tekolampi. Pieni, ajoittain varmaankin kokonaan kuivuva lampi entisessä sorakuopassa. Lammen kasvillisuus on niukkaa.



Kuva 7. Luontotyyppikuviolla 103 esiintyy vielä pieniä ruoppaisia rimpitä.



Kuva 8. Tulvakonnanlieko.

KUVIO 105: Avoin ruderaattiyhdyskunta. Heinäinen ruderaattikenttä, jolle on kasvanut vähän puiden taimia.

KUVIO 106: Varttunut kuiva kangas. Melko vanhaa männikköä kasvava kuiva kangas. Kuviolla on myös paljon nuorta koivua ja jonkin verran nuorta haapaa. Lahopuuta ei juuri ole. Maata on joskus kaiveltu, ja maasto on voimakkaasti kulunutta - kuviolla on mm. ajettu enduroa.

KUVIO 107: Kiviaineksen ottoalue. Kalliolouhos.

KUVIO 108: Kasviton alue. Sorakuoppa.

KUVIO 109: Puustottunut ruderaatti. Enimmäkseen puustoinen ruderaattimainen alue, jolla kasvaa eri-ikäistä mäntyvaltaista puustoa. Lisäksi esiintyy koivua ja haapaa. Kuvio lienee alkuaan ollut kuivaa kangasta. Nyt siellä on teitä ja varastokenttää, jolle on varastoitu mm. puuta.

KUVIO 110: Varttunut kuiva kangas. Melko vanhaa, tiheää männikköä kasvava kuiva kangas, jossa esiintyy vähän koivua. Kuviolla on hiukan lahopuuta ja leveä tieura sekä polku.

KUVIO 111: Puustottunut ruderaattiyhdyskunta. Paikalle läjitetyille maamassoille kasvanutta nuorta, aukkoista puustoa, jossa on raitaa, mäntyä ja koivua. Maassa makaa jonkin verran kapeaa lahopuuta. Kenttäkerros on reheville joutomaille tyyppillistä. Kasvistoon kuuluvat esim. hietakastikka ja koiranputki. Kuviolla on enduropolku.

KUVIO 112: Puustottunut ruderaattiyhdyskunta. Harvennettua nuorta koivikkoa kasvava ruderaattialue.

KUVIO 113: Puustottunut ruderaattiyhdyskunta. Nuorta, tiheydeltään vaihtelevaa puustoa (koivua, raitaa ja vähän mäntyä sekä haapaa) kasvava ruderaattialue, jossa on myös pajuja ja terttuseljaa. Kenttäkerroksessa tavataan mm. vuohenputkea, pujoa, isonokkosta ja koiranputkea. Kuviolla on enduropolku.

KUVIO 114: Räme. Pohjoispuolelle aikanaan rakennetun maavallin vuoksi voimakkaasti vettynyt suo, joka lienee ollut rämettä. Nyt kuviolla on runsaasti keloja. Kasvillisuus on yhä muutostilassa, mutta tällä hetkellä kuviolla tavataan runsaan tupasvillan lisäksi mm. jouhisaraa ja pullosaraa. Kuvio lienee kehittymässä nevaksi.

KUVIO 115: Varttunut kuivahko kangas. Nuorehkoa tiheää sekametsää kasvava kuivahko kangas, jonka puusto koostuu männyistä, koivuista ja haavoista. Maassa makaa vähän lahoppuuta. Kuviolla on leveä polku, ja sen itäosa on voimakkaasti kulunut.

KUVIO 116: Kangasräme. Tiheää, melko vanhaa männikköä kasvava kangasräme.

KUVIO 117: Kangasräme. Melko vanhaa ja tiheää, mutta pienikokoista männikköä kasvava kangasräme, jossa on virpajua. Kuviolla kasvaa siniheinää, pallosaraa ja suopursua.

KUVIO 118: Varsinainen saraneva. Pullosaravaltainen, jokseenkin luonnontilainen varsinainen saraneva. Lajistoon kuuluu myös mm. jouhisara.

KUVIO 119: Mustikkaturvekangas. Nuorehkoa, tiheää haavikkoa kasvava turvekangas, jossa on myös vähän kuusta. Kuviolla on paljon kapeaa maapuuta.

KUVIO 120: Varttunut havupuuvaltainen tuore kangas. Melko tiheää ja vanhaa mänty – koivumetsää kasvava tuore kangas, jossa on myös vähän kuusta ja haapaa. Lahoppuuta ei juuri ole.

KUVIO 121. Kalliometsä. Melko tiheäpuustoinen kalliometsä, jossa kasvaa suhteellisen nuorta koivua ja mäntyä. Lahoppuuta on niukasti.

KUVIO 122: Puolukkakorpi. Melko tiheää ja varttunutta mänty- ja koivupuustoa kasvava puolukkakorpi, jossa sulamisvedet paikoin ajoittain makaavat. Lahoppuuta esiintyy vähän. Kuviolla kasvaa runsaiden puolukan, mustikan ja pallosaran lisäksi niukasti järviruokoa.

KUVIO 123: Ruohokorpi. Vanhaa harvahkoa sekametsää kasvava ruohokorpi, joka on ennallistamisen jälkeen alkanut uudelleen vettyä. Varttuneessa puustossa on koivua, kuusta, mäntyä ja kuvion länsiosassa haapaa. Ojien tukkimisen seurauksena suuri osa vanhoista kuusista on kuollut ja osa niistä on jo ehtinyt kaatua maahan. Kuviolla on myös koivupötkelöitä. Kenttäkerroksen kasvistoon kuuluvat tällä hetkellä runsaiden metsäkortteen, metsäalvejuuren ja viitakastikan lisäksi mm. ranta-alpi ja kurjenjalka. Kasvillisuus on muutostilassa.

KUVIO 124: Varttunut havupuuvaltainen tuore kangas. Tiheää, vanhaa, eri-ikäisrakenteista sekametsää kasvava tuore kangas. Melko luonnontilaiseen puustoon kuuluu koivua, kuusta, mäntyä ja paljon haapaa. Lahoppuuta on runsaasti. Leveän polun vieressä sijaitseva oja on padottu. Kuviolta löytyi silmälläpidettävä rakkosammal.

KUVIO 125: Varttunut havupuuvaltainen tuore kangas. Vanhaa, hyvin tiheää mänty- ja kuusivaltaista metsää kasvava tuore kangas, jossa on eri-ikäisyyttä ja kilpikaarnaisia mäntyjä sekä hyvinkin järeitä kuusia. Niiden alla on paljon kituvia alikasvoskuusia. Puustoon kuuluu myös vähän koivua. Kuviolla on runsaasti lahopuuta. Reunoilla on muutamia polkuja, mutta maasto ei ole yleisesti ottaen kulunut. Yhdeltä maapuulta löytyi silmälläpidettävä rakkosammal. Kuvio on edustavaa vanhaa metsää.

KUVIO 126: Varttunut havupuuvaltainen tuore kangas. Vanhaa sekametsää kasvava tuore kangas, joka on alkanut viereisten kuvioiden ennallistamisen vuoksi vettyä. Puusto koostuu lähinnä haavoista ja kuusista. Viime mainituista monet ovat ennallistamisen seurauksena kuolleet. Eri-ikäisrakenteisessa metsässä esiintyy myös kituvia alikasvoskuusia.

KUVIO 127: Kangasräme. Melko vanhaa, tiheähköä, suhteellisen luonnontilaista männikköä kasvava kangasräme. Puustoon kuuluu myös lyhyitä koivuja. Kuviolla on kelo ja muutama maapuu. Kenttäkerroksessa esiintyy runsaasti suopursua, mustikkaa ja puolukkaa. Lisäksi tavataan mm. pallosaraa.

KUVIO 128: Kalliometsä. Pieni mäntyä kasvava kallio rämeen keskellä. Maasto on hieman kulunut.

KUVIO 129: Varttunut kuiva kangas. Harvennettua, melko vanhaa mänty- ja koivupuustoa kasvava kuiva kangas. Lahopuuta ei juuri ole. Kuviolla on leveä polku.

KUVIO 130: Nuori kuiva kangas. Kuiva kangas, jonka puusto on enimmäkseen hakattu. Kuviota näyttää käytetyn lähinnä puutavaran varastointiin.

KUVIO 131: Isovarpuräme. Tiheää, melko vanhaa männikköä kasvava isovarpuräme, joka on aikoinaan kuivunut. Varsinkin kehätien vieressä kasvaa myös koivua, ja siellä on paljon kuolleita puita ilmeisesti siksi, että kehätie on padonnut vesien virtauksia. Kuvion itäreunalla sijaitsevan suuren kokoojaojan vedenpinta on pohjoisemmaksi tehtyjen patojen vuoksi kohonnut, mutta oja ei ole korkeiden ojavallien vuoksi tulvinut kuviolle.

KUVIO 132: Puolukkaturvekangas. Vanhaa, harvaa, koivuvalltaista metsää kasvava puolukkaturvekangas, jossa on vähän kuusta. Kuviolla on koivupötkelöitä ja hieman koivumaapuuta. Kenttäkerroksessa kasvaa runsaasti riidenliekoa sekä mm. siniheinää.

KUVIO 133: Räme. Ennallistamisen vuoksi muutostilassa oleva, aiemmin kuivunut räme. Puusto on monin paikoin koivuvaltaista, mutta myös mäntyä on paljon. Lähes kaikki kuuset (olleet pieniä) ovat kuolleet ja myös kuollutta mäntyä ja koivua on runsaasti. Suuri osa kuvioista tulvi kartoituspäivänä (kuva 9).



Kuva 9. Luontotyyppikuvio 133 tulvii.

KUVIO 134: Ruohokorpi. Vanhaa tervaleppää ja myös koivua kasvava, aikoinaan kuivahtanut ruohokorpi, joka on alkanut uudelleen vettyä, kun kuvion länsireunalla sijaitseva oja on padottu. Puustoon kuuluu myös hiukan alikasvoskuusia. Kuviolla on jonkin verran maapuuta. Kenttäkerroksessa tavataan mm. viitakastikkaa, terttualpea, kurjenjalkaa, vehkaa, korpikastikkaa ja pullosaraa, mutta kasvillisuus on muutostilassa.

KUVIO 135: Varsinainen sararäme. Lyhyttä ja tiheydeltään vaihtelevaa mäntypuustoa kasvava, jokseenkin luonnontilaiselta vaikuttava varsinainen sararäme, jolla kasvaa paljon jouhisaraa. Kuvion reunalla esiintyy hieman järviruokoa.

KUVIO 136: Varsinainen saraneva. Jokseenkin luonnontilaiselta vaikuttava varsinainen saraneva, jolla kasvaa runsaasti pullosaraa ja kuvion eteläosassa järviruokoa. Myös valkopiirtoheinä on runsas.

KUVIO 137: Isovarpuräme. Lyhyttä, vanhaa männikköä kasvava isovarpuräme, jossa on vähän lahoppuuta. Kuvion kaakkoiskulmassa on ilmeisesti vanha ajoura, jolla esiintyy järviruokoa.

KUVIO 138: Puolukkakorpi. Tiheää, melko nuorta sekametsää (koivua, mäntyä ja vähän kuusta) kasvava puolukkakorpi. Lahoppuuta on vähän. Kuvion pohjoisosassa esiintyy runsaasti siniheinää.

KUVIO 139: Kangasräme. Tiheää, melko pienikokoista, mutta suhteellisen vanhaa mänty- ja koivupuustoa kasvava kangasräme, jossa ei ole juuri lahoppuuta. Osittain siniheinäisellä kuviolla tavataan runsaasti myös suopursua, puolukkaa ja pallosaraa.

KUVIO 140: Ruohokorpi. Luhtainen, karumman puoleinen ruohokorpi, jonka vesitalous vaikuttaa melko luonnontilaiselta. Puusto koostuu koivuista ja tervalepistä, joiden lisäksi siihen kuuluu vähän mäntyä.

KUVIO 141: Puolukkakangaskorpi. Melko tiheää, nuorehkoa mäntymetsää, jossa on vähän koivua. Kuviolla on hieman kapeaa maapuuta.

KUVIO 142: Kangasräme. Melko vanhaa männikköä kasvava kangasräme, jossa on myös vähän koivua. Lahoppuuta on niukasti.

KUVIO 143: Koivuluhta. Luhtainen, melko karu, koivuvaltainen kuvio, jossa kasvaa myös vähän mäntyä. Kuvio vaikuttaa olevan muutostilassa, mutta se luokiteltiin nyt lähinnä koivuluhdaksi. Osa puustosta on kuollut pystyyn. Kasvistoon kuuluu runsaan järviruokoon lisäksi mm. harmaasara.

KUVIO 144: Varttunut kuivahko kangas. Tiheää, melko varttunutta mäntyvaltaista metsää kasvava kuivahko kangas, jossa ei ole lahoppuuta.

KUVIO 145: Ruohokangaskorpi. Tiheää, melko vanhaa sekametsää kasvava ruohokangaskorpi, jossa on kuusta, koivua ja tervaleppää. Osa kuusista ja lepistä on kookkaita. Kuviolla on melko paljon lahoppuuta.

KUVIO 146: Varttunut havupuuvaltainen tuore kangas. Vanhaa mäntyvaltaista metsää kasvava tuore (paikoin lähes kuivahko) kangas, jossa on myös kuusta ja koivua. Kuviolla on muutama pieni kelo.

KUVIO 147: Kalliometsä. Nuorehkoa mäntyä kasvava kalliometsä, jossa on muutama maapuu. Kuviolla on polku.

KUVIO 148: Mustikkakangaskorpi. Tiheää, vanhaa, edustavaa sekametsää kasvava mustikkakangaskorpi, jossa on kuusta, koivua, mäntyä ja haapaa sekä itäreunalla muutama tervaleppä. Kuviolla on hieman lahoppuuta. Leveä oja on padottu, jolloin kuvio on alkanut vettyä, ja se on muutostilassa.

KUVIO 149: Varttunut lehtipuuvaltainen tuore kangas. Tiheä, nuorehko tuore kangasmetsä, jossa on paljon haapaa. Lisäksi puustoon kuuluu koivua, mäntyä ja kuusta. Lahoppuuta on niukasti. Maasto on paikoin kulunutta. Kallion reunalla metsätyyppi muuttuu kuivahkoksi kankaaksi.

KUVIO 150: Varttunut havupuuvaltainen tuore kangas. Vanhaa, harvahkoa männikköä kasvava tuore kangas, jossa on myös hiukan koivua, haapaa ja kuusta. Lahoppuuta esiintyy niukasti.

KUVIO 151: Puolukkakangaskorpi. Tiheää, melko vanhaa männikköä kasvava puolukkakangaskorpi, jossa on hiukan kapeaa lahoppuuta. Kuvion eteläosassa sijaitsee melkein puuton sarainen aukio, joka voi olla vanha kaivanto.

KUVIO 152: Varttunut kuiva kangas. Tiheää, melko vanhaa männikköä kasvava kuiva kangas, jossa on paljon kapeaa maapuuta. Kenttäkerroksessa kasvaa runsaan puolukan ohella mm. variksenmarjaa.

KUVIO 153: Kangasräme. Melko vanhaa männikköä kasvava kangasräme, jossa on vähän koivua ja kuusta sekä hiukan lahoppuuta.

KUVIO 154: Mustikkaturvekangas. Tiheää, melko vanhaa sekametsää (kuusta, koivua, mäntyä ja nuorta haapaa) kasvava mustikkaturvekangas, jossa on hiukan lahoa. Pitkospuiden pohjoispuolella on yhä jäljellä pieni korpilaike.

KUVIO 155: Ruohokorpi. Hieman kuivunut ruohokorpi, jossa kasvaa melko vanhaa koivuvaltaista puustoa. Lisäksi on hieman kuusta ja vähän mäntyä ja kuvion eteläosassa

nuorta haapaa. Kenttäkerroksessa tavataan mm. metsäkortetta, metsäalvejuurta, riidenliekoa, terttualpea ja kurjenjalkaa. Kuviolla on melko paljon koivumaapuuta. Lähialueella tehty ojien tukkiminen saattaa auttaa korpea palautumaan.

KUVIO 156: Pelto. Viljelty pelto.

KUVIO 157: Pelto. Heinäpelto.

KUVIO 158: Pelto. Viljelty pelto.

KUVIO 159: Nuori kuivahko kangas. Kuivahkon kankaan taimikko, jossa kasvaa haavan ja koivun vesoja. Kuviolla on polku ja kalliolaikku.

KUVIO 160: Karu poronjäkälä-sammalkallio. Melko kulunut karu kallio. Laella on vanha betonibunkkeri.

KUVIO 161: Korpi. Tiheää lehtipuuvesakkoa ja pajukkoa kasvava karu korpi, jonka vesitalous on mm. pohjoispuolen tien muuttamaa. Tien läheltä maasto on vettynyt.

KUVIO 162: Karu valoisa kalliojyrkäne. Muutaman metrin korkuinen karu kalliojyrkäne, jonka alusmetsä on hakattu.

KUVIO 163: Varttunut kuivahko kangas. Melko varttunutta mäntyvaltaista puustoa kasvava kuivahko kangas, jossa on vähän kuusta. Voimakkaasti kuluneella kuviolla on kelo ja muutama maapuu. Metsätyyppi vaihettuu rinteiden alaosassa tuoreeksi kankaaksi.

KUVIO 164: Kalliometsä. Vanhaa, melko lyhyttä puustoa kasvava kalliomännikkö, jossa on muutama kelomaapuu.

KUVIO 165: Kalliometsä. Taimikkoa kalliopohjaisella maalla, jossa on kangasmaalaitkuja. Kuviolla on sorainen polku.

KUVIO 166: Puustottunut ruderaattiyhdyskunta. Paikalle läjitetyille maamassoille kasvanutta tiheää lehtipuutaimikkoa ja -vesakkoa (koivua ja haapaa).

KUVIO 167: Puolukkaturvekangas. Tiheää koivuvesakkoa kasvava puolukkaturvekangas, jossa on kaksi leveää ojaa.

KUVIO 168: Turvekangas. Avohakattu turvekangas (ehkä puolukka- tai varputurvekangas).

KUVIO 169: Ruohokorpi. Voimakkaasti harvennettu ruohokorpi, jossa kasvaa harvassa vanhoja koivuja. Lisäksi kuviolla on muutama järeä haapa. Kuviolla on kuolleita koivuja ja maassa makaa jonkin verran lahoppuuta. Kenttäkerroksen kasvistoon kuuluvat esim. kurjenjalka, järvikorte ja järviruoko. Iso oja kuivattaa korpea.

KUVIO 170: Ruohoturvekangas. Harvennettua, melko varttunutta koivikkoa kasvava ruohoturvekangas, jossa on hiukan kuusta, mäntyä ja haapaa. Maassa makaa jonkin verran lahoppuuta. Kenttäkerroksessa esiintyy paljon viitakastikkaa. Kuvio on kunnostusojitettu.

KUVIO 171: Varttunut kuivahko kangas. Melko harvaa, varttunutta männikköä kasvava kuivahko kangas, jossa on myös vähän haapaa ja kuusta sekä koivua. Kuviolla on koivupökölö ja kaksi keloja. Rinteen alaosassa on leveä polku.

KUVIO 172: Varttunut lehtipuuvaltainen tuore kangas. Varttunutta metsää kasvava tuore kangas, jonka runsain puulaji on haapa. Lisäksi kuviolla on hieman kuusta, koivua ja mäntyä. Maassa makaa muutama maapuu. Yhdeltä niistä löytyi silmälläpidettävä rakkosammal.

KUVIO 173: Varputurvekangas. Avohakattu varputurvekangas.

KUVIO 174: Tekolampi. Pieni kaivettu lampi.

KUVIO 175: Varpu- ja puolukkaturvekangas. Tiheää, varttunutta koivuvesakkoa ja mäntykoivutaimikkoa kasvava varpu- ja puolukkaturvekangas. Kuvion eteläreunalla on vanhoja kaivantoja.

KUVIO 176: Puustottunut ruderaattiyhdyskunta. Paikalle läjitetylle maalle kasvanutta tiheää, nuorta koivupuustoa. Kuvion länsiosassa on paljon raitaa.

KUVIO 177: Avoin ruderaattiyhdyskunta. Heinittynyt avoin ruderaattikenttä. Maastokarttaan merkittyä kaivantoa ei enää ole.

KUVIO 178: Kalliometsä. Melko edustava vanha kalliomännikkö, jossa kasvaa kilpikaarnaisia puita. Männikössä on vähän maapuuja ja iso siirtolohkare. Kuvioon sisältyy

matala, karu jyrkänne. Kalliolla kiertelee leveitä polkuja, ja sen pohjoisreunalle on rakennettu kota.

KUVIO 179: Isovarpuräme. Tiheää männikköä kasvava isovarpuräme, jossa on vähän lahpuuta. Suota halkoo vanha oja ja leveä polku.

KUVIO 180. Puustottunut ruderaattiyhdyskunta. Paikalle läjitetylle maalle kasvanutta taimikkoa, jossa on männyn ja lehtipuiden taimia sekä vesoja. Kuviolta löytyi idänkanukkapensas sekä vähän komealupiinia.

KUVIO 181: Nuori tuore kangas. Nuori tuoreen kankaan mäntymetsä. Hoidetussa metsässä on polkuja.

KUVIO 182: Nuori tuore kangas. Nuori tuoreen kankaan hoidettu haavikko, jossa on myös hiukan mäntyä ja koivua sekä kuusta. Kuvion eteläreunalla sijaitsee lyhyt, matala, karu jyrkänne, jota ei erotettu omaksi kuviokseen. Lahpuuta ei juuri ole. Kuviolla on enduropolku.

KUVIO 183: Valoisa karu kalliojyrkänne. Karu, enimmillään yli kymmenen metriä korkea, länteen avautuva kalliojyrkänne.

KUVIO 184: Turvekangas. Voimakkaasti kulunut, harvahkoa melko varttunutta sekapuustoa (paljon koivua) kasvava turvekangas, jossa on hiukan kapeaa maapuuta. Kuviolla on ajettu enduroa.

KUVIO 185: Turvekangas. Harvennettua, melko varttunutta männikköä kasvava karu turvekangas, jossa on vähän koivua ja hiukan lahpuuta. Kuviolla on leveä enduropolku.

KUVIO 186: Mustikkaturvekangas. Nuorehkoa männikköä kasvava mustikkaturvekangas, jossa on myös vähän koivua ja haapaa sekä paljon kuusen taimia. Lahpuuta ei juuri ole.

KUVIO 187: Mustikkakorpi. Tiheähköä, melko nuorta sekametsää kasvava mustikkakorpi, jonka puusto koostuu lähinnä kuusesta ja männystä. Lisäksi on vähän koivua ja haapaa. Lahpuuta on niukasti. Kunnan rajalla on oja.

KUVIO 188: Metsittynyt pelto. Entiselle pellolle kasvanutta nuorta koivu- ja mäntypuustoa. Kosteapohjaisella kuviolla on myös vähän haapaa ja hieman lahpuuta. Ojat erottuvat yhä selvästi. Kenttäkerroksessa tavataan esim. nurmilauhaa ja metsäalvejuurta.

KUVIO 189: Varttunut havupuuvaltainen lehtomainen kangas. Melko vanhaa, suhteellisen edustavaa kuusimetsää kasvava lehtomainen kangas, jossa on myös melko runsaasti haapaa. Paikoin on paljon kuusen taimia. Kuviolla seisoo kaksi pystyyn kuollutta kuusta ja maassa makaa melko paljon lahoppuuta. Siellä täällä esiintyy rahkasammallaikkuja. Maankaatopaikan vierusta on hieman vettänyt maamassojen muutettua vesien virtauksia.

KUVIO 190: Korpi. Korpi, joka on vettänyt maankaatopaikan muutettua vesien virtauksia. Kuviolla kasvaa pajukkoa, muutama järeä haapa ja kuusi- ja koivuvältaista sekapuustoa. Lahoppuuta on hieman. Kenttäkerroksessa tavataan runsaasti järviruokoa.

KUVIO 191: Nuori tuore kangas. Nuorta, tiheää lehtipuustoa (koivua ja haapaa) kasvava tuore kangas, joka on vettänyt maankaatopaikan muutettua vesien virtauksia. Alkuaan tuoretta kangasta olleella kuviolla kasvaa myös kuusta. Kuvion länsirajalla on oja.

KUVIO 192: Mustikkakangaskorpi. Melko varttunutta mäntyvaltaista talousmetsää oleva mustikkakangaskorpi, jossa kasvaa myös hieman kuusta ja vähän koivua sekä nuorta haapaa. Lahoppuuta ei juuri ole. Kuviolla on enduropolku.

KUVIO 193: Varttunut kuiva kangas. Melko varttunutta harvaa männikköä kasvava kuiva kangas, jossa on vähän koivua. Lahoppuuta ei juuri ole. Kuviolla on polkuja.

KUVIO 194: Kalliometsä. Melko nuorta puustoa kasvava kalliometsä, jossa ei ole juuri lahoppuuta.

KUVIO 195: Varttunut kuivahko kangas. Varttunutta mäntyä, koivua ja haapaa kasvava kuivahko kangas, jossa on alikasvoskuusia. Lahoppuuta ei juuri ole. Kuviolla on leveä polku.

KUVIO 196: Turvekangas. Vanhaa mäntyvaltaista puustoa kasvava turvekangas, jossa on hieman koivua ja kuusta. Lahoppuuta on niukasti.

KUVIO 197: Korpi. Sekapuustoinen, viereisen maankaatopaikan vuoksi hieman vettänyt korpi, jossa kasvaa tervaleppää, kuusta ja koivua. Puusto on melko tiheää, mutta ei kovin vanhaa. Maassa lojuu hiukan kapeaa lahoppuuta.

KUVIO 198: Puolukkaturvekangas. Melko varttunutta männikköä kasvava puolukkaturvekangas, jossa on kelo. Kuviolla on enduropolku.

KUVIO 199: Isovarpuräme. Vanhasta ojituksesta huolimatta melko hyvin säilynyt isovarpuräme, jolla kasvaa melko tiheää männikköä. Kapeat ojat ovat jo pitkälle umpeutuneet. Kenttäkerroksessa tavataan runsaasti suopursua. Suota halkoo polku.

KUVIO 200: Avoin hylätty piha. Entinen talon pihapiiri, jolta rakennukset on purettu. Pihan reunoilla kasvaa vanhaa kuusiaitaa ja pensasaitaa. Kuvio on vielä pääosin avoin. Vanhoihin viljelyjänteisiin kuuluvat mm. komealupiini, tuija, terijoensalava, vuorenkilpi, pajuasteri ja tarhaomenapuu.

KUVIO 201: Pelto. Viljelty pelto.

KUVIO 202: Avoin ruderaattiyhdyskunta. Ruderaattialue, jolla on varastoitu puuta.

KUVIO 203: Avoin hylätty piha. Vielä suurimmaksi osaksi avoimena säilynyt hylätty piha, jolla sijainneet rakennukset on purettu. Kuviolla kasvaa mm. raunioyrttiä, komealupiinia, isotuomipihlajaa, luumua ja laakealla kalliolla hopeahärkkiä.

KUVIO 204: Nuori kuivahko kangas. Sekapuustoista, tiheydeltään vaihtelevaa taimikkoa kuivahkolla kankaalla. Kuviolla on kalliolaikkuja.

KUVIO 205: Kalliometsä. Taimikkona oleva kallio.

KUVIO 206: Varttunut kuivahko kangas. Harvahkoa, melko varttunutta männikköä kasvava kuivahko kangas, jossa on hieman alikasvoskuusia ja jonkin verran lehtipuualikasvosta. Puustoon kuuluu myös vähän haapaa. Kuviolla on pystyyn kuolleiden mäntyjen ryhmä.

KUVIO 207: Varttunut havupuuvaltainen tuore kangas. Melko vanhaa ja tiheää puustoa (kuusta, mäntyä, koivua ja haapaa) kasvava tuore kangas. Kuviolla on vähän lahoppua. Pellon reunan vieressä oleviin vanhoihin kaivettuihin kuoppiin on kehittynyt luhtakasvistoa.

KUVIO 208: Pelto. Vuonna 2024 kesantona ollut pelto.

KUVIO 209: Puustottunut ruderaattiyhdyskunta. Varikkoalue, jonne on varastoitu erilaista tavaraa kuten liikennemerkkejä. Varikon reunoilla kasvaa isojakin puita kuten haapoja.

KUVIO 210: Varttunut kuivahko kangas. Nuorehkoa mäntyvaltaista metsää kasvava, kalliopohjainen kuivahko kangas, jossa on kalliolaikkuja. Kuviolla on pystyyn kuollut kuusi. Kuviota halkoo kapea sähkölinja.

KUVIO 211: Varttunut havupuuvaltainen tuore kangas. Vanhaa, harvahkoa mänty – koivumetsää kasvava tuore kangas, jossa on jonkin verran haapaa ja nuorempaa kuusta. Kuviolla on useita koivumaapuita.

KUVIO 212: Puutarha. Kaksi vierekkäistä omakotitaloa puutarhoineen.

KUVIO 213: Kalliometsä. Pääasiassa nuorta mäntyä kasvava kalliometsä, jossa ei ole lahoppuuta.

KUVIO 214: Varttunut havupuuvaltainen tuore kangas. Tiheää, melko vanhaa mänty- ja kuusivaltaista metsää, jonka eri-ikäisrakenteisessa puustossa on jonkin verran koivua. Kuviolla on muutama maapuu.

KUVIO 215: Varttunut havupuuvaltainen lehtomainen kangas. Melko vanhaa ja tiheää kuusi- ja mäntyvaltaista metsää kasvava lehtomainen kangas, jossa on suhteellisen järeitä haapoja. Kuviolla on koivupötkelöitä ja melko paljon kapeaa maapuuta. Pohjoisin kärki poikkeaa muusta kuviosta. Siellä kasvaa nuoria haapoja ja raitoja hylätyssä pellonkulmassa.

KUVIO 216: Pelto. Viljelty pelto.

KUVIO 217: Varttunut lehtipuuvaltainen tuore kangas. Melko varttunutta mänty – haapametsää kasvava tuore kangas, jossa on hieman koivua ja jonkin verran alikasvoskuusia. Lahoppuuta on niukasti.

KUVIO 218: Nuori tuore kangas. Vanha siemenpuuhakkuu, jolle on kasvanut sekapuutaimikkoa. Kookkaat siemenpuumännyt ovat yhä paikoillaan.

KUVIO 219: Mustikkakorpi. Vanhaa kuusikkoa kasvava mustikkakorpi, jossa on myös vähän koivua ja mäntyä. Lahoppuuta ei juuri ole. Viereinen maantien oja lienee hieman kuivattanut korpea, mutta se täyttää edelleen METSO-kriteerit luokassa I.

KUVIO 220: Nuori tuore kangas. Vanha siemenpuuhakkuu, jolle on kasvanut sekapuutaimikkoa. Kookkaat siemenpuumännyt ovat yhä paikoillaan.

KUVIO 221: Puutarha. Pientalo puutarhoineen.

KUVIO 222: Varttunut lehtipuuvaltainen lehtomainen kangas. Vanhaa kuusihaapametsää kasvava lehtomainen kangas, jossa on myös jonkin verran koivua ja vähän mäntyä. Lahopuuta on niukasti. Kuvion itäosaan on aikoinaan läjitetty suuria kiviä.

KUVIO 223: Nuori tuore kangas. Nuori kuusivaltainen tuore kangasmetsäkaistale.

KUVIO 224: Laidunnurmi. Hevoslaidun nurmipellolla.

KUVIO 225: Pelto. Nurmipelto.

KUVIO 226: Varttunut havupuuvaltainen lehtomainen kangas. Vanhaa kuusimetsää kasvava lehtomainen kangas, jossa on jonkin verran koivua ja vähän mäntyä. Kuvion eteläosassa kasvaa useita kookkaita haapoja. Kuviolla on hiukan lahopuuta. Iso oja on kuivattanut maastokarttaan merkityn soistuneen laikun täysin, eikä sitä erotettu tästä syystä omaksi kuviokseen.

KUVIO 227: Mustikkaturvekangas. Harvaa, melko varttunutta koivuvaltaista puustoa kasvava korpilaikku, jonka viereinen pellonoja on kuivattanut turvekankaaksi. Koivujen alla kasvaa runsaasti kuusen taimia. Lahopuuta ei ole.

KUVIO 228: Nuori kuivahko kangas. Vanha siemenpuuhakkuu, jossa kasvaa harvassa isoja siemenpuumäntyjä. Niiden alla on varttunutta taimikkoa, josta koivua raivattiin vuonna 2024 pois. Hakkuutähteiden lisäksi muuta lahopuuta ei juuri ole. Kuviota halkoo tieura.

KUVIO 229: Varttunut havupuuvaltainen tuore kangas. Vanhaa, tiheää mänty- ja kuusivaltaista metsää, jossa on jonkin verran haapaa ja hieman koivua. Kuviolla sijaitsee pieniä, vanhoja maa-aineksen ottokuoppia. Maassa lojuu muutama lahopuu.

KUVIO 230: Nuori tuore kangas. Voimakkaasti kulttuurivaikutteinen kalliopohjainen metsäkuvio, joka ei sovi kunnolla mihinkään luontotyyppiin, mutta luokiteltiin lähinnä tuoreeksi kankaaksi. Kuviolle on varastoitu vanhoja maatalouskoneita. Puusto on harvahkoa, joskin tiheydeltään vaihtelevaa. Siihen kuuluu haapaa, kuusta ja koivua. Lahopuuta on niukasti.

KUVIO 231: Varttunut kuiva kangas. Kalliopohjainen kuiva kangas, jolla kasvaa harvahkoa, melko vanhaa mäntypuustoa sekä lyhyempiä kuusia ja koivuja. Kuviolla on muutama maapuu.

KUVIO 232: Mustikkaturvekangas. Ojituksen vuoksi kuivunut entinen korpi, jossa maanpinta on painunut. Kuviolla kasvaa tiheää, varttunutta kuusivaltaista sekametsää, jossa on runsaasti koivua, hieman mäntyä ja jonkin verran haapaa. Osa haavoista on järeitä. Kenttä- ja pohjakerros ovat varjoisuuden vuoksi heikosti kehittyneitä. Metsässä on kelo, koivupötkelö ja jonkin verran maapuuta.

KUVIO 233: Mustikkaturvekangas. Ojituksen vuoksi kuivunut entinen korpi, jossa maanpinta on selvästi painunut. Kuviolla kasvaa melko varttunutta koivikkoa, jonka alla on paljon alikasvoskuusia. Puustoon kuuluu myös vähän mäntyä. Maassa makaa hieman kapeaa lahopuuta.

KUVIO 234: Turvekangas. Avohakattu turvekangas. Hakkuulle on kasvanut koivuvaltaista sekapuutaimikkoa.

KUVIO 235: Varttunut havupuuvaltainen tuore kangas. Tiheää, melko vanhaa kuusi – koivumetsää kasvava tuore kangas, jossa on jonkin verran haapaa. Kuviolla on koivupötkelö.

KUVIO 236: Nuori tuore kangas. Tiheää nuorta koivuvaltaista taimikkoa.

KUVIO 237: Avoin ruderaattiyhdyskunta. Laaja ruderaattikenttä, jonka eteläosa on hyvinkin niukkakasvista. Tavanomaiseen ruderaattilajistoon kuuluvat mm. nurmipuntarpää, pelto-ohdake, pujo, niittyjuola ja komealupiini. Kuvioon sisältyy mm. Vaistentien reunassa kasvavaa pensaikkoa ja nuorta lehtipuustoa.

KUVIO 238: Kalliometsä. Kallio, jolla kasvaa harvaa mänty- ja koivutaimikkoa.

KUVIO 239: Nuori tuore kangas. Tiheää nuorta koivuvaltaista taimikkoa.

KUVIO 240: Pensoittunut ruderaattiyhdyskunta. Pensoittunut ruderaatti, jolla kasvaa mm. koivun taimia.

KUVIO 241: Puutarha. Omakotitalo puutarhoineen.

KUVIO 242: Korpi. Kuivunutta korpea, jossa kasvaa nuorta lehtipuuvaltaista sekapuustoa (mm. haapaa ja koivua).

KUVIO 243: Tuore niitty. Entiselle pellolle kehittynyt tuore niitty, jolla kasvaa runsaasti komealupiinia.

KUVIO 244: Avoin hylätty piha. Autiotalo pihapiireineen. Kuviolla kasvaa hieman komealupiinia.

KUVIO 245: Pensoittunut ruderaattiyhdyskunta. Pensoittunut ruderaatti, jolla kasvaa mm. koivuvesakkoa.

KUVIO 246: Pelto. Heinäpelto.

KUVIO 247: Pelto. Heinäpelto.

KUVIO 248: Nuori tuore kangas. Avohakkuu, jolla kasvaa matalaa vesakkoa.

KUVIO 249: Avoin ruderaattiyhdyskunta. Heinikkoinen ruderaatti lentokentän aidan ja tien välissä.

KUVIO 250: Pensoittunut ruderaattiyhdyskunta. Pensoittunut ruderaattialue varastorakennusten ympärillä.

KUVIO 251: Reunuspensasto. Voimalinjan pensaikkoinen ja vesakkoinen johtoaukea.

KUVIO 252: Tuore keskiravinteinen lehto. Vanhaa kuusivaltaista metsää kasvava tuore keskiravinteinen lehto, jossa on myös koivua, mäntyä, haapaa ja muutama tammi. Metsässä on erittäin paljon lahopuuta sekä maassa että pystyssä (kuva 10). Kenttäkerroksen kasvistoon kuuluu mm. sinivuokko. Kuvio täyttää METSO-kriteerit luokassa I. Hoitotarvetta ei ole.

KUVIO 253: Karu poronjäkäle-sammalkallio. Kulttuurivaikutuksen vuoksi rehevöitynyt ja heinittynyt karu, melko avoin kallio, jolla kasvaa mm. mäkitervakkoa ja vähän katajaa. Kalliolla on muutamia keloja ja maapuita.

KUVIO 254: Tuore runsasravinteinen lehto. Kulttuurilehto, jonka pohjoisosassa kasvaa istutettuja lehtikuusia. Eteläosa on haapavaltainen. Lahopuuta esiintyy runsaasti. Kuvion

pohjoisosassa kasvaa pähkinää, mutta niiden määrä ei aivan yllä 20 kappaleeseen. Lehdossa on kaksi vanhaa tammea. Kenttäkerroksen kasvillisuuteen kuuluu runsaiden kielon ja metsäkastikan lisäksi mmm. sinivuokko. Kuvio täyttää METSO-kriteerit luokassa I. Hoitotarvetta ei ole.



Kuva 10. Runsaslahopuustoista metsää luontotyyppikuviolla 252.

KUVIO 255: Pelto. Viljelty pelto.

KUVIO 256: Tuore heinäniitty. Rehevöitynyt tuore heinäniitty pienen laakean kallion ympärillä. Niityn itäreunalle on levinnyt haapavesakkoa. Hoitotarvetta ei ole, koska niitty on edustavuudeltaan heikko.

KUVIO 257: Kosteä niitty. Sarainen, luhtainen kostea niitty.

KUVIO 258: Tuore runsasravinteinen lehto. Ryteikköinen, lehtipuuvaltainen kulttuurivaikutteinen puronvarsilehto, jossa kasvaa harmaaleppää sekä hiukan vanhoja kuusia. Kuviolla on paljon maapuuta. Se täyttää METSO-kriteerit luokassa I. Kyseessä on myös metsälakikohde.

KUVIO 259: Tuore runsasravinteinen lehto. Ryteikköinen, lehtipuuvaltainen kulttuurivaikutteinen puronvarsilehto, jossa kasvaa harmaaleppää sekä hiukan vanhoja kuusia ja haapaa. Kuviolla on paljon maapuuta. Se täyttää METSO-kriteerit luokassa I. Kyseessä on myös metsälakikohde.

KUVIO 260: Havumetsävyöhykkeen puro: Uomaltaan kuta kuinkin luonnontilainen puro, joka mutkittelee jonkin verran. Uomassa ei ole juuri kiviä, ja puronvarsi on vähän roskaantunut.

KUVIO 261: Metsittynyt pelto. Tiheää, nuorta koivu- ja raitapuustoa kasvava metsittynyt pelto, joka on vähitellen ilmeisesti muuttumassa lehdoksi. Radan vieressä sijaitsee kapea sähkölinja. Puustoon kuuluu myös vähän haapaa, ja eteläpäässä sijaitsee harmaalepikko. Kenttäkerroksessa tavataan esim. kyläkellukkaa ja niukasti jättipalsamia.

KUVIO 262: Tuore runsasravinteinen lehto. Tuore runsasravinteinen kulttuurilehto, joka on kehittynyt entiselle pellolle. Kuviolla kasvaa tiheää, melko varttunutta koivikkoa, jossa on alikasvoskuusia. Lisäksi on joitakin kookkaampiakin kuusia. Lahopuuta ei juuri ole.

KUVIO 263: Metsittynyt pelto. Entinen pelto ja osittain myös rakennuksen paikka, jossa kasvaa nuorta sekapuustoa. Kuviolla on harmaalepikkoa, haapaa, tuomea ja visakoivuistutus. Kenttäkerroksessa tavataan mm. isonokkosta ja viljelyjäänteinä kotkansiipeä.

KUVIO 264: Reunuspensasto. Voimalinjan vesakoitunut ja pensaikkoinen johtoaukea.

KUVIO 265: Metsittynyt pelto. Metsittynyt pelto, jolla kasvaa tiheää, nuorta koivikkoa. Osa koivuista on istutettuja visakoivuja. Lisäksi puustoon kuuluu raitaa ja vähän harmaaleppää. Kenttäkerros on heinäinen.

KUVIO 266: Avoin ruderaattiyhdyskunta. Radanvarren hiekkainen, suurelta osin avoin ruderaattiniitty, jolla kasvaa runsaasti komealupiinia.

KUVIO 267: Tuore runsasravinteinen lehto. Puronvarren kulttuurivaikutteinen tuomi-harmaaleppälehto, jonka puusto on ryteikköistä. Lehdossa on paljon harmaaleppiä, joiden latva on kuollut. Kuvio on metsälakikohde.

KUVIO 268: Tuore runsasravinteinen lehto. Puronvarren kulttuurivaikutteinen tuomi-harmaaleppälehto, jonka puusto on ryteikköistä. Lehdossa on paljon harmaaleppiä, joiden latva on kuollut. Kuvio on metsälakikohde.

KUVIO 269: Tuore heinäniitty. Rehevöitynyt, nurmipuntarpäävaltainen tuore heinäniitty, jolla kasvaa runsaasti myös koiranputkea. Notkon pohjalla virtaa pieni oja. Kuvio on osittain entistä peltoa, ja muutenkin edustavuudeltaan nykyisin heikko. Laidunnuksella niityn arvoa voitaisiin nostaa.

KUVIO 270: Avoin ruderaattiyhdyskunta. Osittain heinittynyt ruderaattikenttä, jolla on hylättyjä vanhoja rakennuksia ja rakennuksen pohjia. Kasvistoon kuuluu tavanomaista ruderaattilajistoa kuten pujoa.

KUVIO 271: Puutarha. Maatilan tilakeskus ulkorakennuksineen ja puutarhoineen.

KUVIO 272: Tekolampi. Melko syvältä vaikuttava tekolampi.

KUVIO 273: Pelto. Pelto, joka oli kesannolla vuonna 2024.

KUVIO 274: Puukujanne. Puukujanne peltotien varrella.

KUVIO 275: Tuore heinäniitty. Tuore nurmipuntarpäävaltainen heinäniitty.

KUVIO 276: Kuiva keskirasviteinen lehto. Lähinnä nuorta haavikkoa kasvava kuiva lehto, jossa on myös muutama iso kuusi ja mänty. Kuviolla on jokunen maapuu.

KUVIO 277: Varttunut havupuuvaltainen tuore kangas. Melko varttunutta sekametsää (koivua, mäntyä, haapaa, raitaa ja kuusta) kasvava tuore, kulttuurivaikutteinen kangasmetsä, jossa on hiukan kapeaa maapuuta. Kenttäkerros on suurelta osin heinäinen.

KUVIO 278: Tuore heinäniitty. Tuore, rehevöitynyt heinäniitty, jolla on muutama kurturuusupensas.

KUVIO 279: Tuore heinäniitty. Tuore nurmipuntarpäävaltainen rehevöitynyt heinäniitty. Kuviolla on kalliolaikku, jonka reunassa kasvaa syreeni. Se on viljelyjäänne paikalla aikoinaan sijainneesta talosta.

KUVIO 280: Puustottunut ruderaattiyhdyskunta. Lähinnä puustottunutta joutomaata oleva kuvio, jolla kasvaa nuorta koivua ja raitaa. Kenttäkerros on heinäinen. Kuviolla on muutama kurturuusu.

KUVIO 281: Havumetsävyöhykkeen puro. Piipanoja. Uomaltaan mutkitteleva ja luonnontilainen puro, jossa ei ole juuri kiviä. Rajauksen pohjoisosassa uomaa on kuitenkin perattu.

KUVIO 282: Tuore keskiravinteinen lehto. Vanhaa kuusikkoa kasvava tuore keskiravinteinen lehto, jossa on myös hieman koivua ja mäntyä sekä paikoin runsaastikin järeää haapaa. Puusto on eri-ikäisrakenteista ja lahoppua on runsaasti. Puron varrella kasvaa paikoin harmaaleppää. Kenttäkerroksessa tavataan runsaasti sormisaraa ja käenkaalia. Muuhun kasvistoon kuuluvat mm. metsäimarre ja jänönsalaatti. Kuvio täyttää METSO-kriteerit luokassa I ja on metsälakikohde.



Kuva 11. Rehevää lehtokuusikkoa Piipanojan varrella.

KUVIO 283: Tuore keskiravinteinen lehto. Vanhaa kuusikkoa kasvava tuore keskiravinteinen lehto (kuva 11), jossa on myös hieman koivua ja mäntyä sekä paikoin

runsaastikin järeää haapaa. Puusto on eri-ikäisrakenteista ja lahoppuuta on runsaasti. Puron varrella kasvaa paikoin harmaaleppää. Kenttäkerroksessa tavataan runsaasti sormisaraa ja käenkaalia. Muuhun kasvistoon kuuluvat mm. metsäimarre ja jänönsalaatti. Kuvio täyttää METSO-kriteerit luokassa I ja on metsälakikohde.

KUVIO 284: Tuore keskiravinteinen lehto. Vanhaa kuusikkoa kasvava tuore keskiravinteinen lehto, jossa on myös hieman koivua ja mäntyä sekä paikoin runsaastikin järeää haapaa. Puusto on eri-ikäisrakenteista ja lahoppuuta on runsaasti. Puron varrella kasvaa paikoin harmaaleppää. Kenttäkerroksessa tavataan runsaasti sormisaraa ja käenkaalia. Muuhun kasvistoon kuuluvat mm. metsäimarre ja jänönsalaatti. Kuvio täyttää METSO-kriteerit luokassa I ja on metsälakikohde.

KUVIO 285: Metsittynyt pelto. Todennäköisesti lehdoksi kehittymässä oleva metsittynyt pelto, jolla kasvaa tiheää, nuorta lehtimetsää (harmaaleppää, koivua ja raitaa). Kuviolta löytyi myös muutama pieni vuorijalava. Lehtipuiden alla levittäytyy paikoin tiheä kuusialikasvos. Kuviolla tavataan sekä avomaiden että metsien lajeja. Kasvistoon kuuluvat mm. isonokkonen, terttuselja, raunioyrtti, kyläkellukka ja käenkaali. Maassa lojuu paljon kapeaa lehtimaapuuta.

KUVIO 286: Reunuspensasto. Pensaikkoa, vesakkoa ja korkeaa ruohostoa voimalinjan johtoaukealla.

KUVIO 287: Varttunut havupuuvaltainen lehtomainen kangas. Vanhaa kuusikkoa kasvava lehtomainen kangas. Kuviolla on ilmeisesti Piipanojan aiempi mutka, jossa kasvaa luhtakasvillisuutta, ja jossa oli kartoituspäivänä paikoin vettä. Kuvion pohjoisosassa maasto kohoaa jyrkästi ja metsätyyppi vaihettuu tuoreeksi kankaaksi kallion alla. Kuviolla on jonkin verran lahoppuuta.

KUVIO 288: Kalliometsä. Edustava kalliomännikkö, jossa osa puista on hyvin vanhoja. Kalliolla on useita hiljattain kuolleita mäntyjä ja muutamia kelomaapuita. Kasvistoon kuuluu mm. kalliokohokki. Maastokarttaan merkitty jyrkänne on jyrkkä kalliorinne. Kuvio täyttää METSO -kriteerit luokassa I ja on metsälakikohde.

KUVIO 289: Puustottunut ruderaattiyhdyskunta. Alueella läjitetylle maalle kasvanutta nuorta, aukkoista puustoa, joka koostuu harmaalepistä, raidoista ja männyistä. Lisäksi on pajuja. Kenttäkerros on melko heinäinen. Kuviota halkoo kaksi voimalinjaa, ja kuviolla on ilmeisesti joskus ajettu enduroa.

KUVIO 290: Reunuspensasto. Pensaikkaa kosteapohjaisella sähkölinjan johtoaukealla.

KUVIO 291: Reunuspensasto. Pensaikkaa kosteapohjaisella sähkölinjan johtoaukealla.

KUVIO 292: Tuore runsaravinteinen lehto. Nuorta sekametsää (koivua, harmaaleppää ja kuusta) kasvava tuore – kosteahko kulttuurilehto, jossa kasvaa melko runsaasti jättipalsamia.

KUVIO 293: Puutarha. Pientaloja puutarhoineen.

KUVIO 294: Tuore keskiravinteinen lehto. Järeää vanhaa kuusikkoa kasvava lehto puron rannalla. Puustoon kuuluu myös vähän mäntyä, muutama iso koivu ja järeä haapa. Pensaskerroksessa on muutama pähkinä.

KUVIO 295: Nuori tuore kangas. Tiheää nuorta sekametsää kasvava tuore kangas, jossa ei ole juuri lahoppuuta.

KUVIO 296: Nuori tuore kangas. Hyvin tiheää, nuorta kuusi-koivusekametsää kasvava tuore kangas, jossa on myös vähän haapaa ja mäntyä. Maassa makaa paljon laho-oksia, mutta ei juuri suurempaa lahoppuuta. Kuvio on ollut aikoinaan ilmeisesti kosteampi, mutta kuivunut ojituksen vuoksi. Kenttä- ja pohjakerros ovat puuston tiheyden takia hyvin niukkoja.

KUVIO 297: Puustottunut ruderaattiyhdyskunta. Teollisuustontin reunalla sijaitseva nuorta lehtipuustoa (koivua, raitaa, haapaa ja harmaaleppää) kasvava ruderaattialue.

KUVIO 298: Kasvion alue. Rakennettuja teollisuustontteja asfaltoituine pihoineen.

KUVIO 299: Kasvion alue. Rakennettuja teollisuustontteja asfaltoituine pihoineen.

KUVIO 300: Tuore heinäniitty. Rehevöitynyt tuore heinäniitty entisellä pellolla.

KUVIO 301: Kasvion alue. Rakennettuja teollisuustontteja asfaltoituine pihoineen.

KUVIO 302: Varttunut havupuuvaltainen tuore kangas. Melko varttunutta mäntyvaltaista metsää, jossa on vähän kuusta ja koivua sekä jokunen haapa. Maapuuta on jonkin verran.

KUVIO 303. Kalliometsä. Melko vanhaa ja enimmäkseen harvaa kalliomännikköä, joka on kallion laelta voimakkaasti kulunut. Kasvistoon kuuluvat esim. kalliokohokki ja ketunlieko.

Lahopuuta on niukasti. Kuvio ei ole metsälakikohde, mutta täyttää METSO-kriteerit luokassa II.

KUVIO 304: Varttunut kuiva kangas. Melko vanhaa männikköä kasvava kuiva kangas, jossa on vähän koivua ja kuusta. Kuviolla on jokunen hyvin vanha mänty ja muutama kapea maapuu.

KUVIO 305: Varttunut havupuuvaltainen tuore kangas. Vanhaa kuusi- ja mäntyvaltaista metsää, jossa on muutama kelo.

KUVIO 306: Kalliometsä. Vanhaa, eri-ikäisrakenteista männikköä kasvava kalliometsä, jossa on kuivan kankaan laikkuja. Lahopuuta ei juuri ole. Kalliolla kulkee leveä polku. Puusto ei ole niin edustavaa, että kuvio täyttäisi METSO-kriteerit tai metsälakikohteen määritelmän.

KUVIO 307: Mustikkakorpi. Vanhan ojituksen hieman kuivaama mustikkakorpi, jossa kasvaa vanhaa kuusivaltaista metsää. Lisäksi on mäntyä, koivua ja vähän haapaa. Kuvion lounaiskulmassa sijaitsee pieni nuori haavikko. Korvessa on kohtalaisen runsaasti maapuuta, ja sieltä löytyi vanhoja metsiä suosiva männynkääpä. Kuvio on ennallistamiskelpoinen, ja täyttää METSO-kriteerit luokassa II. Korpea halkoo leveä polku.

KUVIO 308: Varttunut kuivahko kangas. Nuorehkoa, melko tiheää kuivahkon kankaan mäntymetsää, jossa on muutama maapuu. Kuvion länsiosa on voimakkaasti kulunut. Kuviolla on myös leveä polku.

KUVIO 309: Avoin tienvarsi. Noin viisi metriä leveä kadunpiennar, jolla kasvaa mm. runsaasti komealupiinia.

KUVIO 310: Varttunut kuivahko kangas. Harvahkoa, melko vanhaa männikköä kasvava kuivahko kangas, jossa on hieman kuusta lähinnä alikasvoksena. Puustoon kuuluu myös vähän koivua. Kuviolla on kelo, muutama maapuu ja enduropolku.

KUVIO 311: Varttunut havupuuvaltainen tuore kangas. Vanhaa, suhteellisen tiheää kuusi - mäntymetsää kasvava tuore kangas, jossa on jonkin verran nuorta koivua. Lahopuuta on niukasti.

KUVIO 312: Varttunut havupuuvaltainen tuore kangas. Melko varttunut mänty- ja kuusivaltainen metsä, jossa on hieman koivualikasvosta. Kuviolla on enduropolku ja vähän lahopuuta.

KUVIO 313: Turvekangas. Tiheää, melko varttunutta sekametsää (mm. muutama pieni tervaleppä) ja pajukkoa kasvava turvekankaaksi kuivunut korpi. Kunnan rajalla on hyväkuntoinen iso oja. Kuviolla on hieman kapeaa maapuuta.

KUVIO 314: Turvekangas. Turvekankaaksi kuivunut ojitettu korpi, jonka puusto on vaihtelevaa. Kenttäkerroksessa on runsaasti pallosaraa. Lahopuuta ei juuri ole.

KUVIO 315: Nuori tuore kangas. Nuorta, harvennettua sekametsää, jossa ei ole lahopuuta.

KUVIO 316: Varttunut havupuuvaltainen tuore kangas. Melko vanhaa mänty - kuusimetsää, jossa on vähän nuorta koivua ja useita järeitä haapoja Vähäsuon länsipuolella. Lahopuuta on niukasti.

KUVIO 317: Turvekangas. Melko vanhaa männikköä kasvavaa turvekangasta, jossa on vähän kuusta ja koivua. Lahopuuta ei juuri ole.

KUVIO 318: Puolukkaturvekangas. Nuorta männikköä kasvava turvekangas, jossa on myös hieman kuusta ja koivua. Lahopuuta ei juuri ole. Kuviolla on vanha oja.

KUVIO 319: Mustikkaturvekangas. Mustikkaturvekangas ja paikoin ehkä myös ruohoturvekangas, jolla kasvaa äskettäin harvennettua nuorta kuusi - koivupuustoa. Lisäksi on muutama tervaleppä. Ojat ovat hyväkuntoisia, ja kuviolla on ajouria. Maassa lojuu runsaasti hakkuutähteitä.

KUVIO 320: Nuori tuore kangas. Nuorta tuoreen kankaan sekametsää, jossa ei juuri ole lahopuuta.

KUVIO 321: Nuori kuivahko kangas. Nuorta, harvennettua männikköä, jossa ei juuri ole lahopuuta. Kuviolla on ajoura.

KUVIO 322: Mustikkaturvekangas. Melko varttunut kuusimetsä, jossa on yksi tervaleppä ja muutama haapa. Lahopuuta ei juuri ole. Kuviolla on polku.

KUVIO 323: Nuori tuore kangas. Harvennettua, nuorta kuusi - koivumetsää, jossa on paljon hakkuutähteitä. Pellonreunalla kasvaa useita haapoja.

KUVIO 324: Nuori tuore kangas. Nuorta, kuusivaltaista, enimmäkseen harvennettua metsää, jossa on myös hieman koivua ja mäntyä. Maastossa on ajouria ja hakkuutähteitä.

KUVIO 325: Nuori tuore kangas. Nuorta, melko tiheää kuusi - mäntymetsää, jossa on vähän koivua ja muutama nuori haapa. Lahopuuta ei juuri ole.

KUVIO 326: Pelto. Heinäpelto.

KUVIO 327: Pelto. Viljelty pelto.

KUVIO 328: Turvekangas. Nuorta tiheää koivikkoa. Kuvion pohjoiskärjessä on muutama järeä haapa.

KUVIO 329: Lähteikkö. Ruostevetinen lähteikkö, jonka tihkupinnat ovat edelleen upottavia, vaikka ympäristön ojitukset ovatkin vaikuttaneet kuvioon. Kuviolla on useita isoja pystyyn kuolleita kuusia. Tieuran reunalla kasvaa järeä haapa. Kasvillisuudessa ja sammalistossa ei nopealla inventoinnilla havaittu harvinaista lajistoa. Pellon reunalle vievän tieuran reunaaja vaikuttaa lähteikköön. Se täyttää kuitenkin metsälakikohteen määritelmän ja METSO-kriteerit luokassa II. Lähteikön ennallistamismahdollisuuksia voisi ehkä selvittää tarkemmin.

KUVIO 330: Turvekangas. Tiheää nuorta koivikkoa, jossa ei juuri ole lahopuuta. Kuviolla on ojia.

KUVIO 331: Turvekangas. Ojitettu räme, jolla on vanhoja kaivantoja. Kuviolla kasvaa tiheää ja melko vanhaa mäntypuustoa sekä koivua. Pohjoisreunalla kulkee leveä polku. Lahopuuta ei juuri ole.

KUVIO 332: Varputurvekangas. Melko vanhaa ja hyväkasvuista männikköä, jossa on hiukan koivua ja pellonreunalla vähän kuusta. Kuviolla on muutama maapuu ja kelo. Kenttäkerroksessa kasvaa runsaasti suopursua.

KUVIO 333: Pensoittunut ruderaattiyhdyskunta. Paikalle läjitetylle maalle kasvanutta enimmäkseen tiheää lehtipuutaimikkoa ja vesakkoa. Kuviolla on enduropolku, ja kuviolla kasvaa vähän komealupiinia ja terttuseljaa.

KUVIO 334: Kasviton alue. Soratie.

KUVIO 335: Puustottunut ruderaattiyhdyskunta. Paikalle läjitetylle maalle kasvanutta nuorta mänty- ja koivupuustoa. Kenttäkerroksen kasvistoon kuuluu heiniä sekä mm. leskenlehteä ja koiranputkea.

KUVIO 336: Turvekangas. Enimmäkseen nuorta, harvennettua metsää. Puustoon kuuluu koivua ja järeitäkin haapoja. Kuvion itäosan puusto on vanhempaa. Kuviolla on yksi haapapötkkelö.

KUVIO 337: Kuivahko kangas. Kuivahkon kankaan avohakkuu.

KUVIO 338: Kuivahko kangas. Kuivahkon kankaan avohakkuu.

KUVIO 339: Nuori kuivahko kangas. Vanha siemenpuuhakkuu, jolla on harvassa vanhoja mäntyjä. Niiden alla kasvaa tiheää nuorta mänty- ja koivupuustoa. Hieman soistunut kohta on ojitettu. Itäreunalla metsätyyppi muuttuu tuoreeksi kankaaksi. Siellä on myös kaksi kookasta haapaa. Kuviolla on ajettu enduroa.

KUVIO 340: Nuori kuivahko kangas. Vanha siemenpuuhakkuu, jolla on harvassa vanhoja mäntyjä. Niiden alla kasvaa tiheää nuorta mänty- ja koivupuustoa.

KUVIO 341: Kalliometsä. Edustava, vanha kalliomännikkö, jossa on kilpikaarnaisia puita ja vaihteleva topografia. Kuviolla on keloja ja hiukan maapuuta. Kalliomännikkö on metsälakikohde ja täyttää METSO-kriteerit luokassa I.

KUVIO 342: Varttunut havupuuvaltainen tuore kangas. Nuorehko, tiheä mäntymetsä, jossa on melko paljon koivua ja jonkin verran alikasvoskuusia. Maassa makaa suhteellisen runsaasti riukumaista lahopuuta.

KUVIO 343: Kangasräme. Kangasräme, jossa on harvassa vanhoja siemenpuumäntyjä. Niiden lomassa kasvaa tiheää, nuorta koivu- ja mäntypuustoa sekä paljon virpapajua. Kuviolla on kelo.

KUVIO 344: Puolukkakorpi. Suhteellisen nuorta, mutta tiheää koivu – mänty - kuusipuustoa kasvava puolukkakorpi, jossa kasvaa paikoin melko runsaasti metsäkortetta. Lahopuuta ei juuri ole.

KUVIO 345: Korpiräme. Melko vanhaa mäntyvaltaista puustoa kasvava suo, jossa on hieman kuusta ja koivua. Lahopuuta on niukasti. Kenttäkerroksessa tavataan runsaasti

puolukkaa ja tupasvillaa. Kunnan rajalla sijaitseva oja on kuivattanut suota, mutta lähinnä kyseessä on korpiráme.

KUVIO 346: Lähteikkö. Maastokarttaan merkityn lähteen kohdalla on kaivonrenkaita, mutta vettä virtaa lähteestä edelleen kunnan rajalla olevaan ojaan. Lähdekasvillisuus on kuitenkin käytännössä hävinnyt. Kaivon eteläpuolella sijaitsee kuitenkin yhä pieni tihkupinta.

KUVIO 347: Kangasräme. Melko vanhaa männikköä kasvava kangasräme, jossa on hieman koivualikasvosta. Kunnan rajalla sijaitseva oja on hieman kuivattanut suota. Kuviolla on useita keloja ja enduropolku.

KUVIO 348: Pensoittunut ruderaatti. Pääasiassa paikalle läjitetylle maalle kasvanutta vesakkoa ja pensaikkoa, jolla kasvaa hiukan komealupiinia.

KUVIO 349: Varputurvekangas. Harvennettua, nuorehkoa männikköä kasvava turvekangas. Maassa lojuu hakkuutähteitä. Kenttäkerroksessa tavataan runsaasti suopursua sekä paikoin jopa järviruokoa.

KUVIO 350: Turvekangas. Tiheää koivuvesakkoa kasvava, uudelleen vettynyt, turvekangas, jossa esiintyy paljon järviruokoa.

KUVIO 351: Avoin ruderaattiyhdyskunta. Heinittynyt ruderaattialue.

KUVIO 352: Pensoittunut ruderaattiyhdyskunta. Ruderaatti, jolla kasvaa pajuja ja haavan sekä koivun taimia. Kuviolla on myös heinikkoisia aukioita.

KUVIO 353: Turvekangas. Hyvin tiheää kuusi - koivumetsää kasvava turvekangas, jossa on paljon kapeaa maapuuta. Puusto on saanut kehittyä pitkään häiriöttä. Kenttä- ja pohjakerros puuttuvat varjoisuuden vuoksi lähes kokonaan.

KUVIO 354: Turvekangas. Melko tiheää mänty – kuusi - koivupuustoa kasvava turvekangas, jossa on jonkin verran kapeaa maapuuta.

KUVIO 355: Turvekangas. Kuivunut karuhko korpi, jossa kasvaa melko vanhaa koivuvältaista puustoa. Sekapuina esiintyy vähän kuusta ja mäntyä. Kuviolla on melko paljon kapeaa maapuuta, ja kuviota halkoo leveä polku.

KUVIO 356: Varttunut havupuuvaltainen tuore kangas. Tiheää, melko vanhaa mänty- ja kuusivaltaista metsää, jossa on vähän koivua ja nuorta haapaa sekä alikasvoskuusia. Maassa lojuu melko paljon kapeaa maapuuta. Puusto on hyvää vauhtia muuttumassa luonnontilaiseen suuntaan.

KUVIO 357. Avoin ruderaattiyhdyskunta. Avoin ruderaattikenttä lentokentän reunalla.

KUVIO 358: Avoin tienvarsi. Heinittynyt piennar, jolla on vähän pajuja ja puiden taimia.

KUVIO 359: Metsittynyt pelto. Metsittynyt pelto, jolle on kasvanut nuorta koivu- ja haapapuustoa sekä vähän raitaa. Kenttäkerros on heinävaltainen.

KUVIO 360: Pensoittunut pelto. Entinen pelto, jolle on kasvanut pajuja ja haavan vesoja sekä koivun taimia. Kenttäkerros on heinävaltainen.

KUVIO 361: Kalliometsä. Vanha kalliomännikkö, jossa on kilpikaarnaisia puita ja kelo sekä kelomaapuu. Kuvioon sisältyy myös pieni kangasmaalaikku kadun varrella. Puusto ei ole niin edustavaa, että kyseessä olisi METSO-kriteerit täyttävä kalliometsä tai metsälakikohde.

KUVIO 362: Kasviton alue. Myymälä parkkipaikoineen.

KUVIO 363: Varttunut havupuuvaltainen tuore kangas. Tiheä, melko vanha mänty - kuusimetsä, jossa on vähän koivua, muutama tammi ja runkomainen metsälehmus sekä kuvion eteläreunalla nuorta haapaa. Maassa makaa jonkin verran lahopuuta.

KUVIO 364: Kalliometsä. Nuorehkoa puustoa kasvava kalliomännikkö. Lahopuuta ei ole.

KUVIO 365: Avoin tienvarsi. Heinäinen piennar kevyen liikenteen väylän varrella.

KUVIO 366: Avoin tienvarsi. Leikattua nurmikkoa.

KUVIO 367: Puustottunut ruderaattiyhdyskunta. Harvennettua, nuorta mänty- ja koivupuustoa paikalle läjitetyllä maalla. Melko heinittyneen kenttäkerroksen kasvistoon kuuluvat mm. koiranputki, pelto-ohdake, hietakastikka ja runsas komealupiini.

KUVIO 368: Puustottunut ruderaattiyhdyskunta. Tiheää, nuorta lehtipuustoa (haapaa, raitaa ja koivua) paikalle läjitetyllä maalla. Kenttäkerroksessa tavataan mm. isonokkosta, koiranputkea ja rönsyleinikkiä.

KUVIO 369: Nuori kuivahko kangas. Koivu- ja haapavesakkoa sekä männyn taimia kasvava kuivahko kangas, jossa on kalliolaikkuja.

KUVIO 370: Varttunut havupuuvaltainen tuore kangas. Voimakkaasti harvennettua vanhaa puustoa (mäntyä, koivua, vähän kuusta ja muutama iso haapa) kasvava tuore kangas, jossa on kalliolaikkuja ja vähän lahoppuuta.

KUVIO 371: Puutarha. Pientaloja puutarhoineen.

KUVIO 372: Kalliometsä. Melko varttunutta harvennettua männikköä, jossa ei ole juuri lahoppuuta. Kuvion pohjoisosa on avoimempaa kalliota, jonne on läjitetty maata.

KUVIO 373: Varttunut havupuuvaltainen tuore kangas. Melko tiheää, nuorehkoa kuusivaltaista metsää, jossa on vähän mäntyä ja maapuuta.

KUVIO 374: Puustottunut ruderaattiyhdyskunta. Nuorta lehtipuustoa (lähinnä harmaaleppää) paikalle läjitetyllä maalla. Kuviolla on jonkin verran riukumaista maapuuta ja kuusen taimia. Kenttäkerroksessa kasvaa paljon isonokkosta.

KUVIO 375: Varttunut havupuuvaltainen tuore kangas. Melko vanhaa ja tiheää sekametsää (isoja kuusia, mäntyjä ja nuorta koivua sekä muutama aika järeä haapa). Kuviolla on vähän kapeaa maapuuta.

KUVIO 376: Varttunut havupuuvaltainen tuore kangas. Entisen talon paikalle kasvanut vielä aukkoinen metsä. Kuviolla on harvahkoa vanhaa puustoa (mäntyä ja koivua) sekä nuorempaa sekapuustoa (mm. raitaa). Lahoppuuta esiintyy niukasti.

KUVIO 377: Nuori tuore kangas. Harvennettua sekapuutaimikkoa (kuusta, haapaa, koivua ja harmaaleppää). Lahoppuuta ei ole.

KUVIO 378: Puutarha. Pientalo puutarhoineen.

KUVIO 379: Puustottunut hylätty piha. Harvahkoa, jo melko varttunutta puustoa kasvava hylätty piha, jolla on haapaa, koivua, nuoria kuusia ja nuoria vaahteroita. Maassa lojuu vähän kapeaa lahoppuuta.

KUVIO 380: Avoin hylätty piha. Tontilla sijainneet rakennukset on purettu hiljattain. Melko avoimella pihalla kasvaa vanhoja koivuja, vanha kuusi, lehtikuusi ja nuoria vaahteroita.

Vanhoihin puutarhakasveihin kuuluvat mm. alppiruusu, tuoksuvatukka, kurtturuusu, isotuomipihlaja, terijoensalava ja japanintatar.

KUVIO 381: Puutarha. Pientalo puutarhoineen.

KUVIO 382: Metsittynyt pelto. Nuorta, tiheää lehtimetsää kasvava entinen pelto. Puustoon kuuluu harmaaleppää ja jonkin verran koivua sekä vähän kuusta. Lahopuuta ei juuri ole. Kuviolla kasvaa mm. isonokkosta.

KUVIO 383: Tuore niitty. Entiselle talon paikalle muodostunut tuore niitty, jolla kasvaa mm. komealupiinia, raunioyrttiä, pajuasteria, nurmilauhaa ja hietakastikkaa. Kuviolla on iso kuusi ja kuollut koivu.

KUVIO 384: Metsittynyt pelto. Entinen pelto, jolla kasvaa tiheää nuorta lehtipuustoa (koivua, raitaa ja harmaaleppää) ja eteläreunalla myös pienellä alueella mäntyä. Kenttäkerrosta hallitsevat avomaiden lajit kuten isonokkonen, voikukka, koiranputki ja nurmilauha.

KUVIO 385: Pensoittunut pelto. Entinen pelto, jolla kasvaa nuorten puiden ryhmiä (mm. koivua, kuusta, raitaa ja mäntyä). Kenttäkerrosta hallitsevat avomaiden lajit kuten hietakastikka.

KUVIO 386: Varttunut havupuuvaltainen tuore kangas: Melko vanhaa kuusi- ja mäntyvaltaista metsää, jossa on hiukan nuorta haapaa ja koivua sekä muutama pieni tammi. Kuviolla on vähän lahopuuta, ja siihen sisältyy kalliolaikkuja.

KUVIO 387: Puutarha. Pientalo pihoineen.

KUVIO 388: Varttunut kuivahko kangas. Melko vanhaa kalliopohjaista männikköä, jossa on vähän kuusta. Lahopuuta ei juurikaan ole, mutta puustossa esiintyy eri-ikäisyyttä.

KUVIO 389: Puustottunut hylätty piha. Melko puustoinen hylätty piha, jolla sijainneet rakennukset on hiljattain purettu. Kuviolla on suuria kuusia. Kasvistoon kuuluvat mm. komealupiini, vuorenkilpi, tarhaomenapuu, koiranheinä, isonokkonen ja pajuasteri.

KUVIO 390: Tuore keskiravinteinen lehto: Kulttuurivaikutteinen, vanhaa kuusikkoa kasvava lehto, jossa on muutama melko kookas haapa. Sekapuina esiintyy myös vähän koivua ja mäntyä sekä vaahteran taimia. Lahopuuta on niukasti.

KUVIO 391: Puutarha. Pientaloja puutarhoineen.

KUVIO 392: Pensoittunut hylätty piha. Tyhjä tontti, jolla kasvaa tiheää taimikkoa. Lisäksi kuviolla on mm. tarhaomenapuu ja runkomainen vuorijalava sekä koivupötkelö.

KUVIO 393: Puutarha. Pientaloja puutarhoineen.

KUVIO 394: Varttunut havupuuvaltainen tuore kangas. Melko vanhaa, harvennettua mäntyvaltaista metsää moottoritien ramppien keskellä. Puustoon kuuluu muutama haapa. Lahopuuta ei juuri ole.

KUVIO 395: Varttunut havupuuvaltainen tuore kangas. Melko vanhaa, harvennettua mänty - kuusimetsää. Puustoon kuuluu muutama haapa. Lahopuuta ei juuri ole.

KUVIO 396: Varttunut havupuuvaltainen tuore kangas. Harvennettua, melko vanhaa mäntyvaltaista metsää.

KUVIO 397: Varttunut havupuuvaltainen tuore kangas. Kuviolla kasvaa muutama melko vanha mänty ja koivu.

KUVIO 398: Kalliometsä. Melko edustava kalliomännikkö, jossa on kilpikaarnaisia puita, mutta ei juuri lahopuuta.

KUVIO 399: Varttunut kuiva kangas. Vanhaa, harvennettua männikköä, jossa on jonkin verran kuusen ja koivun taimia. Lahopuuta ei juuri ole.

KUVIO 400: Varttunut kuivahko kangas. Harvaa, vanhaa mäntymetsää, jossa kasvaa vähän kuusta ja koivua sekä melko paljon puiden taimia. Lahopuuta ei juuri ole.

KUVIO 401: Nuori tuore kangas. Vanha siemenpuuhakkuu. Kuviolla on muutama iso mänty, joiden alla kasvaa tiheää nuorta koivikkoa sekä alikasvoskuusia. Lahopuuta ei juuri ole.

KUVIO 402: Pelto. Viljelty pelto.

KUVIO 403: Tuore niitty. Umpeen kasvava tuore niitty. Kuviolla kasvaa nuorta haapaa ja reunoilla muutama vanha kuusi ja mänty.

KUVIO 404: Puutarha. Omakotitalo puutarhoineen.

KUVIO 405: Tuore niitty. Rehevöitynyt tuore niitty, jolla kasvaa muutamia nuoria puita ja vähän pajuja. Kuvioon sisältyy pieni metsikkö. Lajistoon kuuluvat esim. komealupiini ja terttuselja.

KUVIO 406: Tuore runsaravinteinen lehto. Kulttuurilehto, jossa kasvaa nuorta haapaa, koivua, kaksi isoa kuusta, mäntyä ja melko vanhojakin vaahteroita.

KUVIO 407: Avoin hylätty piha. Tyhjiä tontteja, joilla sijainneet rakennukset on purettu.

KUVIO 408: Puutarha. Pientaloja puutarhoineen.

KUVIO 409: Pensoittunut ruderaattiyhdyskunta. Avohakattu alue, jonka kallioita on louhittu ja jolle on kasvanut lyhyttä taimikkoa.

KUVIO 410: Nurmikko. Nurmikko teollisuustontilla.

KUVIO 411: Kasviton alue. Teollisuustontti asfaltoituine pihoineen.

KUVIO 412: Puustottunut ruderaattiyhdyskunta. Nuorta puustoa.

KUVIO 413: Nuori tuore kangas. Kapea sekapuustoinen kaistale teollisuustontin ja moottoritien välissä.

KUVIO 414: Tuore heinäniitty. Entiselle pellolle kehittynyt tuore heinäniitty.

KUVIO 415: Kosteikko. Kaivettu, matala, runsaskasvinen lampi, jossa on paljon leveäosmankäämeä.

KUVIO 416: Avoin hylätty piha. Tyhjä tontti, jolla sijainneet rakennukset on hiljattain purettu. Kuviolla on mm. runkomainen vuorijalava.

KUVIO 417: Metsittynyt pelto. Entiselle pellolle kasvanutta melko tiheää nuorta puustoa (mäntyä, kuusta ja koivua). Kenttäkerros koostuu vielä avomaiden kasveista.

KUVIO 418: Pensoittunut pelto. Pensoittunut entinen pelto, jolla kasvaa pajukkoa ja vähän nuoria koivuja. Rehevässä kenttäkerroksessa tavataan mm. nurmipuntarpäätä ja komealupiinia.

KUVIO 419: Puutarha. Omakotitalo puutarhoineen.

KUVIO 420: Puutarha. Omakotitalo puutarhoineen.

KUVIO 421: Puutarha. Omakotitalo puutarhoineen.

KUVIO 422: Tuore runsasravinteinen lehto. Entiselle pellolle kehittynyt kulttuurivaikutteinen harmaaleppälehto, jossa kasvaa muutamia isoja haapoja ja vähän koivua. Lahopuuta on niukasti.

KUVIO 423: Metsittynyt pelto. Entiselle pellolle kasvanutta nuorta lehtipuustoa.

KUVIO 424: Tuore niitty. Entiselle pellolle kehittynyt rehevä tuore niitty, jolla kasvaa mm. koiranputkea, pujoa, komealupiinia, niittyjuolaa ja nurmipuntarpäätä.

KUVIO 425: Puutarha. Pientaloja puutarhoineen.

KUVIO 426: Avoin ruderaattiyhdyskunta. Tuore ruderaattiniitty, jolla on mm. kasvittuneita pieniä maakasoja. Kasvistoon kuuluvat esim. isonokkonen, koiranputki, kanadanpiisku ja komealupiini. Kuvioon sisältyy pieni puustoryhmä.

KUVIO 427: Metsittynyt pelto. Entiselle pellolle tai vastaavalle avomaalle kasvanutta nuorta lehtimetsää. Puustoon kuuluu koivua, haapaa, paljon harmaaleppää ja hieman alikasvoskuusia. Maassa lojuu vähän kapeaa lahopuuta. Kenttäkerroksessa tavataan mm. koiranputkea ja nurmilauhaa.

KUVIO 428: Varttunut havupuuvaltainen lehtomainen kangas. Tiheää, nuorehkoa sekametsää (koivua, kuusta, haapaa, harmaaleppää ja mäntyä) kasvava lehtomainen kangas, jossa on paljon alikasvoskuusia. Kuviolta löytyi niukka lehtokuusama.

KUVIO 429: Varttunut havupuuvaltainen tuore kangas. Melko vanhaa kuusivaltaista metsää, jossa kasvaa paikoin runsaasti mäntyä. Puustossa on eri-ikäisyyttä, mutta lahopuuta esiintyy vähän. Korkkisvuoren eteläpuolella maasto on hieman kulunut.

KUVIO 430: Kalliometsä. Edustavaa vanhaa kalliomännikköä, jossa on hyvin vanhoja, lyhyitä, kilpikaarnaisia puita. Kalliolla on paljon lahopuuta (mm. keloja, kelomaapuu ja paljon äskettäin kuolleita mäntyjä). Kuvio täyttää metsälakikohteen määritelmän ja METSO-kriteerit luokassa II.

KUVIO 431: Varttunut havupuuvaltainen tuore kangas. Tiheä, hieman soistunut sekametsä, jossa kasvaa kuusta, koivua ja mäntyä. Maassa lojuu hakkuutähteitä.

KUVIO 432: Kalliometsä. Melko nuorta puustoa kasvava kalliomännikkö, jossa ei ole lahopuuta.

KUVIO 433: Varttunut havupuuvaltainen tuore kangas. Melko varttunutta, osittain harvennettua mänty - kuusimetsää, jossa on muutama haapa ja vähän lahopuuta.

KUVIO 434: Nuori kuivahko kangas. Taimikkoa kasvava avohakkuu.

KUVIO 435: Varttunut havupuuvaltainen tuore kangas. Vanhaa, melko tiheää kuusimetsää, jossa kasvaa myös mäntyä. Kuviolla on useita maapuita.

KUVIO 436: Kalliometsä. Melko vanhaa, eri-ikäisrakenteista kalliomännikköä, jota halkoo uusi sähkölinja. Kuviolla on leveä polku ja muutama kelo.

KUVIO 437: Varttunut kuivahko kangas. Hieman soistunut, melko vanhaa männikköä kasvava metsä, jossa on hieman haapaa. Lahopuuta ei juuri ole. Kenttäkerroksessa tavataan niukasti suopursua.

KUVIO 438: Kangaskorpi. Vanhaa kuusivaltaista metsää kasvava mustikkakangaskorpi, jossa on myös jonkin verran mäntyä ja koivua. Kuviolla on hieman lahopuuta. Ojitus on hieman kuivattanut korpea. Ennallistamiskelpoisena korpi täyttää METSO-kriteerit luokassa II. Ojat olisi hyvä tukkia.

KUVIO 439: Varpukorpi. Ojitettu mustikkakorpi, jossa kasvaa melko vanhaa sekametsää. Keskellä on koivuvaltainen alue. Muuhun puustoon kuuluu mäntyä, muutama järeä haapa ja kuusta. Lahopuuta esiintyy jonkin verran. Ojituksesta huolimatta kuvio on säilynyt korpena, mutta itäpään oja on suuri ja hyväkuntoinen. Ennallistamiskelpoisena korpi täyttää METSO-kriteerit luokassa II. Ojat olisi hyvä tukkia.

KUVIO 440: Varttunut havupuuvaltainen tuore kangas. Tiheää, vanhaa, erikäisrakenteista kuusi - mäntymetsää, jossa on huonokuntoisia alikasvoskuusia ja hieman maapuuta. Joukossa kasvaa kilpikaarnaisia mäntyjä. Metsä on hieman tavallista luonnontilaisempaa.

KUVIO 441: Nuori kuivahko kangas. Maa-ainesten ottoalueella sijaitseva avohakkuu.

KUVIO 442: Kalliometsä. Vanha, melko edustava kalliomännikkö, jossa on useita maapuita. Kuviota halkoo polku.

KUVIO 443: Nuori tuore kangas. Tiheää, nuorta kuusi - mäntymetsää, jossa kasvaa vähän haapaa. Kuviota halkoo leveä polku, ja kuviolla on kalliolaikku, kelo ja jonkin verran riukumaista maapuuta.

KUVIO 444: Varttunut havupuuvaltainen tuore kangas. Vanhaa mäntymetsää, jossa on hieman kuusta ja alikasvoskoivuja. Kuviolla on muutama kelo ja kalliolaikkuja.

KUVIO 445: Kalliometsä. Melko harvapuustoinen, suhteellisen vanha kalliomännikkö, jossa ei ole lahoppuuta. Kuviota halkoo leveä polku.

KUVIO 446: Varttunut havupuuvaltainen tuore kangas. Tiheä, melko vanha kuusimetsä, jossa on vähän mäntyä ja koivua sekä nuoria haapoja ja huonokuntoisia alikasvoskuusia. Kuviolla on hiukan lahoppuuta.

KUVIO 447: Maa-ainesten ottoalue. Käytössä oleva maa-ainesten ottoalue.

KUVIO 448: Varttunut havupuuvaltainen tuore kangas. Harvennettua, melko vanhaa mänty - kuusimetsää, jossa on vähän koivua ja melko paljon lehtipuiden taimia. Lahoppuuta on niukasti.

KUVIO 449: Pelto. Kesantopelto.

KUVIO 450: Reunuspensasto. Taimettunut ja pajukoitunut piennar teiden välissä.

KUVIO 451: Varttunut havupuuvaltainen tuore kangas. Lähinnä tuoretta kangasta oleva metsikkö, jossa on aikoinaan kaivettu maata. Vaihtelevaan puustoon kuuluu vanhoja mäntyjä, muutama vanha koivu ja nuoria koivuja sekä kuusia. Kuviolla seisoo kuollut koivu. Tieura halkoo kuviota.

KUVIO 452: Metsittynyt pelto. Entiselle pellolle kasvanutta nuorta koivikkoa ja pajukoitunutta - taimettunutta sähkölinjaa.

KUVIO 453: Kasviton alue. Sähköasema.

KUVIO 454: Metsittynyt pelto. Entiselle pellolle kasvanutta, osittain vielä aukkoista, nuorta lehtimetsää (koivua, haapaa ja raitaa). Kenttäkerrosta hallitsevat yhä avomaiden lajit.

KUVIO 455: Puutarha. Omakotitalo puutarhoineen.

KUVIO 456: Varttunut kuivahko kangas. Enimmäkseen kuivahkoa kangasta oleva metsikkö, jossa on kalliolaikku ja myös vähän tuoretta kangasta. Kuviolla kasvaa vaihtelevaa puustoa, johon kuuluu mäntyä, koivua ja kuusta. Lahopuuta ei juuri ole. Kuviota halkoo sähkölinja.

KUVIO 457: Varttunut kuivahko kangas. Nuorehkoa männikköä kasvava metsä, jossa on myös hiukan kuusta ja koivua. Alarinne on jo lähes tuoretta kangasta. Lahopuuta esiintyy niukasti.

KUVIO 458: Kalliometsä. Melko vanha kalliomännikkö, jossa ei juuri ole lahopuuta.

KUVIO 459: Puutarha. Pientaloja puutarhoineen.

KUVIO 460: Pensoittunut hylätty piha. Tyhjä tontti, jolla sijainneet rakennukset on purettu. Kuviolla kasvaa mm. komealupiinia, tarhaomenapuita, raunioyrttiä ja muutama pihta.

KUVIO 461: Puustottunut ruderaattiyhdyskunta. Paikalle läjitetylle maalle kasvanutta harvaa puustoa, johon kuuluu muutama vanha koivu.

KUVIO 462: Kasviton alue. Teollisuustontti asfaltoituine pihoineen.

KUVIO 463: Nuori tuore kangas. Harvennettu nuorehko koivikko.

KUVIO 464: Varttunut havupuuvaltainen lehtomainen kangas. Vanhaa kuusikkoa kasvava, harvennettu lehtomainen kangas, jossa on muutama koivu ja mänty sekä useita järeitä haapoja. Kuviolla on muutama maapuu. Kenttäkerroksessa tavataan mm. sormisaraa.

KUVIO 465: Nuori lehtomainen kangas. Nuorehko haavikko, jossa kasvaa vähän kuusta ja jokunen koivu. Maassa makaa jonkin verran kapeaa maapuuta.

KUVIO 466: Kosteaa runsasravinteinen lehto. Radanvarren kostea, pajukkoisen suuruholehto, jossa on myös koivua, halavaa ja raitaa. Kuviolla on vähän lahopuuta. Kenttäkerroksessa tavataan runsaasti korpikaislaa, mesiangervoa ja järviruokoa.

KUVIO 467: Puustottunut ruderaattiyhdyskunta. Paikalle läjitetylle maalle kasvanut nuori lehtimetsä. Puustoon kuuluu lähinnä koivua, mutta myös raitaa, muutama melko kookas haapa ja vähän kuusta sekä mäntyä. Kuviolla on lohkaraita.

KUVIO 468: Varttunut havupuuvaltainen tuore kangas. Harvennettu vanha männikkö, jossa kasvaa vähän koivua ja haapaa. Lahopuuta ei ole.

KUVIO 469: Varttunut havupuuvaltainen tuore kangas. Harvennettu vanha männikkö, jossa kasvaa muutama kuusi ja vähän koivua. Lahopuuta ei ole.

KUVIO 470: Varttunut havupuuvaltainen tuore kangas. Hyvin harvaksi harvennettu vanha mänty – kuusimetsä, jossa kasvaa hiukan nuorempaakin puustoa. Lahopuuta ei ole.

KUVIO 471: Varttunut havupuuvaltainen tuore kangas. Vanhaa mäntyvaltaista metsää, jossa on jonkin verran kuusta, hieman nuorta haapaa ja vähän koivua. Vallitsevan puuston alla on paljon puiden taimia. Kuviolla on pystyyn kuollut koivu ja useita maapuita.

KUVIO 472: Varttunut lehtipuuvaltainen tuore kangas. Varttunut sekametsä, jossa kasvaa kuusta, koivua ja paljon haapaa. Kuviolla on koivupökölö ja vähän maapuuta.

KUVIO 473: Avoin ruderaattiyhdyskunta. Jonkin verran jo taimettumaan alkanut kuiva ruderaattikenttä, jolla kasvaa runsaasti hietakastikkaa ja pietaryrttiä. Lisäksi on mm. komealupiinia.

KUVIO 474: Pensoittunut ruderaattiyhdyskunta. Jo hieman taimettunut ruderaatti.

KUVIO 475: Kasviton alue. Urusvuoren teollisuusalue. Teollisuustontteja asfaltoituine pihoineen, katuja ym.

4. KIRJALLISUUS JA LÄHTEET

Keskinen, H.-L., Raunio, A., Forss, S., Kartano, L., Karttunen, K., Kokko, A., Kontula, T., Koskela, K., Mäkelä, K., Pykälä, J., Rytteri, T. & Väänänen, M. 2024.

Luonnonsuojelulain luontotyyppien inventointiohje, luonnos 15.5.2024. 281 s.

Kontula, T. & Raunio, A. (toim.). Suomen luontotyyppien uhanalaisuus 2018a.

Luontotyyppien punainen kirja – Osa 1: tulokset ja arvioinnin perusteet. Suomen ympäristökeskus ja ympäristöministeriö, Helsinki. Suomen ympäristö 5/2018.

Kontula, T. & Raunio, A. (toim.). Suomen luontotyyppien uhanalaisuus 2018b.

Luontotyyppien punainen kirja – Osa 2: luontotyyppien kuvaukset. Suomen ympäristökeskus ja ympäristöministeriö, Helsinki. Suomen ympäristö 5/2018. 925 s.

Lindholm, T. & Tuominen, S. 1993. Metsien puuston luonnontilaisuuden arviointi.

Metsähallituksen luonnonsuojelujulkaisuja A 3. 40 s.

luontotyyppienuhanalaisuus.ymparisto.fi/lutu/#

Meriluoto, M. & Soininen, T. 1998. Metsäluonnon arvokkaat elinympäristöt. Metsälehti Kustannus & Tapio. 192 s.

Mäkelä, K. & Salo, P. 2024. Luontoselvitykset ja luontovaikutusten arviointi. Opas tekijälle, tilaajalle ja viranomaiselle. 2. korjattu painos. Suomen ympäristökeskuksen raportteja 43/2023. 374 s.

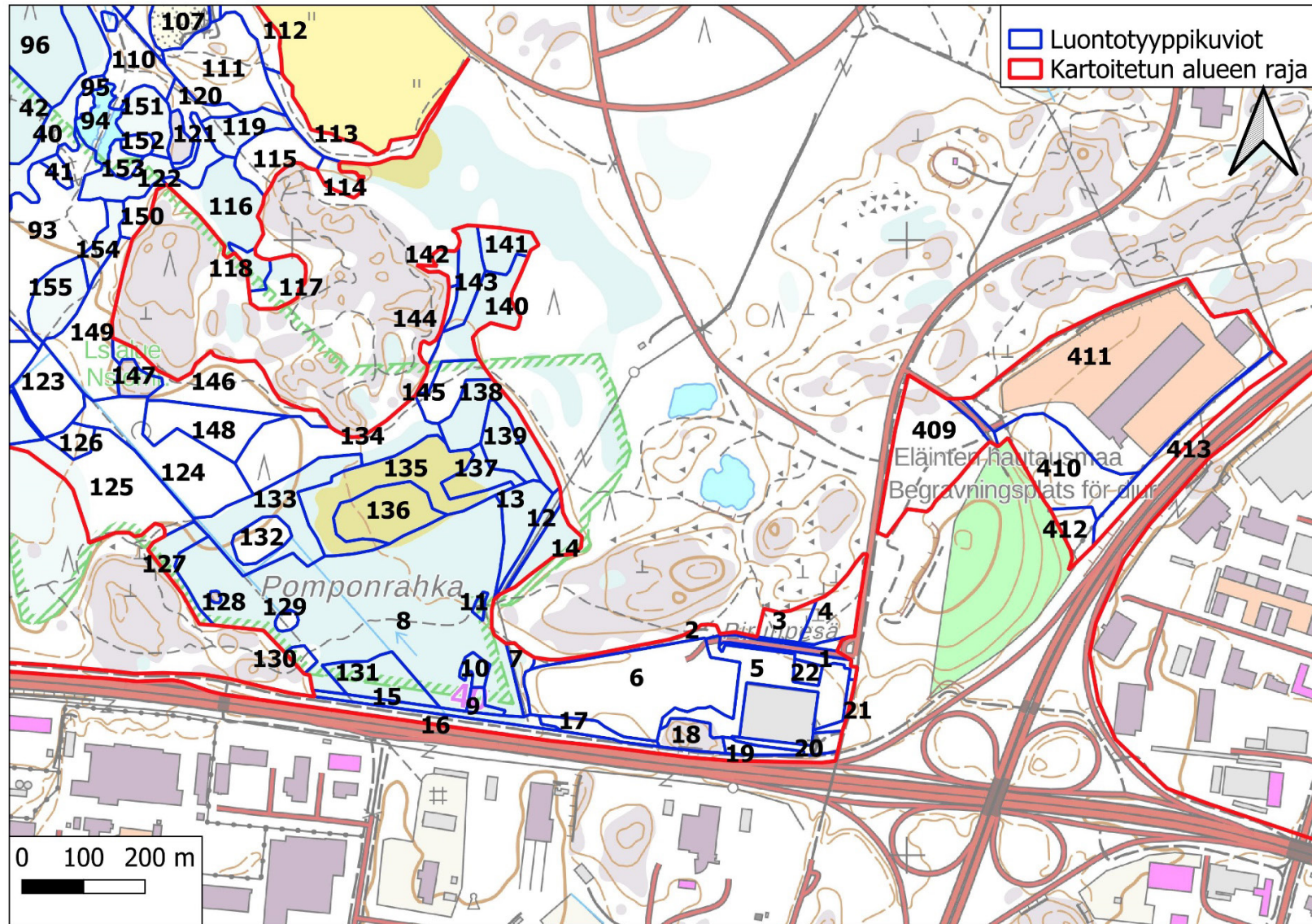
<https://opaskartta.turku.fi/ims/>

Syrjänen, K., Hakalisto, S., Mikkola, J., Musta, I., Nissinen, M., Savolainen, R., Seppälä, J., Seppälä, M., Siitonen, J. & Valkeapää, A. 2016. Monimuotoisuudelle arvokkaiden metsäympäristöjen tunnistaminen. METSO-ohjelman luonnontieteelliset valintaperusteet 2016-2025. Ympäristöministeriön raportteja 17/2016. 75 s.

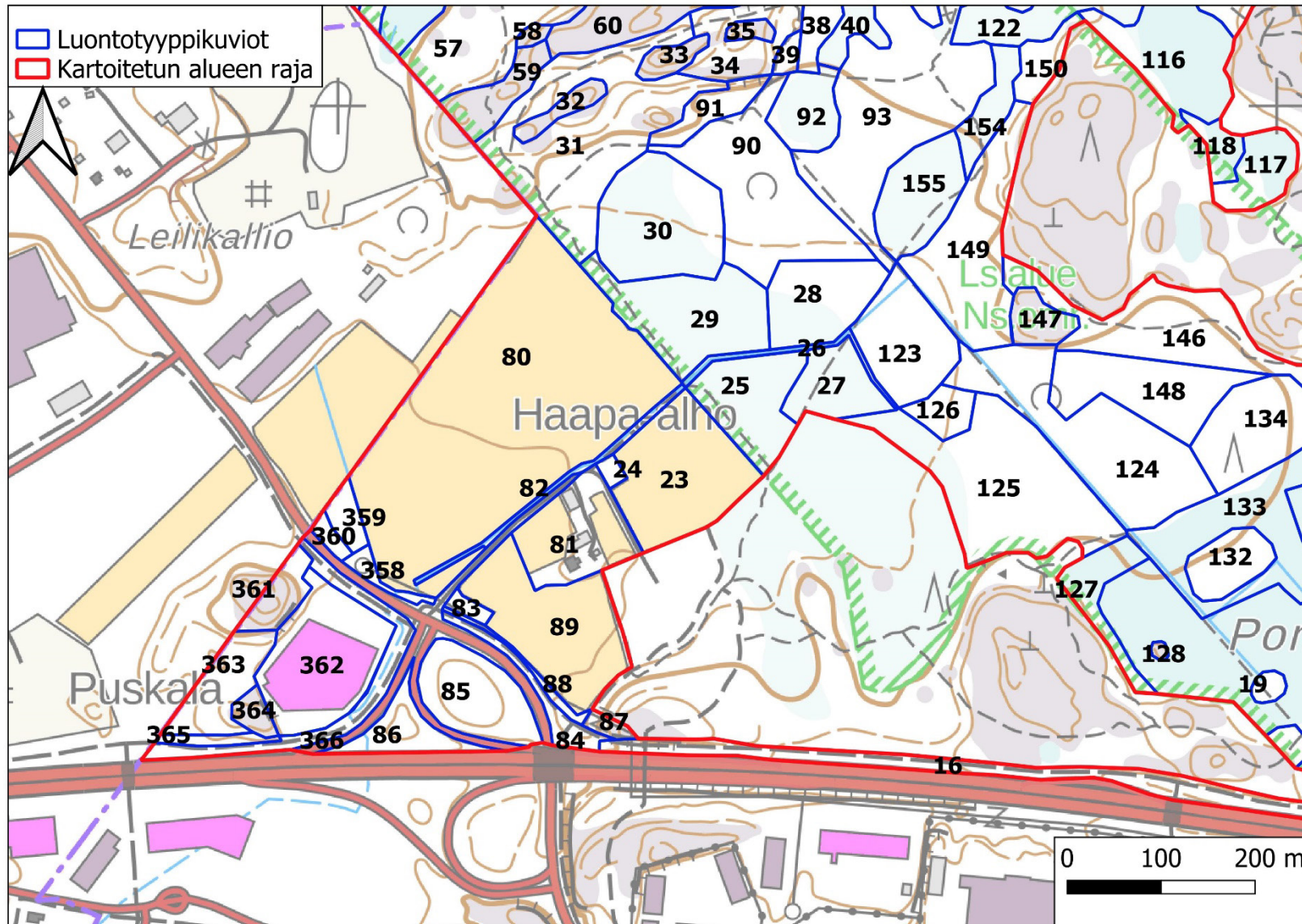
<https://vanhatkartat.fi/>

Ympäristöministeriö & Suomen ympäristökeskus (2021). Suomen lajien alueellinen uhanalaisuusarviointi 2020. <https://www.ymparisto.fi/punainenlista>

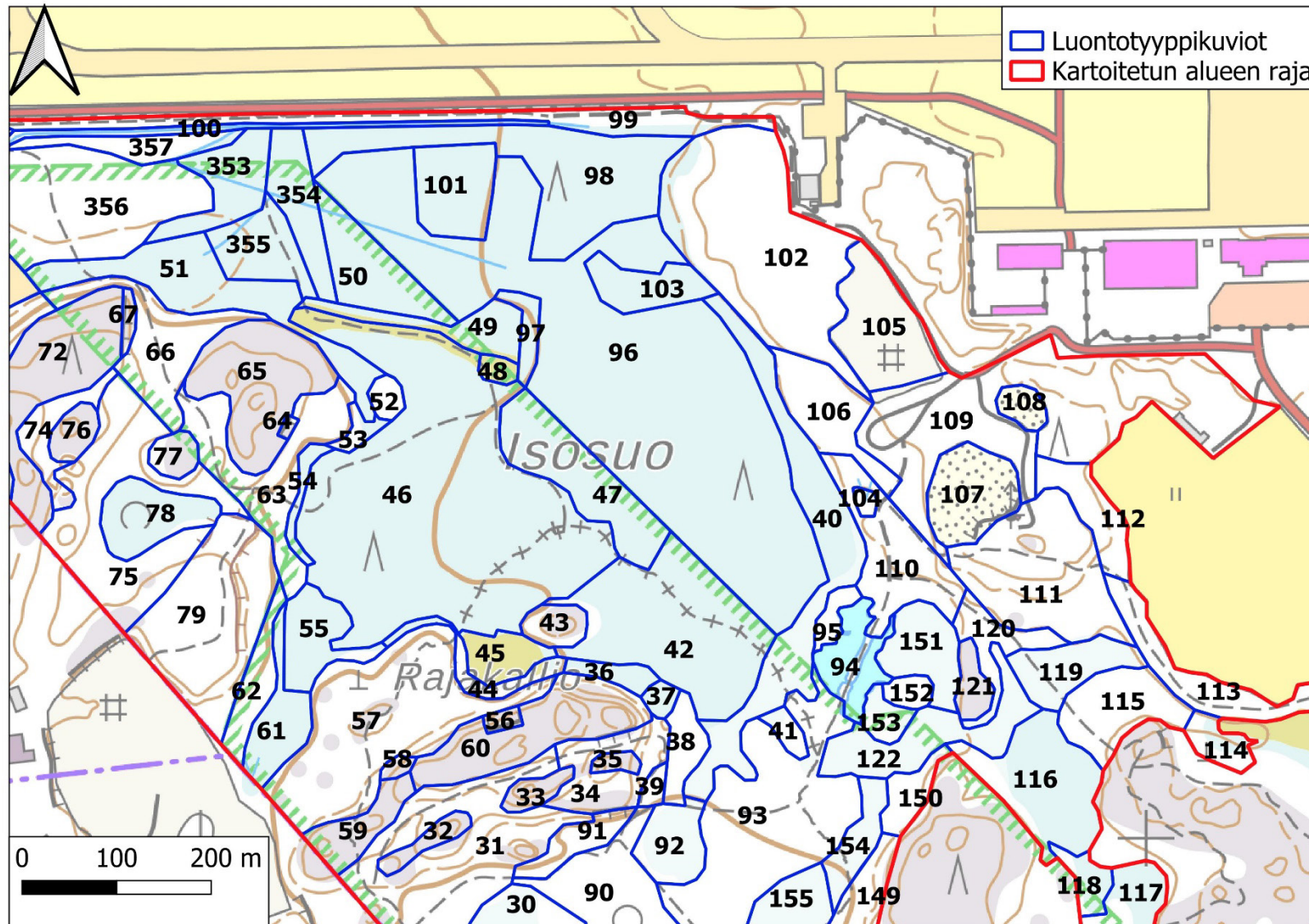
LIITE 1. Luontotyyppikuvioiden numerointi maastokartalla.



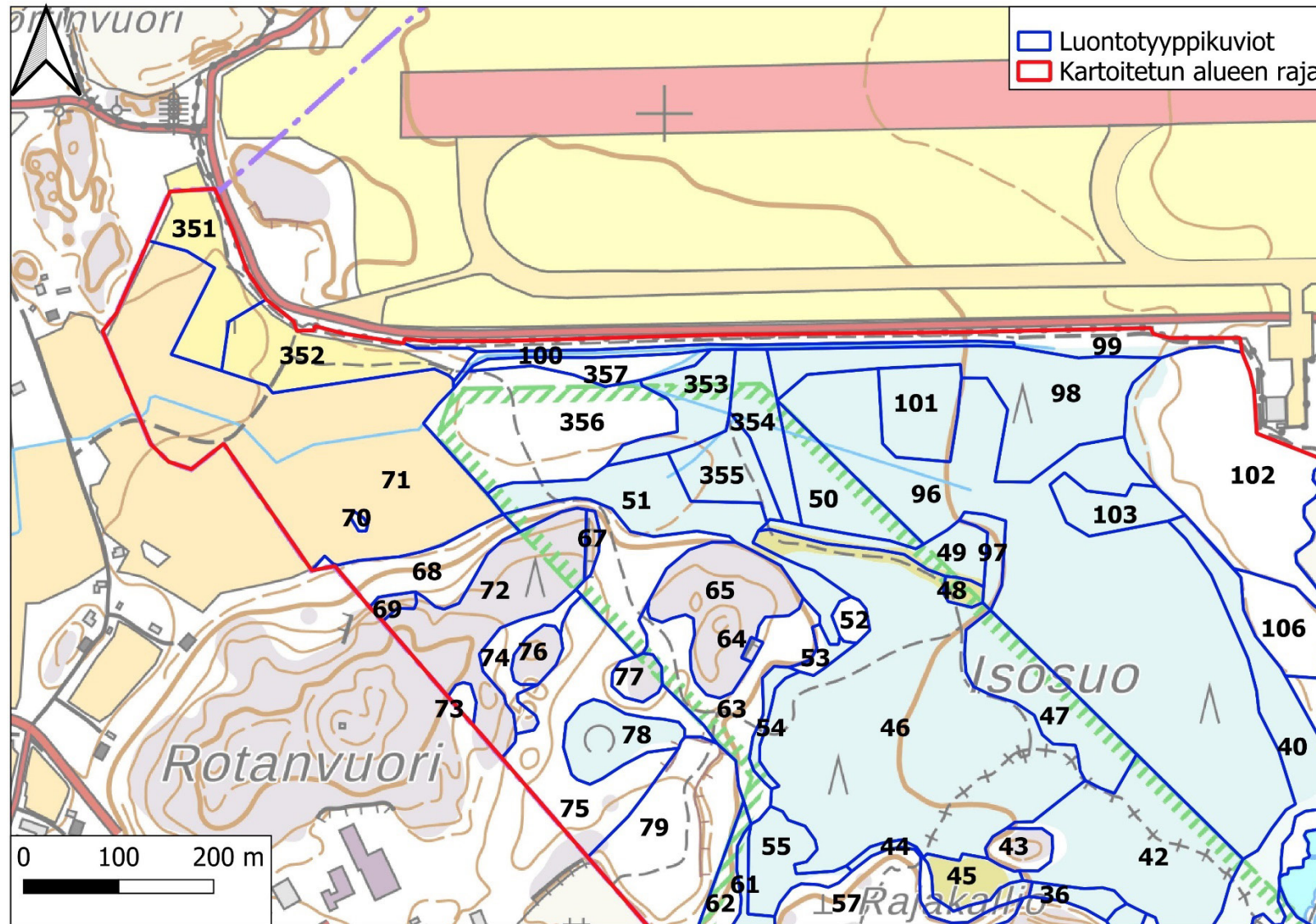
TURUN KEHÄTIEN POHJOISPUOLISEN ALUEEN JA PIIPANOJAN LUONTOTYYPPIKARTOITUS



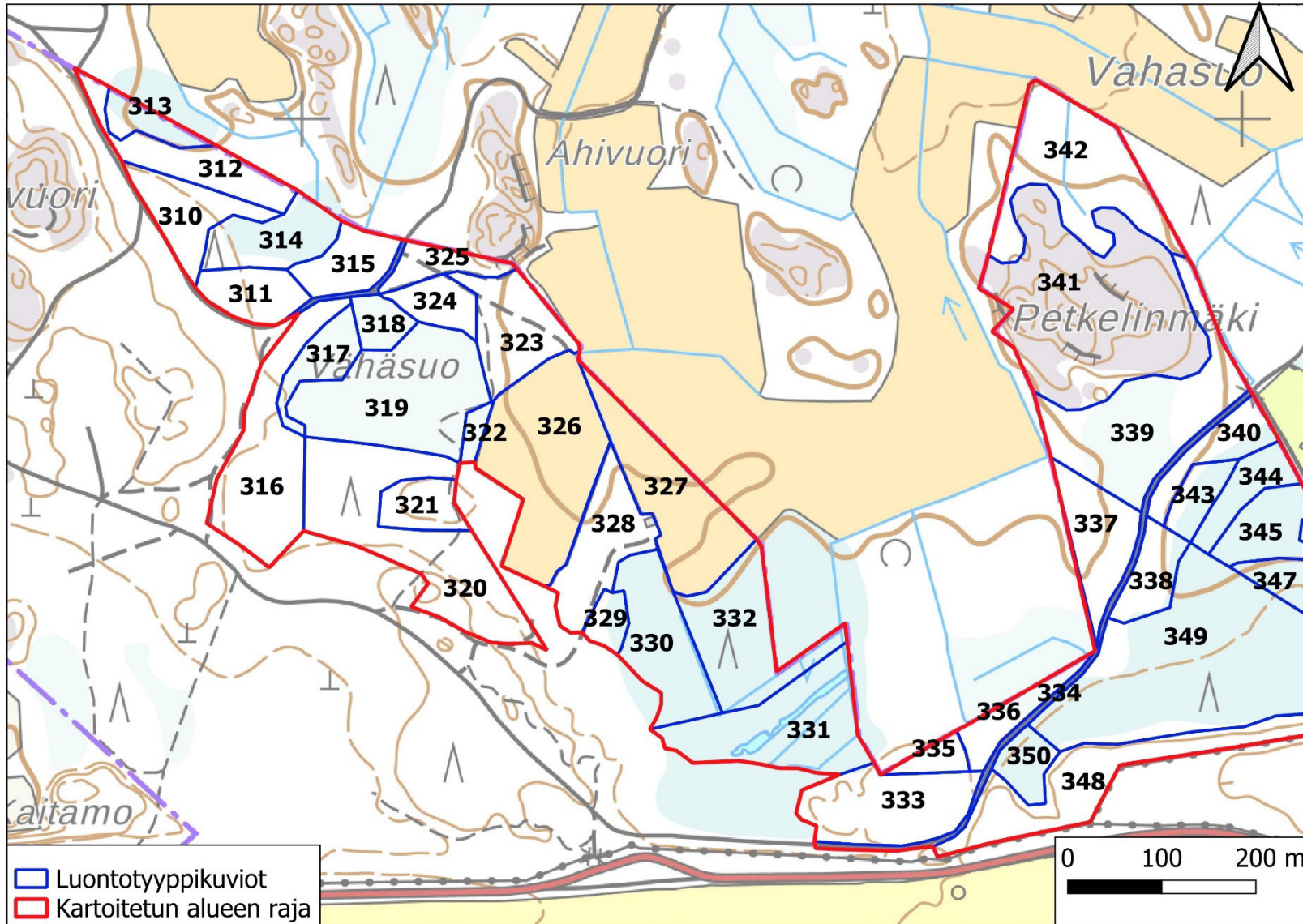
TURUN KEHÄTIEN POHJOISPUOLISEN ALUEEN JA PIIPANOJAN LUONTOTYYPPIKARTOITUS



TURUN KEHÄTIEN POHJOISPUOLISEN ALUEEN JA PIIPANOJAN LUONTOTYYPPIKARTOITUS



TURUN KEHÄTIEN POHJOISPUOLISEN ALUEEN JA PIIPANOJAN LUONTOTYYPPIKARTOITUS



TURUN KEHÄTIEN POHJOISPUOLISEN ALUEEN JA PIIPANOJAN LUONTOTYYPPIKARTOITUS

