



Maaria–Ilmaristen osayleiskaava

Maaria–Ilmaristen ulkoilureittisuunnitelma

SELOSTUS 1.9.2021

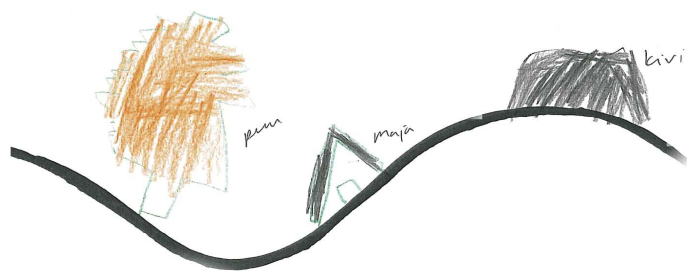
Muutettu 20.3.2023 (muistutukset)

Muutettu 1.9.2025 (KYLK 9.5.2023 § 169)

Selostuksen täydennys 24.11.2025

(KYLK 29.9.2025 § 308)

Muutettu 5.5.2026 (lausunnot)



Maaria–Ilmaristen ulkoilureittisuunnitelma

Selostus 1.9.2021

Muutettu 20.3.2023 (muistutukset)

Muutettu 1.9.2025 (KYLK 9.5.2023 § 169)

Selostuksen täydennys 24.11.2025 (KYLK 29.9.2025 § 308)

Muutettu 5.5.2026 (lausunnot)

Turun kaupunki, kaupunkiympäristö

Liedon kaupunki, kaupunkikehityspalvelut

Taitto: Turun kaupunki, Tuuli Vesanto

Valokuvat, ellei muuta mainittu: Turun kaupunki, Tuuli Vesanto

Maaria–Ilmaristen ulkoilureittisuunnitelma

SELOSTUS 1.9.2021

Muutettu 20.3.2023 (muistutukset)

Muutettu 1.9.2025 (KYLK 9.5.2023 § 169)

Selostuksen täydennys 24.11.2025 (KYLK 29.9.2025 § 308)

Muutettu 5.5.2026 (lausunnot)



SISÄLTÖ

1. TIIVISTELMÄ

2. HANKKEEN TARKOITUS JA JURIDINEN PERUSTA

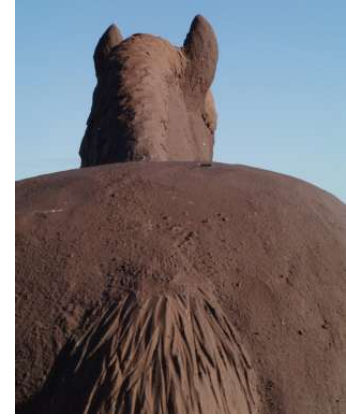
- 2.1. Miksi Maaria–Ilmaristen ulkoilureittisuunnitelmaa tarvitaan?.....8
- 2.2. Ulkoilureittien perustamistapoja.....8
- 2.3. Ulkoilureittisuunnitelman suhde osayleiskaavaan.....9

3. SUUNNITTELUALUE

- 3.1. Sijainti.....11
- 3.2. Rooli seudullisessa viherverkostossa.....11
- 3.3. Nykyinen reitistö.....11
- 3.4. Alueen virkistyskäyttötapoja.....13
- 3.5. Luontoarvot.....18
- 3.6. Kulttuurihistorialliset arvot.....21
- 3.7. Maisemalliset arvot.....25
- 3.8. Maanomistus.....26
- 3.9. Nykyinen ja tuleva maankäyttö.....26

4. ULKOILUREITTISUUNNITELMAN LAADINNAN VAIHEET MAARIA–ILMARISISSA

- 4.1. Ulkoilureittisuunnitelman vireille tulo.....31
- 4.2. Osallistumis- ja arviointisuunnitelma.....31
- 4.3. Suunnittelun osapuolet ja sidosryhmät.....31
- 4.4. Lähtötietojen kokoaminen.....31
- 4.5. Ulkoilureittisuunnitelman luonnos (2009).....32
- 4.6. Suunnittelun jatkaminen.....32
- 4.7. Ulkoilureittisuunnitelman uusi luonnos (2017).....33
- 4.8. Reittien linjausten tarkentaminen.....33
- 4.9. Ulkoilureittisuunnitelmaehdotus (2021).....34
- 4.10. Muutettu ulkoilureittisuunnitelmaehdotus (2023).....34
- 4.11. Muutettu ulkoilureittisuunnitelmaehdotus (2025).....34
- 4.12. Muutettu ulkoilureittisuunnitelmaehdotus (2026).....36



5. ULKOILUREITTISUUNNITELMAN TOTEUTTAMINEN MAARIA-ILMARISISSA

5.1. Asemakaavoituksen kautta toteuttavat reitit.....	38
5.2. Ulkoilureittitoimitusten avulla toteutettavat reitit.....	38
5.3. Reittien toteutussuunnittelu.....	38
5.4. Ulkoilureittitoimitus.....	39
5.5. Maanomistajille maksettavat korvaukset.....	40
5.6. Ulkoilureittien perustaminen.....	40

6. OSALLISTUMINEN

6.1. Osalliset ja vuorovaikutus.....	41
6.2. Tiedottaminen.....	41
6.3. Alkuvaiheen yleisötilaisuudet.....	41
6.4. Vuoden 2008 työpajat.....	42
6.5. Kysely.....	48
6.6. Yhteistyö alueellisten toimijoiden kanssa.....	49
6.7. Vuoden 2009 yleisötilaisuudet.....	51
6.8. Vuoden 2013 yleisötilaisuudet ja työpajat.....	52

7. ULKOILUREITTISUUNNITELMAN REITISTÖ

7.1. Reittien käyttötavat.....	53
7.2. Reittien tarkkuus kartoilla.....	53
7.3. Reittien linjaamisen yleisiä periaatteita.....	53
7.4. Yhteydet muihin reitteihin.....	54
7.5. Ulkoilureitit.....	55
7.6. Levähdyspaikoiksi varattavat alueet.....	57
7.7. Suunnitelmasta poistettu ratsastusreitti.....	58
7.8. Reittien saavutettavuus ja pysäköinti.....	58
7.9. Viitoitus ja informaation jakaminen.....	59
7.10. Esteettömyys.....	60
7.11. Muinaisjäännösten huomioiminen.....	60
7.12. Luontoarvojen huomioiminen ja reittien luontovaikutukset.....	61
7.13. Reittien vaikutukset metsätalouden harjoittamiseen.....	62
7.14. Reittien vaikutukset riistaeläimiin.....	63
7.15. Pilaantuneiden maiden huomioiminen.....	64

8. SUUNNITTELUALUEEN KESKEISIÄ KOHTEITA

8.1. Myllytorppa ja Maarian altaan pohjoispää (kohde 1).....	65
8.2. Maarian uimarannan ympäristö (kohde 2).....	67
8.3. Rajakallio (kohde 3).....	68
8.4. Ojaranta (kohde 4).....	70
8.5. Kukonmäki (kohde 5).....	70
8.6. Maarianmetsä (kohde 6).....	72
8.7. Korkiakallio (kohde 7).....	73
8.8. Ilmaristen kuntoradan seutu (kohde 8).....	75
8.9. Maarian altaan eteläpää (kohde 9).....	75
8.10. Hagan kartanon ympäristö ja Aurajokilaakso (kohde 10).....	77
9. TIETOA MYÖHEMMÄN SUUNNITTELUN AVUKSI.....	80
10. LÄHDEAINEISTOA.....	84

ULKOILUREITTISUUNNITELMAN KARTAT

Yleispiirteinen kartta 1:10 000 ja 1:25 000

Tarkemmat kartat 1/4–4/4 1:4000

ULKOILUREITTISUUNNITELMAN LIITTEET

Kiinteistöt, joiden kautta ulkoilureittitoimituksella mahdollistettavat reitit kulkevat (Turku)

Kiinteistöt, joiden kautta ulkoilureittitoimituksella mahdollistettavat reitit kulkevat (Lieto)

1. TIIVISTELMÄ

Maankäytön tiivistyessä virkistyskäytön kannalta arvokkaat alueet muuttuvat entistä tärkeämmiksi. Toimivan viherverkoston säilyttäminen ja virkistyskäytön edistäminen ovat keskeisiä maankäytön suunnittelun tavoitteita. Myös tarve kuntarajat ylittävälle ulkoilureittisuunnittelulle on yhä suurempi.

Tämä Maaria–Ilmaristen ulkoilureittisuunnitelma on laadittu alueelle, jolla on vireillä Turun ja Liedon kaupunkien yhteistyönä tehtävä Maaria–Ilmaristen osayleiskaava 2035. Ulkoilureittisuunnitelmaa on valmisteltu samassa tahdissa osayleiskaavan kanssa. Valmistelusta on vastannut Turussa kaupunkikehityksen yleiskaavoitus ja Liedossa kaavoitus.

Maaria–Ilmaristen osayleiskaavan alueella on monia virkistyksellisiä vahvuuksia, kuten metsiä, kulttuurimaisemia ja vesistöjä. Vähäjokeen padotun Maarian altaan itäpuolella sijaitsee yksi Turun kaupunkiseudun laajimmista yhtenäisistä metsäalueista, ja sillä on myös huomattavaa luonnonsuojelullista arvoa.

Osayleiskaava-alueelle on laadittu ulkoilulain tarkoittama ulkoilureittisuunnitelma. Suunnitelman vahvistaa Lupa- ja valvontavirasto.

Suunnitelmassa on esitetty Maarian altaan itäpuoliselle alueelle ulkoilureitistö, jonka toteuttaminen mahdollistetaan ulkoilureittitoimitusten avulla. Ulkoilureittisuunnitelmaa tarvitaan, koska valtaosaa alueesta, jonne reitit sijoittuvat, ei ole tarkoitettu asemakaavoittaa. Suunnitelman ja reittitoimitusten avulla voidaan saada aikaan katkeilematon reitistö, jonka pysyvyys on turvattu.

Ulkoilureittitoimituksin mahdollistettavat reitit on tarkoitettu jalkaisin, hiihtäen ja maastopyörällä kulkemiseen. Niitä on osoitettu yhteensä n. 7,3 km, josta Turkuun sijoittuu n. 6,1 km ja Lietoon n. 1,2 km. Reitit muodostavat yhdessä olemassa olevan Paavonpolun kanssa rengasmaisen reitin. Lisäksi on osoitettu reittejä, jotka johtavat rengasreitille eri suunnilta.

Suunnittelussa on hyödynnetty alueen vahvuuksia, kuten vesistön läheisyyttä, näköalapaikkoja ja alueen käyttäjien tärkeinä pitämiä kohteita. Reitit on linjattu ensisijaisesti olemassa oleville poluille. Suunnittelun kuluessa saatuja mielipiteitä ja muistutuksia on huomioitu linjauksissa, kun se on ollut mahdollista.

Kun suunnitelma on vahvistettu, tehdään tarvittavat ulkoilureittitoimitukset. Maanomistajille maksetaan korvaus maan käyttöoikeuden luovuttamisesta ulkoilureittia varten. Reittien ja niihin liittyvien levähdyspaikkojen toteuttaminen edellyttää tarkempaa toteutussuunnittelua sekä erillisiä investointipäätöksiä. Toteutusaikataulua ei määritellä ulkoilureittisuunnitelmassa.

2. HANKKEEN TARKOITUS JA JURIDINEN PERUSTA

2.1. Miksi Maaria–Ilmaristen ulkoilureittisuunnitelmaa tarvitaan?



Maaria–Ilmaristen osayleiskaava-alueella on monia virkistyskäyttöisiä vahvuuksia: vesistöjä, laajoja metsiä ja vanhaa kulttuurimaisemaa. Maarian altaan itäpuoli on yksi laajimmista metsäalueista Turun kaupunkiseudulla, ja sen merkitys kasvaa entisestään metsien kaventuessa rakentamisen myötä. Maarian allas itsessään tarjoaa mahdollisuuksia kehittää alueen virkistyskäyttöä.

Merkittävä osa kaava-alueen metsä- ja peltomaasta on yksityisessä omistuksessa. Ulkoilureittisuunnitelman avulla voidaan perustaa reittejä myös yksityiselle maalle. Näin on mahdollista saada aikaan katkeilematon reitistö, jonka pysyvyys on turvattu tulevaisuudessakin.

2.2. Ulkoilureittien perustamistapoja

Asemakaavoitettujen alueiden virkistysalueet ovat tavallisesti kaupungin tai kunnan omistuksessa. Kaupunki tai kunta voi tuolloin perustaa tarvittavia ulkoilureittejä omistamilleen maille.

Kuitenkin myös alueilla, joita ei ole tarkoitettu asemakaavoittaa ja jotka ovat ainakin osittain yksityisessä omistuksessa, saattaa olla sellaista virkistysellistä merkitystä, että merkittyjen ulkoilureittien perustaminen on tarpeen. Ulkoilureittien toteuttamiseen on tällöin olemassa useita keinoja.

Näistä keinoista löytyy tietoa mm. julkaisusta *Ulkoilureittien suunnittelun ja toteuttamisen periaatteet* (Suomen Latu 2002), mutta seuraavassa keinoit kuvataan lyhyesti. Reittien perustamistavoista Maaria–Ilmarisissa kerrotaan tarkemmin luvussa 5. *Ulkoilureittisuunnitelman toteuttaminen Maaria–Ilmarisissa*.

2.2.1. Kahdenkeskinen sopimus

Turussakin on toteutettu merkittyjä ulkoilureittejä yksityisten omistamille viheralueille sopimalla reiteistä kahdenkeskisissä sopimuksissa. Käyttöoikeussopimukseen perustuva tapa soveltuu alueille, missä on suhteellisen vähän maanomistajia ja missä asianosaisten välillä vallitsee hyvä yhteishenki. Tapa on käyttökelpoinen varsinkin maaseutukunnissa. Käyttöoikeussopimusten ongelmana on reittien säilymisen turvaaminen. Sopimukset tulee muotoilla siten, että ne turvaavat reitin säilymisen myös kiinteistön vaihtaessa omistajaa. Reittien pysyvyys on kuitenkin turvattu vain sopimuksen voimassaoloajan.

Maaria–Ilmaristen tapauksessa käyttöoikeussopimukset eivät ole suositeltavin keino reittien perustamiseksi.

2.2.2. Ulkoilureittitoimitus

Reittien perustamiseksi on olemassa toinenkin tapa: ulkoilulain tarkoittama ulkoilureittitoimitus. Ulkoilureittitoimitukset takaavat reittien jatkuvuuden kahdenkeskisiä sopimuksia paremmin.

Ulkoilulaki mahdollistaa ulkoilureitin perustamisen kiinteistön kautta, mikäli se on yleisen ulkoilutoiminnan kannalta tärkeää eikä siitä aiheudu huomattavaa haittaa kiinteistölle. Ulkoilureitin perustamiseksi pidetään paikalla ulkoilureittitoimitus, josta vastaa Maanmittauslaitos.

Maan käyttöoikeuden luovuttamisesta ulkoilureittiä varten sekä vahingoista ja haitoista suoritetaan korvaus maanomistajalle. Kun ulkoilureittitoimitus on saanut lainvoiman ja korvaus maanomistajalle on maksettu, ulkoilureitin pitäjä saa ottaa reittiin kuuluvan alueen haltuunsa ja mm. tarvittaessa poistaa reitiltä puita ja pensaita.

Ulkoilureittitoimitus voidaan tehdä kolmella perusteella:

1) Ulkoilureittitoimitus sopimusten perusteella

Ulkoilureittitoimitus voidaan tehdä maanomistajien kanssa tehtyjen sopimusten pohjalta. Ulkoilureittitoimitus turvaa tällöin reitin pysyvyyden.

2) Ulkoilureittitoimitus ulkoilureittisuunnitelman ja Lupa- ja valvontaviraston päätöksen perusteella

Tämä menettely on suositeltava alueilla, joissa maanomistus on pirstaleinen, maanomistajia on paljon ja paineet ulkoilumahdollisuuksien lisäämiselle ovat suuret. Tapa on käyttökelpoinen mm. suurissa kaupunkikunnissa.

Ulkoilureittisuunnitelman vahvistaa Lupa- ja valvontavirasto.

Maaria–Ilmarisissa toimitaan tällä tavalla. Alueelle on laadittu ulkoilulain tarkoittama ulkoilureittisuunnitelma, jonka Lupa- ja valvontavirasto vahvistaa.

3) Ulkoilureittitoimitus kaavaan merkityn reitin perusteella

Tämä tapa on suositeltava samoissa tilanteissa kuin edellinen, Lupa- ja valvontaviraston päätökseen pohjautuva tapa. Tätä vaihtoehtoa voidaan käyttää, jos reittiasia on käsitelty kaavassa riittävällä tarkkuudella tai kaavan lisäksi on tehty erillinen ulkoilureittisuunnitelma.

2.3. Ulkoilureittisuunnitelman suhde osayleiskaavaan

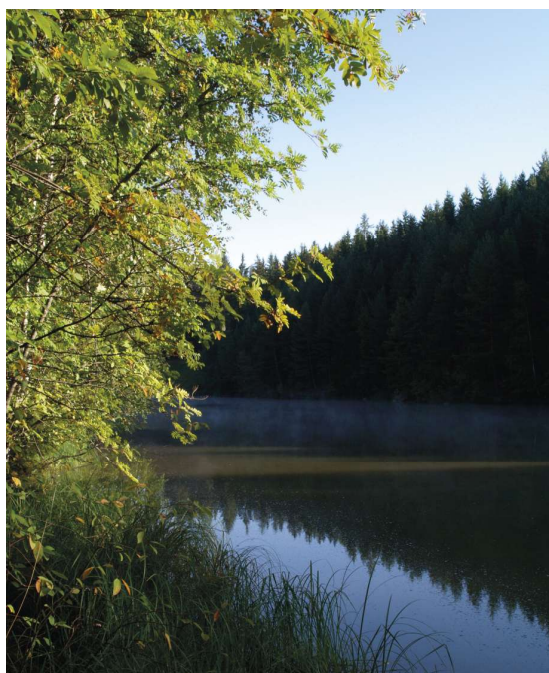
Ulkoilureittisuunnitelma on laadittu Maaria–Ilmaristen osayleiskaava-alueelle. Suunnitelmaa on valmisteltu samaan tahtiin osayleiskaavan kanssa, ja ne ovat vaikuttaneet toistensa muotoutumiseen. Osayleiskaavan tavoitteista kerrotaan kohdassa 3.9. *Nykyinen ja tuleva maankäyttö*.

Ulkoilureittitoimituksin mahdollistettavat reitit on osoitettu osayleiskaavassa yleispiirteisesti ja ulkoilureittisuunnitelmassa tarkemmin merkinöin.

Ulkoilureittisuunnitelman ja Maaria–Ilmaristen osayleiskaavan luonnokset on viety yhtä aikaa käsittelyihin ja sen jälkeen nähtäville, ja näin on menetelty myös ehdotusvaiheessa.

Ulkoilureittisuunnitelman vahvistamista koskeva päätöksenteko eroaa kuitenkin osayleiskaavan hyväksymisprosessista. Ulkoilureittisuunnitelman vahvistamista haetaan Lupa- ja valvontavirastolta.

Ulkoilureittisuunnitelman valmistelun ja toteuttamisen vaiheet Maaria–Ilmarisissa kuvataan luvuissa 4 ja 5.



Ulkoilureittisuunnitelman kohdealueella on virkistysellisiä vahvuuksia: vesistöjä, laajoja metsiä ja kulttuurimaisemia.

3. SUUNNITTELUALUE

3.1. Sijainti



Ulkoilureittisuunnitelma on laadittu alueelle, jolla on vireillä Turun ja Liedon kaupunkien yhteinen Maaria–Ilmaristen osayleiskaava 2035. Osayleiskaava-alue sijaitsee linnuntietä n. 5–11 km etäisyydellä Turun keskustasta. Etäisyys Liedon keskustasta on n. 2–7 km.

Osayleiskaava-alue rajautuu lännessä Maarian altaaseen ja pohjoisessa Tampereen moottoritiehen. Etelässä alue ulottuu Kaarinan rajalle saakka. Kaava-alueen rajausta on kaavan laatimisen aikana laajennettu kattamaan Jäkärän ja Ilmaristen taajamat sekä Palovuoren alue Liedossa. Idässä rajana on Aurajokilaakso.

Ulkoilureittisuunnitelmaa laadittaessa on tarkasteltu laajempaakin aluetta, jotta reittien jatkuminen eri suuntiin, kuten Paimalantielle ja Koskennurmelle, tulisi turvattua.

3.2. Rooli seudullisessa viherverkostossa

Maarian altaan itäpuolella sijaitseva metsäalue on Turun kaupunkiseudun laajimpia metsiä. Alueelle tullaan ulkoilemaan ja liikkumaan kauempaakin; alue on suosittu esim. suunnistusmaastona.

Kaupunkiseudun jäljellä olevia laajoja metsiä uhkaavat paikoin rakentamispaineet, ja esim. lentokentän suunnalla metsät tulevat todennäköisesti kutistumaan. Altaan itäpuolen virkistysellinen merkitys kasvaneekin tulevaisuudessa entisestään. Virkistyskäyttöä lisää myös Ilmaristen taajaman ja Turun pohjoisten asuinalueiden kasvu.

Maarian allas on vesistö, jonka virkistyskäyttöpotentiaalia voitaisiin hyödyntää paljon nykyistä enemmän. Vesistön ja sen ympäristön arvoa lisää sijainti seudullisessa viherverkostossa. Altaan eteläpäästä alkaa Vähäjoki, joka laskee Aurajokeen Koroistenniemen kohdalla. Vähäjoen varsi muodostaa viheryhteyden Turun keskustasta kaupungin pohjoisosiin.

Osayleiskaava-alueen eteläisimmät osat kuuluvat Aurajokilaakson valtakunnallisesti arvokkaaseen maisema-alueeseen. Jokilaakso on tärkeä viheryhteys Turun keskustasta ympäröivälle maaseudulle. Maisema on tällä osuudella säilynyt maaseutumaisena sekä Turun että Liedon puolella. Aurajokilaakso on nykyisinkin tärkeä virkistysalue.

3.3. Nykyinen reitistö

Maaria–Ilmaristen osayleiskaava-alueella on erilaisia ulkoiluun soveltuvia reittejä, mutta ne eivät muodosta yhtenäistä kokonaisuutta.

Jäkärän eteläpuolisessa metsässä on 4,5 km pituinen Paavonpolku. Turun kaupungin ylläpitämät Paavonpolut ovat keskeinen osa kaupungin ulkoilureitistöä. Ne ovat monenlaisiin ympäristöihin sijoitettavia reittejä, jotka on merkitty maastossa puihin ja kiviin maalatuin symbolein. Paavonpolkujen jotkut osuudet ovat polkumaisia, toiset noudattelevat

kuntoratoja tai katuja. Jäkärän eteläpuolen Paavonpolku on maastoon merkitty metsäpolku.

Etelämpänä Maarian altaan itäpuolen metsissä kiertele n. 4,5 km mittainen ”Kivikauden poluksi” kutsuttu maastoon merkitty polku, jonka urheiluseura Maarian Mahti ry on toteuttanut talkootyönä 1990-luvun alussa. Reitti on mm. lenkkeilijöiden ja koiranulkoiluttajien suosiossa. Reitin linjaaminen ja ylläpito on aiheuttanut toisinaan erimielisyyksiä maanomistajien kanssa. Seuralla ei ole myöskään pysyviä resursseja sen aktiiviseen kunnostukseen, joten kunnossapito on osoittautunut haastavaksi. Alueella on ollut myös Ilmaristen kuntoradalle suuntautunut merkitty polku. Yhteys on yhä kulkukelpoinen, vaikka viitoitus ei ole enää kaikilta osin nähtävissä.

Paavonpolun ja Kivikauden polun lisäksi Maarian altaan itäpuolen metsissä risteilee muita, merkitsemättömiä polkuja. Eksymisen mahdollisuus on olemassa, koska polku-uria on paljon ja alue on laaja.

Ilmaristen taajaman kupeessa sijaitsee kuntorata, jota käytetään lenkkeilyyn ja mahdollisuuksien mukaan hiihtoon. Jäkärää lähin kuntorata on Koskennurmessa osayleiskaava-alueen ulkopuolella.

Rauhakylässä on paikallisen omakotiyhdistyksen ylläpitämä ulkoilu-reitti, joka tunnetaan nimellä ”Afrikan lenkki”.

Palovuoren metsä- ja kallioalueen kautta kulkee Lausteenojan suuntaisesti olemassa oleva polkumainen reitti.

Aivan Maaria–Ilmaristen osayleiskaava-alueen eteläkärjessä kulkee Suomen Sydän -kulttuurikuntoilureitti. Se on n. 11,5 km pitkä reitti, jonka päätepisteet ovat Maaherran makasiini Turun tuomiokirkon kupeessa sekä Liedon Vanhalinna. Reitin toteuttamisessa mukana ovat olleet Varsinais-Suomen Kulttuurirahasto, Turun Yliopistosäätiö, Turun yliopisto, Liedon Vanhalinna -säätiö ja Turun kaupunki. Osayleiskaava-alueen ulkopuolella Vanhalinnassa on muitakin kulttuuripolkuja: Aura-joen rannassa kulkeva Ystävänpolku sekä linnavuoren ympäristöön sijoittuvat Arkeologiapolku ja Historiapolku.

Suunnittelualueen reunaan pitkin virtaa Paattistenjoesta Vähäjoeksi nimensä muuttava vesistö, johon on padottu Maarian allas. Kuvassa Paattistenjoki Koskennurmen kohdalla.



Vähäjoki yhdistää suunnittelualueen Koroistenniemeen ja Aurajokeen.



Ilmaristen taajamaa halkovan Vanhan Tampereentien varressa on pyörätie, samoin joillakin Ilmaristen ja Jäkärän kaduilla. Paimalantien varressa osayleiskaava-alueen ulkopuolella on pyörätie, joka yhdistää Jäkärän tiiviisti rakennettuun Turkuun. Tieltä avautuu näkymiä Maarian altaalle ja viljelymaisemiin. Paimalantieltä pääsee Kivikauden polulle kävelysiltaa pitkin Kukonmäen kohdalta.

Kävelyn ja pyöräilyn yhteydet Jäkärästä pohjoisen suuntaan ovat parantuneet pyörätiehankkeiden myötä: valtatie 9:n alittava Jäkärän ja Vakiniitun välinen pyörätie valmistui vuonna 2018, Jäkärän ja Koskenurmen välinen pyörätie vuonna 2020 ja Auvaismäentien varren pyörätie vuonna 2024.

Metsämäen raviradan ja Hagan kartanon ympäristössä risteilee rivi-käyttöön tarkoitettuja reittejä. Reitit on vuokramaalle perustanut Turun Hippos ry, joka myös ylläpitää niitä.

3.4. Alueen virkistyskäyttötapa

Lenkkeily, polkujuoksu ja patikointi

Maarian altaan itäpuolen polut ovat suosittuja kävely- ja juoksureittejä. Joillakin osuuksilla polut ovat liejuuntuneet ja alkaneet siksi levitä. Pitkospuut hillitsisivät näitä haittoja. Paikoitellen puiden juuret ovat paljastuneet kulumisen vuoksi. Myös tällaisilla paikoilla tarvittaisiin haittoja ehkäiseviä toimenpiteitä.

Maarian Mahti ry on järjestänyt Maaria Trail -polkujuoksutapahtumia vuodesta 2016. Osanottajia on ollut tapahtumaa kohti noin sata.

Koiranulkoilutus

Koiranulkoiluttajat käyttävät paljon Kivikauden polkua sekä muita polkuja. Karhunojantien varrella Jäkärästä etelään on koira-aitaus.

Hiihto ja luistelu

Maarian altaan jäätä sekä allasta ympäröiviä metsiä ja peltoja on lumisina talvina käytetty ahkerasti hiihtämiseen. Alueelta on aikaisemmin ollut yhteys myös lentokentän pohjoispuolen laduille.

Maarian Mahti ry on tehnyt latu-urat Maarian altaan jäälle, mikäli olosuhteet ovat sen sallineet. Rajoittavia tekijöitä ovat olleet huono lumi- ja jäätilanne sekä altaan vedenpinnan säätely. Mahdin urheilutalon paikkeilta pohjoiseen suuntautuvan lenkin pituus on ollut 4,5 km ja etelään suuntautuvan 5,5 km. Reitit on tarkoitettu kaupunkilaisten kuntohihtämistä sekä koululaisten talviliikuntapäiviä varten.

Maarian Reipas ry on pitänyt yllä 2,5 km latua Maarian uimarannan ympäristössä sekä siitä etelään suuntautuvaa lenkkiä, jolloin ladun kokonaispituudeksi on saatu 5 km.

Liedon Luja ry:llä on ollut aikoinaan 5 km latu, joka on lähtenyt Ilmaristen kuntoradalta, mutta tätä reittiä ei voi enää hyödyntää. Nykyisin hiihdetään Ilmaristen kuntoradalla, mutta yhteyttä Turun puolen maastoihin kaivataan.

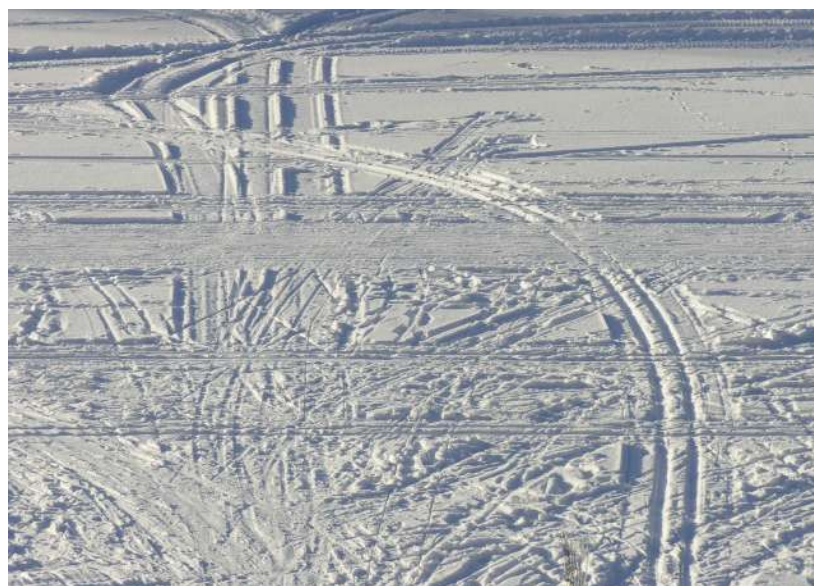
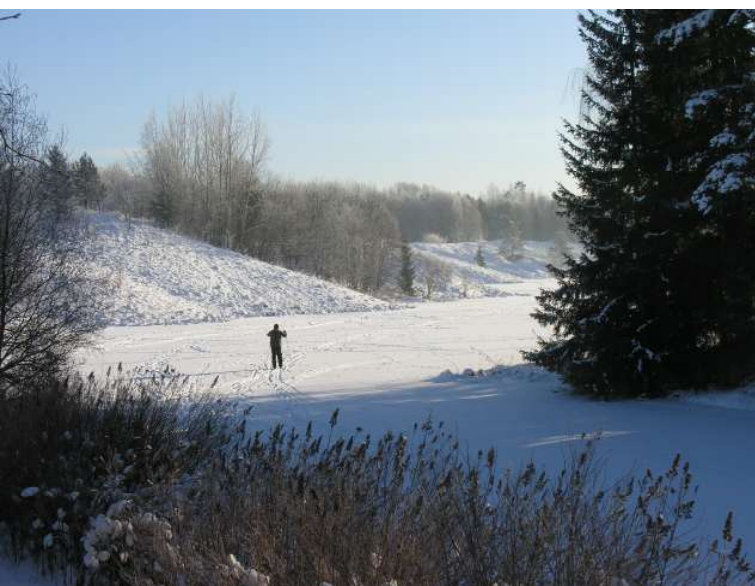
Turun kaupunki tekee ladut Koskennurmen kuntoradalle, jos lumitilanne sen sallii.

Altaan jäällä harrastetaan myös luistelua, kun olosuhteet sen sallivat.

Suunnistus

Maarian altaan itäpuoli on suosittu suunnistusalue laajojen metsiensä ansiosta. Alueesta on tehty suunnistuskarttoja.

Maarian Mahti järjestää vuosittain alueella kolme kuntosuunnistustahtumaa (Turku-Rastit), joista kuhunkin on osallistunut 280–325 hen-



Maarian altaan jäälle tehdään pakkastalvina kymmenen kilometriä latua.

kilöä. Mahti myös järjestää vuosittain suunnistusviikon Jäkärän koulun oppilaille sekä suunnistustapahtumia mm. partiolaisille ja työyhteisöille. Liedon Parma järjestää vuosittain kaksi kuntosuunnistustapahtumaa (Satarastit). Osanottajia on tapahtumaa kohti n. 200 henkilöä. Parma järjestää suunnistusviikon Ilmaristen koulun oppilaille. Maarian altaan itäpuolella on myös kiintorastiverkosto, jota Turun kaupunki on tukenut.

Ratsastus

Tastossa sijaitsee ratsastuskoulu, ja ratsuja on myös useissa yksityistalleissa. Ratsastuskoulun käytössä on lyhyitä maastoreittejä, joista on sovittu maanomistajien kanssa.

Maarian altaan itäpuolen metsissä risteilee paljon polkuja, joita myös ratsastajat käyttävät. Metsämäen raviradan maneesia käyttävät myös Taston suunnan ratsastajat.

Metsäpoluilla ratsastaminen kuuluu jokaisenoikeuksiin. Ratsastusoikeus koskee myös yksityisiä teitä. Sillä, että toimintaa harjoitetaan kaupallisessa mielessä, ei ole merkitystä jokaisenoikeuksien kannalta. Toisen omaisuudelle ei kuitenkaan saa aiheuttaa vähäistä suurempaa haittaa. Ratsastaja ei saa kuluttaa tietä niin, että se nostaa tienpidon kustannuksia, eikä maastoon saa jäädä pysyviä jälkiä. Laajamittainen poluilla ratsastaminen yleensä aiheuttaa tällaista haittaa, joten ratsastamisesta tulisi tuolloin sopia. Yksityisten teiden käyttöön tulee saada lupa, jos ratsastus selvästi lisää tien kunnossapitokustannuksia.

Viljellyillä mailla ei saa ratsastaa luvatta. Kuntoradoilla ja pyöräteillä ratsastaminen on lähtökohtaisesti kiellettyä, samoin yleiseen käyttöön kunnostetuilla laduilla.

Maastopyöräily

Osayleiskaava-alueella harrastetaan maastopyöräilyä. Maastossa tai yksityistiellä pyöräileminen kuuluu jokaisenoikeuksiin. Toisen omaisuudelle ei kuitenkaan saa aiheuttaa vähäistä suurempaa haittaa. Pyöräilyn aiheuttama maaston kuluminen riippuu muun muassa sääolosuhteista, vuodenajasta ja maaperästä sekä pyöräilyn määrästä. Maastopyöräily ei sovi arvokkaisiin luontokohteisiin eikä kallioalueille. Maastopyöräilyn tulisi tapahtua ensisijaisesti poluilla.

Mopoilu

Moottoriajoneuvolla ajaminen maastossa ei kuulu jokaisenoikeuksiin, vaan siihen tarvitaan maanomistajan lupa. Osayleiskaava-alueen poluilla, kuten Kivikauden polulla, mopoillaan kuitenkin myös luvatta. Mopoilu aiheuttaa maaston kulumista ja juuristovaurioita. Mopoilun haittana ovat myös melu ja ristiriitatilanteet ulkoilijoiden kanssa.

Sienestys ja marjastus

Altaan itäpuolen metsistä löytyy hyviä sieni- ja marjapaikkoja, ja aluetta käytetäänkin yleisesti sienestykseen ja marjastukseen.

Metsästys ja kalastus

Altaan itäpuolen metsiä käytetään metsästykseseen. Altaalla kalastetaan ainakin sillan paikkeilla sekä altaan pohjoispäässä. Aurajokisäätiö teetti Maarian altaalla koekalastukset elokuussa 2009. Koekalastuksen perusteella kalakanta oli melko runsas. Saaliiksi saatiin kaikenkokoista kalaa, mutta petokalojen osuus saisi olla suurempi. Esimerkiksi kuha saattaisi sopeutua altaan sameaan ja syvään veteen ja lisäisi altaan kalastuksellista virkistysarvoa. Aurajokisäätiön hankkeesta kerrotaan myös kohdassa 6.6. *Yhteistyö alueellisten toimijoiden kanssa.*

Kaloilla on vaellusyhteys merestä Maarian altaan patoon asti. Pato estää kuitenkin vaeltavien kalojen pääsyn altaaseen. Turun kaupungin tavoitteena on laskea padon patoturvallisuusluokkaa, mikä mahdollistaisi luonnonmukaisen avouoman toteuttamisen padon kohdalle. Tällöin myös kalojen pääsy altaaseen pystyttäisiin mahdollistamaan.

Uinti

Suunnittelualueella sijaitsee Turun kaupungin yleinen uimaranta Jäkärän eteläpuolella hiekkakuoppaan muodostuneessa lammessa. Uimarantaa käytetään myös talvisin. Sen vedenlaatu on hyvä, ja sitä tarkkaillaan kesäisin säännöllisesti. Uimaranta on kaikenikäisten suosiossa ja houkuttelee kävijöitä pohjoisesta Turusta ja kauempaakin. Uimarantaosuus on kuitenkin melko lyhyt ja nopeasti syvenevä. Muut lammen rannat ovat monin paikoin jopa vaarallisen jyrkät. Uimarannan varustelutasoa ja viitoitusta on parannettu viime vuosina. Erityispiirteenä on suosittu uimaponttoni. Jäkärän jääkarhut vastaa talvisaikaisesta kylmäuintitoiminnasta.

Ranta-asukkaat käyttävät Maarian allastakin uintiin. Rannoilla on myös saunoja.



Hiekkakuoppaan muodostunut Maarian uimaranta on käytössä niin kesällä kuin talvellakin.

Maarian altaan vesi on savisameaa, koska allas on padottu savikko-laaksoon ja koska Paattistenjoki virtaa savikkojen halki. Vesistöä kuormittavat sen valuma-alueella harjoitettava maa- ja metsätalous sekä haja-asutuksen ja pienteollisuuden jätevedet. Altaassa esiintyy vuosittain sinileväkukintoja. Altaan ekologinen tila on välttävä. Sen hydro-morfologinen tila on välttävä ja fysikaalis-kemiallinen tila huono.

Altaan hygieenistä laatua kuvaavat bakteeripitoisuudet ovat olleet useina vuosina koholla, mikä kertoo jätevesikuormituksesta ja altaan ajoittaisesta soveltumattomuudesta uimavedeksi.

Soutu ja melonta

Maarian allasta käytetään soutamiseen ja melontaan. Asukkailla on soutuveneitä ja kanootteja rannassa eri puolilla allasta. Asukastyöpajoissa altaalle toivottiin pienten soutuveneiden ja kanoottien vuokrausmahdollisuutta.

Polttomootorikäyttöisten veneiden käyttö on altaan suoja-alueääräyksissä kielletty, koska veneiden polttomootorit poistavat savukaasut veden sisään. Altaan käyttö varavesilähteenä on kuitenkin lopetettu, mikä saattaa muuttaa tilannetta. Suoja-alueääräyksistä ja altaan tervaisuudesta kerrotaan kohdassa 3.9. *Nykyinen ja tuleva maankäyttö*.

Myös Aurajoella harrastetaan melontaa. Melontalaitureita on osayleiskaava-alueen ulkopuolella mm. Vanhalinnassa ja Halistenkoskella. Aurajokisäätiö vuokraa kanootteja ja järjestää melontaretkiä.

Yleisurheilu ja pallopelit

Jäkärän urheilupuisto sijaitsee keskeisellä paikalla Jäkärän taajamassa. Urheilupuisto on perinteikäs, viihtyisä ja monikäyttöinen. Sitä käytetään yleisurheiluun ja pallopeleihin niin koululiikunnassa kuin vapaa-ajan laji- ja lähiliikunnassakin. Jäkärän urheilupuiston peruskorjaus käynnistyy vuonna 2025. Hankkeessa toteutetaan yleisurheilukentän ja sen suorituspaikkojen peruskorjaus sekä kehitetään ja monipuolistetaan alueen muita toimintoja. Uusiin toimintoihin kuuluvat mm. skeitti-paikka, hiekkatekonurmikenttä, monitoimikenttä ja ulkokuntoilulaitteet.

Ilmarisissa on Halmelan tekonurmikenttä sekä hiekkakenttä yhtenäiskoulun yhteydessä.

Frisbeegolf

Maarian frisbaagolfrata sijaitsee Jäkärän eteläpuolella alueella, jolla oli aiemmin kaupungin taimitarha. Se on harrastetasoinen rata, jossa on yhdeksän väylää ja puttauspaikka. Kokonaisuus toteutui asukasbudjetin kautta vuonna 2023 ja otettiin käyttöön vuonna 2024. Radalla ei ole talvikunnossapitoa eikä valaistusta.

Geokätköily

Geokätköily on ulkoiluharrastus, jossa piilotetaan ja etsitään geokätköiksi kutsuttuja rasioita koordinaattien avulla. Maarian altaan ympäristöä käytetään tähänkin harrastukseen.

Lintuharrastus

Maarian allas on lintujen muutonaikainen levähdyspaikka. 1980-luvulla ja 1990-luvun alussa altaan pinnankorkeuden vaihtelut olivat vedenoton seurauksena nykyistä suurempia ja paljastuneet rantalietteet tarjosivat ruokailumahdollisuuksia monille kahlaajille. Altaan veden korkeus on säännöstelyllä pidetty 1990-luvun loppupuolelta asti tasaisempänä kuin edeltävänä aikana.

Lintuharrastukselle otollisimpia paikkoja on altaan eteläpää. Lintuharrastajat käyttävät pysäköintiin sorakenttää, joka sijaitsee padon luoteispäässä.

3.5. Luontoarvot

Suunnittelualueelta tehtiin osayleiskaavoituksen pohjaksi luontoselvitykset sekä Turun että Liedon puolelta (Suomen Luontotieto Oy 2008 a; Suomen Luontotieto Oy 2008 b). Selvityksiä täydennettiin osayleiskaava-alueen laajennettua (Luonto- ja ympäristötutkimus Envibio Oy 2016; Luonto- ja ympäristötutkimus Envibio Oy 2018). Selvityksissä tutkittiin kasvillisuustyyppejä, pesimälinnustoa ja liito-oravia.

Osa Haagasta oli mukana asemakaavoitusta varten tehdyssä luontoselvityksessä (Ympäristökonsultointi JYNX 2018). Suunnittelualuetta koskevaa luontotietoa on saatu myös laajemmista selvityksistä (esim. Varsinais-Suomen perinnemaisemat).

Vuonna 2024 Jäkärän eteläpuolisesta metsäalueesta tehtiin asemakaavatasoinen luontoselvitys (Luonto- ja ympäristötutkimus Envibio Oy 2024). Selvitysalue kattoi sekä Turun että Liedon puoleisen alueen noin 1,2 km etäisyydelle Toijalan radasta.

Turun kaupungin ympäristönsuojelu on tehnyt osayleiskaavan ja ulkoilureittisuunnitelman valmistelun aikana tarkennuksia aluetta koskevaan luontotietoon. Vuonna 2024 ympäristönsuojelu teki kokonaistarkastelun Jäkärän eteläpuolisen metsäalueen luonnonsuojelullisesta merkityksestä. Siinä huomioitiin lakisääteisesti suojeltavien kohteiden lisäksi yli 100-vuotiaat metsät sekä uhanalaiset luontotyypit.

Ympäristönsuojelu teki myös maastokäynnin (3.5.2018) ulkoilureittisuunnitelman kannalta keskeisille Korkiakallion ja Maarianmetsän alueille. Luontoarvojen huomioimisesta ulkoilureittien linjaamisessa ja levähdyspaikkojen toteuttamisessa kerrotaan kohdassa 7.12. *Luontoarvojen huomioiminen ja reittien luontovaikutukset.*



< Maarian altaan keski- ja pohjoisosissa rannat ovat voimakaspiirteisiä ja pitkälti metsäisiä.

> Eteläpäättä hallitsevat laajat, alavat pellot ja niityt, joille kerääntyy lintuja muuttoaikaan.



3.5.1. Metsät

Osayleiskaava-alueen maastonmuodot ovat vaihtelevia, joten metsäkasvillisuuskin vaihtelee selänteiden lakien kalliomänniköistä mustikatyyppin metsiin ja lehtolaikkuihin. Altaan itäranta on altaan pohjoisosissa metsäistä. Rannat ovat monin paikoin jyrkkiä ja jopa alttiita maanvyörymille.

Maarian altaan itäpuolella on laaja yhtenäinen metsäalue, joka jatkuu Liedossa myös Pahkalaukkaantien itäpuolelle. Turun puoleinen osuus on yksi kaupungin laajimmista metsäalueista. Metsätalous on monin paikoin intensiivistä, joten varttuneita metsiä on metsäalueen etelä- ja keskiosissa vähän ja suuri osa alueesta on taimikkoa tai nuorta metsää. Kosteat notkelmat on usein ojitettu.

Metsäalueen luontoarvot keskittyvät sen pohjoisosiin Toijalan radan eteläpuolelle. Alueella on merkittävästi yli satavuotiaita metsiä ja uhanalaisia luontotyyppisiä. Arvokkaisiin luontotyyppikohteisiin kuuluvat norot, lehdot, suopainanteet ja kalliot. Useat kohteista täyttävät vesilain suojaaman luontotyyppin määritelmän, metsälain 10 §:n erityisen tärkeän elinympäristön kriteerit ja/tai METSO-kohteen määritelmän. Etelä-Suomen metsien monimuotoisuuden toimintaohjelma 2014–2025 eli METSO mahdollistaa metsien vapaaehtoisen suojelun. Em. arvokkaita luontotyyppikohteita on sekä Turun että Liedon puolella.

Myös Palovuorella Lausteenojan ja Aurajokilaakson välissä on laaja metsäalue. Maria–Ilmaristen osayleiskaavan ja ulkoilureittisuunnitelman valmistelun aikana, joulukuussa 2021, silloinen Liedon kunta teki esityksen n. 26 hehtaarin luonnonsuojelu-alueen perustamiseksi Palovuoren laelle. Päätös **Palovuoren luonnonsuojelualueen** perustamisesta tehtiin 16.3.2022. Palovuoren alue on laaja ja edustava luonnontilainen kallioalue. Sen puusto on pääosin luonnontilaista, valtapuustona kilpikaarnamännyn ja vanhat kuuset. Alueen keskiosassa on monimuotoinen suoalue, jonka kasvillisuus vaihtelee puuttomista nevapinnoista runsaspuustosiin rämeisiin vaihettuen korpiin ja soistuneisiin reunametsiin.

Osayleiskaava-alueella on kolme luonnonsuojelulain 64 §:n mukaista suojeltavaa luontotyyppiä. Kaksi näistä on pähkinäpensaslehtoja. **Paimalan pähkinäpensaslehto** sijaitsee Maarian altaan sillan tuntumassa altaan itärannalla. Alueella kasvaa pähkinäpensaiden lisäksi mm. taikinamarjaa. **Korkiakallion pähkinäpensaslehto** sijaitsee etelämpänä Maarian altaan rannassa kohoavan Korkiakallion rinteessä. Paikalla kasvaa n. 40 yli kaksimetristä pähkinäpensasta. Aluskasvillisuuteen kuuluu kuivan rinnelehdon lajistoa.



Kolmas suojeltavan luontotyyppin kriteerit täyttävä kohde on ravirata-alueella sijaitseva jalopuumetsikkö, **Metsämäen jalopuulehto**, joka on yksi Turun edustavimmista sisämaan jalopuulehtolaikuista. Alueella kasvaa n. 30 suurta tammea. Kohde on luokitukseltaan kuiva sinivuokotyyppin rinnelehto.

3.5.2. Niityt ja kedot

Maarian altaan töyräät ovat suunnittelualueen pohjoisosissa korkeat, ja niillä kasvaa paikoitellen niittymäistä kasvillisuutta. Ahteiden ketokasvillisuus on taantunut heinittymisen myötä. Huomionarvoista ketokasvillisuutta löytyy mm. Metsärannasta.

Altaan eteläosissa rannat ovat alavia ja peltojen ympäröimiä. Vesialuetta reunustaa vesiensuojelullisista syistä perustettu suojavyöhyke. Vyöhykkeen lajisto ei ole erityistä.

Myös Aurajoen ja siihen laskevan Lausteenojan varsilla on niittymäistä kasvillisuutta. Osa Lausteenojan varresta on noteerattu julkaisussa *Varsinais-Suomen perinnemaisemat*. Inventoituja perinnemaisemia on myös Kanta-Liedon osayleiskaava-alueen puolella Ristinpellossa ja Vanhalinnassa.

3.5.3. Liito-orava

Liito-orava sisältyy EU:n luontodirektiivin liitteeseen IV, ja sen lisääntymis- ja levähdyspaikkojen heikentäminen ja hävittäminen on kielletty. Laji suosii varttuneita kuusikoita, jotka tarjoavat kolohaapoja pesäpaikoiksi ja lehtipuita ruokailupuiksi. Tällaisia metsiä löytyy myös osayleiskaava-alueelta, ja alueella liikkuvista liito-oravista on tehty vuosittain havaintoja.

Maarian uimarannan ympäristössä on vanhaa, melko tiheää kuusikkoa, jossa on järeitä haapoja, sekä entiselle pellolle kasvanutta lehtipuustoa, joka soveltuu hyvin liito-oravan ruokailumetsäksi. Vuonna 2008 havaittiin yksi asuttu liito-oravan elinpiiri Maarian uimarannan koillispuolella (Suomen Luontotieto Oy 2008 b). Myös vuoden 2024 liito-oravakartoituksessa löytyi yksi asuttu liito-oravan lisääntymis- ja levähdyspaikka samoilta paikkeilta (Luonto- ja ympäristötutkimus Envibio Oy 2024). Seuraavana vuonna havaittiin sen lisäksi toinen lisääntymis- ja levähdyspaikka noin 200 metriä uimarannasta pohjoiseen (Luonto- ja ympäristötutkimus Envibio Oy 2025 a). Em. kartoitukset osoittivat lisäksi, että liito-oravalle soveltuvaa metsää on myös monin paikoin Toijalan radan eteläpuolisilla alueilla.

Liito-oravien reviirit eivät välttämättä ole jatkuvasti asuttuja: eläin voi ottaa käyttöönsä uuden alueen, ja asutut reviirit voivat autioitua ja tulla muutaman väli vuoden jälkeen taas uudelleen asutuiksi. Esimerkiksi radan eteläpuolella sijainnut reviiri on ollut käytössä ajoittain, mm. vuonna 2021. Samoin Liedon ja Turun rajalla sijaitsevan Haaganmäen länsipuolella on ollut liito-oravareviiri. Liito-oravan lisääntymis- ja levähdyspaikkoja tunnetaan myös Turku–Tampere-moottoritien ja Liedon kuntarajan väliseltä metsäalueelta sekä Haagasta.

3.5.4. Linnusto

Maaria–Ilmaristen osayleiskaava-alueelta vuonna 2008 tehdystä, myös pesimälinnustoa koskeneesta selvityksestä ilmeni, että huomionarvoinen linnusto keskittyi Maarian altaan itäpuolisiin metsiin ja siellä erityisesti Jäkärän eteläpuoliselle alueelle. Uhanalaisista tai vähälukuisista lintulajeista altaan itäpuolen metsissä tavattiin mm. pyitä, palokärkiä, harmaapäätikkoja, käkiä, käenpiika, tiltalteja, kanahaukkoja ja lehtopöllö. Jäkärän eteläpuolen järeissä sekametsissä pesi selvityksen mukaan vanhan metsän lajeja, kuten hömötiaisia ja puukiipijöitä. Uhanalaisia tai vähälukuisia kulttuuriympäristöjen lintuja, joita Maarian altaan ja Paattistenjoen rannoilla em. selvityksen aikaan tavattiin, olivat pikkulepinkäinen, pensastasku ja kottarainen. (Suomen Luontotieto Oy 2008 b)

Uudemmassa pesimälinnustonselvityksessä (Luonto- ja ympäristötutkimus Envibio Oy 2024) tarkasteltiin suppeampaa, noin 250 hehtaarin aluetta Jäkärän eteläpuolella. EU:n lintudirektiivin I-liitteen lajeista havaittiin kehrääjä ja palokärki. Erittäin uhanalaisia viherpeippoja tavattiin Haaganmäen pientaloalueella ja vaarantuneita töyhtötiaisia eri puolilla metsäistä selvitysalueita.

Maarian allas on toiminut joidenkin kahlaajien muutonaikaisena levähdyspaikkana. Tuolloin niitä ja myös muita muuttavia lintuja tavataan etenkin altaan eteläpään rantaniityillä ja pelloilla.

3.6. Kulttuurihistorialliset arvot

3.6.1. Kiinteät muinaisjäännökset

Kiinteät muinaisjäännökset keskittyvät niin Turussa kuin Liedossakin voimakkaasti jokilaaksoihin. Näin ollen myös osayleiskaava-alueelta tunnetaan lukuisia muinaisjäännöksiä.



Kiinteitä muinaisjäännöksiä on osayleiskaava-alueella erityisesti Aurajokilaaksossa sekä sorakuoppaan muodostuneen Maarian uimarannan tuntumassa.



Maarian vanhin peltoviljely ja talonpoikaisasutus keskittyivät Paattistenjoen ja Vähäjoen laaksoihin. Maisemaa luonnehtivat nykyisinkin pellot ja jyrkät jokiahteet sekä kalliokumpareille ja metsäsaarekkeisiin sijoittuvat pihapiirit. Kuvassa Paattistenjoen vartta Jäkärän länsipuolella.

Kivikautisia muinaisjäännöksiä on Turussa löydetty varsinkin Maariasta. Niitä tavataan alueilta, jotka kivikaudella merenpinnan ollessa nykyistä paljon korkeammalla sijaitsivat lämpimiin ilmansuuntiin viettäville, usein hiekkaisilla rannoilla. Tällaisia paikkoja on Maarian altaan itäpuolella nykyisen uimarannan ympäristössä. Nämä asuinpaikat kuuluivat ensimmäisiin asuttuihin paikkoihin nykyisen Turun alueella, koska ne korkeina kohoumina paljastuivat varhain veden alta.

Maarian uimarannan alue ympäristöineen on soranoton ja paikalla toimineen tiilitehtaan jäljiltä rajusti ihmisen muokkaamaa. Muinaisjäännöksiä alueella on voinut olla nykyisin tunnettujen lisäksi muitakin, mutta ne ovat saattaneet tuhoutua soranotossa. Kivikautiset kiinteät muinaisjäännökset ovat yleensä maanalaisia asuinpaikka- ja kulttuurikerrostumia.

Em. kivikautisilta asuinpaikoilta on löydetty runsaasti tietyntyyppistä kampakeramiikkaa. Löydöt ovat olleet niin huomattavia, että niiden perusteella tämä kampakeramiikkatyyppi on nimetty Jäkärän keramiikaksi.

Osayleiskaava-alueen rautakautiset muinaisjäännökset sijaitsevat Aurajokilaaksossa sekä Maarian altaan sillan tuntumassa. Heti alueen ulkopuolella Vähäjokilaaksossa on myös useita muinaisjäännöskohteita. Osayleiskaava-alueelta tunnetaan asuinpaikka- ja kalmistoalueita sekä kuppikiviä. Näistä kuppikivet ovat maanpäällisiä muinaisjäännöksiä.

Rautakautiset asuinpaikat, kalmistot ja kuppikivet sijaitsevat tyypillisesti – niin myös tällä alueella – peltojen ympäröimänä kalliokumpareilla, metsäsaarekkeissa tai metsänreunoissa. Monessa tapauksessa tällaiset paikat ovat nykyisinkin asuttuja.

Sekä silmin nähtävät että maanalaiset kiinteät muinaisjäännökset tuovat alueelle historiallista syvyyttä. Niitä kannattaakin hyödyntää ulkoilureitistön etappeina, kuten on tehtykin toteutettaessa alueelle Kivikauden poluksi kutsuttu ulkoilureitti.

Kiinteät muinaisjäännökset ovat muinaismuistolailta rauhoitettuja ja tuovat näin omat rajoituksensa ulkoilureittien linjaamiseen ja rakenta-

miseen. Periaatteena voidaan pitää, että olemassa olevia polkuja saa käyttää, viitoittaa ja osoittaa ulkoilureittisuunnitelmassa, vaikka ne kulkisivatkin muinaisjäännöskohteen halki.

Jos rakennettu ulkoilureitti tai levähdyspaikkaan liittyviä rakenteita aiotaan toteuttaa muinaisjäännösten läheisyyteen, on oltava yhteydessä Turun kaupunginmuseoon. Tästä kerrotaan tarkemmin kohdassa 7.11. *Muinaisjäännösten huomioiminen.*

3.6.2. Kulttuurimaisemat ja rakennetut kulttuuriympäristöt

Maarian altaan ympäristö

Maariasta on tehty maisemahistorian selvitys, joka osayleiskaava-alueen ja sen ympäristön osalta pohjautuu 1760–1860-luvuilta peräisin oleviin karttoihin. Vanhat kartat tarjoavat hyvän lähtökohdan tutkia maiseman ja maankäytön muutoksia ja sen myötä arvottaa kulttuurimaisemia. Kartoissa erottuvat mm. pellot, niityt ja hakamaat, talojen tontit ja kulkuväylät.

Maarian asutus painottui vuosisatojen ajan Paattistenjoen/Vähäjoen laaksoon. Vanhat kantatilat sijaitsivat peltojen ympäröiminä jokilaaksossa. Aivan jokivarressa oli niittyä. Maarian altaan ympäristön vanhimmat pellot sijaitsevat altaan etelä- ja keskiosan ympärillä sekä Jäkärän taajaman länsipuolella. Pitkään viljelyssä olleita peltoja jäi myös veden alle, kun allas vuonna 1980 rakennettiin.

1780-luvulta peräisin olevasta kartasta voidaan nähdä, että joen itäpuolella levittäytyi tuolloin laaja metsäalue. Sen keskellä oli muutama pieni niitty, jotka nykyisessä maisemassa erottuvat Karhunojan taloa ympäröivinä peltoina. Tastonkulma oli tuolloin vielä metsäistä: nykyisin hevoslaitumina toimivat pellot on raivattu enimmäkseen myöhemmin.

Aurajokilaakso

Aurajokilaaksossa on havaittavissa merkkejä ihmistoiminnasta jo noin 7000 vuoden takaa. Laakso on ollut yhtäjaksoisesti asuttu ainakin rautakaudelta saakka. Jokilaakson kulttuurimaisema sai nykyisenlaisen hahmonsä keskiajalla viljelyn tehostuessa. Keskiajan maataloudessa niityillä oli tärkeä rooli, ja niittyä saattoikin olla jopa kaksi kertaa pelto-

Vanhalinnan linnavuori kohoaa Aurajokilaakson kulttuurimaisemassa. Muinaislinna ei sijaitse Maaria–Ilmaristen osayleiskaava-alueella mutta näkyy komeasti Haagan suunnalta.



jen määrä. Niittyjen suuri määrä myös näkyy 1700–1800-lukujen vaihteen kuninkaankartastossa. Kuitenkin tuolloin Aurajokilaakso osayleiskaava-alueella oli jo lähes kokonaan peltoviljelyssä.

Aurajokilaakso edustaa lounaiselle viljelysseudulle ominaista viljavan jokilaakson vanhaa ja vaurasta kulttuurimaisemaa. Vanha asutus sijoittuu metsäsaarekkeille ja selänteiden reunoille. Historialliset kerrostumat ovat harvinaisen runsaat. Aurajokilaakso onkin valittu yhdeksi maamme *valtakunnallisesti arvokkaista maisema-alueista*. Ne määriteltiin alunperin ympäristöministeriön julkaisussa *Arvokkaat maisema-alueet. Maisema-aluejärjestelmän mietintö II*. Rajauksia on myöhemmin päivitetty. Valtakunnalliset alueidenkäyttötavoitteet edellyttävät, että valtakunnallisesti arvokkaiden kulttuuriympäristöjen arvot turvataan.

Aurajokilaaksoon sijoittuu myös esihistoriallinen Vanhalinnan linnavuori, joka on nimetty *valtakunnallisesti merkittäväksi rakennetuksi kulttuuriympäristöksi*. Valtakunnallisesti merkittävät rakennetut kulttuuriympäristöt (RKY) on Museoviraston laatima inventointi. Vanhalinnaa koskeva rajaus sisältää itse linnavuoren lisäksi ympäröiviä peltoaukeita vanhoine asuinpaikkoineen ja ulottuu Haagasta Vääntelänkoskelle saakka. Näin ollen myös osayleiskaava-alueen eteläisimmät osat mukaan lukien Hagan kartanomiljöön sijaitsevat tällä arvoalueella.

Varkaantie

Osayleiskaava-aluetta halkova Varkaantiekseksi kutsuttu reitti on osa historiallista maantietä, joka muodostui viimeistään myöhäiskeskiajalla merkittäväksi Varsinais-Suomen ja Satakunnan yhdystieksi. Turusta Oripäähän kulkeva keskiaikainen tieosuus on nimeltään Varkaantie. Reitti jatkuu Huovintie-nimisenä edelleen Köyliön kautta Ulvilaan. Varkaantie kuuluu valtakunnallisesti merkittäviin rakennettuihin kulttuuriympäristöihin.

Turun kaupunkialueella säilynyt tieosuus alkaa Virusmäentieltä ja jatkuu Maarian kirkon ja pappilan välistä Ilmarisiin ja sieltä Aurajokea myötäillen Liedon, Auran ja Pöytyän kautta Oripäähän asti. Tien linjaus on säilynyt Turun kaupunkialueen ulkopuolella lähestulkoon alkuperäisenä.

Alueellisesti tai paikallisesti arvokkaaksi määriteltyä maisemaa Lausteenojan varrella.



Aurajokeen laskeva Lausteenoja virtaa vaihtelevissa maisemissa.



3.7. Maisemalliset arvot

Maisemalliset arvot keskittyvät osayleiskaava-alueella Aurajokilaaksoon, Lausteenojan varteen sekä Maarian altaan tuntumaan.

Aurajokilaakso

Kuten edellä jo mainittiin, Aurajokilaakso on yksi valtakunnallisesti arvokkaista maisema-alueista. Se valittiin myös vuonna 1992 yhdeksi Suomen 27 kansallismaisemasta. Kansallismaisemista ei ole tehty rajausta.

Osayleiskaava-alueella Aurajokilaakso on säilynyt varsin sopusointuisena viljelymaisemana, jota kalliokumpareille ja mäenrinteille rakentunut vanha asutus rikastuttaa. Maisema avautuu komeimmin osayleiskaava-alueen ulkopuolella sijaitsevalta Vanhalinnan linnavuorelta.

Kuitenkin myös joitakin maisemahäiriöitä on kulttuuriympäristöön noussut. Häiritsevimpiä tekijöitä Vanhalinnan linnavuoren laelta avautuvassa maisemassa ovat Haagantien varren kasvihuone ja Vanhan Tampereentien varren teollisuusrakennukset sekä avointa maisemaa halkova voimalinja.

Haagantien tai Vanhan Tampereentien tuntumaan sijoittuvat toiminnot näkyvät maisemassa kauas. Esim. Haagantien asutus ja ravirata näkyvät selvästi Vanhalinnan laelta katseltaessa. Siksi mitä tahansa toimintaa kyseiselle alueelle sijoitettaessa on huomioitava Aurajokilaakson maisema-alueen läheisyys.

Lausteenojan varsi

Lausteenojan varsi ja Palovuoren luoteisrinne on määritelty alueellisesti tai paikallisesti arvokkaaksi maisema-alueeksi. Metsäisen Palovuoren kohdalla Lausteenoja virtaa kapeassa mutta osin hyvinkin jyrkkäpiirteisessä laaksossa. Alajuoksulla Lausteenoja kulkee peltomaiseman halki mutkitellen voimakkaasti. Lausteenojan notko on varsin syvä

ja pääosin avointa tai puoliavointa niittymaisemaa. Rakennetut alueet on rajattu maisema-alueen ulkopuolelle.

Maarian allas

Erityisiä maisemallisia arvoja löytyy myös Maarian altaan ympäristöstä. Altaan pohjoisosien maisema on pienipiirteistä ja vaihtelevaa. Allasta rajaavat jyrkät niittymäiset ahteet ja sankkaa metsää kasvavat rannat. Eteläisellä osuudella rannat ovat alavia, peltoja on paljon ja talot sijaitsevat metsäsaarekkeissa. Altaan rantamaisemat ovat enimmäkseen sopusointuisia, vaikka itse allas on alueella uudehko elementti. Altaan rantaviiva havainnollistaa hyvin rantaviivaa kivi- ja pronssikauden vaihteessa.

Maarian altaan maisema-alueen rajausta on tehty osayleiskaavatyön aikana, samoin *luonnon ja/tai maiseman kannalta merkittävä joen- tai purovarsi* -kaavamerkinnän rajausta. Molemmat merkinnät jatkuvat osayleiskaava-alueen ulkopuolelle Yleiskaava 2029:n alueelle.

3.8. Maanomistus

Maaria–Ilmaristen osayleiskaava-alueella on merkittävästi yksityistä maanomistusta. Turun ja Liedon kaupunkien maanomistusta on varsinkin taajamien läheisyydessä. Turun kaupunki omistaa laajahkon metsäalueen Jäkärän eteläpuolella. Viime vuosien aikana Turun kaupunki on hankkinut lisää maa-alueita Maarian altaan itäpuolelta mm. virkistyskäyttöä varten. Myös Maarian altaan eteläpää on kaupungin omistuksessa, samoin Metsämäen ravirata ympäristöineen ja suurin osa Haagasta. Liedon kaupunki omistaa mm. peltoa Haagantien itäpuolella ja metsää Pahkalaukkaantien tuntumassa sekä osia Palovuoresta. Kaupunkien maanomistukset näkyvät ulkoilureittisuunnitelman tarkemmissa kartoissa.

3.9. Nykyinen ja tuleva maankäyttö

Maaria–Ilmaristen osayleiskaavan tavoitteista kerrotaan osayleiskaavan selostuksessa. Tässä kaavan tavoitteita ja ratkaisuja käsitellään lyhyesti erityisesti siitä näkökulmasta, miten ne ovat vaikuttaneet ulkoilureittisuunnitelman lähtökohtiin ja ratkaisuihin.

3.9.1. Asuminen

Nykytila:

Asutusta osayleiskaava-alueella on Jäkärän ja Ilmaristen taajamien lisäksi Haaganmäessä, Tastonkulmassa, Vanhan Tampereentien tuntumassa, Väänteläntien läheisyydessä ja Karjalaiskylässä.

Osayleiskaavan tavoitteet ja ratkaisut:

Maaria–Ilmaristen osayleiskaavan keskeisin sisällöllinen tavoite on selvittää erityisesti Jäkärän ja Ilmaristen palveluihin ja infrastruktuuriin tukeutuvan rakentamisen lisäämistä suunnittelualueella. Esitetyt uudet asuinalueet sijoittuvat ensisijaisesti olemassa olevien taajamien sekä Vanhan Tampereentien tuntumaan.

Vaikutus ulkoilureittisuunnitelmaan:

Uudet asuinalueet supistavat toteutuessaan jonkin verran virkistykseen käytettyjä metsäalueita etenkin Maarian altaan itäpuolella ja Palovuoren alueella. Metsäalueiden supistumista voidaan kompensoida parantamalla virkistyskäyttöön jäävien alueiden käytettävyyttä, saavutettavuutta ja virkistyspalvelutarjontaa.

Uusi asutus tuo lisää virkistyskäyttöä alueelle. Tästäkin syystä on tärkeää, että virkistyskäytön kehittämistä on tutkittu jo osayleiskaavan laadinnan aikana ja ulkoilureittisuunnitelma sekä ulkoilureittitoimitukset mahdollistavat reittien toteuttamisen. Väestöpohjan lisääntyminen tuo perusteita investoida ulkoilureittisuunnitelman toteuttamiseen.

3.9.2. Maa- ja metsätalous ja virkistys

Nykytila:

Maaria–Ilmaristen osayleiskaava-alue on nykyisin enimmäkseen maa- ja metsätalouksikäytössä. Maatalous on pitänyt peltomaisemat avoimina, mikä on maisemakuvan ja myös virkistysarvojen kannalta tärkeää.

Osayleiskaava-alueella on tehty laajoja hakkuita mm. ulkoilureittisuunnitelman kannalta keskeisissä altaan itäpuolella sijaitsevilla metsissä. Hakkuiden jälkeinen maanmuokkaus, hakkuutähteet ja alueiden vesakoituminen vaikeuttavat monin paikoin metsässä liikkumista.

Maarian altaan itäpuolinen metsäalue on seudullisesti merkittävä ulkoilun ja virkistäytymisen ympäristö. Aurajokilaakson kulttuurimaisemissa kulkee seudullisesti merkittäviä ulkoilureittejä. Alueiden virkistyskäytöstä on kerrottu kohdissa 3.2. *Rooli seudullisessa viherverkostossa*, 3.3. *Nykyinen reitistö* ja 3.4. *Alueen virkistyskäyttötapoja*.

Osayleiskaavan tavoitteet ja ratkaisut:

Osayleiskaavan tavoitteisiin kuuluu alueen virkistysalueiden samoin kuin Maarian altaan kehittäminen, mutta konkreettisemmin näitä asioita käsitellään ulkoilureittisuunnitelmassa.

Ilmaristen ja Jäkärän välinen seudullisesti merkittävä metsäalue on osoitettu pääosin virkistysalueeksi (V-1). Myös osa Ilmaristen itäpuolella sijaitsevasta Palovuoresta on osoitettu virkistysalueeksi. Maarian altaan rannat on säilytetty rakentamisen ulkopuolella. Maarian altaan ja Aurajoen rantapellot on osoitettu merkinnällä MA-1 *Maisemallisesti arvokas peltoalue*. Kaavamerkinnot ja -määräykset edistävät alueen virkistysarvojen säilymistä ja ulkoilumahdollisuuksien kehittämistä. Ulkoilureittisuunnitelman sisältämät reitit näytetään myös osayleiskaavakartalla.

Vaikutus ulkoilureittisuunnitelmaan:

Ulkoilureittitoimituksin mahdollistettavat reitit sijoittuvat pääpiirteissään sellaisille osayleiskaavan virkistysalueille, joita ei ole tarkoitus asemakaavoittaa. Asemakaavoitettavilla alueilla virkistyskäyttöä voidaan edistää asemakaavoituksen keinoin.



3.9.3. Hevostoiminta

Nykytila:

Osayleiskaava-alueella toimii parikymmentä tallia, joista useimmat ovat ravitalleja ja sijaitsevat Metsämäen raviradan ympäristössä. Turun Hippos ry on vuokrannut raviradan ympäristöineen Turun kaupungilta. Ravirata on hyväksi koettu ja Suomessa huippuluokkaa. Ravureiden valmentamista varten rakennettuja reittejä on Hagan kartanon ympäristössä. Raviradan tuntumassa on ns. hiittisuora. Raviradan yhteydessä sijaitsee myös eläinklinikka.

Uusille talleille ei ole tällä hetkellä raviradan läheisyydessä juuri tilaa. Muualla Varsinais-Suomessa sijaitsevien tallien lähistöllä ei taas ole välttämättä teitä, joilla hevosia saisi ajaa, joten Metsämäkeen tullaan paljon valmentamaan hevosia.

Varsinais-Suomen hevostaloutta olisi Turun Hippos ry:n mukaan hyvä keskittää Metsämäkeen. Se vähentäisi harjoittelupaikoille suuntautuvaa liikennettä, loisi edellytyksiä yritystoiminnalle ja helpottaisi lannan käsittelyä. Raviradan ympäristöstä haluttaisiin kehittää hevosurheilukeskus, jonne sijoittuisi raviurheilun ja ratsastustoimintoja sekä hevosurheiluun liittyvää yrittäjätoimintaa.

Osayleiskaavan tavoitteet ja ratkaisut:

Maaria–Ilmarinen on luonteva paikka hevostoiminnalle, koska siellä on vielä väljiä, maaseutumaisia alueita. Hevosiin liittyvän kilpailu- ja harrastustoiminnan huomioiminen ja kehittäminen kuuluu osayleiskaavan keskeisiin tavoitteisiin erityisesti suunnittelualueen eteläosassa. Raviradan läheisyyteen on osoitettu hevostoiminnan mahdollistavia aluevarauksia merkinnöillä AM-1 ja AM-2 *Maatilojen talouskeskusten alue*. Myös Vanhan Tampereentien pohjoispuolella sijaitsevien tallien toiminta on pyritty turvaamaan kaavassa.

Vaikutus ulkoilureittisuunnitelmaan:

Ulkoilureittisuunnitelman valmistelussa pyrittiin edistämään hevostoinnin kehittämistä suunnittelun alkamisesta lähtien. Ratsastusreiteistä jouduttiin kuitenkin suunnittelun aikana luopumaan, koska reittien linjaaminen osoittautui liian vaikeaksi nykyisissä maanomistusoloissa. Asiasta kerrotaan enemmän kohdassa 7.7.

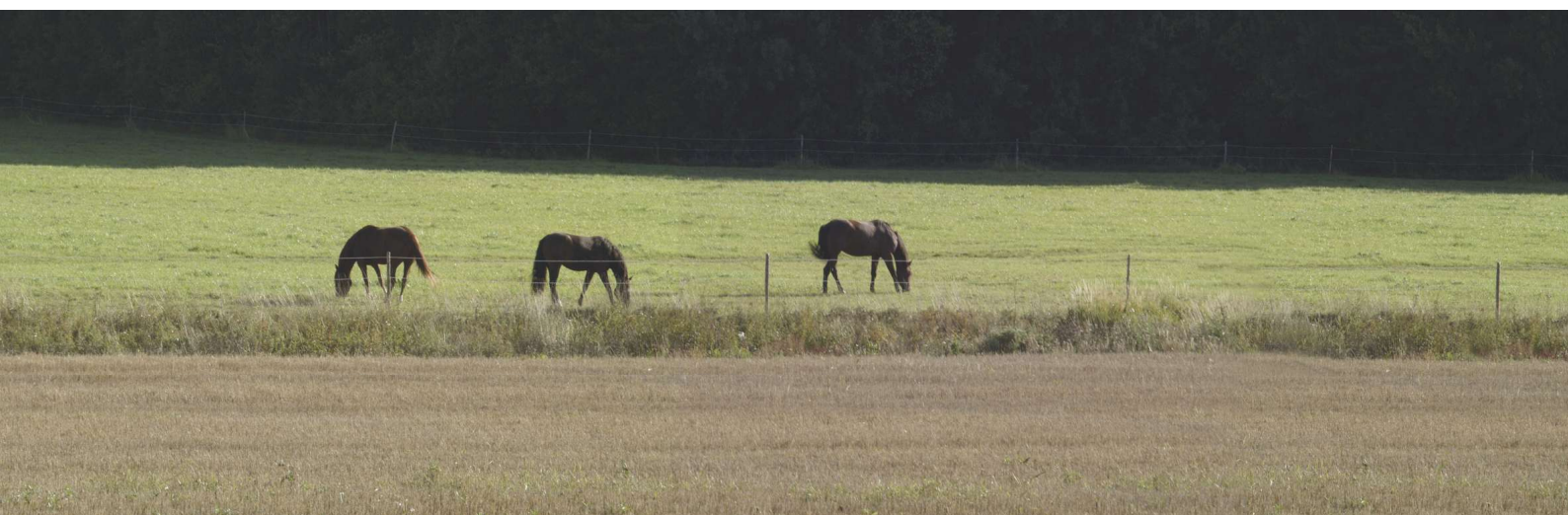
3.9.4. Vesihuolto

Nykytila ja kaupungin tavoitteet:

Maarian allas padottiin Paattistenjokeen vuonna 1980 Turun varavesilähteeksi. Jokilaakson poikki rakennettiin maapato Ävikin kohdalle. Allas syvenee patoa kohden. Pinta-alaa on n. 70 ha. Raakavettä on johdettu padon itäpuolella olevalta pumppaamolta putkessa Halisten vesilaitokselle. Altaan säännöstelystä huolehditaan juoksuttamalla tulvavettä padon alapuolelle kalliotunnelia myöten.

Raakavesialtaalle annettiin vesioikeuden päätöksellä erityisiä suoja-alue määräyksiä. Jotkut määräyksistä koskevat alueen lähisuojavajöhykettä, jotkut kaukosuojavajöhykettä ja jotkut koko Maarian altaan valuma-alueella. Virkistyskäyttöön vaikuttavia määräyksiä on muutamia: lähisuoja-alueella polttomoottorilla varustettujen moottoriveneiden käyttö on kielletty, samoin rakentaminen 100 m lähemmäs rantaa saunoja lukuun ottamatta.

Virtaankankaan tekopohjaveden käyttöönoton myötä altaan käyttö varavesilähteenä on loppunut. Turun kaupungin tavoitteena on lopettaa altaan aktiivinen säännöstely ja laskea padon patoturvallisuusluokkaa. Turvallisuusluokituksen muutos vaatii muutoksia myös itse patoon, ja toistaiseksi näitä ei ole vielä tehty. Patoon kohdistuvaa kuormitusta on kuitenkin jo vähennetty vuonna 2017 laskemalla altaan keskimääräistä vedenpintaa hieman yli metrillä.



Hevosia voi hyödyntää maisemanhoidossa.

3.9.5. Suojelu

Nykytila:

Osayleiskaava-alueen moninaisista arvoista on kerrottu kohdissa 3.5. *Luontoarvot*, 3.6. *Kulttuurihistorialliset arvot* ja 3.7. *Maisemalliset arvot*.

Osayleiskaavan tavoitteet ja ratkaisut:

Osayleiskaavan tavoitteena on turvata alueen arvojen säilyminen. Kaavassa on osoitettu mm. luonnon monimuotoisuuden kannalta erityisen tärkeitä alueita, kiinteät muinaisjäännökset, suojeltavat rakennetun ympäristön kohteet, valtakunnallisesti merkittävät rakennetut kulttuuriympäristöt ja arvokkaat maisema-alueet.

Vaikutus ulkoilureittisuunnitelmaan:

Luontoarvot ja muinaisjäännökset lisäävät virkistysalueiden ja ulkoilureittien kiinnostavuutta, mutta ne on otettava huomioon suunnittelussa, jotta arvot eivät kärsisi virkistyskäytöstä tai siihen liittyvästä rakentamisesta. Maisemansuojelu ja virkistyskäytön kehittäminen eivät ole ristiriidassa vaan päinvastoin tukevat toisiaan.

4. ULKOILUREITTISUUNNITELMAN LAADINNAN VAIHEET MAARIA-ILMARISISSA

4.1. Ulkoilureittisuunnitelman vireille tulo



Ulkoilureittisuunnitelman valmistelun vetovastuu on ollut Turun kaupungilla. Suunnitelman valmistelu aloitettiin Turun silloisessa yleiskaavatoimistossa syksyllä 2008. Kimmokkeena toimi Maarian Mahdin majalla elokuussa 2008 pidetty yleisötilaisuus, joka käsitteli Maarian altaan virkistyskäytön kehittämistä. Tilaisuuden oli järjestänyt asiasta kiinnostunut työryhmä yhdessä aluekumppanuuden kanssa. Työryhmän aktiivit perustivat keväällä 2009 Maarian Allas ry:n.

Turun ja Liedon yhteinen Maaria-Ilmaristen osayleiskaava oli tullut vireille vuonna 2007. Osayleiskaavan päätavoitteena oli asumisen lisääminen Jäkärän ja Ilmaristen tuntumassa. Yleisötilaisuudessa ideoidun perusteella ulkoilureittien suunnittelu päätettiin kytkeä osayleiskaavatyöhön siten, että laadittaisiin ulkoilulain mukainen ulkoilureittisuunnitelma.

Suunnitelman vireille tulosta tiedotettiin paikallisissa lehdissä sekä internetissä. Aloituskokous viranomaisille ja järjestöjen edustajille pidettiin 28.10.2008. Ulkoilureittisuunnitelman valmistelun alkamisesta kerrottiin yleisötilaisuuksissa 19. ja 20.11.2008.

4.2. Osallistumis- ja arviointisuunnitelma

Marraskuussa 2008 laadittiin ulkoilureittisuunnitelman osallistumis- ja arviointisuunnitelma (OAS), joka lähetettiin tiedoksi Turun ympäristö- ja kaavoituslautakunnalle ja Liedon kaavoituslautakunnalle.

4.3. Suunnittelun osapuolet ja sidosryhmät

Ulkoilureittisuunnittelun valmistelussa ovat olleet mukana Turun kaupungin yleiskaavoituksesta, maisemasuunnittelusta, ympäristönsuojelusta, maanhankinnasta, rakennuttamisesta ja liikuntapalveluista vastaavat tahot sekä Liedon kaupungin kaavoitus ja liikuntatoimi.

Valmistelun aikana on kuultu alueella toimivia järjestöjä, kuten urheiluseuroja ja asukasyhdistyksiä. Myös Aurajokisäätiön ja Liedon Vanhalinna -säätiön kanssa on keskusteltu. Maanomistajat ovat voineet osallistua järjestettyihin työpajoihin tai ottaa suoraan yhteyttä ulkoilureittisuunnitelman ja osayleiskaavan valmistelijoihin.

Osallistamisesta kerrotaan enemmän luvussa 6 sekä Maaria-Ilmaristen osayleiskaavan ja ulkoilureittisuunnitelman vuorovaikutusraportissa (Liedon kaupunki & Turun kaupunki 2026).

4.4. Lähtötietojen kokoaminen

Suunnittelun lähtötietoina toimivat maastokäynnit, aiemmin valmistuneet selvitykset, kuten Maaria-Ilmaristen osayleiskaavan perusselvitykset (Arkkitehtitoimisto Tarmo Mustonen Oy 2008) sekä muu paikallistieto.

Virkistyskäytön nykytilaa, esteitä, mahdollisuuksia jne. selvitetäessä tärkeässä roolissa olivat eri ihmisryhmille suunnatut työpajat. Paljon tietoa antaneista pajoista kerrotaan enemmän kohdassa 6.4. *Vuoden 2008 työpajat*. Asukkaiden ja käyttäjien näkemyksiä kerättiin myös kyselyn avulla. Kyselystä ja sen tuloksista kerrotaan enemmän kohdassa 6.5. *Kysely*.

Kesällä 2009 valmistui Maaria–Ilmaristen ulkoilureittisuunnitelmaan liittyvä lopputyö *Ulkoilulain mukaisten ulkoilureittien toimiva suunnittelu* (Mäenpää 2009 b). Siinä käsiteltiin kokemuksia ulkoilureittisuunnitelmien laatimisesta ja toteuttamisesta eri paikkakunnilla. Työ valotti mm. kysymyksiä, mistä syistä ulkoilureittisuunnitelmia on laadittu, millaisin menettelyin reittejä on perustettu, mitkä menettelyt ovat osoittautuneet hyviksi ja mitkä asiat on koettu ongelmallisiksi.

4.5. Ulkoilureittisuunnitelman luonnos (2009)

Ulkoilulaissa ulkoilureittisuunnitelman valmistelu- ja vahvistamisprosessia ei määritellä kovinkaan yksityiskohtaisesti. Laissa ei mainita sanoja *luonnos* tai *ehdotus*. Maaria–Ilmaristen ulkoilureittisuunnitelman suhteen haluttiin kuitenkin menetellä päätöksenteon suhteen samaan tapaan kuin osayleiskaavaprosessissa.

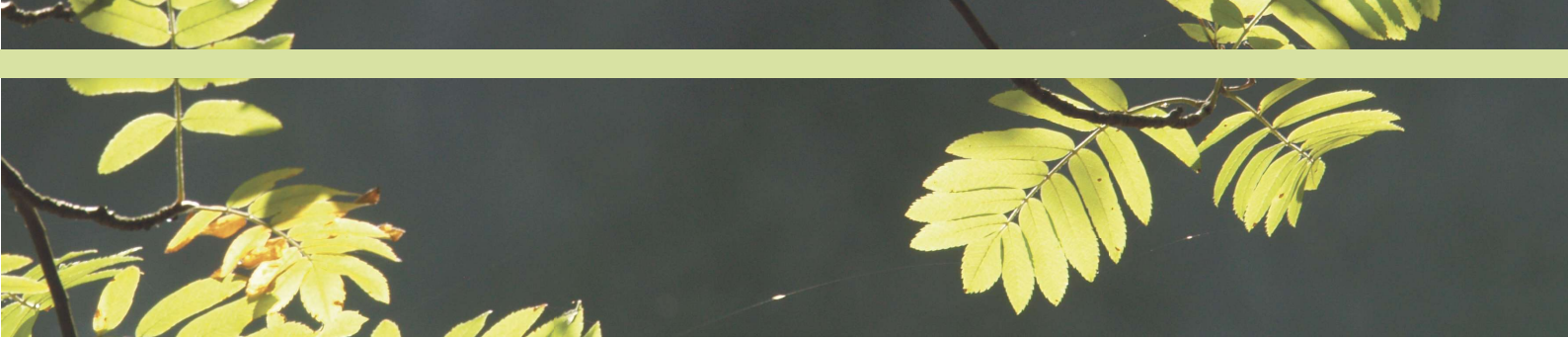
Maaria–Ilmaristen osayleiskaavan ja ulkoilureittisuunnitelman luonnokset vietiin käsittelyihin samanaikaisesti loppuvuonna 2009. Turun ympäristö- ja kaavoituslautakunta ja kaupunginhallitus sekä Liedon kaavoituslautakunta ja kunnanhallitus käsitelivät luonnokset. Osayleiskaavaluonnos ja ulkoilureittisuunnitelmaluonnos hyväksyttiin molemmissa kunnissa vuodenvaihteessa 2009–2010.

Ulkoilulain mukaan ulkoilureittisuunnitelma on pidettävä nähtävillä 14 päivän ajan ennen sen vahvistamista. Maaria–Ilmaristen ulkoilureittisuunnitelma vietiin kuitenkin nähtäville 30 päivän ajaksi osayleiskaavan tavoin. Osayleiskaava- ja ulkoilureittisuunnitelmaluonnokset asetettiin nähtäville alkuvuonna 2010. Osalliset saivat esittää mielipiteen kirjallisesti Turun yleiskaavatoimistolle ja Liedon kaavoitustoimelle. Luonnoksista pyydettiin lausunnot yhteisöosallisilta ja viranomaisilta.

Osalliset jättivät mielipiteitä osayleiskaavasta ja ulkoilureittisuunnitelmasta sekä nähtävilläoloaikana että myöhemmin suunnittelun jatkuttua. Lausuntojen ja mielipiteiden lyhennelmät ja niihin kirjoitetut vastineet on koottu osayleiskaavan ja ulkoilureittisuunnitelman vuorovaikutusraporttiin (Liedon kaupunki & Turun kaupunki 2026).

4.6. Suunnittelun jatkaminen

Turun kaupunkiseudulle alettiin laatia rakennemallia, joka ohjaisi kuntien maankäytön suunnittelua yleispiirteisesti. Rakennemallityön käynnistyminen keskeytti Maaria–Ilmaristen osayleiskaavan laadinnan. Sen myötä myös ulkoilureittisuunnitelman valmistelu keskeytyi.



Turun kaupunkiseudun rakennemalli 2035 valmistui vuonna 2012. Sen jälkeen osayleiskaavan ja ulkoilureittisuunnitelman valmistelua jatkettiin. Rakennemalli toi kuitenkin mukanaan melko suuria tarpeita muuttaa osayleiskaavan ratkaisuja. Siksi osayleiskaavatyö oli syytä aloittaa osittain uudestaan, ja kaava-alueita myös laajennettiin. Osayleiskaavasta alettiin laatia uutta luonnosta, samoin ulkoilureittisuunnitelmasta. Uutta luonnosta valmisteltaessa osallisten jättämiä mielipiteitä pyrittiin huomioimaan, kun se oli mahdollista.

4.7. Ulkoilureittisuunnitelman uusi luonnos (2017)

Sekä osayleiskaavasta että ulkoilureittisuunnitelmasta laadittiin uudet luonnokset, jotka vietiin käsittelyihin molempiin kuntiin keväällä 2017. Uudet luonnokset asetettiin nähtäville 30 vuorokauden ajaksi, ja niistä pyydettiin lausunnot.

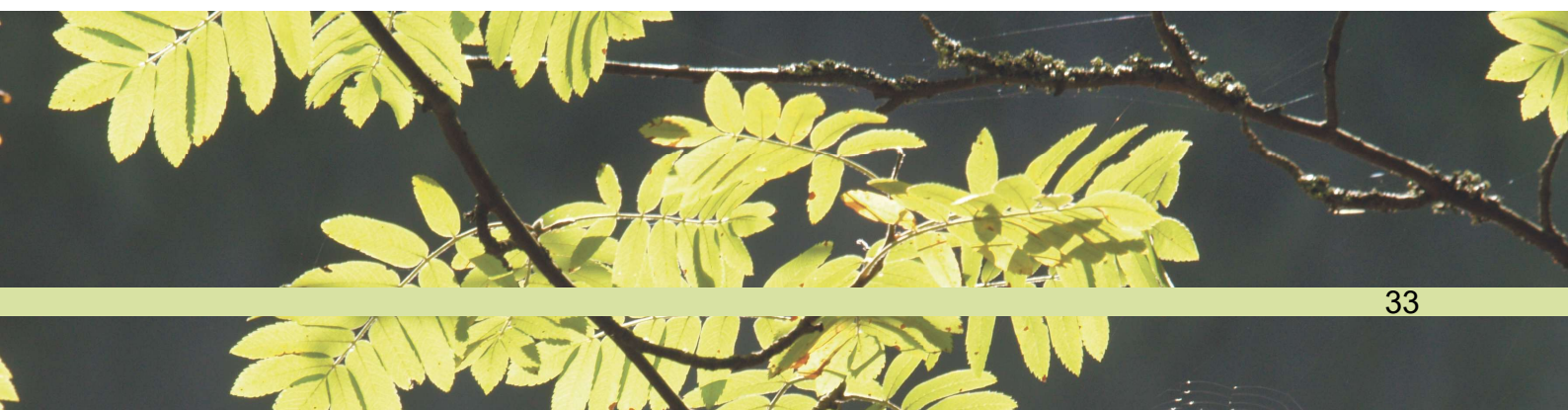
Ennen kuin luonnokset asetettiin nähtäville, maanomistajia, joiden kiinteistöjen kautta luonnoksissa esitetyt ulkoilu- tai ratsastusreitit kulkivat, lähestyttiin kirjeitse.

Uusista luonnoksista saatujen lausuntojen ja mielipiteiden lyhennelmät ja niihin kirjoitetut vastineet on koottu osayleiskaavan ja ulkoilureittisuunnitelman vuorovaikutusraporttiin.

4.8. Reittien linjausten tarkentaminen

Kun ulkoilureittisuunnitelman uusi luonnos oli hyväksytty, ulkoilureittitoimituksin mahdollistettavien reittien linjauksia ryhdyttiin tarkentamaan, jotta reitit asettuisivat maastoon tarkoituksenmukaisesti ja kasvillisuuteen sekä maa- ja metsätalouden harjoittamiseen kohdistuvat haitat jäisivät mahdollisimman pieniksi. Samalla määriteltiin myös reitistön levähdyspaikkojen yksityiskohtainen sijoittuminen maastoon. Reittien linjaamisesta kerrotaan enemmän kohdassa 7.3. *Reittien linjaamisen yleisiä periaatteita*.

Osa maanomistajista oli ottanut kantaa reittien linjauksiin jättämällä mielipiteen ulkoilureittisuunnitelmaluonnoksesta tai ottamalla yhteyttä ulkoilureittisuunnitelman valmistelijaan.



4.9. Ulkoilureittisuunnitelmaehdotus (2021)

Turun yleiskaavoitus ja Liedon kaavoitus valmistelivat 1.9.2021 päivätyn ulkoilureittisuunnitelmaehdotuksen selostuksineen hyväksytyyn luonnoksen, saatujen mielipiteiden ja lausuntojen sekä käytyjen neuvotteluiden pohjalta.

Ehdotus sisälsi yleispiirteisen kartan sekä tarkemmat kartat, joissa näkyivät reittien yksityiskohtaiset linjaukset sekä levähdyspaikkoja varten varattavien alueiden tarkka sijainti ja laajuus.

Ulkoilureittisuunnitelmaehdotus vietiin käsittelyihin yhtä aikaa Maaria-Ilmaristen osayleiskaavaehdotuksen kanssa. Turun kaupunkiympäristölautakunta ja kaupunginhallitus sekä Liedon kaavoitus- ja rakennuslautakunta ja kunnanhallitus käsittelivät ehdotukset. Kunnanhallitukset hyväksyivät ehdotukset 7.2.2022. Ehdotukset olivat nähtävillä 28.2.–29.3.2022. Samaan aikaan nähtävilläolon kanssa ehdotuksista pyydettiin lausuntoja.

Ennen kuin ehdotukset asetettiin nähtäville, maanomistajia, joiden kiinteistöjen kautta ehdotuksissa esitetyt ulkoilu- tai ratsastusreitit kulkivat, lähestyttiin kirjeitse. Ehdotuksista saatujen lausuntojen ja muistutusten lyhennelmät ja niihin kirjoitetut vastineet on koottu osayleiskaavan ja ulkoilureittisuunnitelman vuorovaikutusraporttiin.

4.10. Muutettu ulkoilureittisuunnitelmaehdotus (2023)

Osayleiskaava- ja ulkoilureittisuunnitelmaehdotuksiin tehtiin lausuntojen ja muistutusten perusteella muutoksia. Turun kaupunkiympäristölautakunta ja kaupunginhallitus sekä Liedon kaavoitus- ja rakennuslautakunta ja kaupunginhallitus käsittelivät muutetut ehdotukset.

Liedon kaupunginhallitus hyväksyi ehdotukset ja niiden nähtäville asettamisen 8.5.2023, mutta Turussa kaupunkiympäristölautakunta palautti ehdotukset uuteen valmisteluun 9.5.2023. Lautakunnan mukaan kaavaehdotuksessa tuli huomioida paremmin pormestariohjelman mukainen pientalotonttitarjonnan lisääminen ja selvittää V- ja M-aluemerkintöjen tarkoituksenmukaisuus.

Palautuksen takia ehdotusten nähtäville asettaminen siirtyi myös Liedossa.

4.11. Muutettu ulkoilureittisuunnitelmaehdotus (2025)

Turun yleiskaavoitus ja Liedon kaavoitus valmistelivat Turun kaupunkiympäristölautakunnan palautuksen perusteella muutetut osayleiskaavaehdotuksen ja ulkoilureittisuunnitelmaehdotuksen.

Osayleiskaavaehdotukseen tehdyt muutokset

Palautuksen jälkeen Turun kaavoitus tutki mahdollisuuksia lisätä osayleiskaavaan pientaloaluevarauksia. Jäkärilän eteläpuoliselta metsäalueelta tehtiin asemakaavatasoinen luontoselvitys (Luonto- ja ympäristötutkimus Envibio Oy 2024). Lisäksi Turun ympäristönsuojelu teki

alueesta kokonaisvaltaisemman tarkastelun, joka kattoi myös uhanalaiset luontotyypit ja yli 100-vuotiaat metsät.

Jäkärän eteläpuolinen metsäalue on yksi Turun laajimmista yhtenäisistä yli 100-vuotiaista metsistä. Lisäksi suurin osa alueen luontotyypeistä on uhanalaisia. Alueen arvo perustuu sekä näihin että lakisääteisesti suojeltaviin kohteisiin, kuten liito-oravan elinympäristöihin.

Laajojen yhtenäisten vanhojen metsien pirstoutuminen on yksi suurimmista luontokadon ajureista. Turku on sitoutunut pysäyttämään luontokadon etenemisen, joten jäljellä olevien laajojen yhtenäisten arvometisien säilyttäminen on tavoitteen saavuttamiseksi ensiarvoisen tärkeää.

Edellä mainituista syistä kaavaehdotuksessa Jäkärän eteläpuoliseen metsään ei osoitettu pientaloaluevarauksia, vaan se osoitettiin virkistysalueeksi. Pientaloaluevarauksia lisättiin Turun puolelle Ilmaristen taajaman tuntumaan.

Liedon osalta kaavaehdotukseen tehtiin pieniä muutoksia: Osayleiskaavan valmistelun aikana jotkut suunnitellut kävely- ja pyöräilyreitit olivat ehtineet jo toteutua, joten niiden kaavamerkintä muutettiin olemassa olevaksi kävely- ja pyöräilyreitiksi. Lisäksi tehtiin pieniä tarkennuksia kaavan aluerajauksiin.

Ulkoilureittisuunnitelmaehdotukseen tehdyt muutokset

Ulkoilureittisuunnitelman reittien linjauksiin tai levähdyspaikkojen sijaintiin ei tehty muutoksia. Kaavaan tehdyt muutokset tai laadittu luontoselvitys eivät aiheuttaneet tarvetta muuttaa suunnitelman ratkaisuja. Luontoa ja sen huomiointia koskevia selostuksen osuuksia täydennettiin Jäkärän eteläpuolen luontoarvojen kokonaistarkastelun perusteella.

Ulkoilureittisuunnitelma päivitettiin myös muiden lähtötietojen osalta. Näitä ovat mm. virkistyskäyttöön liittyvät toiminnot ja julkiset palvelut sekä kiinteistö- ja maanomistustiedot. Turun ja Liedon kaupunkien maanhankinnan myötä entistä suurempi osuus reiteistä sijoittuu kaupunkien omistamalle maalle.

Turun kaupunkiympäristölautakunnan päätökset

Muutetut kaavaehdotus ja ulkoilureittisuunnitelmaehdotus vietiin Turun kaupunkiympäristölautakunnan käsittelyyn. Lautakunta palautti ehdotukset 29.9.2025 kokouksessaan uudelleen valmisteltavaksi. Päätöksessä todettiin muun muassa: "Asia palautetaan uudelleen valmisteltavaksi siten, että selvitetään vielä mahdollisuus lisätä pientalotonttien määrää Jäkärän eteläpuoliselle metsäalueelle alueen luontoarvot huolellisesti huomioiden." Palautuspäätöksessä ei mainittu ulkoilureittisuunnitelman sisältöön liittyviä asioita vaan yksinomaan kaavallisia asioita.

7.10.2025 pidetyssä kokouksessa kaupunkiympäristölautakunta tarkensi 29.9.2025 tekemäänsä päätöstä. Päätöksessä osoitettiin kartalla alue, jonne pientaloasumisen mahdollista lisäämistä selvitetään.

Heti palautuspäätöksen jälkeen Turun kaavoitus tilasi luonnonarvohehtaarien määrityksen Jäkärän eteläpuoliselta metsäalueelta (Luonto- ja ympäristötutkimus Envibio Oy 2025 b). Luonnonarvohehtaareja käytetään mittayksikkönä ekologisessa kompensaatiossa.

Kaavoitus tutki myös vaihtoehtoa, jossa pienehkö asuinaluevaraus osoitettaisiin kaupungin taimitarhan yhteyteen. Alueella on kuitenkin useita haasteita, kuten pilaantuneita maita.

Pieneen AP-alueeseen liittyvien edellä mainittujen epävarmuustekijöiden sekä heikon kaavatalouden vuoksi Turun kaavoitus esitti päätöksentekoon 1.9.2025 päivätyn kaavaratkaisun mukaista ratkaisua, jossa Jäkärän eteläpuoliselle alueelle ei osoitettu uusia aluevarauksia pientaloille. Myöskään ulkoilureittisuunnitelmaan ei tehty muutoksia.

Ehdotusten hyväksyminen ja nähtävillä olo

Turun kaupunkiympäristölautakunta ja kaupunginhallitus sekä Liedon kaavoitus- ja rakennuslautakunta ja kaupunginhallitus käsittelivät 1.9.2025 päivätyt muutetut ehdotukset. Kaupunginhallitukset hyväksyivät ehdotusten uudestaan nähtäville asettamisen 12.1.2026.

Osayleiskaava- ja ulkoilureittisuunnitelmaehdotukset olivat nähtävillä 2.2.–3.3.2026. Samaan aikaan niistä pyydettiin lausuntoja. Ulkoilureittisuunnitelmasta oli ulkoilulain mukaisesti mahdollista jättää muistutus vielä 30 päivän kuluessa nähtävillä olon päättymisestä lukien.

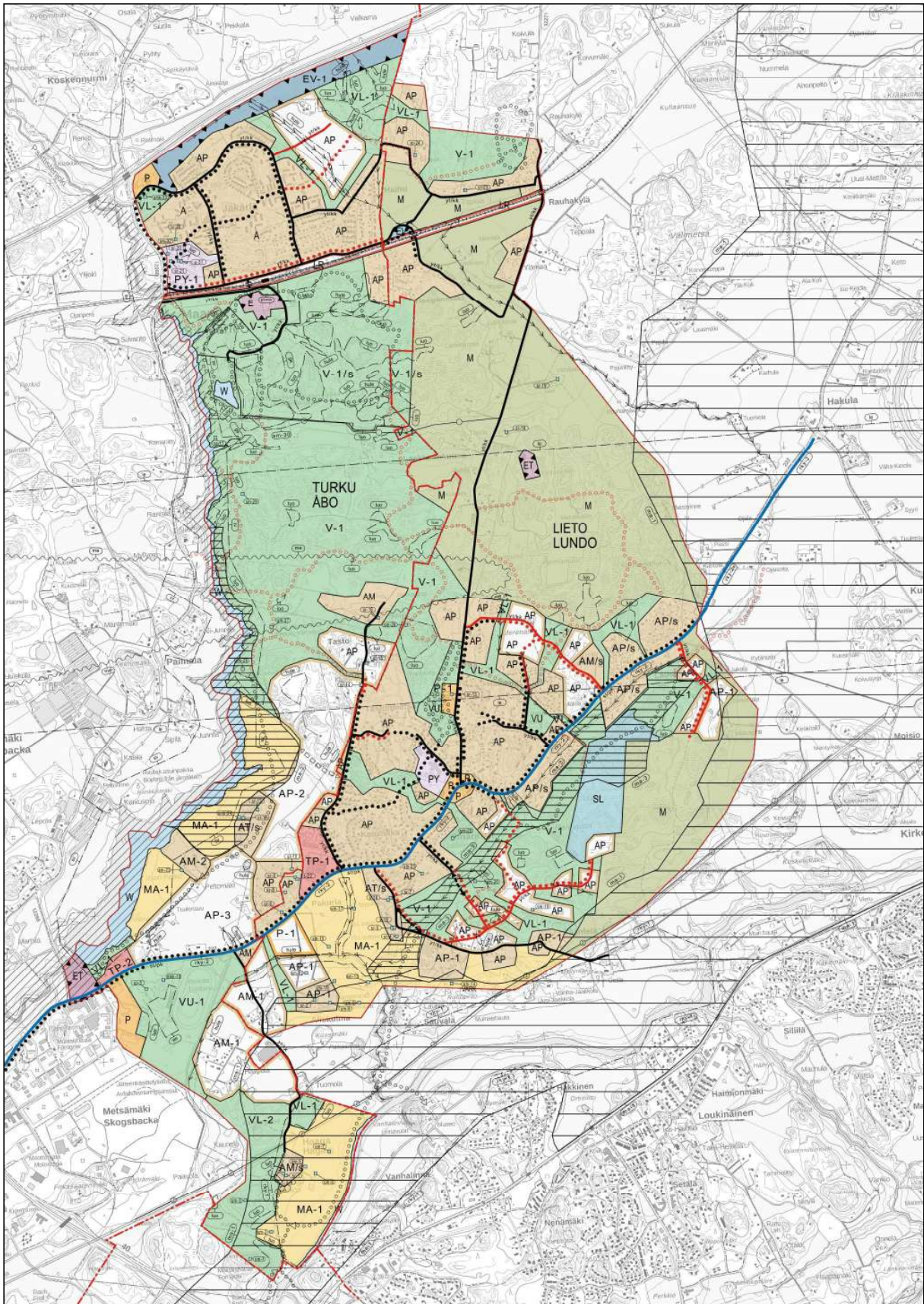
Ennen kuin ehdotukset asetettiin nähtäville, maanomistajia, joiden kiinteistöjen kautta ehdotuksissa esitetyt ulkoilureitit kulkevat, lähestyttiin kirjeitse. Saadut muistutukset ja lausunnot sekä niihin kirjoitetut vastineet on koottu osayleiskaavan ja ulkoilureittisuunnitelman vuorovaikutusraporttiin (Liedon kaupunki & Turun kaupunki 2026).

4.12. Muutettu ulkoilureittisuunnitelmaehdotus (2026)

Osayleiskaava- ja ulkoilureittisuunnitelmaehdotuksiin on tehty lausuntojen ja muistutusten perusteella pieniä muutoksia ja lähtötietojen tarkennuksia. Ulkoilureitin linjausta on muutettu muistutuksen perusteella kahdessa kohdassa niin, että reitti rasittaa yksityistä kiinteistöä aikaisempaa vähemmän. Kaarinan kaupungin lausunnon perusteella kaavaan ja ulkoilureittisuunnitelmaan on lisätty ulkoilureitin yhteystarve -merkintä Haagasta Kaarinan puolelle. Myös ulkoilureittisuunnitelman selostusta on täydennetty.

Turun kaupunkiympäristölautakunta ja kaupunginhallitus sekä Liedon kaavoitus- ja rakennuslautakunta ja kaupunginhallitus käsittelevät 5.5.2026 päivätyt muutetut ehdotukset. Kaupunginhallituksille esitetään, että ehdotukset esitetään kaupunginvaltuuston hyväksyttäviksi.

Valtuustojen hyväksytyä suunnitelman Turun ja Liedon kaupungit toimittavat saadut muistutukset ja niihin kirjoitetut vastineet Lupa- ja valvontavirastolle. Ulkoilureittisuunnitelman vahvistaa Lupa- ja valvontavirasto.



5.5.2026 päivätty kaavaehdotus.

5. ULKOILUREITTISUUNNITELMAN TOTEUTTAMINEN MAARIA-ILMARISISSA



Tässä luvussa kerrotaan, mitä tapahtuu sen jälkeen, kun Maaria-Ilmaristen ulkoilureittisuunnitelma on vahvistettu.

Ulkoilureittisuunnitelma on laadittu Maaria-Ilmaristen osayleiskaava-alueelle. Osayleiskaava-alueella on sekä asemakaavoitettaviksi tarkoitettuja asumispainotteisia alueita että asemakaavoittamatta jääviä virkistys- sekä maa- ja metsätalousalueita. Alueelle voidaan toteuttaa reittejä sekä asemakaavoituksen kautta että ulkoilureittitoimitusten avulla. Reittien toteuttamistavat on esitetty ulkoilureittisuunnitelman kartoissa.

5.1. Asemakaavoituksen kautta toteutettavat reitit

Asemakaavoituksen kautta voidaan toteuttaa ulkoilureittejä, jotka sijoittuvat asemakaavoitetuille tai asemakaavoitettaviksi tarkoitettuille alueille. Tällaiset ulkoilureitit on osoitettu ulkoilureittisuunnitelmassa ohjeellinen ulkoilureitti -merkinnällä.

Nämä yhteydet eivät ole välttämättömiä Maarian altaan ympäristön virkistyskäytön kannalta. Niiden tarve lisääntyy silloin, kun lähialueiden asutus lisääntyy. Asemakaava mahdollistaa reittien toteuttamisen muttei velvoita siihen.

5.2. Ulkoilureittitoimitusten avulla toteutettavat reitit

Ulkoilureittitoimituksin mahdollistetaan erityisen tärkeiden ulkoilureittien toteuttaminen. Nämä reitit sijoittuvat virkistyskäytön kannalta keskeisille alueille, joita ei ole tarkoitus asemakaavoittaa lähitulevaisuudessa tai välttämättä myöhemminkään.

Samoin reitteihin liittyviä levähdyspaikkoja varten varattavat alueet määritellään ulkoilureittitoimituksin.

Ulkoilureittisuunnitelman liitteissä on esitetty kiinteistöt, joiden kautta ulkoilureittitoimituksella mahdollistettavat reitit kulkevat. Ulkoilureittitoimitukset tehdään sekä yksityisten että kaupunkien omistamille maille sijoittuville reitinosille. **Ulkoilureittitoimitus mahdollistaa reitin perustamisen muttei velvoita siihen.**

5.3. Reittien toteutussuunnittelu

Ulkoilureittitoimituksin mahdollistettavista reiteistä laaditaan tarkemat toteutussuunnitelmat. Niissä määritellään, toteutetaanko reitinosat polkumaisina tai rakennettuina ulkoilureitteinä. Todennäköisesti suurin osa reiteistä toteutetaan ainakin aluksi polkumaisina. Jos Maarian altaan lähiseudun asukasmäärä kasvaa merkittävästi, polkumaisia reittejä voi olla perusteltua muuttaa rakennetuiksi.

Toteutussuunnitelmissa määritellään myös, millaisia toimenpiteitä mil-läkin osuudella tarvitaan. Niitä voivat olla esimerkiksi haketus sekä pit-kospuiden ja siltarumpujen rakentaminen.



5.4. Ulkoilureittitoimitus

Kun ulkoilureittisuunnitelma on vahvistettu Lupa- ja valvontaviraston lainvoimaisella päätöksellä, Turun ja Liedon kaupunkien on vuoden kuluessa haettava määräystä ulkoilureittitoimitukseen kirjallisesti Maanmittauslaitokselta. Ulkoilureittitoimitusta on haettava, vaikka reittien toteuttaminen ei olisi vielä ajankohtaista.

Ulkoilureittitoimituksen suorittaa maanmittausinsinööri. **Ulkoilureittitoimituksessa määritellään ulkoilureittisuunnitelman perusteella reittiin kuuluvan alueen rajat, laaditaan alueesta kartta ja selitelmä sekä merkitään tarvittaessa ulkoilureitin kulku ja rajat maastoon.**

Kuinka leveästä polkuoikeudesta maanomistajalle maksetaan korvausta, määritellään tapauskohtaisesti. Tarvittava leveys riippuu mm. maaperästä ja muista olosuhteista sekä tulevan reitin käytöstä. Riittävän leveä polkuoikeus takaa, että polku mutkitellessaankin mahtuu kokonaan alueelle. Märissä kohdissa tai savimaalla polkuoikeus on hyvä määritellä suhteellisen leveäksi, jotta polkua pystytään kunnostamaan ja se voidaan tarvittaessa muuttaa rakennetuksi, puistokäytävätyyppiseksi reitiksi. Kovapohjaisilla mailla polkuoikeus voi olla kapeampi, koska reitin kunnossapito ei vaadi paljon toimenpiteitä.

Polkuoikeus voidaan määritellä esim. 5 m levyiseksi. Riittävän leveä polkuoikeus mahdollistaa reitin vaatimat perustamis- ja kunnossapitotoimet.

Ulkoilureittitoimituksella määritellään myös levähdyspaikoiksi osoitettujen alueiden rajat. **Levähdyspaikoiksi varattavat alueet ovat kooltaan n. 900 m², mikä vastaa 30 x 30 m kokoista aluetta.**

Ulkoilureittitoimituksen yhteydessä voidaan sopia myös ulkoilureittien ja metsätalouden tarpeiden yhteen sovittamisesta, kuten hakkuisiin ja kuljetuksiin liittyvistä asioista.

Maanomistajalle voidaan esim. turvata oikeus reitin ylittämiseen traktorilla ja metsäkoneilla sekä reitin käyttämiseen metsätalouden kuljetuksiin. Koska metsäkoneilla liikkuminen reitillä voi estää reitin ulkoilukäyttöä, maanomistajan tulee ilmoittaa reitin metsätalousoikeudesta reitin pitäjälle. Kun reitin läheisyydessä tehdään hakkuita, reitti suljetaan käytöstä turvallisuussyistä.

Ulkoilureittitoimituksen toimituspöytäkirjaan kirjataan kaikki päätökset sekä maanomistajan että reittioikeuden saajan oikeuksista ja velvollisuuksista. Jos ristiriitoja maanomistajan ja kaupungin välillä ilmenee, osapuolet esittävät omat näkemyksensä ulkoilureittitoimituksessa ja toimitusmies ratkaisee asian.

5.5. Maanomistajille maksettavat korvaukset

Maanomistajalle maksetaan korvaus maan käyttöoikeuden luovuttamisesta ulkoilureittia varten sekä reitistä koituvista haitoista ja vahingoista. Korvausten määrittämisen periaatteista voidaan neuvotella reitin maanomistajien tai heidän valitseman asiamiehen kanssa, mutta tasapuolisten korvauspäätösten saamiseksi korvauksista päätetään ulkoilureittitoimituksen osana.

Jos maanomistajan kanssa ei päästä sopimukseen korvaussummasta, ulkoilureittitoimituksessa Maanmittauslaitos määrittelee korvausten määrän. Tällöinkin korvausmäärät ovat linjassa niiden summien kanssa, mihin edellä mainituissa vapaaehtoisissa sopimuksissa on päädytty.

5.6. Ulkoilureittien perustaminen

Kun ulkoilureittitoimitus on saanut lainvoiman ja korvaukset on maksettu, ulkoilureitin pitäjä saa ottaa reittiin kuuluvan alueen haltuunsa. Reitiltä saadaan tarvittaessa poistaa puita ja pensaita sekä muita reitin pitämistä haittaavia luonnonesteitä.

Ulkoilureittitoimitus antaa Turun ja Liedon kaupungeille oikeudet toteuttaa reittejä muttei velvoita niiden perustamiseen. Näin ollen reittien toteuttamiselle ei ole määritelty aikataulua. Reittien toteutuksen ja kunnossapidon vaatimat investoinnit edellyttävät erillisiä päätöksiä.

Jollei ulkoilureitti tai sen osa olosuhteiden muututtua enää ole tarpeen yleistä ulkoilutoimintaa varten, voi elinkeino-, liikenne- ja ympäristökeskus siitä tai muusta erityisestä syystä kunnan tai maan omistajan hakemuksesta lakkauttaa ulkoilureitin tai sen osan (ulkoilulaki 12.1 §).

6. OSALLISTUMINEN

6.1. Osalliset ja vuorovaikutus

Ulkoilureittisuunnitelman osallisia ovat mm. maanomistajat, asukkaat, alueen käyttäjät ja alueella toimivat järjestöt sekä viranomaiset ja yhteisöt, joiden toimialaa suunnittelussa käsitellään.

Osalliset ja muut kuntalaiset ovat saaneet esittää mielipiteensä ulkoilureittisuunnitelmahankkeesta Turun yleiskaavoitukselle ja Liedon kaavoitukselle koko ulkoilureittisuunnitelman valmistelun ajan. Mielipiteitä on otettu vastaan sähköpostitse ja paperilomakkeilla.

Mielipiteensä on saanut ilmaista myös suullisesti. Turun kaavoituksessa on tavattu useita kymmeniä osallisia maanomistajia, asukkaita ja järjestöjen edustajia sekä vastattu useisiin puheluihin. Liedon kaavoituksessa vierailleiden osallisten viestit on välitetty ulkoilureittisuunnitelman valmistelijalle.

6.2. Tiedottaminen

Ilmoitus ulkoilureittisuunnitelman valmistelusta lähetettiin senaikaisen suunnittelualueen maanomistajille kirjeenä. Ilmoitukseen liitettiin osallistumis- ja arviointisuunnitelma, jonka lopussa oli palautelomake. Ilmoitus ja osallistumis- ja arviointisuunnitelma lähtivät postitse myös suunnittelualueella toimiville järjestöille, joita ulkoilureittisuunnitelma voi mahdollisesti koskea.

Kun osayleiskaava-alueen rajausta laajennettiin myöhemmin huomattavasti, myös ulkoilureittisuunnitelman kohdealue laajentui. Laajennusalueen maanomistajille ei kuitenkaan lähetetty tuolloin kirjeitä maanomistajien suuren määrän vuoksi.

Kun ulkoilureittisuunnitelman uusi luonnos valmistui keväällä 2017, maanomistajia, joiden kiinteistöjen kautta luonnoksessa esitetyt ulkoilureittitoimituksella mahdollistettavat ulkoilureitit kulkivat, lähestyttiin kirjeitse. Tällöin myös laajennusalueen maanomistajat saivat tiedon ulkoilureittisuunnitelman valmistelusta, ellei tieto ollut heitä aiemmin tavoittanut.

Ulkoilureittisuunnitelmassa esitettyjä ohjeellisia ulkoilureittejä toteutetaan vasta asemakaavoituksen tai muun tarkemman suunnittelun myötä. Asemakaavaa valmisteltaessa reittien tarvetta ja sijaintia tutkitaan tarkemmin ja osallisilla on mahdollisuus kertoa mielipiteensä reiteistä.

6.3. Alkuvaiheen yleisötilaisuudet

Ulkoilureittisuunnitelman alkuvaiheessa Turun silloinen yleiskaavatoimisto ja Liedon kaavoitus pitivät yhdessä osayleiskaavaa valmistelleen konsultin kanssa kaksi yleisötilaisuutta, joissa käsiteltiin sekä osayleiskaavahanketta että ulkoilureittisuunnitelman valmistelua. Tilaisuudet pidettiin Ilmaristen koululla 19.11.2008 ja Jäkärilän koululla 20.11.2008.

Tilaisuuksissa annettiin tietoa siitä, minne ulkoilureittisuunnitelmaa ryhdyttiin valmistelemaan ja miksi, miten ulkoilureittisuunnitelman laatiminen ja toteuttaminen etenee, miten hanke liittyy Maaria–Ilmaristen osayleiskaavaan ja miten suunnitelman muotoutumiseen voi vaikuttaa.

6.4. Vuoden 2008 työpajat

6.4.1. Toteutus

Osallisuus ja osallistuminen ovat olleet keskeinen osa ulkoilureittisuunnitelman valmistelua. Suunnittelun pohjaksi järjestettiin marras-joulukuussa 2008 työpajoja, joiden avulla kerättiin tietoa osallisten näemyksistä, toiveista, tarpeista jne. Työpajoihin olivat tervetulleita alueen käyttäjät, asukkaat, maanomistajat ja muut kiinnostuneet. Eri-ikäisille ja erilaisissa elämäntilanteissa oleville ihmisille järjestettiin heille kohdistettuja osallistumismahdollisuuksia. 15 pajassa kuultiin niin lapsia, nuoria, työkäisiä, kotiäitejä, senioreja, ratsastajia kuin eri järjestöjenkin edustajia. Työpajoista tiedotettiin samoin kuin yleisötilaisuuksista.

Pajat toteutettiin yhteistyössä Turun AMK:n kestävän kehityksen koulutusohjelman opiskelijoiden kanssa.

6.4.2. Keskeisimmät tulokset

Esikoululaiset

Ilmaristen esikoululaiset ideoivat luontopolkua piirtämällä. Polkua ei sijoitettu kartalle. Jäkärän esikoululaisten tehtävänä oli ideoida Maarian uimarannan ympäristöä. Aikuiset kirjasivat esikoululaisten ajatuksia kirjoittamalla selityksiä piirroksiin.

Esikoululaisten piirroksissa esiintyneistä toiveista yleisimpiä olivat erilaiset leikkipaikat, juoksurata, labyrintti, lammet, lintutorni, majat, metsä ja kivet. Piirroksissa oli paljon luonnonelementtejä, kuten kasveja ja eläimiä. Yhtä lailla yleisesti toivottuja olivat niinkin arkiset asiat kuin penkit, WC:t ja roskikset.

Maarian uimarannalle esikoululaiset suunnittelivat mm. laituria, hyppy- paikkoja, lauttaa, suihkua, saunaa, grillipaikkaa ja kioskia. Myös köysirataa, riippukeinuja, aurinkotuoleja ja lämmittelypaikkoja ideoitiin.

Esikoululaisten piirroksia luontopolusta.





grillauspaikka, ja sitä haluttiinkin kehitettävän. Itse allas vesialueena ei ollut paljonkaan nuorten käytössä, eikä sitä koskevia toiveita juuri noussut esille.

Työikäiset ja järjestöjen edustajat

Työpajaan olivat tervetulleita alueen käyttäjät, asukkaat ja maanomistajat. Pajoissa tehtävänä oli pienryhmissä merkitä aluetta kuvaavalle kartalle esim. aluetta koskevaa tietoa, kuten kauniita tai rumia paikkoja, yhteystarpeita ja ehdotuksia uusiksi reiteiksi sekä muita alueen käyttöä koskevia tarpeita ja toiveita.

Kauniina osallistujat pitivät mm. Maarian altaan rantoja, Rajakalliota, Käärmekalliota ja altaan pohjoisosan virtapaikkaa. Rumiksi koettiin vastaavasti Kivikauden polun keskelle jäävät, suureksi osaksi hakatut alueet.

Marja- ja sienimetsiä merkittiin kartoille; samoin alueella harrastetaan metsästystä. Suunnistajat toivoivat metsien säilyvän laajoina. He suhtautuivat kriittisesti uusiin ulkoilureitteihin, jotka pirstoisivat suunnistusmaastoja.

Hiihtäjät kaipasivat 4–5 m leveitä latu-uria, jotta lumi pääsisi satamaan niille esteettä, jolloin hiihtokausi pitenisi. Tällaisten latu-urien olisi oltava purupohjaisia. Hiihtoreittejä toivottiin varsinkin Ilmaristen kuntoradalta Maarian altaalle ja Kivikauden polun pohjoispuolelle, minne toivottiin hiihtokäyttöönkin soveltuvaa rengasmaista kuntorataa. Lyhyempiä latuja tarvitaan lasten ja ikäihmisten käyttöön esim. uimarannan ympäristössä, mihin niitä on toteutettukin. Ilmaristen kuntorata on aktiivisessa hiihtokäytössä, ja altaalla hiihdetään aina kun mahdollista. Allasta käytetään myös mm. luisteluun, soutuveneilyyn, melontaan ja kalastukseen.

Hiekkakuoppaan muodostunut Maarian uimaranta osoittautui pajoissa asukkaille hyvin tärkeäksi. Suosittu paikka kaipasi selvästi nykyistä parempaa hoitoa ja monipuolisempia toimintoja. Aivan samoin kuin esikoululaiset, kolmasluokkalaiset ja nuoret, myös työikäiset esittivät uimarannalle pukukoppeja, WC:itä, saunaa, grillipaikkaa ja roskiksia, kuten myös leikkipaikkaa, vesiliukumäkeä, lentopallokenttää ja oleskelupaikkaa. Eri-ikäisten toiveet olivat siten hämmästyttävän yhteneväisiä. Nuorison kaljoittelu rannalla häiritsi aikuisia, kuten myös osaa nuorista.

Sittemmin Turun kaupunki on parantanut Maarian uimarannan varustelutasoa ja kunnossapitoa sekä lisännyt kyltityksiä.

Uimarantaa ja hiekkakuoppaakin toivottiin laajennettavan ottamalla lisää hiekkaa entisen tiilitehtaan kohdalta. Toista uimapaikkaa toivottiin altaan pohjoispäähän kävelymatkan päähän Jäkärlestä.

Altaan itäpuolisissa metsissä kiertelevä Kivikauden polku on toteutettu talkootyöllä. Reitti on suosittu, ja sitä käytetään paitsi kävelyyn ja

lenkkeilyyn myös hiihtämiseen, pyöräilyyn ja ratsastukseen. Pyöräily ja ratsastus aiheuttavat polun liejuuntumista.

Kivikauden polkua pidettiin hyvänä ulkoilureitistön runkona. Polun toivottiin säilyvän rakentamattomana, mutta levähdyspaikat ja alueen menneisyyttä valottavat infotaulut olisivat tervetulleita. Maarian allasta seurailevia reittejä toivottiin. Toiveissa oli mm. Kivikauden polulta etelään suuntautuva reitti, joka rantoja seurailleen ulottuisi altaan eteläpäähän asti. Reittejä ei kuitenkaan haluttu aivan rantaan ainakaan metsäisillä osuuksilla vaan kauemmas, jolloin rantavyöhyke jäisi nykyiselleen. Kivikauden polun pohjoispuolella olisi tarvetta kuntoradalle.

Sekä nykyisillä että uusilla ulkoilureiteillä kaivattaisiin selkeitä reitti-merkkejä ja infotauluja.

Pysäköintipaikkoja koskevia toiveita kirjattiin kartoille monia. Pysäköintiin käytettyjä alueita pidettiin riittämättöminä mm. Maarian uimarannan ja Kivikauden polun tuntumassa.

Kotiäidit

Kotiäitien pajassa esille nousivat erityisesti etäisyyksiin ja liikenneturvallisuuteen liittyvät asiat. Kun ulkoilemaan lähdetään vaunujen ja kävelevien tai pyöräilevien lasten kanssa, virkistysalueiden olisi oltava lähellä. Esim. reitti tietä pitkin Jäkärästä Maarian uimarannalle tuntui monesta pitkältä.

Reittien olisi oltava turvallisia. Kun työpaja vuonna 2008 järjestettiin, esim. Paimalantieltä välillä Jäkärä–Koskennurmi puuttui pyörätie. Osallistajat kertoivat, että Koskennurmen kuntoradalle mennään autolla. Tilanne on sittemmin kohentunut Jäkärän ja Koskennurmen välisen pyörätien valmistumisen myötä.

Kotiäidit toivoivat myös reittejä, joita pystyisi kulkemaan vaunujen tai rattaiden kanssa, sekä levähdyspaikkoja niiden varsille. Myös lasten lähiliikuntapaikkojen säilymisestä kannettiin huolta. Sellaisia ovat mm. Karhunojantien ja Kivikauden polun välillä sijaitsevat suunnistusrastit.

Seniorit

Kaksi pajaa oli suunnattu nimenomaan senioreille. Pajoissa käytettiin menetelmänä avointa keskustelua kartta apuvälineenä. Keskustelua ohjattiin ennalta mietittyjen kysymysten pohjalta, mutta keskustelun annettiin ajautua välillä myös sivupoluille, jolloin kuultiin tarinoita kohdealueen menneisyydestä puolenkin vuosisadan takaa. Muistelut toivat ajallista syvyyttä pajojen antiin.

Seniorien pajoissa korostuivat mm. etäisyyksiin ja esteettömyyteen liittyvät asiat. Osallistajat liikkuvat pitkälti katuja ja teitä pitkin kotinsa ympäristössä. Tärkeimmäksi ulkoilualueeksi mainittiin Koskennurmen kuntorata, joka on valaistu, helppokulkuinen ja sopivan mittainen.



Muutammat osallistujista liikkuvat myös rautatien ja Kivikauden polun välisissä metsissä, mutta useimmat pitivät vaihtelevaa maastoa liian haastavana. Kivikauden polulla oli seniorien mukaan kunnostusta kaipaavia kosteita paikkoja. Myös hakkuut olivat joskus vaikeuttaneet polun käyttöä. Kivikauden polkua etelämpänä ei liikkunut kukaan, koska siellä ei ollut kunnan polkuja. Muutamat seniorit kävivät sienessä ja marjassa Jäkärän eteläpuolisissa metsissä.

Kauniiksi paikoiksi seniorit nimesivät Maarian altaan sillan tuntumassa sijaitsevan pähkinälehdon, altaan pohjoispään yläpuolisen kosken kallioineen sekä "jättiläisen kiven" Kivikauden polun lähistöllä. Jotkut kokivat Kivikauden polun maisemat kauniiksi.

Tärkeitä paikkoja olivat mm. Maarian uimaranta ja Rajakallio. Monissa keskusteluissa esille nousi "Äkölänkrotti", josta monella oli hyviä muistoja. "Huokausten sillan" lähetyvillä sijainneessa paikassa oli 50-luvulla ollut tanssilava ja suosittu tapaamispaikka.

Maisemaa rumentavina pidettiin metsänhakkuita ja maa-ainestenotossa syntyneitä kuoppia. Myös seniorit raportoivat ilkeistä, jotka oli kohdannut Kivikauden polkua valottavia infotauluja ja kotaa.

Seniorit eivät juuri toivoneet uusia ulkoilureittejä. Maarian altaan itäpuolisten metsien koettiin olevan niin kaukana, että senioreille reiteillä ei olisi juurikaan merkitystä. Tosin muutammat osallistujista toivoivat Maarian allasta seurailevaa reittiä altaan päästä päähän tai lyhyttä valaistua reittiä. Kävely- ja pyöräily-yhteys Haaganmäestä Karhunojantielle olisi tarpeen.

Seniorit toivoivat reiteille kunnan opasteita, joista myös välimatkat kävisivät ilmi. Uimarannan puuttuva viitoitus puhutti niin senioreiden kuin muidenkin ryhmien pajoissa. Merkittäviin paikkoihin toivottiin myös tietotauluja. Samoin levähdyspaikkojen ja penkkien tarve tuli selkeästi esiin.

Ratsastajat

Ratsastuksen merkityksestä alueella ja siihen liittyvistä erityiskysymyksistä saatiin tietoa ratsastajien pajassa, jota ratsastajat itse toivoivat järjestettävän. Ristiriidat ratsastuksen ja ulkoilun välillä tulivat esille myös muissa pajoissa.

Ratsastajien pajassa piirrettiin kartalle ratsastukseen käytettyjä reittejä. Kaikki ratsastajat eivät käytä samoja reittejä, vaan useimmiten ratsastetaan tallin läheisyydessä. Reittejä risteilee altaan itäpuoleisissa metsissä, Maarian uimarannan ympäristössä ja altaan eteläosan rannoilla.

Turvallisuus oli keskeinen ratsastajien pajassa käsitelty aihe. Ratsastajat toivoivat turvallisia ratsastusreittejä varsinkin Taston suunnalta Metsämäkeen, jossa on ratsastajienkin käyttämä maneesi, sekä nykyistä parempaa Vanhan Tampereentien alitusta. He kertoivat välttävänsä Vanhalla Tampereentiellä ratsastamista turvallisuussyistä. Pyöräteille Tastontien ja Vanhan Tampereentien varteen haluttaisiin ratsastuksen sallivia liikennemerkkejä.

Ratsastajat pitivät yhteisiä reittejä kävelijöiden kanssa pääosin mahdollisina. Kuitenkin osuuksilla, joilla ravataan tai laukataan, voi syntyä vaaratilanteita, jos näkyvyys on riittämätön. Vastaavasti ulkoilijat ja hiihtäjät mainitsivat, että ratsastukseen käytetyt polut ja ladut ovat kärsineet. Ristiriitoja on syntynyt myös tonttikaduilla ratsastettaessa.

6.4.3. Pajojen tulosten hyödyntäminen

Työpajoista kertyi paljon tietoa mm. alueen historiasta ja nykyisestä käytöstä, kauniista ja asukkaille tärkeistä paikoista, toimivista reiteistä, yhteystarpeista ja virkistyskäytön rajoitteista. Eri osallisryhmien näkemyksistä saatiin monipuolinen käsitys. Tästä paikallistuntemuksesta oli paljon apua reitistön suunnittelussa, ja se vaikutti olennaisesti suunnitelman muotoutumiseen.

Työpajojen järjestämisen jälkeen asukkaiden toiveita esim. Maarian uimarannan suhteen on jo toteutettu. Rannalle on järjestetty puhtaana-pito, roskikset ja siirrettävät käymälät, ja viitoitusta on lisätty.

Virkistyskäyttöä koskevia ideoita ja toiveita esitettiin työpajoissa paljon. Osa oli hyvinkin lennokkaita. Työpajoissa ei ideointia rajoitettu esim. taloudellisilla reunaehdoilla, mutta käytännössä erilaisten toimintojen toteuttamisen mahdollisuudet riippuvat voimakkaasti kulloisestakin taloustilanteesta.

Ulkoilureittisuunnitelman reittien ja niihin liittyvien levähdyspaikkojen toteuttaminen edellyttää erillisiä investointipäätöksiä ja voi riippua myös siitä, kuinka Jäkärän ja Ilmaristen taajamien asemakaavoitus etenee ja kuinka paljon asukasmäärät sen myötä kasvavat.

Ulkoilureittisuunnitelmassa osoitetaan levähdyspaikoiksi varattavat alueet. Tarkemman toteutussuunnitelun aikana ratkaistaan, millaisia toimintoja ja rakenteita levähdyspaikoille tulisi.

Osallisille järjestetyt pajat antoivat suunnitteluun paljon tietoa alueen historiasta, vahvuuksista, nykyisestä käytöstä ja virkistyskäyttötoiveista sekä hyvistä ja huonoista reittilinjauksista. Kuva: Jaana Solasvuo.



Koska työpajoissa saatiin paljon tietoa siitä, millaisia toimintoja ja varusteita alueelle toivottaisiin ja minne ne kannattaisi sijoittaa, keskeisimmät toteuttamiskelpoiset ideat sisällytettiin tämän selostukseen lukuun 9. *Tietoa myöhemmän suunnittelun avuksi.*

Monet työpajoissa esitetyt ideat olivat luonteeltaan sellaisia, etteivät ne kuuluneet yleispiirteiseen ulkoilureittisuunnitteluun vaan pikemminkin yksityiskohtaiseen liikuntapaikkojen ja viheralueiden suunnitteluun. Näihin ajatuksiin kannattaa palata, kun alueelle suunnitellaan liikunta- ja leikkipaikkoja tai olemassa olevien kohteiden kunnostamista.

6.5. Kysely

6.5.1. Toteutus

Turun AMK:n kestävän kehityksen koulutusohjelman opiskelijat osallistuivat ulkoilureittisuunnitelman valmisteluun myös ideoimalla Maarian altaan ympäristön virkistyskäyttöä ja ulkoilureittien perustamista koskevan kyselyn. Varsinkin Kivikauden polkua koskevia kysymyksiä oli useita. Kyselyyn oli mahdollista vastata paperisella lomakkeella tai internetissä. Vastaajia oli yhteensä 66. Vastaukset on koottu raportiksi (Mäenpää 2009 a).

6.5.2. Keskeisimmät tulokset

Yli puolet vastanneista piti Maarian altaan ympäristöä itselleen erittäin tärkeänä alueena. Suosituinta alueen virkistyskäyttötapoja olivat lenkkeily, hiihto, marjastus, uinti ja sienestys. Nykyistä Kivikauden polkua käytti 58 % vastaajista. Noin puolet vastaajista piti polun parantamista tarpeellisena.

Kolme neljäsosaa vastaajista piti ulkoilureittien perustamista myönteisenä asiana. Hyvänä pidettiin sitä, että asukkaiden mielipiteitä kysy-

tään ja huomioidaan jo suunnittelun alkuvaiheessa. 13 % vastaajista suhtautui hankkeeseen kielteisesti. Jotkut epäilivät hankkeen tarpeellisuutta tai kokivat reitit uhkana.

Valtaosa vastaajista toivoi tulevien ulkoilureittien varrelle levähdyspaikkoja. Esimerkkeinä etapeista mainittiin mm. nuotiopaikka, laavu ja näkötorni.

Viidennes vastaajista mainitsi altaan itäpuolisen alueen tämänhetkistä käyttöä rajoittavia tekijöitä. Sellaisia olivat vaikeakulkuisuus (mm. kosteikot ja hakkuut), puutteelliset kulkuyhteydet, opasteiden vähyys yms.

6.6. Yhteistyö alueellisten toimijoiden kanssa

Aurajokisäätiö

Vuonna 1993 perustetun Aurajokisäätiön toiminnan tavoitteena on ekologisesti terve sekä maisemallisesti ja virkistyksellisesti arvokas Aurajoki. Säätiön toimialue on Aurajoen valuma-alue. Säätiö tekee työtä muun muassa kulttuurimaiseman vaalimisen, vesiensuojelun, kalatalouden ja virkistyskäytön edistämiseksi. Aurajokisäätiön toiminnanjohtaja on osallistunut ulkoilureittisuunnitelman työpalaveriin.

Aurajokisäätiö aloitti kesällä 2009 Maarian allas -hankkeen. Projektissa selvitettiin Maarian altaan ja sitä ympäröivän alueen nykytilaa ja tulevaisuudennäkymiä koskien asukastoimintaa, vesiensuojelua, virkistyskäyttöä, kalastusta ja kaavoitusta. Hankkeessa koostettiin tietopaketti altaasta ja sitä ympäröivästä alueesta sekä niiden käyttöön liittyvistä kysymyksistä. Tuloksia voidaan hyödyntää allasta ja sen ympäristöä koskevissa suunnitelmissa ja hankkeissa.

Altaan vedenlaadun kehitystä tutkiva osio pohjautuu Turun vesilaitoksen vuosina 1981–2009 keräämiin vesinäytteisiin sekä muuhun altaasta kerättyyn aineistoon. Tutkimustyö tehtiin syys-lokakuussa 2009. Kalakantaa koskevasta tutkimuksesta on kerrottu kohdassa 3.4. *Alueen virkistyskäyttötapoja*.

Aurajokisäätiö toteutti vuosina 2007–2010 Vanhaa Tampereentietä – Turuntietä koskevan hankkeen, joka tavoitteena oli muodostaa tästä vanhasta Varkaantiekse kutsutusta reitistä maisemamatkailutie yhteinäisine viitoituksineen sekä kehittää alueen matkailua. Työn puitteissa valmistui mm. maisemanhoitosuunnitelma *Tien lumo – Arvosta, kokena ja vaali tieympäristöä*.

Turun Hippos ry

Turun Hippos ry on yli satavuotias järjestö, jonka tarkoituksena on edistää ja kehittää raviurheilua ja muuta hevosurheilua sekä hevostaloutta, hevosjalostusta ja muuta hevosharrastusta Turun seudulla. Yhdistys mm. järjestää ravikilpailuja ja muita hevosurheilutapahtumia.

Osayleiskaavan ja ulkoilureittisuunnitelman valmistelun aikana on pidetty Turun Hippos ry:n edustajien kanssa kaksi palaveria, joissa on



käsitelty Metsämäen raviradan toimintaan liittyviä asioita sekä ajateltua hevosurheilukeskusta koskevia tavoitteita ja ajatuksia. Hevosurheilukeskuksesta on kerrottu enemmän kohdassa 3.9. *Nykyinen ja tuleva maankäyttö.*

Maarian Ratsastusseura ry ja paikalliset ratsutalliyritykset

Kun loppuvuodesta 2008 järjestettiin asukastyöpajoja, yksi työpaja oli suunnattu ratsastajille. Ratsastajien työpajaa on käsitelty kohdassa 6.4. Myöhemmin ratsastuksen harrastajat ja ratsutalliyritykset toivoivat aihetta koskevaa palaveria. Järjestettyyn tapaamiseen osallistui Maarian Ratsastusseura ry:n edustaja sekä paikallisten tallien omistaja.

Liedon Vanhalinna -säätiö

Liedon Vanhalinnan kartano lahjoitettiin Turun yliopistolle vuonna 1956. Turun Yliopistosäätiö perusti vuonna 1998 erillisen Liedon Vanhalinna -säätiön hoitamaan Vanhalinnan kartanokeskusta. Liedon Vanhalinna -säätiö omistaa Vanhalinnan kulttuurimiljöön sekä maata Aurajoen molemmin puolin linnavuoren ympäristössä ja Haagassa.

Säätiön tavoitteena on kehittää Vanhalinnaa museo-, kulttuuri- ja seminaarikeskuksena. Säätiön intresseissä on kehittää myös alueen virkistyskäyttöä. Säätiö on toteuttanut maille ulkoilupolkuja sekä ollut mukana toteuttamassa mm. 11,5 km pitkää Suomen sydän -kulttuurikuntoureittia.

Ulkoilureittisuunnitelmaehdotusta valmisteltaessa pidettiin palaveri Liedon Vanhalinna -säätiön edustajien kanssa ja keskusteltiin virkistyskäytön kehittämismahdollisuuksista Vanhalinnan läheisyydessä sekä ulkoilureittisuunnitelman ratkaisusta.

Lounais-Suomen esihistoriamatkailuyhdistys Louhi ry

Lounais-Suomen esihistoriamatkailuyhdistys Louhi ry:n tarkoituksena on arkeologista kulttuuriperintöä vaalien edistää esihistoriamatkailua ensisijaisesti Varsinais-Suomessa ja Satakunnassa.

Louhi ry on tuonut Maarian altaan itäpuolen esihistoriaa esille suunnittelemalla siihen pohjautuvan, Adventure Lab -sovelluksella käytettävän reitin. Reitin varrelta löytyy tehtäviä, tietoa paikoista ja alueelta tehdyistä kivilukaisista löydöistä sekä perinteinen mysteergeokätkö. Yhdistyksen kanssa on pidetty palaveri ulkoilureittisuunnitelmaehdotuksen valmistelun aikana.

Maarian Allas ry

Maaliskuussa 2009 perustetun Maarian Allas ry:n tavoitteena on omalta osaltaan kehittää niitä mahdollisuuksia, joita altaan ympäristö tarjoaa. Yhdistyksen toiminnan painopisteet ovat veden ja ympäristön suojeleminen, virkistys- ja ulkoilukäyttö sekä kulttuurihistoria. Maarian Allas ry:n edustajia tavattiin kesällä ja syksyllä 2009. Maarian Allas ry ei ole toiminut aktiivisesti viime vuosina.

Muita yhdistyksiä

Ulkoilureittisuunnitelman valmistelun aikana on oltu tekemisissä myös useiden muiden alueella toimivien järjestöjen kanssa. Näitä järjestöjä olivat mm. Liedon Luja, Liedon Parma, Maarian Kyläyhdistys, Maarian Mahti, Maarian Reipas ja Turun Latu.

Joidenkin järjestöjen edustajia oli mukana työpajoissa tai yleisötilaisuuksissa, joitakin osallistui aloituskokoukseen tai muihin palavereihin, jotkut yhdistykset pyysivät kartoja kommentoitavaksi. Turun liikuntapalvelukeskuksen kautta oltiin yhteydessä useisiin urheiluseuroihin ja saatiin niiltä terveisiä.

6.7. Vuoden 2009 yleisötilaisuudet

Ulkoilureittisuunnitelman alustavaa luonnosta esiteltiin yleisölle Jäkärän koululla 13.5.2009. Tilaisuuden järjesti Turun silloinen yleiskaava-toimisto aluekumppanuuden avustamana. Samalla esiteltävänä oli myös Maaria–Ilmaristen osayleiskaavan alustava luonnos.

Lumihahmo Maarian altaan jäällä.



Maarian Allas ry järjesti yleisötilaisuuden Maarian Mahdin urheilutalolla 26.8.2009. Ohjelma käsitteli altaan nykyisyyttä ja tulevaisuuden näkymiä ympäristönsuojelun, virkistyskäytön, kaavoituksen ja kulttuurihistorian näkökulmista. Järjestö oli kutsunut puhujiksi ja paneelikeskusteluun eri alojen asiantuntijoita ja päättäjiä. Turun yleiskaavatoimiston edustajat kertoivat ulkoilureittisuunnitelman lähtökohdista ja tavoitteista, sen valmistelun aikaisesta vuorovaikutuksesta sekä alustavan luonnoksen ratkaisuista.

6.8. Vuoden 2013 yleisötilaisuudet ja työpajat

Osayleiskaavan ja ulkoilureittisuunnitelman valmistelu aloitettiin vuonna 2012 osittain uudestaan, kuten kohdassa 4.6. *Suunnittelun jatkaminen* on kerrottu. Liedon Ilmarisissa ja Turun Jäkärlässä kesäkuussa 2013 pidetyt yleisötilaisuudet käynnistivät luonnosvaiheen uuden kuulemiskierroksen. 11.6. ja 12.6. pidetyissä tilaisuuksissa kerrottiin ulkoilureittisuunnitelman osalta suunnittelun käynnistymisestä uudelleen. Uutta luonnosta ei ulkoilureittisuunnitelmasta vielä ollut esiteltävää.

Syyskuussa 2013 pidetyissä kahdessa työpajassa esiteltiin osayleiskaavan ja ulkoilureittisuunnitelman senhetkiset luonnokset, minkä jälkeen osallistujat keskustelivat karttojen perusteella suunnitelmista ja suunnittelualueesta pienryhmissä ja keskustelun pääkohdat kirjattiin muistioihin. Työpajat pidettiin Ilmaristen koululla 17.9. ja Jäkärän koululla 18.9.

Työpajoissa kuullusta aluetta koskevasta tiedosta suurin osa oli valmistelijalle tuttua jo aiemmista yleisötilaisuuksista ja työpajoista. Myös samoja näkemyksiä oli esitetty aiemmissa tilaisuuksissa.

Kaikki tilaisuuksissa ylös kirjatut kommentit löytyvät osayleiskaavan ja ulkoilureittisuunnitelman vuorovaikutusraportista (Liedon kaupunki & Turun kaupunki 2026). Raportissa on myös vastaukset esitettyihin kysymyksiin.

7. ULKOILUREITTISUUNNITELMAN REITISTÖ



Tässä luvussa kerrotaan ulkoilureittisuunnitelmassa esitetyistä reiteistä, joista tehdään ulkoilureittitoimitukset. Ulkoilureittitoimitukset mahdollistavat reittien perustamisen. Ulkoilureittitoimituksista on kerrottu tarkemmin kohdassa 5.4. *Ulkoilureittitoimitus*.

Reittien perustaminen edellyttää tarkempaa toteutussuunnittelua, jossa ratkaistaan kunkin reitinosan ja levähdyspaikan toteutustapa sekä toteuttamisen ja kunnossapidon vaatimat toimenpiteet.

Reittien toteutus edellyttää lisäksi erillisiä investointipäätöksiä. Toteutusaikataulua ei määritellä ulkoilureittisuunnitelmassa.

7.1. Reittien käyttötavat

Ulkoilulain mukaan ulkoilureittisuunnitelmassa on mainittava, mihin ulkoiluun liittyvään kulkemiseen reitti on tarkoitettu.

Maaria–Ilmaristen ulkoilureittisuunnitelmassa osoitetut ulkoilureittitoimituksin mahdollistettavat reitit on tarkoitettu jalkaisin, hiihtäen ja maastopyörällä kulkemiseen. Mootoriajoneuvoilla ajaminen reiteillä on kielletty, joten latukoneita reiteillä ei saa käyttää.

7.2. Reittien tarkkuus kartoilla

Ulkoilureittisuunnitelmaehdotus sisältää yleispiirteisen kartan mittakaavassa 1:10 000, pienennöksen siitä mittakaavassa 1:25 000 sekä tarkemmat kartat osa-alueittain mittakaavassa 1:4 000.

Reittien yksityiskohtaiset linjaukset näkyvät tarkemmissa kartoissa. Reittilinjaukset on piirretty hyödyntäen gps-paikannusta. Käytettävissä ollut gps-laite ei kuitenkaan tarkkuudeltaan vastannut tarkempien gps-laitteiden tasoa, joten laitteen piirtämä reitti saattaa erota olemassa olevan polun todellisesta linjauksesta kymmenenkin metriä.

Reittien linjauksiin ja levähdyspaikkojen rajautumiseen voidaan tehdä toteutussuunnittelun ja ulkoilureittitoimitusten yhteydessä tarpeellisia tarkennuksia. Toteutussuunnittelussa ja ulkoilureittitoimituksia tehtäessä lähtökohtana on, että jos osuudella on olemassa oleva polku-ura, reitti linjataan sen kohdalle.

7.3. Reittien linjaamisen yleisiä periaatteita

Reittien linjaamisessa yhtenä periaatteena on ollut hyödyntää suunnittelualueen vahvuuksia mahdollisimman hyvin. Reitit yhdistävät esim. näköalapaikkoja, hienoja luontokohteita ja työpajoissa esiin tulleita kauniina tai tärkeinä pidettyjä paikkoja. Tieto muinaisjäännöksistä tuo oman lisänsä reiteille, vaikeivät muinaisjäännökset erottuisikaan maan pinnalla. Maarian altaan rantojen saavutettavuus ja virkistyskäyttömahdollisuudet paranevat uusien reittien myötä.

Yhtenä tavoitteena on ollut saada aikaan rengasmainen ulkoilureitti Maarian altaan itäpuolisiin metsiin. Rengasmainen reitti on ulkoilun kannalta mielekkäämpi kuin se, että kulkija joutuu palaamaan samaa reittiä takaisin.

Reittien tarkemman suunnittelun lähtökohtana on ollut linjata metsiin sijoittuvat reitit olemassa olevien polkujen kohdille, kun se on ollut mahdollista. Tarpeetonta uusien polku-urien avaamista on vältetty, jotta kasvillisuuteen ja metsätalouteen kohdistuvat haitat jäisivät mahdollisimman pieniksi. Lisäksi olemassa olevat, luontaisesti syntyneet polut sijoittuvat maastoltaan helppokulkuisiin paikkoihin, joten virkistyskäytön ohjaaminen uusille reiteille ei välttämättä onnistuisikaan.

Maanomistajien toiveita linjausten suhteen on pyritty ottamaan huomioon. Esimerkiksi joissakin paikoissa reittejä on linjattu kiinteistöjen rajojen tuntumaan tai rajalinjalle maanomistajilta saadun palautteen perusteella. Kaikkien toiveiden huomioiminen ei kuitenkaan ole ollut mahdollista. Maarian altaan itäpuolisella metsäalueella kiinteistöt ovat usein itä-länsisuunnassa hyvin pitkiä ja saattavat ulottua altaan tuntumasta Liedon rajalle saakka. Tällaisessa maanomistustilanteessa kiinteistörajoja on vaikea hyödyntää. Rengasmaisen reitin aikaansaaminen alueelle edellyttää kahta pohjois-eteläsuuntaista kulkuyhteyttä, eikä pitkänomaisten kiinteistöjen halkomista pystytä siksi välttämään.

7.4. Yhteydet muihin reitteihin

Reitistö on suunniteltu siten, että se yhdistyy kohdealueen ja ulkopuolisten alueiden olemassaoleviin reitteihin ja sitä voidaan jatkaa tulevaisuudessa eri suuntiin. Tällöin syntyy yhtenäinen ja toimiva seudullinen ulkoilureitistö.

Jäkärilän suunnalla reitistö yhdistyy olemassa olevaan Paavonpolkuun sekä pyöräteihin, joiden kautta toteutuu yhteys Koskennurmen ja Va-



Ulkoilureittisuunnitelman reitit on pyritty linjaamaan olemassa oleville polku-urille. Kuva Kivikauden polulta.



Kivikauden polkua Paimalan pähkinäpensaslehdon tienoilla. Polku-ura on luontotyypin alueella leveä jo nykyisin.

Haagantien pyöräily-yhteys yhdistää Ilmaristen taajaman Suomen Sydän -kulttuurikuntoilureittiin.



kiniitun asuinalueille sekä Maarian kuntorataan, joka sijaitsee Koskennurmen alueella. Koskennurmen asemakaavassa on esitetty myös Paattistenjoen varteen sijoittuva sijainniltaan ohjeellinen ulkoilureitti, jota ei ole tähän mennessä toteutettu.

Ilmarisissa reitistö yhdistyy Ilmaristen kuntorataan sekä pyörätie- ja pyöräily-yhteysverkostoon, jota pitkin pääsee mm. Liedon keskustaan. Haagantien pyöräily-yhteyden kautta pääsee Suomen Sydän -kulttuurikuntoilureitille, jonka päätepisteet ovat Maaherran makasiini Turun tuomiokirkon kupeessa ja Liedon Vanhalinna. Suomen Sydän -reittiä ja Vanhaa Härkätietä pitkin toteutuu yhteys myös muille Vanhalinnan kulttuuripoluille.

7.5. Ulkoilureitit

Ulkoilureittitoimituksin mahdollistettavia reittejä on esitetty yhteensä n. 7,3 km, josta Turkuun sijoittuu n. 6,1 km ja Lietoon n. 1,2 km. Yli 90 % esitetyistä reiteistä sijoittuu olemassa oleville poluille.

Ulkoilureittitoimituksin mahdollistettavat reitit sijoittuvat Maarian altaan itäpuolisiin metsiin. Ne muodostavat yhdessä olemassa olevan Paavonpolun kanssa n. 5,6 kilometrin mittaisen rengasreitit. Polulta erkanevat haara Korhokallion levähdyspaikalle. Lisäksi on osoitettu reittejä, jotka johtavat rengasreitille eri suunnilta: Paimalantieltä, Tastontieltä ja Ilmaristen kuntoradalta. Pohjoisessa on olemassa oleva yhteys Maarian uimarannalta reitistöille. Reitistön perustana ovat Kivi-kauden polku sekä muut olemassa olevat polku-urat.

Maaria–Ilmaristen ulkoilureittisuunnitelmassa ei ole määritelty, toteutetaanko reitit polkumaisina vai rakennettuina. **Reittien toteutustapa ratkaistaan toteutussuunnittelussa. Toteutuksen ja kunnossapidon vaatimat investoinnit edellyttävät erillisiä päätöksiä.**



Polkujen kuljettavuutta voidaan parantaa asentamalla pitkospuita märimpiin maastonkohtiin.

Useimmilla osuuksilla polkumainen, rakentamaton reitti on riittävä. Reitti perustetaan merkitsemällä se maastoon esim. puihin tai tolppiin maalatuin merkein. Kosteissa paikoissa kuljettavuuden parantaminen esim. pitkospuiden tai haketuksen avulla voi olla tarpeen. Ojien ylityksiin tarvitaan siltarakenteita. Kulkureitiltä voidaan tarvittaessa poistaa puita ja pensaita. Ulkoilureittien suunnitteluohjeiden mukaan polun kulku-uran leveydeksi riittää 0,5 m ja vapaan kulkutilan kokonaisleveyden tulisi olla 1,5 m.

Rakennetut ulkoilureitit voivat olla joskus tarpeen. Saviselle maalle sijoittuvat polut eivät kestä suurta käyttöä. Jos jonkun osuuden käytön arvioidaan olevan niin vilkasta, että polku muuttuu liejuiseksi eivätkä pitkospuut, haketus tai muut kevyet keinot riitä pitämään reittiä kulkukelpoisena, on syytä toteuttaa se rakennettuna ulkoilureittinä. Se, tarvitaanko joillakin osuuksilla rakennettua reittiä, riippuu mm. lähialueiden asemakaavoituksesta ja asukasmäärän kasvusta. On myös mahdollista, että aluksi jollakin osuudella riittää polkumainen reitti mutta myöhemmin reitin muuttaminen rakennetuksi on tarpeen.

Pyöräilykelpoinen yhteys olisi tarpeen Ilmaristen ja Maarian uimarannan välillä. Tällä hetkellä rannalle pääsee pyörällä Ilmarisista vain Pahkalaukkaantien ja Asematien kautta. Reitti on pitkä ja mutkikas, mikä lisää uimarannalle suuntautuvaa autoliikennettä. Ilmaristen ja Maarian uimarannan välinen ulkoilureitti noudattelee pääosin Kivikauden polkua. Tätä reittiä olisi syytä kohentaa niin, että se olisi pyöräiltävissä kesäaikaan. Tällöin se osittain korvaisi Pahkalaukkaantieltä puuttuvaa pyörätietä. **Reitti sijoittuu lähelle Sipilänhaan kivikautista asuinpaikkaa, joten reitin rakentaminen edellyttänee arkeologisia tutkimuksia, joiden kustannukset tulevat hankkeen toteuttajan maksettaviksi.**



Siellä, missä virkistyskäyttö on intensiivistä, voidaan tarvita rakennettuja ulkoilureittejä. Esimerkki Turun Katariinasta.

Rakennettavista ulkoilureiteistä voidaan tehdä kivituhka-, sora- tai purupintaisia. Ulkoiluteiden leveyden on syytä olla vähintään 3 m + luisikat, jotta niiden koneellinen kunnossapito on mahdollista.

Reittien toteutussuunnittelun yhteydessä voi olla tarpeen selvittää myös, onko Jäkärän eteläpuolisella Paavonpolulla kunnostustarvetta.

Paavonpolun mahdollisessa kunnostamisessa on huomioitava todetut sekä mahdollisesti pilaantuneet tai haitta-aineita sisältävät maa-alueet (MATTI-kohteet). **Jos MATTI-kohteiden läheisyydessä kulkevaa Paavonpolkua on tarvetta kunnostaa, on otettava yhteyttä Turun kaupungin ympäristönsuojeluviranomaiseen.**

7.6. Levähdyspaikoiksi varattavat alueet

Ulkoilureittisuunnitelmassa on osoitettu suunnittelualueen keskeisiä kohteita, jotka sopisivat hyvin virkistyskäyttöön liittyvien toimintojen sijoituspaikoiksi. Kohteet on kuvattu luvussa 8. Ne sijaitsevat maisemallisesti hienoissa paikoissa ja usein veden äärellä. Näihin paikkoihin on ehdotettu mm. levähdyspaikkoja.

Ne levähdyspaikat, jotka liittyvät ulkoilureittitoimituksilla mahdollistettaviin reitteihin, näkyvät myös tarkemmissa kartoissa. Niistä tehdään ulkoilureittitoimitukset.

Tällaisia paikkoja on ulkoilureittisuunnitelmassa esitetty neljä: **ne sijaitsevat Rajakalliolla, Ojarannassa, Maarianmetsässä ja Korkiakalliolla.**

Levähdyspaikkojen sijoittelussa on pyritty siihen, että rengasmaisen ulkoilureitin varrelta löytyisi useita levähdyspaikkoja. Kun reitille tullaan Ilmarisista, hyviä levähdyspaikkoja ovat Rajakallio, Ojaranta ja Maarianmetsä, Jäkärän suunnalta tultaessa taas Korkiakallio ja Maarianmetsä. Paimalantien suunnalta Kukonmäestä lähdetäessä puolimatkan taukopaikkana toimii Korkiakallio.

Kaikki levähdyspaikoiksi varattavat alueet sijoittuvat Turun kaupungin omistamalle maalle. Levähdyspaikoiksi varattavat alueet on mitoitettu väljästi (n. 900 m²), jolloin mahdolliset rakenteet, kuten penkit, pystytään sijoittamaan paikalle tarkoituksenmukaisesti ja luontoarvot huomioiden.

Ulkoilureittisuunnitelmassa ei ole määritelty, millaisia rakenteita levähdyspaikoiksi varatuille alueille mahdollisesti tulisi. **Levähdyspaikkojen toteutustapa ja rakenteet ratkaistaan toteutussuunnittelussa. Toteutuksen ja kunnossapidon vaatimat investoinnit edellyttävät erillisiä päätöksiä.**

7.7. Suunnitelmasta poistettu ratsastusreitti

Suunnittelualueella ratsastetaan teillä, metsissä ja pelloillakin, koska merkittjä ratsastusreittejä ei ole. Ulkoilureittisuunnitelmassa pyrittiin osoittamaan reittejä myös maastoratsastukseen. Yhtenä tavoitteena oli lisätä niin ratsastajien kuin muidenkin alueen käyttäjien turvallisuutta ohjaamalla ratsastus tietyille reiteille. Samalla pyrittiin vastaamaan osayleiskaavan tavoitteeseen hevostoiminnan edistämisestä.

7.2.2022 hyväksytyssä ulkoilureittisuunnitelmaehdotuksessa osoitettiin vielä ratsastusreitti Metsämäestä kohti pohjoista. Osa reitistä oli tarkoitettu myös ulkoiluun. Ratsastusreitistä jätettiin useita muistutuksia. Luonnosvaiheessa oli tutkittu erilaisia linjauksia mm. Metsämäen ravidan ja Korkiakallion väliselle reitinosalle, mutta tuolloinkin linjaukset olivat herättäneet kritiikkiä. Muistutusten käsittelyn aikana linjausvaihtoehtoja tarkasteltiin lisää, mutta hyvää ratkaisua asiaan ei löytynyt.

Ongelmia Metsämäen ja Korkiakallion välisen ulkoilu- ja ratsastusreitlinjaamiselle aiheuttivat mm. yksityisten maanomistajien suuri määrä, kiinteistöjen muodot ja asutuksen läheisyys. Reittiä ei ollut mahdollista linjata myöskään Elinvoimakatuksen hallinnoimaa Vanhan Tampereentien pyörätietä pitkin.

Lisäksi tarkasteltiin mahdollisia turvallisuusriskejä, joita saattaisi koitua ulkoilijoille, ratsastajille ja hevosille sekä muille alueen käyttäjille. Turun liikuntapalvelut piti tärkeänä maastopyöräilyn sallimista ulkoilureittitoimittuksin mahdollistettavilla reiteillä. Vauhdikas maastopyöräily ja ratsastus eivät kuitenkaan sovi samoille reiteille, vaikka ratsastusta varten olisi osoitettu erillinen, ulkoilureitin rinnalla kulkeva kavioura. Hevonen on taustaltaan saaliseläin ja saattaa säikkyä yllättäviä tilanteita.

7.8. Reittien saavutettavuus ja pysäköinti

Reittien linjaamisessa on kiinnitetty huomiota niiden saavutettavuuteen Jäkärän ja Ilmaristen nykyisiltä ja uusilta asuinalueilta. Tästä on kerrottu kohdassa 7.4. *Yhteydet muihin reitteihin*. Koska alueella on myös seudullista virkistyskäyttöä, suunnittelussa on pyritty siihen, että reitit olisivat hyvin saavutettavissa kauempaakin eri kulkutavoilla.

Maarian altaan itäpuolen virkistyskäytön kannalta tärkeimmät bussilinjat kulkevat Turusta Vanhaa Tampereentietä Ilmarisiin sekä Paimallantietä Jäkärään. Ilmaristen bussilla pääsee suhteellisen lähelle Ilma-

risten kuntosatua, joka on yksi reitistön lähtöpisteistä. Jäkärän bus-sireitiltä pääsee ulkoilureitistölle Maarian altaan kävelysillan kohdalta Kukonmäestä.

Ulkoilureittisuunnitelmassa on osoitettu nykyiset ja mahdolliset uudet pysäköintiin käytettävät alueet. Uusien pysäköintialueiden toteuttaminen ehkäisee ohjaamattoman pysäköinnin aiheuttamia haittoja. Nykyisin altaan itäpuolisiin metsiin suuntaavat ulkoilijat jättävät melko usein autonsa Tastontien ja sen sivuteiden sekä Kanta-Haihuntien varsille haitaten joskus tonttiliikennettä.

Olemassa olevia pysäköintiin käytettyjä alueita on reitistön tuntumassa useita: Maarian uimarannan yhteydessä on pysäköintialue, jota on laajennettu joitakin vuosia sitten. Kukonmäessä Maarian altaan sillan lähellä on entisen Paimalan koulun yhteydessä oleva sorakenttä Turun kaupungin omistamalla maalla. Ilmaristen kuntosatua vieressä sijaitsevat Ilmaristen Metsäpirtti ja tanssilava, joiden yhteydessä on hyvin pysäköintitilaa. Alue on kuitenkin yksityisessä omistuksessa ja vuokrattu Liedon Luja ry:lle.

Ulkoilureittisuunnitelmassa on esitetty kaksi uutta pysäköintialueen paikkaa: yksi Tastontien ja toinen Pahkalaukkaantien varteen. Pysäköintialueiden toteuttaminen onnistuu ilman ulkoilureittitoimitusta, koska alueet ovat Liedon kaupungin omistuksessa. Niiden toteuttamiselle ei ole määritelty aikataulua. **Pysäköintialueiden toteuttaminen edellyttää tarkempaa suunnittelua ja erillisiä investointipäätöksiä.**

Uudet pysäköintilueet mitoitetaan n. 15 autolle. Pysäköintiin tarkoitettujen alueiden syytä osoittaa selkeästi kyltein sekä merkitä mahdollisiin alueisiin tehtäviin ulkoilukarttoihin ja nettisovelluksiin.

7.9. Viitoitus ja informaation jakaminen

Ulkoilureittejä toteutettaessa reitin kulku osoitetaan reittimerkein, jotka voivat olla esim. puuhun tai tolppaan maalattuja värirenkaita.

Infotaulujen kokeman ilkeiden vuoksi Turun kaupunki ei mielellään investoi tauluihin. Yhä enemmän on siirrytty nettisovelluksiin, joiden avulla voidaan välittää tietoa reiteistä ja niiden kohteista.

Maaria–Ilmarisiin toteutettavat reitit voidaan esittää mobiiliversioina nettisovelluksessa samalla tavoin kuin Turussa toteutetut kulttuurikuntoilureitit. Sovellus toimii useimmissa älypuhelimissa. Reitien etapeihin voi liittää tietoa esim. muinaisjäänneksistä, historiallisista paikoista tai tapahtumista, luonnon erityispiirteistä sekä maiseman muuttumisesta vuosisatojen ja -tuhansien aikana. Mobiiliversioiden lisäksi reiteistä on hyvä tehdä kartta, jonka voi tulostaa netistä. Paperiversio voisi olla saatavilla myös Maarian ja Liedon kirjastoissa sekä matkailu-infossa.

Niin kartoilla kuin maastossakin eripituiset reitit erotetaan värikoodein. Lisäksi ilmoitetaan kunkin reitin pituus ja vaikeustaso sekä pysäköintipaikkojen, levähdyspaikkojen ja muiden kohteiden välimatkat.

7.10. Esteettömyys

Ulkoilureittisuunnitelmaa toteutettaessa on pyrittävä huomioimaan kaikkia käyttäjäryhmiä, ml. liikkumisesteisiä ja lastenvaunujen tai -rat-
taiden kanssa kulkevia.

Suuri osa ulkoilureittisuunnitelmassa esitetyistä reiteistä on luonteeltaan patikkareittejä, eikä niitä ole tarkoituksenmukaista rakentaa ulkoiluteiksi. Reitit sijoittuvat monessa tapauksessa niin jyrkkäpiirteiseen maastoon, että reittejä ei olisi mahdollistakaan toteuttaa esteettöminä.

Toteutussuunnittelussa on kuitenkin syytä tutkia, pystyttäisiinkö jokin osuus tai joitakin osuuksia toteuttamaan esteettömänä. Tutkimisen arvoisia osuuksia ovat ainakin seuraavat:

Karhunojantieltä pääsee jo nykyään lähes Ojarannan ehdotetulle levähdyspaikalle asti ajokelpoista tietä pitkin. Reitillä ei ole suuria korkeuseroja. Etäisyys Karhunojantieltä Ojarannan levähdyspaikalle on n. 710 m.

Kukonmäestä entisen Paimalan koulun yhteydessä olevalta pysäköintialueelta on 320 metrin matka Maarian metsän ehdotetulle levähdyspaikalle. Reitti kulkee Maarian altaan ylittävän sillan kautta, jonne on matkaa pysäköintialueelta alle 150 m. Jos tämä reitti pystyttäisiin toteuttamaan esteettömänä, Maarian altaan maisemista pääsisivät nauttimaan nykyistä useammat.

7.11. Muinaisjäännösten huomioiminen

Jos rakennettu ulkoilureitti tai levähdyspaikkaan liittyviä rakenteita aiotaan toteuttaa muinaisjäännösten läheisyyteen, on oltava yhteydessä Turun kaupunginmuseoon. Vastaavalla tavalla on huomioitava myös muut arkeologiset kohteet, jotka tarkemmissa tutkimuksissa saattavat osoittautua kiinteiksi muinaisjäännöksiksi. Tällaisia kohteita ovat esimerkiksi tarkastamattomat löytöpaikat.



Myös Maarian altaan eteläpään tasaiset rannat soveltuisivat esteettömän virkistyskäytön kehittämiseen. Kuva Ävikista.

Kaupunginmuseoon on oltava yhteydessä myös silloin, jos rakennusvaiheessa maasta paljastuu jotain poikkeuksellista, kuten hiiltä tai saviastian palasia. Muinaisjäänöksiä voi aina löytyä sieltäkin, mistä niitä ei tunneta.

7.12. Luontoarvojen huomioiminen ja reittien luontovaikutukset

Ulkoilureittitoimituksin mahdollistettavat reitit on pyritty linjaamaan siten, että niiden perustaminen, kunnossapito ja käyttö eivät aiheuta haittaa luontoarvoille. Useimmiten reitit eivät kulje arvokkaiden luontokohteiden kautta.

Ulkoilureittisuunnitelman alueella on muutamia merkittäviä luontokohteita, joiden läpi ulkoilureittitoimituksin mahdollistettavat reitit kulkevat. Nämä ovat: Paimalan pähkinäpensaslehto, Solängin lehto ja noro, Rajakallio ja Ilmaristen kuntoradan luoteispuolella sijaitseva kallio.

Reittien linjauksia on tarkasteltu yhdessä Turun kaupungin ympäristönsuojelun kanssa. Levähdyspaikkoja varten varattavat alueet on mitoitettu väljästi, jotta mahdolliset toiminnot pystytään sijoittamaan sinne luontoarvot huomioiden. Reittien parantaminen ja kunnossapito sekä levähdyspaikkojen toteuttaminen on mahdollista luontoarvojen kärsimättä.

Paimalan pähkinäpensaslehto on luonnonsuojelulain 64 §:n mukainen suojeltava luontotyyppi. Kohteen kautta kulkevat reitinosat sijoittuvat olemassa oleville polku-urille. Reitit sekä pähkinäpensaslehdon kohdalle esitetty levähdyspaikan alue on tutkittu Turun kaupungin ympäristönsuojelun maastokäynnillä.

Solängin talon kakkoispuolella virtaa uomaltaan luonnontilaisena säilynyt noro, jota ympäröi vanhaa kuusikkoa kasvava lehto. Solängin noro on vesilain suojaama luontotyyppi, ja lehto edustaa vaarantunutta luontotyyppiä. Kohteen kohdalla ulkoilureittilinjaus noudattaa olemassa olevaa ajotietä.

Rajakallio ja Ilmaristen kuntoradan läheinen kallio ovat metsälain 10 §:n mukaisia metsäluonnon arvokkaita elinympäristöjä. Kohteet ovat vähätuottoisia kallioita, ja Ilmaristen kuntoradan kallioon liittyy myös jyrkänne. Kohteiden kautta kulkevat ulkoilureitit sijoittuvat olemassa oleville, paljon käytetyille poluille. Rajakallion levähdyspaikkaa varten on varattu alue, jolla jo nykyisin sijaitsee pöytä ja penkit.

Lisäksi ulkoilureitti kulkee Maarian altaan rannassa olevan liito-orava-reviirin reunaa pitkin n. 60 metrin matkalla. Kyseessä on Tastonranta-niminen ydinalue. Ulkoilureitti on linjattu olemassa olevalle, leveälle polulle.

Jos arvokkaiden luontokohteiden kautta kulkevia polkuja on tarvetta leventää tai muuten kohentaa, hankkeista tulee neuvotella kaupungin ympäristönsuojeluviranomaisen kanssa. Samoin menetellään levähdyspaikkarakenteita toteutettaessa. Kaikissa perustamis- ja kunnossapitotoimenpiteissä tulee huolehtia siitä,

että maanrakentamisella ja kasvillisuuden raivauksella ei vaaranneta luontotyyppin ominaispiirteiden säilymistä.

Ulkoilureittitoimituksella mahdollistettavat reitit kulkevat myös muutamien muiden luontokohteiden läheisyydessä. Nämä ovat Hakalan puro, Hyllylähde, Tastun tammimetsikkö ja kahdesta kuviosta koostuva Tastun korpi, jotka kaikki sijaitsevat Turun puolella. Kaikissa näissä paikoissa reitti sijoittuu olemassa olevalle polulle tai metsäautotielle luontokohteen ulkopuolelle.

Ulkoilureittisuunnitelman toteuttaminen voi lisätä Maarian altaan itäpuolen metsien virkistyskäyttöä, joka puolestaan voi aiheuttaa kasvillisuuden kulumista. Merkityt reitit kuitenkin kanavoivat kulutusta, joten muilla poluilla ja reittien ulkopuolisilla alueilla liikkuminen saattaa vastaavasti vähentyä. Merkittyjen reittien hyvä kunnossapito ehkäisee reittien liejuuntumista ja polku-urien leventymistä.

7.13. Reittien vaikutukset metsätalouden harjoittamiseen

Ulkoilureittisuunnitelman reiteillä on vaikutuksia metsätalouden harjoittamiseen. Vaikutuksia on pyritty minimoimaan suunnittelun aikana reittien linjaamisessa. Tästä on kerrottu kohdassa 7.2. *Reittien linjaamisen yleisiä periaatteita*.

Ulkoilureittisuunnitelman liitteenä olevista kiinteistökartoista käy ilmi, mitkä osat reiteistä sijoittuvat Turun ja Liedon kaupunkien ja mitkä osat muiden omistajien kiinteistöille. Reittien linjaaminen pelkästään kaupunkien omistamille maille ei olisi ollut maanomistusolojen vuoksi mahdollista. Joissakin paikoissa reitit on pystytty linjaamaan kiinteistöjen rajojen tuntumaan, mutta toisissa paikoissa se ei ole ollut mahdollista mm. kiinteistöjen pitkänomaisen muodon takia.

Turun kaupunki on viime vuosien aikana ostanut maata Maarian altaan itäpuolelta ulkoilureittisuunnitelman keskeisiltä alueilta. Näin ollen aiempaa suurempi osuus reitistöstä sijoittuu kaupungin omistamille alueille ja vaikutukset muiden maanomistajien harjoittamaan metsätalouteen jäävät pienemmiksi.

Suunnitelman merkittävin vaikutus metsätalouteen on se, että ulkoilureittejä varten osoitetaan polkuoikeudet. Maanomistajalle maksetaan korvaus maan käyttöoikeuden luovuttamisesta ulkoilureittiä varten sekä reitistä koituvista haitoista ja vahingoista.

Reittiin kuuluvan alueen ylittäminen metsäkoneilla ja käyttö metsätalouden kuljetuksiin on mahdollista, jos tästä sovitaan reittitoimituksen yhteydessä. Tästä on kerrottu enemmän kohdassa 5.4. *Ulkoilureittitoimitus*. Maanomistajan tulee ilmoittaa reitin pitäjälle eli kaupungille hakuista, jotta reitti voidaan turvallisuussyistä sulkea käytöstä hakkuiden ajaksi.

Ulkoilureittitoimituksin mahdollistettavista reiteistä yli 90 % sijoittuu olemassa oleville polku-urille. Käytännössä ulkoilureittisuunnitelman

myötä virallistetaan olemassa olevaa polkuverkostoa ja mahdollistetaan sen kunnossapito.

Maarian altaan itäpuolen nykyinen, käytön myötä syntynyt polkuverkosto on tiheä, mikä kertoo vilkkaasta virkistyskäytöstä. Kun alueelle perustetaan kaupunkien ylläpitämä ulkoilureitistö, virkistyskäyttö voi lisääntyä, mutta toisaalta virkistyskäyttö kanavoituu entistä selkeämmin tietyille reiteille, mikä voi vähentää kasvillisuuden kulumista merkittyjen reittien ulkopuolella.

7.14. Reittien vaikutukset riistaeläimiin

Ulkoilulain 3 a §:n mukaan ulkoilureitti on suunniteltava siten, ettei sen tekemisestä ja käytämisestä aiheudu merkittävää riistaeläinten elinolosuhteiden turmeltumista tai huomattavaa häiriötä riistan lisääntymiselle.

Maarian altaan itäpuoliset metsät ovat jo nykyään suosittua ulkoilu- maastoa. Polkuverkoston virallistaminen ulkoilureittisuunnitelman ja -toimitusten avulla lisäänee alueen tunnettuutta ja seudullista virkistyskäyttöä. On kuitenkin mahdollista, että alueen virkistyskäyttö lisääntyisi, vaikkei ulkoilulain tarkoittamia ulkoilureittejä toteutettaisikaan. Tähän vaikuttavat Ilmaristen ja Jäkärän taajamien kasvu sekä muualla kaupunkiseudulla tapahtuva kaupunkirakenteen tiivistyminen ja siihen mahdollisesti liittyvä metsäalueiden kutistuminen.

Reittien käytön lisääntymisestä ei kuitenkaan seuraa ennalta arvioiden merkittävää riistaeläinten elinolosuhteiden turmeltumista tai huomattavaa häiriötä niiden lisääntymiselle alueella. Yli 90 % ulkoilureittitoimiuksella mahdollistettavista reiteistä sijoittuu olemassa oleville poluille, jotka ovat nykyäänkin paljon käytettyjä.

Ulkoilulain tarkoittamien ulkoilureittien toteuttaminen voi kanavoida virkistyskäyttöä metsässä risteileviltä poluilta merkityille reiteille ja siten myös vähentää ihmisten liikkumista metsän joissakin osissa.

Virkistyskäytön vilkastuminen voi aiheuttaa muutoksia joidenkin riistaeläinten käyttämiin reitteihin ja elinalueisiin. Alueella elävät riistaeläimet ovat kuitenkin käytännössä samoja yleisiä lajeja, joita tavataan joka puolella Turkua, myös lähempänä asutusta. Näitä ovat esimerkiksi metsäkauris, valkohäntäpeura, kettu, mäyrä, rusakko, orava ja sepelkyyhky.

Herkemmin häiriintyviä riistalajeja, kuten suurpetoja, tavattaneen korkeintaan satunnaisesti, eivätkä ne tiettävästi lisäänty Maarian altaan itäpuolisissa metsissä. Alueella ei ole ollut vuosikymmeniin metson soidinpaikkoja.

Ulkoilureittien vaikutuspiirissä ei ole sellaisia merkittäviä riistaeläinten lisääntymisalueita, joiden voidaan katsoa turmeltuvan ulkoilureitin tekemisen takia.

7.15. Pilaantuneiden maiden huomioiminen

Maaria–Ilmaristen osayleiskaava-alueella sijaitsee useita alueita, joilla nykyisin tai aiemmin harjoitetusta toiminnasta on saattanut päästä maaperään haitallisia aineita. Tiedot todetuista ja mahdollisesti pilaantuneista tai haitta-aineista sisältävistä maa-alueista on tallennettu valtakunnalliseen maaperän tilan tietojärjestelmään (MATTI). Turun kaupungin ympäristönsuojeluviranomaisella on toimivalta ympäristönsuojelulain 14 luvun maaperän pilaantuneisuutta koskevissa asioissa.

Turun kaupungin ympäristönsuojeluviranomaisella ei ole tiedossa MATTI-kohteita, jotka sijaisivat ulkoilureittitoimituksella mahdollistettavien reittien läheisyydessä.

Ulkoilureittisuunnitelmassa näytetään myös olemassa olevia toimintoja, kuten Jäkärän eteläpuolella kulkeva Paavonpolku, johon uudet reitit yhdistyvät, sekä Maarian uimaranta. Paavonpolun ja uimarannan läheisyydessä sijaitsee useita MATTI-kohteita:

Yksi kohteista on Maarian uimarannan vieressä, missä on toiminut tiilitehdas. Kohteen maaperästä ei ole tarkempaa tietoa. Pohjoisempaan Jäkärän koira-aitauksen kohdalla on tehty pilaantuneen maaperän puhdistusta vuonna 2013 ja pohjaveden PAH-yhdisteiden tarkkailu jatkuu. Kolmas MATTI-kohde sijaitsee Jäkärän eteläpuolisella rata-alueella. Kohteen maaperästä ei ole tarkempaa tietoa.

Olemassa oleva Paavonpolku kulkee läheltä kaikkia edellä mainittuja MATTI-kohteita. Ulkoilureittisuunnitelmassa ei ole esitetty Paavonpolkua koskevia toimenpiteitä. Uusien reittien toteutussuunnittelun yhteydessä voi kuitenkin olla tarpeen tarkastella myös Paavonpolun mahdollista kunnostustarvetta.

Jos MATTI-kohteiden läheisyydessä kulkevaa Paavonpolkua on tarvetta kunnostaa tai jos Maarian uimarannan läheisyydessä suunnitellaan tehtävän maanrakennustöitä, on otettava yhteyttä valvontaviranomaiseen.

8. SUUNNITTELUALUEEN KESKEISIÄ KOHTEITA

Tässä luvussa kuvataan ulkoilureittisuunnitelman kohdealueen paikkoja ja osa-alueita, jotka soveltuvat erityisen hyvin erilaisten virkistyskäyttöön liittyvien toimintojen sijoituspaikoiksi tai joilla on muuta virkistyskäyttöpotentiaalia.

Suurin osa kohteista sijaitsee Maaria–Ilmaristen osayleiskaavan alueelle, eivät kuitenkaan kaikki. Ulkoilureittisuunnitelman valmistelun aikana on tarkasteltu laajempaakin aluetta.

Jotkut paikoista sijaitsevat ulkoilureittitoimituksin mahdollistettavien reittien yhteydessä. Myös kauempana sijaitsevia kohteita on kuvattu luvussa historiallisen tai sosiaalisen merkittävyytensä vuoksi. Moni kohteista nousi esille ulkoilureittisuunnitelman työpajojen ja muun vuorovaikutuksen yhteydessä.

Joihinkin tässä mainituista kohteista, kuten Aurajokilaaksoon, esitettiin reittejä ja virkistyskäyttöön liittyviä toimintoja ulkoilureittisuunnitelman valmistelun aikana, mutta ne karsiutuivat pois lopullisesta ulkoilureittisuunnitelmasta. Paikkoja koskeva tieto on haluttu kuitenkin sisällyttää ulkoilureittisuunnitelman selostukseen, koska se voi olla arvokasta mahdollisissa tulevaisuuden hankkeissa.

8.1. Myllytorppa ja Maarian altaan pohjoispää (kohde 1)

Liittyminen ulkoilureittisuunnitelmaan:

Kohde ei sijaitse ulkoilureittitoimituksin mahdollistettavien reittien yhteydessä, mutta Turun kaupungin maanomistus mahdollistaa virkistyskäytön kehittämisen.

Kuvaus:

Maarian altaan pohjoispää on maisemiltaan mielenkiintoinen korkeine ahteineen, rannan silokallioineen ja virta- ja suvantopaikkoineen. Altaan pohjoiskärjessä on sijainnut mylly, mutta nykyisin menneisyydestä kertovat enää puretun torpan ympäristön omenapuut ja koristepensaat. Töyrään päällä on sijainnut Turun kaupungin Maarian taimisto, jossa on kasvatettu mm. jalopuita. Nykyään taimisto sijaitsee idempänä Karhunojantien varrella ja on aidattu.

Vahvuudet:

Altaan pohjoispään keskeiset alueet ovat Turun kaupungin omistuksessa. Myllytorpan alue tarjoaa nykyisinkin pääsyn veden äärelle, ja veteen liittyvän virkistyskäytön kehittäminen olisi luontevaa. Asukastyöpajoissa Myllytorpan alue mainittiin usein. Alueen sijainti on virkistyskäytön kannalta hyvä, koska Jäkärän taajama on lähellä. Maarian uimapaikalle on noin kilometrin matka. Aiemmin taimistona toimineella alueella sijaitsee vuonna 2024 käyttöön otettu Maarian frisbeegolfrata.



Huomioitavaa:

Altaan pohjoisosissa voimakkaat maastonmuodot, sortuma-altis savi-
maa ja herkkä maisemakuva asettavat omat rajoituksensa virkistys-
toiminnoille. Virkistyskäytön kehittämisen tulee tapahtua pienipiirtei-
sesti ja alueen omaleimaisuutta vaalien.

Mahdollisten virkistystoimintojen sijoittamista Myllytorpan alueelle
puoltaa kohteen keskeinen sijainti. Myllytorpan alue ei kuitenkaan so-
vellu sellaisten toimintojen paikaksi, jotka edellyttävät paljon maaston
muokkausta. Esim. pysäköinti tulee järjestää siten, etteivät autot tun-
keudu vesistön tuntumaan.

Kanoottien ja soutuveneiden käytön, vesillelaskun ja säilytyksen vaati-
mat ajotiet ja rakenteet edellyttävät niin paljon rakentamista, että niiden
toteuttaminen maiseman kärsimättä olisi haastavaa. Tällaisten toimin-
tojen sijoittaminen alueelle edellyttäisi erityisen huolellista suunnittelua.

Jos Maarian altaan keskimääräistä vedenpintaa lasketaan, Myllytor-
pan kohdalla kulkeva uoma palautuu nykyistä luonnonmukaisemmaksi
virtavesiympäristöksi.

Altaan pohjoispään rantojen puoliavoin luonne olisi syytä säilyttää. Yk-
sittäiset puut, pensaat ja puuryhmät tuovat vaihtelevuutta maisemaan.
Niittykasvillisuus lienee alueelta väistynyt heinittymisen myötä; maise-
manhoito voisi tuoda takaisin niittykasvilajistoa takaisin.



Maarian altaan pohjoispäässä on vanha myllyn paikka. Poukamat, rantakalliot, omenapuut ja koristepensaat tekevät paikasta viehättävän. Virkistystoiminnot on sovitettava maisemaan harkiten.



Hiekkakuoppaan muodostunut Maarian uimaranta on omaleimainen paikka.

8.2. Maarian uimarannan ympäristö (kohde 2)

Liittyminen ulkoilureittisuunnitelmaan:

Maarian uimaranta on osoitettu ulkoilureittisuunnitelmassa yhdeksi lähtöpisteeksi ulkoilureittitoimituksin mahdollistettavalle reitistölle. Maarian uimarannan pysäköintialuetta voidaan käyttää myös ulkoilijoiden tarpeisiin.

Kuvaus:

Hiekkakuoppaan muodostunut lampi on tärkeänä pidetty kohde. Sen rannalla on Turun kaupungin yleinen uimaranta, jonne tullaan kauempaakin Pohjois-Turusta. Sitä käytetään myös talviuintiin.

Alueen maisema on jo puretun tiilitehtaan ja soranoton jäljiltä voimakkaasti ihmisen muokkaama, mutta luonto on vallannut alaa luoden omaleimaista ympäristöä. Jotkut kuopan reunoista ovat lähes kasvittomia, mutta toisille on kehittynyt sankkaa puustoa.

Lähistöllä on Turun kaupungin ulkoilureitteihin kuuluva, n. 4,5 km mittainen Paavonpolku, joka yhdistyy ulkoilureittisuunnitelmassa esitettyihin uusiin reitteihin.

Vahvuudet:

Uimarannan vedenlaatu on hyvä ja varustelutasoa on parannettu muutamia vuosia sitten. Alueella on virkistyskäytön kannalta monia vahvuuksia: vesialueet, rikas esihistoria ja sijainti kohtuuetäisyydellä Jäkärästä. Myös lammen itäpuolella sijaitsevat metsät ovat pääosin varttuneita ja ulkoiluun hyvin soveltuvia. Turun kaupungilla on alueella paljon maanomistusta.



Maarian uimarannan läheisyydestä löytyy hienoja ulkoilumetsiä. Kuva Paa-vonpolulta.

Huomioitavaa:

Lammen ympäristö on laajalti muinaisjäänösalueita. Kivikautiset asuinpaikat tuovat paikalle kiinnostavuutta mutta toisaalta rajoittavat virkistyskäyttöön liittyvää rakentamista. **Turun kaupungin museon edustajan on syytä olla virkistyskäyttöhankkeissa mukana.**

Uimarannan tuntumassa sijaitsee asuttu liito-oravan lisääntymis- ja le-vähdyspaikka. **Virkistyskäytön kehittämishankkeissa onkin oltava yhteydessä Turun kaupungin ympäristönsuojeluun.**

Tiilitehtaan toiminnasta on saattanut päästä maaperään haitallisia aineita. **Jos uimarannan läheisyydessä suunnitellaan tehtävän maanrakennustöitä, on otettava yhteyttä Turun kaupungin ympäristönsuojeluviranomaiseen.**

Ranta kärsii valitettavasti roskaamisesta ja ilkevästä. Suojaisa alue on nuorison suosima illanviettopaikka. Sitä on haastavaa ylläpitää siistinä ja viihtyisenä.

8.3. Rajakallio (kohde 3)

Liittyminen ulkoilureittisuunnitelmaan:

Ulkoilureittitoimituksien mahdollistettava reitti kulkee Rajakallion kautta. Rajakalliolle on osoitettu ulkoilureittitoimituksella mahdollistettava le-vähdyspaikka.

Kuvaus:

Turun ja Liedon rajalla sijaitseva Rajakallio on Maarian altaan itäpuo-lisen metsäalueen korkeimpia paikkoja. Se kohoaa 64 metrin korkeu-teen. Nykyään Rajakalliolta ei näe kovin pitkälle, mutta aiemmin näky-mät ovat olleet avoimempia.

Rajakallio on monille asukkaille tärkeä paikka ja yksi suunnittelualueen korkeimmista kohdista.



Rajakalliolla kasvaa vanhaa kalliometsää, jonka ominaispiirteisiin kuuluvat kilpikaarnamännyn. Alue on herkkää jäkälätyypin metsää, kuten muutkin seudun korkeahkot kalliot. Jäkäläpeite on osin kulunut virkistyskäytön takia, koska Rajakallion kautta kulkee paljon käytetty polku. Mäellä on pöytä–penkki-yhdistelmä sekä kivistä kasattu nuotiopaikka.

Vahvuudet:

Rajakallio on paikallisten hyvin tuntema paikka, joka tuli esille monissa pajoissa ja yleisötilaisuuksissa. Rajakallio sopii virkistyskäyttöön liittyvien toimintojen sijaintipaikaksi mm. paikallishistoriallisen merkityksensä takia.

Paimalantien suunnalta tuleville ulkoilijoille Rajakallio on myös mukava puolimatkan taukopaikka. Etäisyys Kukonmäen pysäköintipaikalta Paimalantien varresta Rajakalliolle on pohjoista reittiä n. 2,7 km, eteläistä reittiä vastaavasti n. 3,4 km.

Rajakallio sijoittuu kahden kunnan alueelle, mutta molemmat puolet ovat Turun kaupungin omistuksessa. Ulkoilureitti ja levähdyspaikka on osoitettu Turun puoleiselle osalle.

Huomioitavaa:

Rajakallio on metsälain 10 §:n mukainen metsäluonnon arvokas elinympäristö. Osa puista voi olla jopa yli 140-vuotiaita, mikä tarkoittaa, että kohde täyttäisi METSO-suojeluohjelman kriteerit luokassa I. Ulkoilureittisuunnitelmassa esitetty ulkoilureitti kulkee luontokohteen kautta. Reitti sijoittuu kuitenkin olemassa olevalle polku-uralle.

Ulkoilureittiin ja/tai levähdyspaikkaan liittyvistä toimenpiteistä tulee neuvotella Turun kaupungin ympäristönsuojelun kanssa.

8.4. Ojaranta (kohde 4)

Liittyminen ulkoilureittisuunnitelmaan:

Ojarannan alueelle on osoitettu olemassa olevaa polku-uraa noudatteleva ulkoilureitti sekä siltä erkaneva uusi polku, joka johtaa levähdyspaikalle. Reitit ja levähdyspaikka mahdollistetaan ulkoilureittitoimituksin.

Kuvaus:

Ojaranta sijaitsee Maarian altaan itärannalla n. 700 m sillalta pohjoiseen. Paikkaa kutsutaan tässä Ojarannaksi sen kiinteistön mukaan, jolle esitetty levähdyspaikka sijoittuu.

Ojarannan sekä viereisten kiinteistöjen Paasilan ja Viljolan alue on peltoa ja Maarian altaaseen viettävää niittymäistä rinnettä, jonka keskellä on metsäsaarekkeita. Levähdyspaikaksi varattava alue on osoitettu työyrään päälle metsäsaarekkeen reunaan.

Vahvuudet:

Ojaranta sopii sijainniltaan hyvin levähdyspaikaksi. Rantatöyräältä avautuu kauniita näkymiä altaalle. Levähdyspaikan huoltoa helpottaa se, että ajokelpoinen reitti ulottuu lähes perille saakka.

Ilmaristen kuntoradan suunnilta tullessa paikka sijaitsee rengasmaisen ulkoilureitin puolivälin vaiheilla. Matkaa Ilmaristen kuntoradan pohjoispuolen pysäköintialueelta Ojarannan levähdyspaikalle kertyy pohjoista reittiä n. 4,5 km, eteläistä reittiä n. 3,7 km. Paikalle pääsee myös helppokulkuista reittiä Maarian uimapaikan yhteydessä olevalta pysäköintialueelta. Matkaa kertyy yhteen suuntaan n. 1,5 km. Kaupungin maanomistus mahdollistaa tarvittaessa myös uuden pysäköintialueen perustamisen lähemmäs kohdetta.

Ojaranta sekä viereiset kiinteistöt Paasila ja Viljola ovat Turun kaupungin omistuksessa.

Huomioitavaa:

Ojarannan eteläpuolella Paasilan kiinteistöllä on liito-oravalle sopivaa metsää. Vuoden 2024 luontoselvityksen ajankohtana reviiiri ei ollut asuttu, mutta alueelta on aiempia papanahavaintoja. Liito-oravalle soveltuvan metsän laittaa pitkin kulkee Kivikauden polun osuus, josta tehdään ulkoilureittitoimitus. Ojarannan levähdyspaikalle johtava uusi ulkoilureittitoimituksella mahdollistettava reitti sijoittuu pellolle eikä siten uhkaa liito-oravan potentiaalista elinympäristöä.

8.5. Kukonmäki (kohde 5)

Liittyminen ulkoilureittisuunnitelmaan:

Kukonmäki on osoitettu ulkoilureittisuunnitelmassa yhdeksi lähtöpisteeksi ulkoilureittitoimituksin mahdollistettavalle reitistölle. Entisen Paimalan koulun kenttä toimii pysäköintialueena ulkoilijoiden tarpeisiin.



Maarian altaan sillan kohdalla maisema on vaihteleva ja tarjoaa edellytyksiä monenlaiselle virkistyskäytölle. Kukonmäki näkyy vasemmalla.

Kuvaus:

Maarian altaan ylittävä kävelysilta sijaitsee altaan keskivaiheilla. Altaan länsirannalla sillan kupeessa sijaitsee metsäinen Kukonmäki. Silta ei näytä johtavan mistään mihinkään: altaan länsirannalla sillalle johtaa entisen Paimalan koulun hiekkakentältä melko huomaamaton polku, joka ei näy Paimalantielle, ja sillan itäpäässä kasvaa sankkaa metsää. Sillalta pääsee kuitenkin Kivikauden polulle.

Sillan seudulla allas on kapeahko ja maisemakuva on voimakaspiirteinen ja vaihteleva. Rannat ovat suureksi osaksi metsäiset, mutta myös avoimia ahteita on paikka paikoin.

Vahvuudet:

Kukonmäki on hyvä lähtöpiste lähdeittäessä ulkoilemaan Maarian altaan ympäristöön. Paikalle pääsee bussilla, Paimalantien varressa on pyörätie, ja pysäköintitilaa löytyy entisen Paimalan koulun kentältä. Myöskään Maarian Mahdin maja ei ole kaukana.

Kukonmäki on monesta syystä hyvä paikka ulkoilureittiin mahdollisesti liitettäville toiminnoille: Sijainti on keskeinen, maisemat ovat hienot ja ranta on kovapohjainen. Kukonmäki on Turun kaupungin omistuksessa.

Huomioitavaa:

Kukonmäessä on kivikautinen asuinpaikka. Siksi **virkistyskäyttöön liittyvää rakentamista harkittaessa on otettava yhteyttä Turun kaupunginmuseoon.**

Kukonmäki on myös liito-oravan elinympäristöä. **Virkistyskäytön kehittämishankkeissa onkin oltava yhteydessä Turun kaupungin ympäristönsuojeluun.**



Maarianmetsä soveltuisi sijaintinsa ansiosta myös pienten lasten kanssa retkeileville. Kuvassa levähdyspaikaksi esitetty alue.

8.6. Maarianmetsä (kohde 6)

Liittyminen ulkoilureittisuunnitelmaan:

Ulkoilureittitoimituksien mahdollistettava reitti kulkee Maarianmetsän kautta. Sinne on osoitettu myös ulkoilureittitoimituksella mahdollistettava levähdyspaikka.

Kuvaus:

Maarianmetsän alue sijaitsee altaan itärannalla kävelysillalta etelään suuntaan. Paikkaa kutsutaan tässä Maarianmetsäksi sen kiinteistön mukaan, jolle esitetty levähdyspaikka sijoittuu. Maarianmetsän kautta kulkee paljon käytetty reitti, joka on osa Kivikauden polkua.

Polun varrella altaan rannassa on niittymäinen aukeama, jota käytetään jo nykyisin levähtämiseen. Rantaan on tehty tukista penkki. Ulkoilureittisuunnitelmassa aukeama on osoitettu levähdyspaikaksi.

Vahvuudet:

Maarianmetsä on Turun kaupungin omistuksessa. Se sijaitsee vain reilun 300 metrin päässä Kukonmäen pysäköintialueelta, jonne pääsee Paimalantietä bussilla ja autolla. Paikka soveltuu siksi hyvin mm. pienten lasten kanssa retkeileville. Se toimii myös yhtenä levähdyspaikkana n. 5,6 km mittaisen rengasmaisen ulkoilureitin varrella.

Jos ulkoilureittisuunnitelman kohdealueelle halutaan sijoittaa tulenteleopaikka, Maarianmetsä voisi tulla paikkana kyseeseen. Sammutusvettä olisi saatavilla, ja polttopuukatoksen voitaisiin sijoittaa sillan itäpäähän, mistä käyttäjät kantaisivat polttopuut loppumatkan perille.

Huomioitavaa:

Alueella sijaitsee luonnonsuojelulain 64 §:n mukainen suojeltu luontotyyppi, Paimalan pähkinäpensaslehto. Esitetty ulkoilureitti kulkee pähkinäpensaslehdon kautta. Reitti sijoittuu kuitenkin olemassa olevalle

polku-uralle, joka on leveydeltään lähes kärrytien luokkaa, joten reitin perustaminen ja kunnossapito eivät uhkaa pähkinäpensaiden säilymistä.

Levähdyspaikaksi osoitetulla alueella pähkinäpensaita ei kasva, vaan ranta on pääosin puoliavointa niittyä. Levähdyspaikka pystytään toteuttamaan alueen luontoarvojen kärsimättä.

Ulkoilureitin ja levähdyspaikan tarkka sijainti varmistetaan toteutus suunnittelun aikana. **Ulkoilureitin ja levähdyspaikan sijoittamisesta sekä niihin liittyvistä toimenpiteistä tulee neuvotella Turun kaupungin ympäristönsuojelun kanssa.**

8.7. Korkiakallio (kohde 7)

Liittyminen ulkoilureittisuunnitelmaan:

Ulkoilureittisuunnitelmassa on osoitettu Korkiakalliolle levähdyspaikka ja sille johtava ulkoilureitti, jotka mahdollistetaan ulkoilureittitoimituksin.

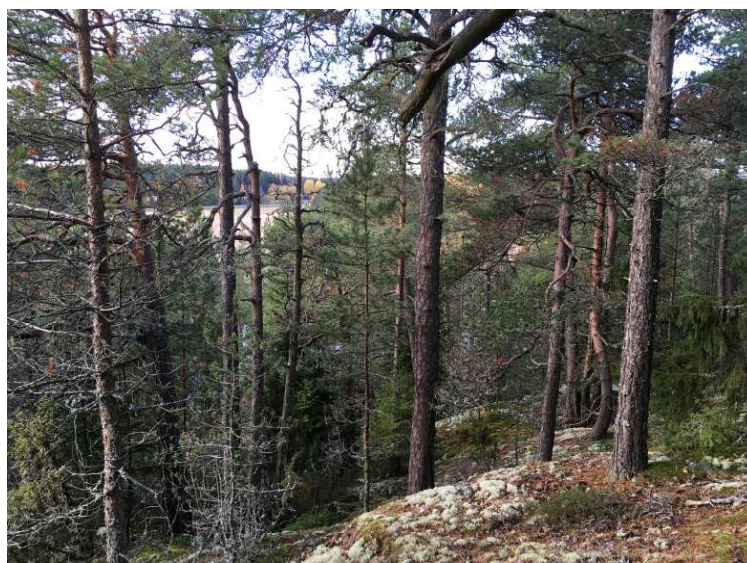
Kuvaus:

Korkiakallio sijaitsee Maarian altaan itäpuolella rannan läheisyydessä. Mäki kohoaa yli 50 metrin korkeuteen, ja korkeuseroa altaan pinnasta on yli 30 m. Kalliolle johtaa polkuja idän ja pohjoisen suunnilta. Länsirinne on erittäin jyrkkä. Kallion laki jäkälätyypin metsää, alarinne lehtoa.

Vahvuudet:

Korkiakallio on tunnettu paikka paikallisten keskuudessa. Sen huipulta on avautunut näkymiä Maarian altaalle. Horisontissa on voinut nähdä Turun tuomiokirkon tornin ja muita maamerkkejä. Jos puustoa harvennettisiin, näkymiä voitaisiin saada takaisin.

Puuston harventaminen avasi Korkiakalliolta näkymiä Maarian altaan ja Turun maamerkkien suuntaan. Kuva: Jani Eteläkoski.



Korkiakallio sopii puolimatkan taukopaikaksi niille, jotka tulevat rengasmaiselle ulkoilureitille Jäkärän suunnalta. Matkaa Maarian uimapaikan pysäköintialueelta kertyy läntistä reittiä n. 3,2 km ja itäistä reittiä n. 5,0 km.

Korkiakallio on hankittu ulkoilureittisuunnitelman valmistelun aikana Turun kaupungin omistukseen. Tämä edistää paikan virkistyskäytön kehittämistä ja antaa kaupungille mahdollisuudet hoitaa alueen metsiä niiden virkistys-, luonto- ja maisemalliset arvot huomioiden.

Huomioitavaa:

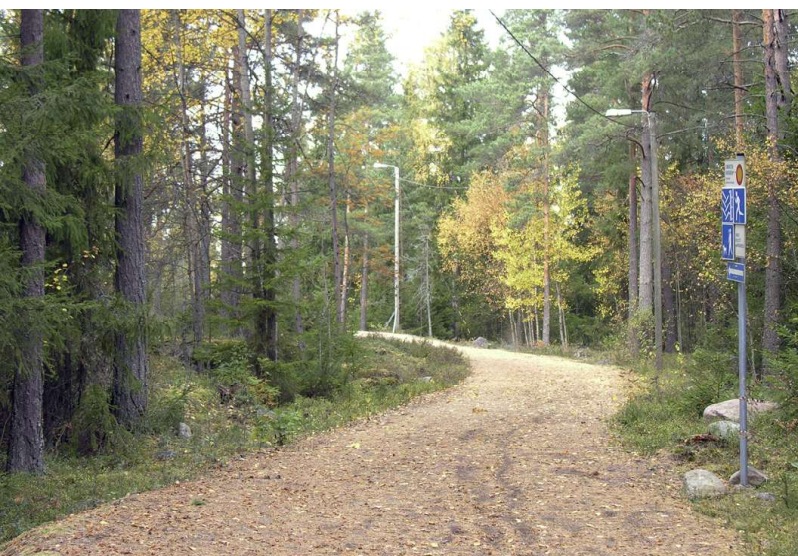
Korkiakalliolta avautuneet näkymät ovat kasvaneet voimakkaasti umpeen viime vuosikymmenen aikana. Nuorten mäntyjen harventaminen rinteen yläosista avaisi näkymiä uudelleen.

Mäen alla kasvavien puiden harventaminen ei sen sijaan todennäköisesti tule kyseeseen. Alarinteessä on nimittäin luonnonsuojelulain 29 §:n mukainen suojeltu luontotyyppi, Korkiakallion pähkinäpensaslehto. Esitetty levähdyspaikka ei ulotu luontotyyppin alueelle.

Korkiakallion laen kasvillisuus on herkkää kulutukselle. Alarinteen pähkinäpensaslehdossa ei ole havaittavissa haitallista kasvillisuuden kulumista.

Ulkoilureittiin liittyvistä toimenpiteistä tulee neuvotella Turun kaupungin ympäristönsuojelun kanssa.

Korkiakallion huipun ja altaan välisellä alueella on kivilatomus, joka on luokiteltu mahdolliseksi muinaisjäännökseksi. Kivilatomus sijaitsee esitetyn levähdyspaikan luoteisreunasta n. 40 m luoteeseen.



Vaihtelevaan maastoon tehty Ilmaristen kuntorata on käytössä kautta vuoden.



Kuntoradan luoteispuolella sijaitsee korkea, louhikkoinen jyrkäne. Kohde on metsäluonnon arvokas elinympäristö.

8.8. Ilmaristen kuntoradan seutu (kohde 8)

Liittyminen ulkoilureittisuunnitelmaan:

Ilmaristen kuntorata on osoitettu ulkoilureittisuunnitelmassa yhdeksi lähtöpisteeksi ulkoilureittitoimituksin mahdollistettavalle reitistölle. Sen yhteyteen on ulkoilureittisuunnitelmassa osoitettu paikka uudelle ulkoilijoita palvelevalle pysäköintialueelle.

Kuvaus:

Vaihtelevaan maastoon tehty Ilmaristen kuntorata on käytössä kautta vuoden. Kuntoradan yhteydessä on kuntoilulaitteita sekä Metsäpirtti-niminen urheilutalo ja tanssilava, jotka Liedon Luja on vuorannut käyttöönsä.

Kuntoradan luoteispuolella sijaitsee kallio, jonka eteläreunalla on korkea, louhikkoinen jyrkäne. Vaikka kasvupaikka on karu, lohkareiden lomassa kasvaa myös tammia. Jyrkänteen päältä voi nähdä Turun tuomiokirkon tornin ja muita maamerkkejä. Kallion laella kulkee polkuja, joiden virkistyskäyttö on vilkasta.

Vahvuudet:

Kuntoradalla on monipuoliset mahdollisuudet liikuntaan. Sijainti lähellä Ilmaristen taajamaa ja yhtenäiskoulua tekee paikasta hyvän lähtöpisteen patikkaretkelle altaan ympäristöön.

Kuntoradan luoteispuolisen kallion omaleimainen luonto ja näköalat tekevät paikasta yhden Maarian altaan itäpuolen maisemallisista kohokohdista.

Huomioitavaa:

Kuntoradan lähistöllä risteilee polkuja. Yksi johtaa Ilmaristen kuntoradalta Kivikauden polulle, mutta oikean reitin löytäminen ei ole välttämättä helppoa. Polku Tastontien suuntaan on katkennut rakentamisen myötä. Olennaisin kehittämiskohde alueella onkin merkityn reitin toteuttaminen kuntoradalta Kivikauden polulle. Tämä reitti on osoitettu ulkoilureittisuunnitelmassa.

Kuntoradan luoteispuolella sijaitseva kallio jyrkänteineen on metsälain 10 §:n mukainen metsäluonnon arvokas elinympäristö. Metsälaki-kohteen alueella kulkevaan **ulkoilureittiin liittyvistä toimenpiteistä tulee neuvotella Liedon kaupungin ympäristönsuojelun kanssa.**

8.9. Maarian altaan eteläpää (kohde 9)

Liittyminen ulkoilureittisuunnitelmaan:

Maarian altaan eteläpää ei sijaitse ulkoilureittitoimituksin mahdollistettavien reittien yhteydessä, mutta Turun kaupungin maanomistus mahdollistaa virkistyskäytön kehittämisen.



Maarian altaan eteläpäässä on puoliavointa, avaraa maisemaa, josta löytyisi paikkoja monenlaiselle veteen tukeutuvalla virkistyskäytölle. Vasemmanpuoleinen kuva padon kaakkoispään lähistöltä.

Kuvaus:

Etelässä Maarian allas levenee laajahkoksi vesistöksi. Vesialuetta ympäröivät alavat pellot. Maisemassa huomiota kiinnittävät lukuisat kasvihuoneet. Viljelymaat ovat olleet vuosisatoja peltoina ja niittyinä.

Padon tuntumassa altaan länsirannalla on paikka, jossa sijaitisi aikanaan Åvikin kartano. Sen rakennukset ovat hävinneet ja pihapiiri on jäänyt osittain altaan alle, mutta puutarhakasvillisuutta on vielä nähtävissä. Kartanon paikka on kasvamassa umpeen. Rannassa kuljettaessa runsas ja korkea rantakasvillisuus estää näkemästä altaalle.

Padon tuntumassa itärannalla maisema on puoliavointa niittyä, jolla kasvaa siellä täällä pensaita, yksittäispuita ja pieniä puuryhmiä. Vaikka alueella on patoon liittyviä ajoteitä ja rakenteita, ympäristö on miellyttävää.

Altaan eteläpään läheisyydessä ei ole nykyään paljonkaan asutusta, mutta osayleiskaavassa Vanhan Tampereentien tuntumaan on esitetty uutta asumista. Ilmaristen taajaman keskeisimmät asuinalueet ovat muutaman kilometrin päässä.

Vahvuudet:

Altaan eteläpää on Turun kaupungin omistuksessa. Näihin maisemiin voidaan sijoittaa myös sellaisia toimintoja, jotka pienipiirteisemmässä ympäristöissä voisivat turmella maiseman. Pysäköintiin soveltuvia sorakenttiä ja ajoteitä on nykyisinkin padon kupeella. Kanoottien ja soutuveneiden vuokraamiseen alue olisi omiaan, koska tilaa niiden säilytykseen ja vesillelaskuun löytyy hyvin.

Altaan eteläpään tasainen maasto soveltuu myös esteettömiksi suunnitelluille virkistyskäyttötoiminnoille. Esim. pääsy kanoottiin olisi mahdollista toteuttaa esteettömyys huomioiden, samoin kulkuväylät, levähdyspaikat jne.

Huomioitavaa:

Virkistyskäytön kehittämisessä on otettava huomioon Maarian altaan padon asettamat rajoitukset. Ainakaan nykytilanteessa padon päällä ei saa kulkea eikä lähelle patoa ei saa sijoittaa veteen sijoittuvia toimintoja, kuten veneenlaskuluiskaa.

Turun kaupungin tavoitteena on lopettaa Maarian altaan aktiivinen säännöstely ja laskea padon patoturvallisuusluokkaa. Tästä kerrotaan kohdassa 3.9.4 *Vesihuolto*. Vedenpintaa on jo laskettu jonkin verran.

Jos vedenpintaa lasketaan, kasvillisuus valtaa nopeasti veden alta paljastuneet alavat rannat. Vesistön näkyvyys maisemassa saattaa vähentyä järviruoko- ja pajukasvustojen myötä. Joidenkin ranta-alueiden laiduntaminen olisikin suotavaa sekä luonnon että maisema-arvojen kannalta. Laidunnuksessa olisi kenties mahdollista hyödyntää hevosia, joita alueella on paljon. Altaan virkistyskäytön suunnittelussa tulee ottaa huomioon linnuston suojeleminen.

8.10. Hagan kartanon ympäristö ja Aurajokilaakso (kohde 10)

Liittyminen ulkoilureittisuunnitelmaan:

Hagan kartanon ympäristöön tai Aurajokilaaksoon ei osoiteta ulkoilureittisuunnitelmassa ulkoilureittitoimituksin mahdollistettavia reittejä, mutta alueella on merkittävästi Turun kaupungin maanomistusta.

Ulkoilureittisuunnitelman valmistelun aikana reitistöä suunniteltiin myös Haagaan. Osittain Aurajokivartta seurailut reitti olisi jatkunut Liedon puolella Lausteenojan vartta Ilmarisiin. Vaikka alueelle ei tässä vaiheessa esitetä reitistöä, tulevaisuudessa reittien toteuttamismahdollisuuksia kannattaa tutkia uudestaan.

Kuvaus:

Hagan kartano sijaitsee Turun Haagassa Aurajokilaakson valtakunnallisesti arvokkaalla maisema-alueella. Kartanomiljö ja Haagan pellot ovat myös osa valtakunnallisesti merkittävää rakennettua kulttuuriympäristöä (Liedon Vanhalinna).



Näkymä Vanhalinnan linnavuoren laelta kohti Hagan kartanoa.



Haagasta löytyy valtakunnallisesti merkittävää rakennettua kulttuuriympäristöä sekä elävää hevostoimintaa.

Hevoset voivat auttaa ylläpitämään perinnetoimintoja, jotka rikastuttavat ympäristöä ekologisesti ja maisemallisesti. Kuvassa laidunta Hagan kartanon tuntumasta.



Hagan kartanon päärakennus tontteineen on yksityisessä omistuksessa. Kartanon ulkorakennusten alue sekä kartanoa ympäröivät pellot ja metsät ovat Turun kaupungin omistuksessa. Pellot on vuokrattu yksityisille. Osa Aurajokilaakson pelloista kuuluu Turun yliopiston Liedon Vanhalinna -säätiölle.

Kartanon ulkorakennuksissa toimii hevostalli, ja hevosaitauksia ja laitumia onkin alueella paljon. Hagan kartanoa ympäröivissä metsissä on ravireittejä, jotka Turun Hippos ry on toteuttanut sopimusteitse kaupungin maille.

Vahvuudet:

Aurajokilaakso on säilyttänyt Haagassa perinteisen luonteensa. Vanhalinnan muinaislinna hallitsee maisemaa. Alue soveltuu hyvin virkistyskäyttöön: vetovoimatekijöitä ovat Aurajoki, kartanomiljö ja Vanhalinnan läheisyys.



Aurajokea myötäilevä reitti toisi joen ja Vanhalinnan maiseman entistä paremmin ihmisten ulottuville.

Monen tahon yhteistyönä toteutettu Suomen Sydän -kulttuurikuntoilu-reitti kulkee Haagan alueen halki. Aurajokilaaksossa kulkeva, n. 11,5 km pitkä reitti yhdistää Turun historiallisen ydinalueen ja Liedon Vanhalinnan. Haagantie on mukava pyöräily-yhteys Aurajokilaakson ja Ilmaristen välillä.

Haaga sijaitsee lähellä Metsämäen ravirataa, ja metsissä risteilevät ravireitit ovat ravitoiminnan kannalta korvaamattomia. Ravitoiminta ja Haagantien virkistyskäyttö on onnistuttu sovittamaan yhteen niin, ettei kumpikaan käyttötavoista häiritse toistaan.

Huomioitavaa:

Osayleiskaavan keskeinen Haagan aluetta koskeva tavoite on alueen kulttuuri- ja maisema-arvojen vaaliminen. Haagan metsäiset selänneet rajaavat Aurajokilaakson avointa kulttuurimaisemaa. Mäkien säilyttäminen metsäisinä on maisemakuvan kannalta tärkeää.

Ulkoilureittisuunnitelman valmistelun aikana selvisi, että Haagassa on sellaisia luonnonsuojelullisia arvoja, jotka eivät mahdollistaneet ulkoilureitin linjaamista Haagantieltä Myllymäen kautta Aurajokivarteen. Tämän vuoksi rengasmaisen ulkoilureitin aikaansaaminen Haagaan ei onnistunut. Lausteenojan varren reitistä luovuttiin saatujen muistutusten perusteella.

Aurajokivarrella ja Lausteenojan varrella on kuitenkin huomattavaa virkistyspotentiaalia, jota kannattaa hyödyntää, jos mahdollisuuksia reitien toteuttamiseen avautuu tulevaisuudessa.

9. TIETOA MYÖHEMMÄN SUUNNITTELUN AVUKSI

Tämä luku sisältää mm. työpajoissa kerättyjä ajatuksia toiminnoista ja rakenteista, joita ulkoilureitistöön voisi liittää (ks. 6.4. Vuoden 2008 työpajat). Tietoa on etupäässä Maarian altaan ympäristöstä, koska työpajoissa keskityttiin altaan ympäristön virkistyskäyttötapojen ja -tarpeiden kartoittamiseen.



Maaria–Ilmaristen ulkoilureittisuunnitelmassa ei määritellä reitteihin liitettäviä toimintoja tai rakennelmia, vaan niiden tarkempi suunnittelu ja toteutus edellyttävät aina erillisiä investointipäätöksiä.

Jos Maaria–Ilmarisiin jossain vaiheessa päätetään toteuttaa virkistyskäyttöä palvelevia toimintoja tai rakennelmia, suunnittelussa voidaan hyödyntää tähän lukuun koottua tietoa.

Nuotiopaikat

Rajakalliolla on kivistä kasattu epävirallinen nuotiopaikka. Jonkinlainen nuotiopaikka löytyy myös Maarian uimarannalta sekä altaan eteläpäästä Ävikin alueelta. Polttopuita käyttäjät ovat keränneet ympäristöstä tai tuoneet mukanaan. Laavuja suunnittelualueella ei ole.

Tulentekopaikkoja toivottaisiin, mutta niiden perustamiseen liittyy myös ongelmia. Riskinä on metsäpalovaara, minkä vuoksi tulentekopaikat olisi turvallisinta sijoittaa veden läheisyyteen.

Tulentekopaikat vaativat jatkuvaa kunnossapitoa, kuten polttopuiden kuljetusta, joten niiden olisi hyvä olla saavutettavissa autolla tai mönkijällä. Kulkuväylä tulisi kuitenkin sulkea esim. puomilla polttopuuvarkauksien estämiseksi.

Jos puita ei ole mahdollista kuljettaa perille saakka, puukatos voidaan sijoittaa myös siten, että tulentekopaikan käyttäjät ottavat siitä tarvitsemansa puut ja kantavat ne perille. Tulentekopaikat on hyvä sijoittaa keskeisille, paljon käytetyille paikoille, jotta ne eivät kohtaisi ilkeävaltaa.

Näköalapaikat

Alueella on useita näköalapaikkoja, joskin näkymät ovat monessa tapauksessa kasvaneet umpeen. Työpajoissa useimmin mainittiin Maarian altaan rannassa kohoava Korkiakallio (korkeimmat kohdat 55,7 m ja 50,4 m) sekä kuntien rajalla sijaitseva Rajakallio (n. 64 m). Näkötorni esiintyi usein pajoihin osallistuneiden lasten piirustuksissa.

Rajakalliosta on kerrottu enemmän kohdassa 8.3. ja Korkiakalliosta kohdassa 8.7. Molemmat ovat mahdollisia näkötornin paikkoja. Kukonmäki on matalampi (korkein kohta 42,5 m). Liedon puolella Ilmaristen kuntoradasta luoteeseen sijaitsee jyrkkäpiirteinen, yli 65 metrin korkeuteen kohoava mäki, jonka päältä aukeaa pitkiä näkymiä. Siitä on kerrottu kohdassa 8.8.

Jyrkänteillä voi olla erityistä luontoarvoa. Korkiakallion alarinteessä kasvaa pähkinäpensaita. Kallioiden lakien kasvillisuus taas kestää huonosti kulutusta. Näkötornin mukanaan tuomalla intensiivisellä virkistyskäytöllä voi olla kielteisiä vaikutuksia mäkien luontoon. Luontoarvot onkin otettava huomioon, jos näkötornia ryhdytään suunnittelemaan.

Näkötorniin kohdistuvaa ilkeävaltaa ja muuta epätoivottua käytöstä voidaan yrittää ehkäistä sosiaalisella kontrollilla. Näköalapaikat sijaitsevat tällä hetkellä varsin syrjässä asutuksesta, mutta osayleiskaavassa uusia asuntoaluevarauksia on esitetty Ilmaristen kuntoradan suunnalla sijaitsevan mäen tuntumaan, samoin melko lähelle Korkiakalliota.

Laiturit

Nykyisin Maarian altaalla ei ole yleisiä laitureita. Yksityisten rakentamia laitureita on muutamia. Alueen asukkaat ja käyttäjät toivoivat alueelle yleisiä laitureita. Aurajoessa on melontalaituri osayleiskaava-alueen ulkopuolella Vanhalinnassa.

Mahdollisia laituripaikkoja Maarian altaalla olisivat altaan pohjoispään Myllytorpan alue, Kivikauden polun läheisyydessä sijaitseva Ojaranta, sillanpielen Kukonmäki ja altaan eteläpää. Laitureita voisi käyttää esim. onkimiseen ja soutuveneellä tai kanootilla rantautumiseen.

Kanoottien ja soutuveneiden vuokraus

Aurajokisäätiö vuokraa kanootteja ja järjestää melontaretkiä Aurajoella. Maarian altaalla kanoottien tai veneiden vuokrausta ei ole. Asukkaat toivoivat vuokrausmahdollisuutta.

Lähiseutujen asukkailla on soutuveneitä ja kanootteja eri puolilla Maarian allasta. Yleistä veneenlaskupaikkaa ei ole, mutta kanoottien laskeminen vesille onnistuu ainakin eteläpään alavilta rannoilta, koska erillistä laskuluiskaa ei tarvita. Veneiden ja kanoottien säilyttämiseen rannalla ei aina ole mahdollisuutta.



Maarian altaan eteläpään maisemaa.

Yleinen soutuveneiden ja kanoottien laskupaikka sopisi hyvin altaan eteläpähän, missä olisi hyvin tilaa myös veneiden ja kanoottien säilyttämiselle.

Hyvä rantautumis- ja levähdyspaikka voisi olla altaan keskivaiheilla Maarianmetsässä (etäisyys altaan eteläpäästä 3,0 km) tai Kukonmäessä (3,4 km). Etäisyys altaan päästä päähän on 5 km.

Kävelysillat

Maarian altaalla on kävelysilta Kukonmäen kohdalla. Osayleiskaava-alueella ei ole Aurajoen ylitysmahdollisuutta, mutta aivan osayleiskaava-alueen eteläpään tuntumassa Kaarinan puolella on kävelijöitä ja pyöräilijöitä palveleva riippusilta joen yli. Seuraava silta yläjuoksun suuntaan on linnuntietä n. 3,6 km päässä Väantelänkosken kohdalla. Sekin on tehty kävelijöiden ja pyöräilijöiden tarpeisiin.

Aurajoen ylittävälle kävelysillalle olisi tarvetta myös em. siltojen välillä. Toiminnallisesti otollinen paikka olisi Vanhalinnan linnavuoren paikkeilla. Jos samaan aikaan kävelysillan kanssa toteutettaisiin ulkoilureitti Aurajokivartta etelän suuntaan riippusillalle, muodostuisi yhdessä Vanhalinnan kulttuuripolkujen kanssa rengasmainen ulkoilureitti jokimaisemissa. Puuttuva yhteys on osoitettu ulkoilureittisuunnitelmassa yleispiirteisellä ulkoilureitin yhteystarve -merkinnällä. Sillan myötä Aurajoki-laakson valtakunnallisesti arvokas maisema-alue olisi uudella tavalla ihmisten saavutettavissa ja koettavissa.

Myös Vanhalinnan ja Ilmaristen taajaman välille on osoitettu ulkoilureitin yhteystarve -merkintä. Vanhalinnan kävelysilta ja Lausteenojan vartta seuraileva ulkoilureitti muodostaisivat kävely-yhteyden Ilmaristen taajaman ja Vanhalinnan kulttuurimiljöön välille.

Kävelysilta voitaisiin sijoittaa esim. Vanhalinnan vuoren pohjois- tai koillispuolelle, jolloin se ei näkyisi museotieltä avautuvassa maisemassa. Paikka ei sijaitse Maaria–Ilmaristen osayleiskaava-alueella. Sillan ja siihen liittyvien reittien toteuttamista ei ratkaista Maaria–Ilmaristen osayleiskaavassa eikä ulkoilureittisuunnitelmassa.

Lintuhavainnontilavat

Lintuharrastajat toivoivat havainnointilavoja Maarian altaalle. Altaalla on levähtänyt joinakin syksyinä muutama äärimmäisen uhanalainen heinäkurppa. Varsinkin avoimet rannat ja niihin liittyvät pellot ovat heinäkurpan levähdysalueita, joten havainnointilavat kannattaisi sijoittaa altaan eteläosiin. Alue saattaa houkutella muitakin muuttavia kahlaajia varsinkin silloin, kun altaan vedenpinta on matalalla. Kahlaajat etsiyvät rantalietteilte, joita altaan säännöstely paljastaa veden alta.

Ulkokuntoilulaitteet

Ulkokuntoilulaitteen ovat nykyisin suosittuja. Osayleiskaava-alueella niitä on vain Ilmaristen kuntoradalla. Jäkärän urheilupuistoon ulkokuntoilulaitteita saadaan vuonna 2025 käynnistyneen peruskorjauksen

10. LÄHDEAINEISTOA

Kirjallisuus, julkaisut, raportit ja päätökset

- Elinkeino-, liikenne- ja ympäristökeskus Varsinais-Suomi (2022). *Päätös luonnonsuojelualueen perustamisesta (luonnonsuojelulaki 24.1 §.*
- Karhu, Kari (toim.) (1994). *Luonnon monimuotoisuus Turussa, 1. Luonnonsuojelullisesti arvokkaat alueet.* Turun kaupungin ympäristönsuojelutoimisto.
- Karjalainen, Eeva (1995). *Ulkoilureitti: Opas ulkoilureittien suunnittelijoille, rakentajille ja hoitajille.*
- Kiviluoto, Katariina (toim.) (2009). *Maarian altaan vedenlaatu 1981-2009.* Aurajokisäätiö. Pirkko Pajakko, Turun Vesilaitos.
- Lehtomaa, Leena (2000). *Varsinais-Suomen perinnemaisemat. Egentliga Finlands värdbiotoper.* Alueelliset ympäristöjulkaisut 160. Lounais-Suomen ympäristökeskus.
- Luonto- ja ympäristötutkimus Oy (2016). *Maaria-Ilmaristen osayleiskaavan luontoselvityksen täydennys.*
- Luonto- ja ympäristötutkimus Envibio Oy (2018). *Maaria-Ilmaristen osayleiskaavan luontoselvityksen täydennys.*
- Luonto- ja ympäristötutkimus Envibio Oy (2024). *Luontoselvitys Maarian-Ilmaristen alueella Turussa ja Liedossa.*
- Luonto- ja ympäristötutkimus Envibio Oy (2025 a). *Turun Jäkärän liito-oravaselvitys 2025.*
- Luonto- ja ympäristötutkimus Envibio Oy (2025 b). *Luontotyyppejen ekologisen tilan arviointi Turun Maariassa.*
- Maarian Reipas ry. (julkaisuvuosi ei tiedossa). *Kivikauden kierros.* Esite.
- Miettinen, Tuulikki (1999). *Ylä-Savon ulkoilureititsuunnitelma.* Pohjois-Savon ympäristökeskus.
- Mäenpää, Riikka (2009 b). *Ulkoilulain mukaisten ulkoilureittien toimiva suunnittelu.* Opinnäytetyö. Turun ammattikorkeakoulu, kestävän kehityksen koulutusohjelma.
- Siltanen, Satu (2007). *Hevostalous maankäytön suunnittelussa, esimerkkinä Nurmi-Sorilan osayleiskaava-alue.* Diplomityö 28.8.2007. Teknillinen korkeakoulu, arkkitehtiosasto, maisema-arkkitehtuurin koulutusohjelma.
- Suomen Latu (2002). *Ulkoilureittien suunnittelun ja toteuttamisen periaatteet.* Moniste.
- Suomen Luontotieto Oy (2008 a). *Liedon Ilmarisen osayleiskaava-alueen luontoarvojen perusselvitys.* 20/2008.
- Suomen Luontotieto Oy (2008 b). *Turun Maarian osayleiskaava-alueen luontoarvojen perusselvitys.* Suomen Luontotieto Oy 14/2008.
- Suomen Luontotieto Oy (2009). *Turun kaupungin liito-oravaselvitys keväällä 2008.* Suomen Luontotieto Oy 7/2009.
- Suomen Luontotieto Oy (2013). *Turun Jäkärän Koskennurmen alueen liito-oravaselvitys 2012–2013.* Suomen Luontotieto Oy 7/2013.
- Liedon kaupunki & Turun kaupunki (2026). *Maaria-Ilmaristen osayleiskaava. Vuoro-vaikutusraportti.* Liedon kaupunki, kaupunkikehityspalvelut, kaavoitus. Turun kaupunki, kaupunkiympäristö, kaupunkikehitys, yleiskaavoitus.
- Vesanto, Tuuli (2008). *Viherverkkosuunnitelma.* Turun yleiskaava 2025/2030, viherkaavan osaselvitys. Turun kaupunki. Ympäristö- ja kaavoitusvirasto. Yleiskaavatoimisto.
- Ylitulkila, Sari & Tommi Tenno (2005). *Hummastinvaaran ulkoilureititsuunnitelma. Luonnos 02.06.2005.* Jaakko Pöyry Infra. PSV-Maa ja Vesi. Raahen kaupunki.
- Ylönen, Olli & Louhesto, Perttu (2009). *Turun Maarian altaan koekalastus ja -ravustus vuonna 2009.* Lounais-Suomen kalastusalue.
- Ympäristökonsultointi JYNX (2018). *Topinojan alueen luontoselvitys.*
- Ympäristöministeriö (2008). *Hevostallityöryhmän raportti.* Ympäristöministeriö.

Kartta-aineistot ja tietokannat

- Arkkitehtitoimisto Tarmo Mustonen Oy (2008). *Maaria-Ilmarisen oyk. Perusselvitykset.*
- Maarian Mahti (2000). *Suunnistuskartta Mahdin urheilutalo. 1:10 000.*
- Maarian Mahti (1977). *Suunnistuskartta Paimala – Ilmarinen.*
- Maarian Mahti (julkaisuvuosi ei tiedossa). *Maarian altaan latukartta.*
- Nurmijärven kunta (julkaisuvuosi ei tiedossa). *Nurmijärvellä on tilaa liikkuu! – ulkoilureittikartta.*

Pakkala, Kimmo (2009a). *Kukonmäki ideoita*, Kimmo Pakkala 22.6.2009. Maarian Allas ry:n tilaama ideasuunnitelma.

Pakkala, Kimmo (2009b). *Myllytorpanranta ideoita*, Kimmo Pakkala 23.6.2009. Maarian Allas ry:n tilaama ideasuunnitelma.

Pakkala, Kimmo (2009c). *Ävikinranta ideoita*, Kimmo Pakkala 19.6.2009. Maarian Allas ry:n tilaama ideasuunnitelma.

Salmi, Jaana (2004). *Pohjois-Maaria. Maisemahistoriakartat*. Turun maakuntamuseo. *Turun kaupungin metsäsuunnitelma 2019–2029*. Päivittyvä metsikkökuvio-tietokanta. Turun kaupunki (2008). *Palvelut Maaria-Ilmarinen*. Turun kaupunki. Ympäristö- ja kaavoitusvirasto. Yleiskaavatoimisto.

Yhteenvedot työpajojen ja kyselyjen tuloksista

Hillgren, Essi & al (vuotta ei mainittu). *Maaria-Ilmaristen ulkoilureittisuunnitelma. Kohderyhmä: lapset (3.-6.-luokkalaiset)*. PowerPoint-esitys.

Häkkiä, Laura & al (vuotta ei mainittu). *Maaria-Ilmarisen ulkoilureittisuunnitelma. Raportti. Aikuisten pajat*.

Mäenpää, Riikka (2009 a). *Kysely Maaria-Ilmarisen ulkoilureittisuunnitelmasta – yhteenvedot*.

Mäki-Ullakko, Heidi & al (2009). *Raportti. Maaria-Ilmaristen ulkoilureittisuunnitelma. Senioreiden työpajat*. Turun ammattikorkakoulu. Kestävä kehitys.

Nuorten työpaja Maarian nuorisotalolla 11.12.2008. (vuotta ei mainittu; tekijää ei mainittu).

Ratsastusreitit (vuotta ei mainittu; tekijää ei mainittu).

Tiedonannot

Pirkko Pajakko, laatupäällikkö, Turun vesiliikelaitos, sähköposti 1.10.2009.

Sinikka Paulin, toiminnanjohtaja, Aurajokisäätiö, sähköposti 1.10.2009.

Sinikka Paulin, toiminnanjohtaja, Aurajokisäätiö, sähköposti 7.5.2015.

Pekka Salminen, vs. ympäristönsuojelusuunnittelija, Turun kaupunki, sähköposti 9.1.2017.

Kimmo Savonen, ympäristötarkastaja, Turun kaupunki, sähköposti 28.6.2018
(ympäristönsuojelun maastokäyntiin perustuvat luo-kohteiden rajaukset)

Linkkejä

Aurajokilaakson kansallismaisema
<http://www.ymparisto.fi/fi-FI/Luonto/Maisemat/Kansallismaisemat>

Jokaisenoikeudet
<https://www.ymparisto.fi/fi/luonto-vesistot-ja-meri/luonnossa-virkistaytyminen>

Muinaisjäännösrekisteri
https://www.kyppi.fi/palveluikkuna/mjreki/read/asp/r_default.aspx

Suosituksia suunnittelun avuksi. Ideakortti 4: Hevosurheilu / ratsastus
<http://www.oulu.fi/liikunnanolosuhteet/suosituksia.html>

Ulkoilulaki (Finlex)
<https://www.finlex.fi/fi/lainsaadanto/1973/606?language=fin&highlightId=686819&highlightParams=%7B%22type%22%3A%22BASIC%22%2C%22search%22%3A%22ulkoilulaki%22%7D>

Valtakunnallisesti arvokkaat maisema-alueet
http://www.ymparisto.fi/fi-FI/Luonto/Maisemat/Arvokkaat_maisemaalueet

Varsinais-Suomen valtakunnallisesti arvokkaat maisema-alueet
https://www.ymparisto.fi/sites/default/files/documents/VAMA%202021_2%20Varsinais-Suomi_FI%20SVE.pdf

Valtakunnallisesti merkittävät rakennetut kulttuuriympäristöt RKY: Liedon Vanhalinna
http://www.rky.fi/read/asp/r_kohde_det.aspx?KOHDE_ID=1779